

SISÄLLYS

- Maassamuuttotutkijoiden seminaari
3.3.1978, Turussa
- Raimo Narjus
Seminaarin avaus
- Esa Vainio
Elämäkertoilla muuttajan koko kuva
Kalevi Rikkinen!
- Suomen eri alueiden väestönkehitys
ja dynamiikka
- Anssi Paasivirta
Kylätutkimus 76 ja
Muuttoliike - elämisen olosuhteet
- Ole Wasz-Höckert
Lääketeolliset ongelmat muuttoliik-
keen seurauksena
- Simo Hakamäki
Maaseudulle suuntautuva muuttoliike
- Juhani Vainio
Turun Saariston muuttoliikkeestä
- Seija Jumppanen
Rauman sisäinen muuttoliike
- Perttu Vartiainen
Tutkimus Pohjois-Karjalan muuttoliik-
keestä
- Tutkimus- ja tiedontarvetaulukko
-
- Siirtolaisuusinstituutin toimintaker-
tomus vuodelta 1977
- Kalervo Mustonen
Collecting Information on Finns in
Florida and Georgia.
- Kirjallisuus
Siirtolaisuusinstituutin kirjastoon saa-
puneet julkaisut



SIIRTOLAISUUS MIGRATION

1978

2



SIIRTOLAIUUS – MIGRATION

5. vuosikerta, 5th year

Siirtolaisuusinstituutti - Migrationsinstitutet

Päätoimittaja

Editor Olavi Koivukangas

Toimitussiht. Maija-Liisa Kalhama

Assistent

Toimituskunta:

Editorial committee:

Prof. Vilho Niitemaa, Turun yliopisto

Prof. Sune Jungar, Åbo Akademi

Prof. Terho Pulkkinen, Turun yliopisto

Aikakauslehti ilmestyy neljä kertaa vuodessa

Tilaushinta on 12 mk/vuosi tai 15 Rkr,
irtonumero 3 mk.

Tilauksen voi suorittaa maksamalla 12 mk

Postisiirtotilille TU 495 90 - 3.

SIIRTOLAIUUSINSTITUUTTI

MIGRATIONSINSTITUTET

Kasarmialue, rak. 46

20500 Turku 50

puh. 921 - 17 536

Henkilökunta:

Olavi Koivukangas, Ph.D., johtaja

HuK Maija-Liisa Kalhama, toimistos sihteeri

Yo.merk. Seija Albrecht, toimistoapulainen

Ekonomi Ritva Vehniäinen, kirjanpitäjä

VTK Juhani Salmela-Mattila, projekt.siht.

Dipl. kielenkäänt. Pirkko Hiipakka

VTM Arja Munter

VTM Simo Toivonen

Valokuvaaja Kari Lehtinen

Valtuuskunnan pj.

Prof. Jorma Pohjanpalo

Hallituksen pj.

Prof. Vilho Niitemaa

SIIRTOLAIUUSINSTITUUTIN HALLITUS 1978

Toim.joht. Tauri Aaltio

Toim.pääll. Anders Huldén

Prof. Lars Huldén

Prof. Sune Jungar

Vt.neuv.virkamies Juhani

Lönnroth

Ap.os.pääll. Pirkko Mela

Varatuomari Jukka Mikkola

Prof. Vilho Niitemaa

Tutk.lait.joht. Aimo Pulkkinen

Suomi-Seura r.y.

Ulkoasiainministeriö

Helsingin yliopisto

Åbo Akademi

Työvoimaministeriö

Opetusministeriö

Turun kaupunki

Turun yliopisto

Väestöliitto

Kansi:

*Maassamuuton pääsuunnat lääneittäin ajan-
jaksolla 1961-73. Muutto Uudenmaan lää-
niin. Alle 10 000 henkilön muuttoa ei ole
kuvattu (Lähde: Elinolosuhteet 1950-1975.
Tilastollisia tiedonantoja No 58. Helsinki
1977. s. 35)*

TYPOPRESS OY

1978 Turku

Maassamuuttotutkijoiden seminaari

3.3. 1978 Turussa

SEMINAARIN AVAUS

Seutukaavajohtaja Raimo Narjus
Varsinais-Suomen Seutukaavaliitto

Vuonna 1975 pidetyn Muuttoliikesymposiumin tarkoituksena oli nimenomaan maassa tapahtuvan muuttoliikkeen analysointi sekä sen tiedontason ja tietotarpeen kartoitus, jota eri toiminnoissa tarvittaisiin maassamuuton käsittelemiseksi. Tämä symposium tuotti hyviä tuloksia ja sen pohjalta on työtä ohjelmoitu eteenpäin. Siirtolaisuusinstituutin pitkäntähtäyksen ohjelmassa on päädytty siihen, että tällainen muuttoliikekatselmus tulisi viedä läpi 5-vuotiskausittain, jolloin seuraava laaja muuttoliikesymposium olisi vuonna 1980. Tähän tähtäävät Siirtolaisuusinstituutin ohjelma ja sisäiset toiminnot.

Työtä on pyritty kehittämään eteenpäin myöskin kokonaistutkimusohjelman ja tutkimuskartoituksen puitteissa, ja tämän eräänlaisen tavoiteohjelman mukaan Siirtolaisuusinstituutin tehtävä tällä tutkimussaralla jakaantuu kahteen lohkokoon. Toinen on siirtolaisuus, siis kansainvälinen muuttoliike, ja toinen maassamuutto. Kummankin lohkon osalta on myöskin käytännön toimenpiteissä edetty. Siirtolaisuuden puitteissa on keskitytty erityisesti Ruotsin siirtolaisuuteen ja vastaavasti maassamuuton alueella on pyritty selvittämään, mitkä olisivat ne kohteet maassamuuton tutkimuksessa, jotka pitäisi kaikkein kiireimmin saada tutkimustyön alle. Tätä varten on kartoitettu meneillään olevaa tutkimustyötä sekä pyritty laatimaan yksityiskohteisempi tutkimusohjelma niiden tehtävien osalta, jotka katsotaan kiireellisiksi.

Alustavasti on todettu, että vaikka muuttovirrat ovat tällä hetkellä hiljentyneet ja vaikka on odotettavissa, että seuraava kymmenvuotiskausi lienee yleensäkin hi-

taamman muutoksen kautta kuin edellinen kymmenvuotiskausi, niin nähtävissä on, että ongelma-asettelut vastaanottoalueilla saattavat olla aikaisemmista poikkeavia, niitten arvioiminen tässä vaiheessa on vaikeaa. Voi olla jopa niin, että ongelmat muodostuvat päinvastaisiksi: kaupungistuminen, taajamakehitys palvelun saatavuuden kannalta saattaa muodostua liiankin hitaaksi aikaisemman liian voimakkaan kasvun sijasta. Mutta sensijaan ilmeisesti aika riidatonta on se, että jo tapahtunut muuttoliike on aiheuttanut suuria ongelmia lähtöalueilla ja näitten lähtöalueitten asukkaiden elämisen olosuhteiden laatua olisi pyrittävä parantamaan. Tämän vuoksi näyttää siltä, että nämä lähtöalueselvitykset ovat kaikkein kiireellisimmät juuri senvuoksi, että toiselta puolelta aika ei tässä suhteessa työskentele näitten alueitten puolesta. Tähän kysymykseen toivotaan juuri tämän seminaarin puitteissa lisävalaistusta.

ELÄMÄKERROILLA MUUTTAJAN KOKO KUVA

FK Esa Vainio
Turun yliopisto, Historian laitos

Lähinnä Suomen virallisen tilaston ja eräiden hyvien makrotason tutkimusten ansiosta viimeisten puolentoista vuosisadan aikana Suomessa tapahtuneen maassamuuton pääpiirteet tunnetaan varsin hyvin. Melkoisessa määrin arvailujen varassa on sen sijaan käsitys siitä, mitkä kaikki tekijät ovat vaikuttaneet sen laajuuteen, rakentamiseen ja suuntautumiseen. Vielä vähemmän tunnetaan sen vaikutukset yksilötasolla.

Jotta tämäntapaisiin kysymyksiin voitaisiin kunnolla vastata, on käytettävä uudenlaista tutkimusmetodia. Muuttaneita ei ensinnäkään saisi käsitellä erillään paikallaan pysyneistä, koska suuri enemmistö ihmisistä on joskus muuttanut ainakin kerran. Kuntien välisen ja sisäisen muuttoliikkeen erottaminen toisistaan olisi hyväksyttävä korkeintaan tutkimustekniikkana mutta ei siksi, että niiden välillä olisi jotain oleellista eroa. Edelleen olisi kiinnitettävä huomio entistä selvemmin itse muuttajiin muuttotapausten sijasta. Heidän muuttotarpeensa on saattanut syntyä hyvinkin pitkän ajan kuluessa. Siihen ovat voineet vaikuttaa paitsi yleiset taloudelliset ja sosiaaliset olosuhteet monet yksilölliset tekijät. Huomioon olisi otettava mm. ympäristön esimerkki, saadun information määrä ja laatu, aikaisemmin hankitut muuttototumukset, suhteet muihin ihmisiin jne. Muuttojen "onnistumisen" arvioimiseksi tutkimus olisi ulotettava ainakin muutaman vuoden muuttotapahtuman yli. Näin liikkeelle olisi lähdettävä yksilötasolta, ja tutkimuksen olisi otettava huomioon muuttajan koko tausta ja ympäristö mahdollisuuksien mukaan.

Osaksi tällaisiin päämääriin tähtäävä tutkimus aloitettiin Turun, Tampereen ja Helsingin yliopistojen historian laitoksilla vuoden 1977 alussa. Pääasiassa viralliseen väestörekisteri- ja verotusaineistoon perustuen laaditaan 6600 pienoiselämäkertaa 1800- ja 1900-lukujen vaihteessa eläneistä kuuden lounaissuomalaisen kaupungin tai kuntaryhmän asukkaista. Hankkeen rahoittaa Suomen Akatemia. Sen vastuullisena johtajana on vt. prof. Pentti Virrankoski Turusta, ja johtoryhmän muina jäseninä ovat prof. Viljo Rasila Tampereelta ja apul.prof. Yrjö Kaukiainen Helsingistä. Tutkimus valmistuu vuoden 1980 loppuun mennessä. Sen varsinaisena päämääränä on maassamuuton luonteen, yleisen sosiaalisen mobiliteetin ja näiden kahden välisen suhteen yksityiskohtaisempi selvittäminen. Ajallisesti se kattaa ajan 1800-luvun alkupuolelta nykypäiviin, joskin painopiste on vuosisatojen vaihteessa.

Tulevaisuudessa tutkimusta voitaisiin jatkaa ulottamalla se Itä- ja Pohjois-Suomeen, siirtämällä painopistettä lähemmäs nykyhetkeä tai syventämällä edelleen tärkeimmistä muuttaja- ja sosiaaliryhmistä saatua kuvaa.

SUOMEN ERI ALUEIDEN VÄESTÖNKEHITYS JA SEN DYNAMIIKKA

Prof. Kalevi Rikkinen

Helsingin yliopisto, Maantieteen laitos

Eri alueiden väestönkehityksessä on aina kysymys kolmesta perustekijästä: syntyneisyys, kuolleisuus ja muuttoliike. Kukin näistä tekijöistä vaihtelee alueittain, ikäryhmittäin ja sukupuolen mukaan. Kun maa jaetaan tarkastelua varten yhä useampiin alueyksikköihin ja väestön rakenteen puolesta yhä pienempiin alueisiin, monimutkaistuu kokonaisjärjestelmä. Kehittyneen tietojenkäsittelyn avulla voidaan nykyisin käsitellä kuitenkin varsin monimutkaisiakin systeemejä. Merkittävää työtä tässä mielessä on tehty soveltavan systeemi-analyysin tutkimuslaitoksessa IIASA:ssa (International Institute for Applied Systems Analysis). Täällä on kehitetty tietokoneohjelmia monen alueen välisiä väestönkehitysanalyysia varten.

Suomea koskevan tutkimuksen lähtöaineistona ovat olleet eri läänien ikäryhmittäiset syntyneisyys-, kuolleisuus- ja muuttaneisuustiedot vuodelta 1974. IIASA:n kanssa yhteistyössä on tähän mennessä analysoitu syntymäkohtien alueelliset 'elämänvaiheet' sellaisilla edellytyksillä, että ikäryhmittäiset kuolleisuus- ja muuttaneisuustodennäköisyydet pysyvät lähtövuoden tasolla. Tekeillä on analyysi läänien tulevasta ikäryhmittäisestä väestönkehityksestä. Työ on IIASA:n puitteissa osa eri maiden vertailuvasta tutkimuksesta.

IIASA:ssa tehdyt tutkimukset ovat osoittaneet hedelmälliseksi puhdasta demografiaa ja maantiedettä yhdistävän tutkimusotteen.

KYLÄTUTKIMUS 76

Tutkija Anssi Paasivirta
Valtioneuvoston kanslia

Kylätutkimus 76 on Helsingin yliopiston maantieteen laitoksen yhteistyössä Suomen kunnallisliiton kanssaideoima tutkimus. Tutkimuksessa on Helsingin yliopiston maantieteen laitoksen lisäksi mukana Turun kauppakorkeakoulun talousmaantieteen laitos, Vaasan kauppakorkeakoulun talousmaantieteen laitos, Oulun yliopiston maantieteen laitos, Joensuun yliopiston maantieteen laitos ja Tampereen yliopiston aluetieteen laitos. Tutkimusta on rahoittanut, tosin hyvin vähäisessä määrin Suomen Akatemia. Lisäksi tutkimuksen kohteena olevat kunnat ovat osallistuneet jossain määrin kenttätyövaiheiden yleiskustannuksiin.

Tutkimus jakautuu karkeasti kuuteen vaiheeseen:

1. Tutkimuksen ohjelmointi (vuosi 1976)
2. Kenttätutkimuksen valmistelu, ohjelmointi ja perustietojen hankkiminen (kevät 1977)
3. Kenttätutkimukset (kesä ja syksy 1977)
4. Kylittäisten kehittämissuunnitelmien laadinta tutkimuskunnissa osana kokonaisvaltaista kuntasuunnittelua (syksy 1977, 1978)

5. Kehittämissuunnitelmien käytännön soveltaminen ja seuranta (vuodet 1978-79)
6. Kylittäisen suunnittelun ohjelmointi (organisaatiometodiikka, tiedonhankinta- ja suunnitteluohjeisto) kokonaisvaltaista kuntasuunnittelua varten (vuodet 1979-80)

Tutkimus voidaan katsoa maassamuutto-tutkimukseksi siinä mielessä, että siinä selvitetään mahdollisuuksia vaihtoehtoisin käyttäytymismalleihin, silloin kun jotain aluetta uhkaa voimakas muutosprosessi. Tutkimusotteellisesti tutkimus on eräänlaista osallistuvaa havainnointia, jossa korostetaan voimakkaasti tutkimuksen kohdealueiden ihmisten omaehtoista toimintaa. Tutkijat ovat tutkimusprosessissa eräänlaisia havainnoitsijoita ja koordinaattoreita. Suunnittelua tutkimuksessa tarkastellaan oppimisprosessin pohjalta. Alueellisen identiteetin ja alueen aitojen ja kvasi-intressien muodostumisessa tutkimuksella on keskeinen asema. Siinä pyritään muodostamaan kylätoiminnalle tarkoituksenmukaisia aluejakoja. Tutkimuksessa on tarkoitus kytkeä kyläsuunnittelu osaksi kuntasuunnittelua. Tutkimuksen aikana on muodostettu varsin runsaasti kylätoimikuntia ja pidetty kyläkokouksia.

MUUTTOLIIKE — ELÄMISEN OLO- SUHTEET

Tutkija Anssi Paasivirta
Valtioneuvoston kanslia

Tutkimus on osa yhteispohjoismaista Nord REFO-työryhmän "hushållens miljöpreferenser och levnadsvillkor" tutkimuskokonaisuutta. Työryhmän tutkimuksia tehdään neljässä Pohjoismaassa. Norjassa tutkimuksen kohteena on myös muuttoliike, sitävastoin Ruotsin ja Tanskan tutkimuksissa käsitellään lähinnä muuttoliikkeelle vaihtoehtoisia reagointitapoja tilanteessa, jossa jotain aluetta kohtaa alueellinen rakennemuutoskriisi. Tutkimus on tehty valtioneuvoston kanslian toimeksiannossa tutkimussopimuksella yhteiskuntasuunnittelun jatkokoulutuskeskuksen kanssa. Tutkimus on käynnistynyt vuonna 1975.

Tutkimuksen voidaan katsoa jakautuvan neljään pääosaan:

1. Tutkimusotteellinen pohdinta, jossa tarkastellaan erilaisten muuttoliike-tutkimusotteiden käyttökelpoisuutta aluepoliittisessa suunnittelutyössä. Ongelmaksi on havaittu, että useimmat muuttoliiketutkimukset ovat sillä tavoin tutkimusotteeltaan ja sisällöltään rajattuja, että niiden tuloksia ei ole kovin helppo käyttää hyväksi konkreettisessa suunnittelutyössä.
2. Kuvaus maassamuuton kehityksestä 1960-1970-luvulla. Tutkimuksessa tarkastellaan suhteellisen kattavasti maassamuuton määrällisiä ja rakenteellisia kehityspiirteitä.
3. Työvoiman kysynnän muutosten ja muuttoliikkeen vaihtelujen väliset kytkennät. Tutkimuksessa on tarkasteltu työvoiman kysynnän ja tarjonnan ajallisen sekä alueellisen vaihtelun sekä muuttoliikkeen väli-

siä kytkentöjä. Yleisesti ottaen voidaan todeta, että muuttoliikkeen kehitys seuraa varsin selvästi taloudellisten suhdanteiden kehitystä. Tutkimuksen tässä osassa tehtiin varsin laaja korrelaatioanalyysitutkimus. On voitu havaita, että muuttoliikkeen selittäminen ekologisilla muuttujilla on ongelmallista. Eri-laisista suhdannekehityksen viive-vaihtoehdoista osoittautui 0 vuoden viive tarkoituksenmukaisimmaksi.

4. Tutkimuksen keskeisin osa on muuttoliikkeen ja väestön elinolosuhteiden tarkastelu työssäkäyntialueittain. Kohteena oli yhdeksän työssäkäyntialuetta: Helsinki, Lohja, Heinola, Kokkola, Jämsä, Mänttä, Kurikka, Muhos ja Salla. Näistä osa on selviä muuttovoittoalueita ja osa selviä muuttotappioalueita. Väliin jäävät ovat eräänlaisia muuttoliikkeen vaihettumisalueita. Neljällä työssäkäyntialueella on suoritettu kunnan viranomaisten haastatteluja kaikissa työssäkäyntialueiden kunnissa. Työssäkäyntialueittaisella analyysillä on tarkoitus selkeyttää ja konkretisoida muuttoliikkeen selvittämistä.

Tutkimuksen tuloksena on saatu varsin runsaasti kokemuksia tutkimusmetodisista ongelmista. Tämän tyyppiset tulokset ovat myöskin käyttökelpoisia yhteispohjoismaisessa projektissa.

LÄÄKETIETEELLISET ONGELMAT MUUTTOLIIKKEEN SEURAUKSENA

Prof Ole Wasz-Höckert,
Helsingin yliopistollinen keskussairaala,
Lastenkliniikka

Useissa eri yhteyksissä on todettu, että meillä on täällä Suomessa sellaisia perinnöllisiä tauteja, joita ei ole löydettävissä muualta maailmassa. Erääksi näitten tautien aiheuttajaksi on todettu sukulaisuus-avioliitot: on menty aina uudestaan ja uudestaan naimisiin samojen sukujen kanssa. Erikoisesti maamme itä- ja pohjoisosat sekä Pohjanmaa ovat niitä alueita, joilta sellaiset suvut ovat löytyneet, joiden keskuudessa piilee harvinaisia, vakavia sairauksia. Sen sijaan esim. Turusta ei näitä "suomalaisia tauteja" ole juuri löytynyt. Olen tehnyt tästä sen johtopäätöksen, että Turkuun vanhana kulttuurikehtona siirtyi paljon ihmisiä, jotka sekoittuivat keskenään ja näin tällä alueella vältyttiin näiltä taudeilta. Mutta esim. Oulun yliopiston lastenkliniikalla ja Kuopion yliopistollisessa keskussairaalassa on voitu todeta väestön keskuudessa näitä sairauksia - jopa kokonaan uusiakin tauteja. Yleensä nämä taudit aiheuttavat sen, että jo syntyessään lapset ovat poikkeavan näköisiä ja heillä on erilaisia kehityshäiriöitä.

Tämän vuoksi on terveellistä, että ihmiset lähtevät pois vanhoilta asuinsijoiltaan ja sekoittuvat keskenään niin, ettei pääse syntymään tällaisia perinnöllisiä sairauksia.

Toisaalta tässä keskustelussa on huomioitava myös sellainen perinnöllinen ominaisuus, joka liittyy henkisiin voimavaroihin. Tällöin puhutaan kansainvälisesti "brain-drain" - ilmiöstä. Kaupungit vetävät puoleensa aktiivisen väestönosan maaseudulta ja sinne jää enemmän passiivisia ihmisiä. Prof. Arvo Ylpön toimesta ja prof. Niilo Hallmanin vetämänä on Suomessa tehty tutkimus "Terve lapsi". Projektista on valmistunut muutamia lääketieteellisiä ja hammaslääketieteellisiä väitöskirjoja, mutta valitettavasti psykologeilta ei ole valmistunut mitään lopullista. Sen verran tiedetään psykologien

työn perusteella, että esim. Suur-Helsingin alueella on keskimäärin enemmän ihmisiä, joilla on hyvin korkeat älykkyysosamäärät, kuin maaseudun väestökatoalueilla. Tutkimustulosten perusteella on kuitenkin ollut pääteltävissä, että Pohjois-Suomessa olisi "älykkyysreservi" olemassa. Jos nyt lähdettäisiin tekemään näitä tutkimuksia uudestaan, saattaisi olla, että käyttäytymistieteilijöitten, psykologien ja lääkäreitten yhteistyöllä voitaisiin sanoa, millaista jälkeä tällainen muuttoliike Pohjois-Suomesta on jättänyt, ketkä sieltä loppujen lopuksi ovat muuttaneet. Ovatko sieltä menneet aktiiviset ihmiset, joiden peruslataus on positiivinen vai ovatko sieltä lähteneet tyytymättömät, jotka ovat hankalia ja jotka ovat aiheuttaneet sitä samaa tyytymättömyyttä ja miinuslatausta uudessa ympäristössään. Juuri tämä motivaatio- ja selektio-ilmiö olisivat mielenkiintoinen aihe tutkittavaksi.

Geneettisesti on ollut havaittavissa myös toinen tosiasia: jos tutkitaan kehitysvammaisia, voidaan havaita, että toiset ovat normaalien perheitten lapsia, joille on raskauden kuluessa tai synnytyksessä tapahtunut jokin vaurio, toiset ovat geenimassasta johtuen heikkoja, kuitenkin usein lievemmin vaurioituneita kuin edelliset. Näillä lievemmin vaurioituneilla on usein kotonakin sisaruksissa normaalikoulun heikompia oppilaita eivätkä isä ja äitikään ole paljon parempitasoisia. Nämä ovat alueellisia ilmiöitä. Pohjois-Suomesta voisi mainita alueita, joissa on paljon tällaista heikkotasoisia juuri ja juuri kehitysvammaista perhettä.

Nykyhetken elämäntyylillä on tässä suhteessa muokannut asioita. Liikutaan autoilla, enää ei mennä aina naimisiin naapurin tyttären kanssa. Muuttoliikkeet tuovat uutta väkeä ja perinnölliset ominaisuudet sekoittuvat. Tämä parantaa tilannetta tuloalueilla. Mutta paikalleen jäävä väestö saattaa olla tällaista heikompaa ja tässä voi olla eräs lääketieteellinen ongelma.

Lopuksi voisin mainita imeväiskuolleisuuden eräänä indikaattorina, jota voidaan käyttää hyväksi silloin, kun halutaan katsoa mitä

tapahtuu muuttavalle väestölle uudella paikakunnalla. Eräissä tutkimuksessamme verrattiin kantaväestön ja muuttaneiden imeväisyyskuolleisuutta ja voitiin todeta, että mitä heikommalta kehitysalueelta muuttaja tuli sitä korkeampi oli kuolleisuus. Syynä lienee ollut vanhoillinen lastenhoitotapa, jota neuvolaverkostomme ei vielä ollut pystynyt muuttamaan.

Näissäkin kysymyksissä, kuten niin monissa muissakin, tarvittaisiin eri tieteenalojen yhteistyötä. Tällöin voitaisiin välttyä paremmin suunnitteluvirheilta ja niitten aiheutamilta seurauksilta.

MAASEUDULLE SUUNTAUTUVA MUUTTOLIIKE

YL. Simo Hakamäki
Kunnallisopisto

1. Maaseudulle suuntautuvan muuttoliikkeen ongelmasta yleensä

Muuttoliikkeeseen liittyvät tutkimukset ja tutkimusongelmat ovat yleensä käsitelleet keskushakuista ja maaseutupakoista liikkuvuutta. Kumpikin liikkuvuusmuoto liittyy voimakkaaseen teollistumis- ja kaupungistumisprosessiin. Näin tuntuukin loogiselta, että muuttoliiketutkimus on keskittynyt juuri mainittujen muuttoliiketyyppien analyysiin sekä niiden vaikutusten selvittelyyn.

Vaikka yhteiskunnan muutosprosessi edellyttääkin väestön ja työvoiman siirtymistä voimakkaimmin keskuksiin, tapahtuu sen rinnalla muuttoa myös maaseudulle. Tilastoista voidaankin todeta, että eri vuosilta ei juuri löydy kuntaa, joka ei olisi saanut muuttoväestöä alueelleen. Väestöä virtaa näin ollen myös keskushakuiseseen muuttoliikkeeseen nähden vastakkaiseen suuntaan. Kysymys onkin vain siitä, että *ei tutkitakaan vain muuttovirtojen nettomääriä vaan myös bruttomääriä.*

Eri suuntiin kulkevien väestön muuttovirtojen tarkastelu on tärkeätä kahdestakin syystä. Väestön kehityksen kannalta on olennaista tutkia määrällisten vaihtelujen lisäksi myös rakenteellisia muutoksia. Niiden tarkastelun mahdollistaa eri suuntaisten väestövirtojen analyysi. *Toiseksi bruttomääräinen tarkastelu on tarpeen muuttoliikkeen kokonaistutkimuksen vuoksi.* Tällöin teoriakehittelyn kannalta on olennaista, että erilaiset muuttoliikkeen tyypit ovat erikseen tutkimuksen kohteina. Näin koko muuttoprosessia ja sen funktioita voidaan ymmärtää paremmin.

2. Suoritettavan muuttoliiketutkimuksen ongelma

Tutkimuksen tehtävänä on hankkia tietoa maaseutuhakuisesta muuttoliikkeestä. Tämä muuttoliikkeen muoto määräytyy tuloalueen perusteella. Tässä tutkimuksessa siihen sisällytetään ne asuinpaikanvaihdokset, jotka ovat suuntautuneet maalaiskuntiin. Ongelman asettelussa on keskitytty seuraaviin erillisongelmiin:

1. Tutkimuksessa selvitetään maaseutuhakuisen muuttoväestön rakenne.
2. Tutkimuksessa selvitetään maaseutuhakuisia muuttovirtoja sekä muuton monivaiheisuutta.
3. Tutkimuksen tavoitteena on antaa tietoa maaseutuhakuisen muuton motiiveista.
4. Tutkimuksessa kuvataan muuttamisen yksilötason funktioita.
5. Uusintatutkimuksessa selvitetään edelleenmuuttoa sekä tähän muuttoon osallistuvan väestöryhmän demografista sekä taloudellissosiaalista rakennetta.

3. Tutkimusalue ja tutkimusyksiköt

Tutkimusalueeksi valittiin Keski-Suomi. Tutkimukseen mukaan tulivat Keski-Suomen kunnista 12 kuntaa, jotka valittiin stratifioidun otannan periaatteella. Näin voitiin varmistaa se, että mukaan tulevat kunnat edustavat alueellisen kehittyneisyyden eri tasoilla olevia kuntia. Tutkimusyksikköinä

olivat mainittuihin kuntiin vuonna 1968 muuttaneet ruokakunnat. Ruokakuntia kerätyi näin kaiken kaikkiaan 974.

4. Tutkimusmateriaalin keräys

Tutkimusaineiston keräys aloitettiin kesällä 1969, jolloin suoritettiin kuntaan muuttaneiden ruokakuntien haastattelu. Tätä varten kerättiin ensin tutkimuskunnittain luettelot muuttaneista henkilöistä ja ruokakunnista. Inventoinnin yhteydessä selvitettiin muuttaneiden tilastoista saatavat demografiset tiedot sekä heidän lähtö- ja tuloalueensa.

Aineiston keruun toinen vaihe ajoittui syksyyn 1973, jolloin aloitettiin ns. seurantatutkimus. Tässä yhteydessä selvitettiin tutkimuskuntien väestörekistereistä, ketkä vuonna 1968 tutkimuskuntiin muuttaneista asuivat vielä syksyllä 1973 samassa kunnassa ja ketkä olivat jatkaneet muuttoaan uudelle paikkakunnalle. Näiden tietojen perusteella voitiin tutkimuksen analyysissa erotella toisistaan edelleenmuuttajat ja paikallaanpysyjät ja verrata niitä keskenään.

5. Tutkimusteemaan liittyvää ongelmatiikkaa

- a. Muuttoliiketutkimuksen tulee edelleenkin korostaa muuttoliikkeen kokonais-tutkimuksen tarvetta. Tämä edellyttää eri muuttovirtojen analyysia, mikä puolestaan mahdollistaa muuttoliikkeen osateorioiden kehittelyn.
- b. Monissa muuttoliiketutkimuksissa kohteena on jokin muuttoliikeprosessiin liittyvä vaihe. Muuttoliiketutkimuksen helpottamiseksi ja kokonais-tutkimuksen tarpeen hahmottamiseksi tulisi luoda muuttoprosessia kuvaava malli (kehikko), joka antaa viitteitä jatkotutkimuksiin. Mallin kehittelyä on suoritettu edellä mainitussa tutkimuksessa.
- c. Erillisenä tutkimuskohteena muuttoliiketutkimuksessa tulisi tuoda esille takaisin entiselle asuinpaikalleen muuttavien henkilöiden ryhmä ja tämän

ryhmän fyysisen, sosiaalisen ja psykologisen rakenteen analyysi.

- d. Muuttoliiketutkimusta on hallinnut yhteiskuntatieteellinen tutkimusasetelma. Tähän tulisi tulevaisuudessa liittää myös psykologinen lähestymistapa.

6. Aihetta käsittelevää kirjallisuutta

Maaseudulle suuntautuvaa muutttoa on tutkittu varsin vähän. Se on tullut esille osana eräissä paluumuuttoa koskevissa tutkimuksissa. Koska useimmat maassamme suoritettut muuttoliiketutkimukset ovat saattavissa olevan tilastoaineiston erittelyä, ei muuttoliikkeen kokonais-tutkimuksen vaatimusta ole kovinkaan hyvin voitu toteuttaa. Koska yleensäkin haastatteluihin ja kyselyihin perustuvat liikkuvuustutkimukset ovat olleet vähäisiä, ei maaseutuhakuisista muuttoliikkeistä paluumuutosta, muuton monivaiheisuudesta eikä muuton motiiveista ja vaikutuksista ole saatu paljonkaan tietoa. Aihetta on käsitelty mm. seuraavissa teoksissa:

Aalto, S.

(1971) Kiiikan kunnan tulomuutto vuosina 1963-1969. Tampereen yliopisto, Aluetieteen laitos, Pro-gradu tutkielma.

Nicholson, B.

(1970) Return Migration to a Marginal Area Birmingham: The University of Birmingham.

Rundblad, B.

(1964) Arbetskraftens rörlighet. En studie av en lokal arbetsmarknad. Stockholm: Almqvist & Wiksell.

Vanderkamp, J.

(1971) Migration Flows, Their Determinants and the Effects of Return Migration. Journal of Political Economy, Vol. 79, number 5, Sep./Oct.

TURUN SAARISTON MUUTTO- LIIKKEESTÄ

Juhani Vainio, FK, tutk.ass.

Turun yliopisto, maantieteen laitos

Minulla on tekeillä laaja tutkimus, joka koskee autoitumista muuttoliikkeen ja asutuksen uudelleenryhmitymisen perusteella Lounais-Suomen saaristokunnissa: Korppoossa, Rymättylässä ja Merimaskussa. Muuttoliikkeen selvittäminen on siis yksi tämän tutkimuksen tärkeimmistä tehtävistä. Tarkoituksena on löytää vastaukset muun muassa seuraaviin kysymyksiin: Mikä on ollut viimeisen 25 vuoden aikana kunnan sisäisen muuttoliikkeen, maassamuuton ja siirtolaisuuden olemus ja merkitys saaristokuntien asutukselle? Millaisia alueellisia ja ajallisia eroja on löydettävissä kunnan sisällä muuttokentässä, jos sitä tutkitaan hyvin tiheän ruutumatriisin avulla (ruutukoko 250 x 250 metriä)?

Tutkimusalue on liikenneyhteyksien kannalta monipuolinen. Siellä on mahdollisuus selvittää, miten vaikuttaa kiinteän maantieteyhteyden puuttuminen ja miten sen saaminen tutkimusajana jollekin alueelle. Lisäksi tutkimusalueella esiintyy rinnan kehitysaluetta ja ns. kehittyntä aluetta, sekä rinnan suomenkielistä ja ruotsinkielistä aluetta.

Tutkimuskuntien väkiluvun kehitys on ollut jyrkästi negatiivinen ja väestönkato on voimistunut mantereelta ulkosaaristoon mentäessä. Myös asutus on vähentynyt marginaalialueilla selvästi. Samoin muuttoliikkeen volyyymi on ollut suurinta periferiassa. Sisäisen muuttoliikkeen osuus kasvaa ja ulkoisen vähenee etäisyyden mantereelta kasvaessa. Korppoon voimakas kylän sisäinen muuttoliike selittyy osin Rymättylän ja Merimaskun suurella kyläluvulla ja kylien pirstoutuneisuudella. Ruotsinkielisen saaristoalueen vilkas lähimuutto saattaa johtua eristäytyneisyyden aiheuttamasta suppeasta kontaktikentästä ja vähäinen ulkoinen muuttoliike siitä, että lähtömuutto innovaatioaaltona on jo aiemmin ohittanut alueen, joten poislähtijöitä ei ole enää riittävästi.

Muuttoliikettä koskeva tutkimusaineisto on kerätty kihlakuntien henkikirjoittajien pitämistä väestörekistereistä: henkikirjoista ja muuttaneiden luetteloista. Henkikirjaa pidetään kunnittain maarekisterikylien mukaan. Koska kylien lisäksi henkikirjoista ilmenevät myös tilojen rekisterinumerot ja nimet, on henkikirjojen perusteella mahdollista selvittää siirtolaisuuden ja maassamuuton lisäksi myös kunnan ja kylän rajojen sisällä tapahtuneet asuinpaikan vaihdokset.

Henkikirjoista ja muuttaneiden luetteloista kerättiin tiedot kaikista vuosina 1950-1974 tutkimusalueella tapahtuneista muuttoista. Muuttoyksikköjen kokonaismääräksi saatiin 8425. Muuttaneita oli kaikkiaan 14 830 henkilöä. Tietolähteistä pystyttiin selvittämään muuton rekisteröimisvuosi, omassa kunnassa oleva lähtö- ja/tai tulo- kylä ja tila. Maassamuuton osalta lähteistä kävi lisäksi selville lähtö- tai tulokunta ja siirtolaisuuden osalta -maa.

Tietojen käsittelyn yhteydessä ja tutkimustulosten esittelyssä sekä alueellisessa vertailussa pyritään käyttämään kuhunkin tarkoitukseen soveltuvia alueyksiköjä. Suurimpana alueyksikkönä on luonnollisesti koko tutkimusalue, joka jakautuu kolmeen kuntaan. Kuntia käsitellään erikseen sekä ryhminä suomenkieliset (Rymättylä ja Merimasku) ja ruotsinkieliset (Korppoo) kunnat. Kuntaa pienempiä alueyksiköjä ovat osaluheet, joita on kaksitoista. Ne on muodostettu maisemamaantieteellisen aluejaon pohjalta kunnittain siten, että ne käsittävät yhtenäisiä eri tyyppisiä saariston osia. Aluejako, joka on tehty kartta-analyysinä, perustuu erikokoisten saarten esiintymistiheyteen, metsäisyyteen sekä peltomaan osuuteen. Henkikirjoituskylät ovat tilastoyksikkönä muuttoliike- ja asutusmateriaaleissa. Myös autoituneiden tilojen henkikirjoituskylät on selvitetty. Täten koko tutkimusmateriaali voidaan käsitellä kylittäin.

Kyliin sisältä on paikallistettu peruskartoilta kaikki asutut asumukset, muuttoyksikköjen lähtö- ja tuloalueet sekä uudis-

rakennukset ja autioituneet tilat. Alueellista käsittelyä varten tiedot on saatettu ruutumatriisiin muotoon. Matriisiin pohjana on käytetty peruskarttojen yhtenäiskoordinaatistoa. Yhden neliökilometrin ruutu on on jaettu kuuteentoista osaan. Pienimpänä alueyksikkönä käytetyn ruudun koko on siten 250 x 250 metriä eli 6.25 hehtaaria. Pyrkimyksenä on ollut tehdä tutkimuksesta alueellisesti mahdollisimman tarkka.

Tutkittavien ongelmien selvittelyssä käytetään alueellisen aspektin lisäksi dynaamista seurantaa. Koko 25 vuotta kestävä tutkimusajanjakso jaetaan viisivuotisiajaksoihin, joita tarkastellaan erikseen.

Tutkimuksen muuttoliikettä selvittävän osan pääpaino on muuttoliikkeen alueellisen mekanismin tarkassa kuvaamisessa ja tulokinnassa. Siinä ovat keskeisiä aiheita siirtolaisuuden ja kuntien välisen muuttoliikkeen muuttokenttä, kunnan ulkoisen muuttoliikkeen alueellinen jakaantuminen kunnan sisällä, kunnan sisäisen muuttoliikkeen kuva ja kunnan sisäisen muuttoliikkeen niveltyminen kuntien väliseen muuttoliikkeen. Käyttämällä pitkää tutkimusajanjaksoa pyritään lisäksi selvittämään muuttoliikkeen alueellisissa mekanismeissa tapahtunutta ajallista muuttumista.

RAUMAN SISÄINEN MUUTTOLIIKE— ESIMERKKI SISÄISESTÄ MUUTTOLIIK— KEESTÄ KAUPUNKIRAKENTEESTA.

Seija Jumppanen, fil.lis.

Turun yliopisto, maantieteen laitos

Kokonaisuutena kaupungin sisäistä muuttoliikettä on tutkittu tuskin ollenkaan. Erilisiä osatekijöitä on jonkin verran selvitetty. Näistä mainittakoon suurkaupunkien alueellisen väentheyden kehitys, johon kuuluu keskustan väestön väheneminen, mikä ei kuitenkaan koske muita suomalaisia kaupunkeja kuin Helsinkiä. Muuttovilkkauden lisääntyminen ennakoii alueellista

huonontumista - slummiutumista. Ruotsissa ja Saksassa mm. on tutkittu asumalähiöiden väestörakenteen kehitystä sisäisen muuttoliikkeen avulla. Asuinpaikan valintaan liittyvää mekanismia on selvitetty lähinnä asennetutkimuksilla; erityisesti työpaikan ja asunnon keskinäinen sijainti on kiinnostanut. Perheen rakenteeseen, siis: kokoon, ikärakenteeseen ja ns. perhevaiheeseen sekä sosioekonomiseen tasoon on sisäisenkin muuttoliikkeen vähäisissä tutkimuksissa keskitetty runsaanlaisesti huomiota.

Kaupunki on yleensä hyvin selvästi jäsentynyt, erilaistunut sekä toiminnallisesti että formaalisesti: liikekeskusta, teollisuusalueet, liikennealueet, eri tyyppiset asuinalueet, viheralueet jne. Toimintojen vaatima maankäytön intensiteetti eli tehokkuus tavallisesti vähenee kaupungin laitoja kohti siirryttäessä ja rakennuskanta nuorentuu - aivan keskustoissa on toteutettu uudelleenrakentamista; keskustan kerrostaloalueet vaihtuvat laidemmalla pientalo- ja rivitaloasutukseksi. Yleensä hinnat ja vuokrat laskevat keskustaetäisyyden kasvaessa ja samalla liikkumiskustannukset lisääntyvät. Yleisimmin kaupunki laajenee tärkeimpien tielinjojen suuntaan - rannikolla usein rannan myötäisesti. Samalla on huomattava että keskustassa melu- ja saastehaitat ovat suurempia kuin kaupungin laitamilla. Edellä on esitetty kaavionomaisesti tyypillinen kaupunkirakenne, joka on kehys, ympäristötodellisuus, missä sisäinen muuttoliike tapahtuu. Kaupungin perusrakenne muuttuu hyvin hitaasti. Maankäytön suunnittelulla ja kaavoituksella viranomaiset, suunnittelijat ja päätöksentekijät ohjailevat kehitystä: rakennustehokkuudella, talotyypeillä ja kerros-
luvuilla, liikenneverkon rakenteella.

Käytännön kannalta on tärkeintä väestön laatu, väestörakenne. Kaupungin eri alueiden väestö vaihtelee hyvin paljon mm. perhe-
kooltaan, ikärakenteeltaan, sosioekonomiselta tasoltaan. Tähän liittyy erilaisten palvelujen tarve: koulupaikat, päivähoitopaikat, vanhusten erityispalvelut, vapaa-ajanvietto-tilat, virkistysalueet jne. Suurin väestön muutoksiin vaikuttava tekijä on muutto-

liike, joka näyttää jatkuvasti lisääntyvän. On väitetty, että perhe muuttaa keskimäärin joka neljäs tai viides vuosi ja että siinä muuton osuus olisi noin 60 %. Mutta todellisuudessa nykyiset arvot ovat huomattavasti suurempia. Kaupunkisuunnittelun kannalta on oleellista: pysyykö jonkin alueen väestö koostumukseltaan samanlaisena; jääkö tämän hetken asukaskanta "vanhentumaan" samalle paikalle tai korvautuuko se rakenteeltaan samanlaisella väestöllä - tai tuleeko tilalle aivan toisenlaisia perheitä. Yhtenä vaihtoehtona voi olla myös koko asuinalueen toimintaluonteen muuttuminen, jolloin esim. asuinhuoneistot vaihtuvat liike- ja toimistotiloiksi.

Rauman sisäistä muuttoliikettä tutkittaessa on pyritty kehittämään yleismallia suomalaisen kaupungin sisäisestä muuttoliikkeestä 40 vuoden aikaperspektiiviä hyväksikäyttämällä. Lähtöaineistona on käytetty poliisilaitoksen osoitekortistoa, jonka pitäminen aloitettiin v. 1934. Ns. vanhojen kaupunkien arkistointivollisuustekeemahdolliseksi seurata perheiden muuttoa jopa koko tutkimusjakson ajan vuoteen 1975, jolloin aineisto kerättiin. Materiaali käsittää 10 % tasavälisen aakkosjärjestyksen mukaisen otannan. Tutkimusyksiköksi on otettu perhe ja alueyksikkönä on kiinteistö, koska huoneistoista ei kortistossa ole tietoja. Kiinteistötietoja on täydennetty useilla eri aineistoilla. Muuttotapahtumia kertyy näiden 2340 perheen osalle yhteensä 7500. Tutkimuksessa on mukana 101 perhettä, jotka ovat asuneet vuodesta 1934 Rauman kaupungissa. Rauma on nykyisin 30 000 asukkaan kaupunki, perustettu v. 1442. Kaupungin rakenne on selkeästi jäsentynyt ja käsittää ekologisesti sangen erilaisia asuinalueita, mm. laajan keskiajalta periytyvän Vanhankaupungin alueen. Kaupungin kasvu noudattelee tyyppillistä suomalaista kaupungistumista, sillä väkiluku on tutkimusajankohtana lisääntynyt yli kolminkertaiseksi. Kaupungin alueelliset piirteet ovat tutkimuksen lähtökohtana. On tutkittu, miten asunnot, perättäiset muutot, sijoit-

tuvat tärkeimpien liikenneväylien mukaan muodostetuille sektoreille; miten asuinsoitteet suhtautuvat toiminnallisiin ja kaupunkiekologisiin piirteisiin, osa-alueisiin. Samalla selvitetään asuin- ja kiinteistöjen ikä muuttohetskellä ja rakentamisvuosi, talotyyppi, kerros-luku, keskustaetäisyys ja yleinen rakentamistehokkuus alueella.

Muuttojen aikana seurataan perheen rakenteellisia muutoksia: tutkitaan ikärakenne, perheen koko, ns. perhevaihe ja rekisteröidään syntymät, kuolemantapaukset, avioliitonsolmimiset, erot suhteessa muuttamisen ajankohtaan. Jopa perheen päämiehen tai vaimon syntymäpaikalla näyttää olevan merkitystä muuttotiheyteen. Aivan keskeiseksi tekijöiksi näyttävät muodostuvan rakennuskannan ikä, talotyytit sekä sijainti määräytyillä toistensa kanssa läheisesti sijoituvilla asutussektoreilla. Oman lukunsa muodostaa asuntojen omistussuhteet, joista tässä työssä ei saa kuin pääpiirteitä irti. Vanhemmilla pientaloalueilla, missä taloissa on vuokrattavia huoneita tai huoneistoja, muuttaminen on hyvin erilaista kuin esim. kerrostaloalueilla. Työsuhdeasunnot eroavat myös muusta asutuksesta.

Jatkossa pitäisi pyrkiä tarkempaan asuntojen huoneluvun, laadun ja varustetason selvittämisen yhdistämiseen tämän tapaiseen suurempien peruslinjojen tutkimukseen esim. liittämällä siihen kysely- tai haastattelututkimus. Samalla voitaisiin harkita, pitäisikö yksinkertaiseen muuttoilmoitukseen liittää muutama peruskohta, jossa voitaisiin saada tietoja asunnosta - ja mahdollisista muuton syistä. Tämä erityisesti siksi, koska asuintuotanto-ohjelmat ovat nyt lakisääteisiä velvotteita kunnille ja tarvittavia tietoja niiden laatimiseksi on tuskin lainkaan.

TUTKIMUS POHJOIS-KARJALAN MUUTTOLIIKKEESTÄ — YHTEISKUN- TAPOLIITTISIA JOHTOPÄÄTÖKSIÄ

FK Perttu Vartiainen
Joensuun korkeakoulu

Allekirjoittaneella on valmistumassa tutkimusraportti aiheesta "Muuttoliike alueellisen kehityksen mekanismina Pohjois-Karjalassa 1960-luvulla ja 1970-luvun alkupuolella". Tässä artikkelissa tarkastelen saatuja tuloksia yhteiskuntapoliittisen käytännön kannalta. Mielestäni tutkimuksella on merkitystä tulevalle tutkimuskäytännölle (tutkimuspolitiikalle) ja tutkittavan ilmiön yhteiskunnallisen säätelyjärjestelmän kehittämiseksi (lähinnä aluepolitiikalle laajassa mielessä). Itse tutkimustuloksia en näin pienessä tilassa pyrikään tiivistämään, vaan viittaa niiltä osin valmistumassa olevaan tutkimusraporttiin. Lukijan on kuitenkin syytä muistaa, että Pohjois-Karjala on ko. aikavälillä kärsinyt maamme lääneistä suurimman muuttotappion. Siksi Pohjois-Karjalaa tarkasteltaessa painottuvat *muuttoliikkeen väestökatoalueilla aiheuttamat yhteiskunnalliset vaikutukset*.

Aggregoitujen aluetietojen perusteella tutkimuksessa on voitu kuvata melko tarkasti itse muuttoilmiötä, mutta varsinkaan sen vaikutusmekanismien erittelyssä tilastomateriaali ei ole luonut riittävän vankkaa perustaa. Olemassaolevan tilastoaineiston edelleenmuokkaus, esim. ristiintaulukoimalla muuttajien ominaispiirteitä keskenään ja eri alueyksiköiden (myös virtasuureiden) suhteen, toisi oleellisen ja ilmeisen toteutuskelpoisen parannuksen asiantilaan. Vuoden 1971 muuttoliikkeen erittely Tilastokeskuksessa oli vain ensimmäinen askel tähän suuntaan. Nyt suurempia kokonaisuuksia käsittelevä muuttoliiketutkimus joutuu pakosta tyytymään pelkkään intuitioon etenkin spatiaalisessa tarkastelussa ja sosioekonomisia kytkentöjä eritellessään. Tilastoaineiston perusteella voidaan tehdä lähinnä trivialiteetin kaltaisia johtopäätöksiä kuten "muuttajista suurin osa nuoria".

Vaihtoehtoinen strategia tilastoperusteiselle tutkimukselle on yksilötason tietoaikaisen käyttö. Parhaimmillaan niiden tulisi kuitenkin edetä rinnakkain: mikrotason tarkastelu makrotasoon suhteutettuna. "Makrotutkijana" allekirjoittanutta jäivät vaivaamaan mm. seuraavat tutkimuskohteen mieltämisen kannalta keskeiset kysymykset: mikä on muuttajien sosiaalinen asema (kuten esim. maatilataloudesta siirtyneiden kohdalla tilan koko ja laatu), miten muuttajat kokevat etäisyyden (onko esim. lyhyet muutot sosiaalisesti suotavampia), olisiko poismuutolla ollut vaihtoehtoja ja millä ehdoin. Ilman yhteisö- ja yksilötason vuorovaikutusta yksilökeskeiset tutkimukset tahtovat jäädä yhteiskunnallisen todellisuuden kannalta irrallisiksi, sellaisiksi ainakin allekirjoittanut koki ne tässä tutkimustehtävässä.

Yksi keskeinen puute suomalaisessa muuttoliiketutkimuksessa on ollut pitäytyminen liiaksi itse muuttoilmiön ja muuttajien tarkasteluun. Alueellisen järjestelmän nopea rakennemuutos, kuten Suomessa tutkimusaikavälillä, koskettaa kuitenkin koko yhteiskuntaa ja sen jäseniä. Muuttoliike ei ole ongelma pelkästään itse muuttajille, vaan esim. Pohjois-Karjalassa ennenmuuta väestökatoalueiden huonot liikkumismahdollisuudet omaavalle väestönosalle ja jopa tuloalueiden vähätuloisille kiristyneiden asuntomarkkinoiden ja ylikuormitettujen julkisten palveluiden muodossa. Näihin kysymyksiin vallitseva tutkimusperinne ei kuitenkaan ole antanut vastauksia. Siihen ei ehkä tieteenfilosofisten rajoitteiden vuoksi ole pyrittykään.¹

Yhteiskunnan ja sen alueellisen kehityksen kulmakivi on tuotantotoiminta. Maassamme tutkimusaikavälillä tapahtuneen muuttoliikkeen ymmärtämisen kannalta keskeinen tuotannon sektori on maatalous. On ilmeistä, että räjähdysmäinen "maalta-

1

Ks. tarkemmin allekirjoittaneen Terrassa 3/78 ilmestyvää artikkelia "Muuttoliiketutkimuksen nykytila ja kehityslinjat -kriittinen katsaus".

pako" ilmentää maassamme harjoitetun elinkeinopolitiikan virheitä. Luotu asutus-rakenne ei osoittautunut kestäväksi yhteiskunnallisen muutoksen paineessa. Teollinen tuotanto jylläsi omien, paljolti kansainvälisiltä markkinoilta ohjautuvien, lakiensa mukaan ja seurannaiselinkeinot imivät siitä kasvuvoimansa teollistuneiden alueiden kehitystä kumuloiden. 60-luvulla tehostuneeseen aluepolitiikkaan herättiin myöhäsytyksellä, pahimman jo tapahduttua. On näet kyseenalaista, onko teollisuudesta työpaikkamäärältään tulevaisuudessa ilmeisen vakiona pysyvänä elinkeinohaarana ratkaisua muutotappioalueiden ongelmiin. Työpaikkojen uudelleenjako on kallista ja kivuliasta. Ihmisiä lienee edelleenkin helpompi siirellä.

Aluepolitiikassa tulisi enemmän kiinnittää huomiota maatilatalouden elinkelpoisuuteen ja palveluiden edelleenkehittämiseen. Ryöstäytynyt muuttoliike ei ole oleellisesti

edistännyt maatalouden kehitystä: rakennerationalisointi on ollut hidasta ja työn tuottavuus on kasvanut esim. Pohjois-Karjalassa lähinnä vähentyneen työpanoksen (so. poismuuton) kautta. Mikäli lama vielä selkenee, niin sitä ennen muuttoliikettäjien tulisi kiireen vilkkaa selvittää, millä ehdoilla nykyiset nuoret jäävät maaseudulle ja mitä toimenpiteitä se edellyttäisi maatalouspolitiikalta. Palveluiden kehitys taas perustuu ensisijaisesti tuotannon kehitykseen ja sitä kautta väestön kulutuskysyntään (kunnallisten palveluiden osalta vastaavasti veronmaksukykyyn). Julkisten palveluiden hajasijoitus on tämän kytkennän rinnalla vain pisara meressä. Siksi yksi konkreettisimmista poismuuton vastakeinoista on nostaa alueen väestön tulotasoa ja luoda siten työpaikkoja seurannaiselinkeinoihin.

**Seminar of inmigration researchers
March 3, 1978, in Turku
An over-all view of inmigration**

The event of migration always has regional consequences, but the social, psychological and medical effects on both individual and group levels should not be forgotten, either. This point was made at the seminar of researchers investigating migratory movements inside the country arranged by the Migration Institute in Turku March 3, 1978. In his opening speech, Mr. Raimo Narjus, a regional planning director, observed that the occasion supplemented the Symposium on Migration held in 1975 at Ruissalo, where the current need for information was charted. For the development of research methods and the deepening of the results, it has been found that there are reasons for bringing the representatives of different branches of research together on parallel projects, enabling them to observe and study the same phenomena from different angles of vision.

Migration has always been an important factor in social evolution

Esa Vainio, Ph. Cand., of the Institute of History, University of Turku, stated that more attention than before should be paid to, among other things, the social causes and consequences of migration and therefore more research on the individual level than at present should be done, besides which migrants should not be dealt with apart from the population that stays put. A research project along such over-all lines got underway at the beginning of 1977 in the history departments of the universities of Turku, Tampere and Helsinki. The theme of the project is the relation between migration and social evolution in Finland from the onset of industrialization to the attainment of national independence. The research project is financed by the Academy of Finland and its responsible director is Professor Pentti Virrankoski, of Turku.

The development of forecasting methods lays a basis for understanding the significance of migratory movements

Professor Kalevi Rikkinen observed that in the population trends of different regions, the magnitude of three basic factors, the birth rate, mortality and migration, is invariably involved. The study of these complicated sets of problems has been made possible nowadays by the improvement of data processing techniques. Significant work along these lines has been done at the International Institute for Applied Systems Analysis (IIASA), of which Finland is a member. This institute has developed computer programs for the analysis of population trends between many regions.

The source material relating to Finland has consisted of the data for 1974 provided by the several administrative provinces on births, mortality and migration, as classified by age groups. An analysis has been undertaken in collaboration with the IIASA of the present and future population structure and evolutionary trend by age groups of the provinces. In the IIASA framework, this work is part of a comparative study of different countries. Professor Rikkinen noted that the portion of the research serving the purposes of pure demography and geography has proved to be fruitful.

Active regional development as an alternative to migration

Researcher Anssi Paasivirta described the study on migration and living conditions undertaken by the pan-Nordic NordREFO work group in 1975, observing that, in general, the development of migratory movements follows economic trends. In connection with the study, the use of variables representing the region as a whole to cast light on migratory movements has proved to be highly problematical.

The core of the study is an investigation of migration and living conditions by areas where people go to work. The investigation targets are nine areas that draw people to places of employment: Helsinki, Lohja, Heinola, Kokkola, Jämsä, Mänttä, Kurikka, Muhos and Salla — some of which are clear gainers and the others clear losers in the migratory balance sheet. Sifting of the research sampling forms part of this project, for the fact has been found to be a problem that the majority of migration studies are circumscribed in the sense that their results are not very easy to utilize in social planning work.

The study of village communities might be regarded as immigration research in the sense that it sheds light on the possibilities of alternative behavior

models when any region is threatened by a strong migratory process, Mr. Anssi Paasivirta pointed out in describing *Kylätutkimus 76* (Village Study 76), based on ideas contributed jointly by the Department of Geography of Helsinki University and the Municipal Federation of Finland. Strong emphasis is laid in the study on voluntary activity and collaboration among the people of the target areas. The purpose of the study is to bring village planning into the scope of county planning, and efforts are made in this connection to form suitable regional divisions for village activities.

Hygienic consequences of migration

Professor Ole Wasz-Höckert, of the Pediatric Clinic of the Helsinki University Medical Center, dealt in his report on the medical problems created by migration. In his opinion, migratory movements, especially out of the country, produce direct medical problems and to an even greater extent socio-medical and socio-psychiatric problems. The speaker emphasized that no research has yet been done — or even planned — toward shedding objective light on the causes and consequences of migration from the standpoint of medicine or, in particular, of child and youth psychiatry.

Migration into the countryside has been cast into the shadow of urbanization in research

Although the main flow of migration has been in the direction of cities and towns, there also takes place migration into the countryside. Mr. Simo Hakamäki, who has studied this aspect of the situation, declared that attention should be paid not only to the net amounts of the migratory flows but also to the gross amounts. Study along such lines would be necessary from the standpoint of the over-all study of migration, according to Mr. Hakamäki. To ensure the development of subsidiary theories, analysis of different migratory currents would be called for. Further, the psychology of migration ought to be brought to the fore, he said, alongside the sociological aspects of research.

The part played by migration in depleting the population of the Turku archipelago

Juhani Vainio, Ph. Cand., of the Department of Geography of the University of Turku, described the work on his academic thesis, dealing with the depletion of the population of the Turku archipelago. The main emphasis in the part of the thesis concerned with migration is laid on the

close description and interpretation of the regional mechanism of the migration. Central themes in it are the range of emigration and the movement between communities, the regional trend of the outward migratory movement of the communities within each county, the picture formed by the internal migratory movement, and the link between the internal migration within county boundaries and the migration taking place from county to county. The researcher has sought, by applying a long research period, to shed light, in addition, on the chronological change taking place in the regional mechanism of the migratory movement.

The internal migratory movement inside a municipality has not been given sufficient attention in city planning

At the Department of Geography of the University of Turku, an academic thesis is being written by Seija Jumppanen, Ph. Lic., on the

internal migratory movements in the town of Rauma. She notes that little research has been done on the internal migration of cities, although it accounts for well over half the total volume of migration. In her own study, she is striving to construct a general model of internal migration in a Finnish municipality by taking into account migrations over a period of forty years. The town of Rauma affords a good basis for research, since its development follows the typical Finnish urbanization pattern and its structure is quite distinctly defined. A study of this kind is of fundamental significance to city planning in the sense that it can show whether the population of a given area remains the same in basic composition, whether the population at any given point in time remains to "grow old" in the same place, whether it is replaced by a population of similar composition, whether it is replaced by families of a different character, or whether the area undergoes a transformation into a district of business offices.

SIIRTOLAISUSINSTITUUTIN MAASSAMUUTTOJAOSTO: TUTKIMUSKOHDTE – JA TIEDONTARVETAULUKKO

Tutkimuskohdeet ja tiedontarve	Tehdyt tutkimukset	Tekemällä olevat tutkimukset	Lähtijän tutkimustarve
<p>Yleiset selvitykset</p> <p>Maassamuuton uusi kuva</p> <p>Muuttoliikettä koskeva historiallista tietoa on liian vähän</p>	<p>Purola, Tapani, Maassamuuton vilkkaus Porvoo 1964, 172 s.</p> <p>Hautamäki, Lauri, Maassamuutosta erityisesti 1960-luvulla, Helsinki 1968, 33 s.</p> <p>Hakala, Juhani, Migration as a geographical indicator of social change in Etelä-Pohjanmaa, Finland, Vammala 1970, 132 s.</p>	<p>Hakamäki, Simo, Maassuudulle suunnattu muuttoliike</p> <p>Muuttoliike - elämän olosuhteet, VNK, NordREFO</p> <p>Virtanen, Keijo, Palaava kaukosirtolaisuus</p>	<p>Maassamuuton uusi kuva</p> <p>Muuttoliikettä koskeva historiallista tietoa on liian vähän (Esim. Ruotsalaisten muutto erälle alueelle v. 1000 ja sen seuraukset. Suomalaisen saapuminen ja saamelaisväestön suhtautuminen)</p>
<p>Tilastotutannon aluejako saatava eri tasoisia aluekokonaisuuksia vastaavaksi</p> <p>Muuttoliikkeiden vaikutus puolueiden alueelliseen kehitykseen</p> <p>Alueellisen tutkimuksen tarve</p>	<p>Lento, Reino, Maassamuutto ja siihen vaikuttaneet tekijät, Suomessa vuosina 1878-1939, Turku 1950, 275 s.</p> <p>Rosenberg, Antti, Muuttoliike Uudenmaan läänissä esi-industriallisen kauden lopulla (1821-1880) Helsinki 1964, 321 s.</p> <p>Salohelimo, Veikko, Muuttoliikkeet Pohjois-Karjalassa 1600-luvulla, Joensuu korkeakoulu 1974</p>	<p>Muuttoliikkeiden ja sosiaalisen kehityksen väliset yhteydet Suomessa teollistumisen alusta itsenäistymiseen</p> <p>Vartiainen, Perttu, Muuttoliike alueellisen kehityksen mekanismina Pohjois-Karjalassa alkuvälillä 1961-74</p>	<p>Talouseläinten väliset tilastot puuttuvat</p> <p>Muuttoliikkeen vaikutus puolueiden alueelliseen kehitykseen</p> <p>Ennusteiden laatimista varten olisi alueellista tutkimusta suoritettava jatkuvasti</p>
<p>Demografisen tutkimuksen lisääminen</p> <p>Muuttoliikkeen kustannusten kokonaisarvostelu</p>	<p>Tilastokeskus julkaisee kunnittais- ja muuttoliiketilastoja sarjassa Tilastotiedotus</p> <p>Majava, Ahti, Väestömuutokset kunnittain ja talousalueittain vuosina 1961-1966, Helsinki 1968, 174 s.</p> <p>Tilastokeskuksen väestömuutostilastot</p> <p>Seurakaavaintojen alueelliset muuttotutkimukset</p> <p>Väitökunnalliset ja seurakaavaintotaiset väestö- ja työpaikkaennusteet</p> <p>Opinnäytetyöt yksittäisistä kunnista</p> <p>Tilastot</p>		<p>Demografisen tutkimuksen lisääminen</p> <p>Muuttoliikkeen kustannusten kokonaisarvostelu</p>

Tutkimuskohteet ja tiedontarve	Tehdyt tutkimukset	Tekeillä olevat tutkimukset	Lähiajan tutkimustarve
<p>Kehitysaluepolitiikan ja 1970-luvun taloudellisten vaikeuksien riippuvuus</p> <p>Työvoiman värväystoiminnan laajuus ja alueellinen jakautuminen</p> <p>Missä määrin eri aluetasojen kansanvaltaisilla elimillä on mahdollisuuksia esittää mielipiteensä alueellista kehittämissuunnitelmista</p> <p>Yhteiskunnan päätöksentekomenetelmien kehittämiseksi ja suunnittelutavoitteiden määrittämiseksi olisi selvitettävä ne tekijät, jotka ovat aiheuttaneet yhdyskuntatointojen epäturvettä hajaantumista ja kasaantumista</p> <p>Väestömuutosten alueellisen dynamiikan selvitys</p>	<p>Koivula, Samuli, Maaseudun väestökato ja kuntien toiminnan ja talouden muutokset, Helsinki 1973, 70 s. (mon.)</p> <p>Pihlajarinne, Eero, Muuttoliike lähtöalueen taloudellisena ongelmana Jyväskylässä 1973, 46 s.</p> <p>Manninen, Paavo, Muuttoliike ja maalaiskuntien finanssitalous, Jyväskylä 1974, 82 s.</p> <p>Savisalo, Ulla & Murros, Hannu, Muuttoliikkeen vastaanottajaluella kunnalle aiheuttamat investoinnit, Helsinki 1974.</p>	<p>Naukkarinen, Arvo Väestömuutoksen alueellinen dynamiikka</p> <p>Rikkinen, Kalevi, Suomen eri alueiden väestönkehitys</p>	<p>Kehitysaluepolitiikan ja 1970-luvun taloudellisten vaikeuksien välinen riippuvuus</p> <p>Työvoiman värväystoiminnan laajuus ja alueellinen jakautuminen</p> <p>Missä määrin eri aluetasojen kansanvaltaisilla elimillä on mahdollisuuksia esittää mielipiteensä alueellista kehittämissuunnitelmista</p> <p>Yhteiskunnan päätöksentekomenetelmien kehittämiseksi ja suunnittelutavoitteiden määrittämiseksi olisi selvitettävä ne tekijät, jotka ovat aiheuttaneet yhdyskuntatointojen epäturvettä hajaantumista ja kasaantumista</p>
<p>Muuttoliikkeen ja siirtolaisuuden merkitys alueellisessa talouspolitiikassa</p> <p>Maassamuuton ja siirtolaisuuden merkitys alueellisessa talouspolitiikassa</p>	<p>Koivula, Samuli, Maaseudun väestökato ja kuntien toiminnan ja talouden muutokset, Helsinki 1973, 70 s. (mon.)</p> <p>Pihlajarinne, Eero, Muuttoliike lähtöalueen taloudellisena ongelmana Jyväskylässä 1973, 46 s.</p> <p>Manninen, Paavo, Muuttoliike ja maalaiskuntien finanssitalous, Jyväskylä 1974, 82 s.</p> <p>Savisalo, Ulla & Murros, Hannu, Muuttoliikkeen vastaanottajaluella kunnalle aiheuttamat investoinnit, Helsinki 1974.</p>	<p>Naukkarinen, Arvo Väestömuutoksen alueellinen dynamiikka</p> <p>Rikkinen, Kalevi, Suomen eri alueiden väestönkehitys</p>	<p>Kehitysaluepolitiikan ja 1970-luvun taloudellisten vaikeuksien välinen riippuvuus</p> <p>Työvoiman värväystoiminnan laajuus ja alueellinen jakautuminen</p> <p>Missä määrin eri aluetasojen kansanvaltaisilla elimillä on mahdollisuuksia esittää mielipiteensä alueellista kehittämissuunnitelmista</p> <p>Yhteiskunnan päätöksentekomenetelmien kehittämiseksi ja suunnittelutavoitteiden määrittämiseksi olisi selvitettävä ne tekijät, jotka ovat aiheuttaneet yhdyskuntatointojen epäturvettä hajaantumista ja kasaantumista</p>
<p>Muuttoliikkeen yhteiskunnalliset seuraukset koko yhteiskunnassa</p> <p>Talous- ja työllisyyspolitiikan vaikutus muuttoliikkeeseen</p> <p>Maassamuuton taloudelliset seuraukset</p>	<p>Koivula, Samuli, Maaseudun väestökato ja kuntien toiminnan ja talouden muutokset, Helsinki 1973, 70 s. (mon.)</p> <p>Pihlajarinne, Eero, Muuttoliike lähtöalueen taloudellisena ongelmana Jyväskylässä 1973, 46 s.</p> <p>Manninen, Paavo, Muuttoliike ja maalaiskuntien finanssitalous, Jyväskylä 1974, 82 s.</p> <p>Savisalo, Ulla & Murros, Hannu, Muuttoliikkeen vastaanottajaluella kunnalle aiheuttamat investoinnit, Helsinki 1974.</p>	<p>Naukkarinen, Arvo Väestömuutoksen alueellinen dynamiikka</p> <p>Rikkinen, Kalevi, Suomen eri alueiden väestönkehitys</p>	<p>Kehitysaluepolitiikan ja 1970-luvun taloudellisten vaikeuksien välinen riippuvuus</p> <p>Työvoiman värväystoiminnan laajuus ja alueellinen jakautuminen</p> <p>Missä määrin eri aluetasojen kansanvaltaisilla elimillä on mahdollisuuksia esittää mielipiteensä alueellista kehittämissuunnitelmista</p> <p>Yhteiskunnan päätöksentekomenetelmien kehittämiseksi ja suunnittelutavoitteiden määrittämiseksi olisi selvitettävä ne tekijät, jotka ovat aiheuttaneet yhdyskuntatointojen epäturvettä hajaantumista ja kasaantumista</p>

Tutkimuskohteet ja tiedontarve	Tehdyt tutkimukset	Tekeillä olevat tutkimukset	Lähijän tutkimustarve
<p>Aluepreferenssien vaikutus muuttoliikeen suuntautumiseen</p> <p>Noudattavatko muuttovirrat ihmisten aluepreferenssejä</p> <p>Sosiaalisten ja psykologisten motiivien merkitys</p> <p>Tiedontarve</p> <p>On saatava aikaan oikeita, tasapuolisia ja riittäviä alueellisia tiedostoja ja niitä markkinoitava Yksilöön kondistuvaa tietoa eräistä eri alueiden taloudellisista ja sosiaalisista oloista olisi tehostettava, on otettava huomioon eri kohderyhmät</p>	<p>Hietala, Kari, Muuttohalukkuus ja informaatio (sivuaa), Helsinki 1974, Rytönen, Marketta, Työvoimamistierion tiedotuskampanjan vaikutukset (sivuaa), Helsinki 1976, 124 s.</p> <p>Asumistutkimus, VSSKL</p> <p>Tutkimuksissa osaongelmana</p>	<p>Vainio, Juhani, Muuttoliike ja autioituminen Lounais-Suomen saarissa</p>	<p>Aluepreferenssien vaikutus muuttoliikeen suuntautumiseen</p> <p>Noudattavatko muuttovirrat ihmisten aluepreferenssejä</p> <p>Sosiaalisten ja psykologisten motiivien merkitys</p> <p>Tutkittava mahdollisuuksia alueellisten tiedostojen aikaansaamiseksi ja organisaatioksi. Informaation kannoimisen tutkimus</p>
<p>Lähtöalueen kumuloituvat yhteiskunnalliset ongelmat</p>	<p>Tauriainen, Juhani, Maaseudun väestökato ja maaseudun rakenteelliset muutokset, Helsinki 1973, 175 s. (mon.)</p> <p>Tauriainen, Juhani, Perheiden olot ja ongelmat maaseudun väestökatoalueilla, Helsinki 1973, 237 s. (mon.)</p> <p>Koivula, Samuli, Maaseudun väestökato ja kuntien toiminnan ja talouden muutokset, Helsinki 1973, 70 s. (mon.)</p> <p>Tauriainen, Juhani & Koivula, Samuli, Maaseudun väestökatoalueiden olot ja ongelmat, Helsinki 1973, 157 s.</p> <p>Manninen, Paavo, Muuttoliike ja maalaiskuntien finanssitalous, Jyväskylä 1974, 82 s.</p>		

Tutkimuskohteet ja tiedontarve	Tehdyt tutkimukset	Tekeillä olevat tutkimukset	Lähijän tutkimustarve
<p>Kuinka suurta työvoimahalinnon kautta tapahtuva muuttaminen on kokonaisuutteisesta</p> <p>Tiedontarve</p> <p>On otettava huomioon sattuman ja lainalaisuuden merkitys historiallisiin aikasarjoihin pohjautuvassa ennustemenetelyssä</p> <p>Sijainninhajaus- ja aluepoliittisten etuisuuksien tiedottamista on tehostettava</p>			<p>Kuinka suurta työvoimahalinnon kautta tapahtuva muuttaminen on kokonaisuutteisestä</p> <p>Muuttoliiketutkimuksen metodologinen kehittäminen</p> <p>Kuinka suuri osa perustettavasta tai laajentavasta yritystoiminnasta nykyisin kävträä hyväkseen sijainninhajautiedostoja.</p> <p>Mikä osuus aluepoliittisilla etuisuuksilla on sijoittumis päätöksissä.</p> <p>Kuinka ne vaikuttavat alueiden "tasapainottumiseen"</p> <p>On tutkittava eritasoisten sijainninhajauselinten rationalisoinnista ja tutkittava, mitä kanavia käyttäen informaation kulku olisi tehokainta</p> <p>Tutkittava mahdollisuuksia tällaisen tarkoituksenmukaisen aluejaon pohjalte perustuvan tiedostoverkon ja keskusrekisterin aikaansaamiseksi</p>
<p>Yhteiskunnan taholta on lisättävä sijoitusinformaatiota päällekkäisen selvitystyön vähentämiseksi ja keskitetyimmän tietotarjonnan luomiseksi</p> <p>Eri alueiden työvoimavaraja, kuljetus- ja liikenneyhteyksiä, energian saantia, raaka-aineita, elinkeinorakennetta, ympäristönsuojellullisia näkökohtia ja muita tuotantotoiminnan edellytyksiä, rajoja ja ehtoja koskeva tiedosto olisi luotava</p> <p>Mitä mahdollisuuksia on niveltää yhteen eri tieteenaloja ja käyttää hyväksi yhteisprojekteja</p> <p>Selkeät tavoitteet, joihin valtakunnallisella tasolla laadittavat väestö- ja työpaikkaennusteet perustuvat</p>	<p>Seutukaavaliittojen alueellisia osaselvityksiä</p>		

Tutkimuskohteet ja tiedontarve	Tehdyt tutkimukset	Tekeillä olevat tutkimukset	Lähiajan tutkimustarve
<p>Maantieteelliset ja ympäristöekologiset olot</p> <p>Liikkuvuuden vaikutus lähtöalueen sosiaalisiin järjestelmiin</p> <p>Kuinka haja-asutusalueiden väestökatoa voidaan hillitä</p> <p>Muuttoliikkeen ohjaamiskeinojen tutkimus</p> <p>Lähtöalueen ongelmien hoito ja olosuhteiden parantaminen</p>	<p>Pihlajarinne, Eero, Muuttoliike lähtöalueen taloudellisena ongelmana, Jyväskylä 1973, 46 s.</p> <p>Selityksiä Kainuun haja-asutusalueen rakenteesta KSKL</p> <p>Opinnäytetöitä lähinnä lähtöalueen palvelutasosta, -kysynnästä ja -tarjonnasta</p>	<p>Kylätutkimusprojekti</p> <p>Valkonen, Tapani, Kehitysalueiden eri väestöryhmien suuruudessa odotettavissa olevat muutokset, näiden ongelmat ja olojen parantamiseksi halutut poliittiset toimenpiteet</p>	<p>Maantieteelliset ja ympäristöekologiset olot ja ongelmat</p> <p>Kuinka haja-asutusalueiden väestökatoa voidaan hillitä</p> <p>Muuttoliikkeen ohjaamiskeinojen tutkimus</p> <p>Yleensä lähtöalueiden, ei ainoastaan määritelmän mukaan kehitysalueella olevien lähtöalueiden ongelmien hoitoon ja olojen kehittämiseen tähtäävä tutkimus</p> <p>Mitkä tekijät tekevät alueesta lähtöalueen</p>
<p>Tiedontarve</p> <p>Antropologisten menetelmien soveltaminen maassamuuttotutkimukseen</p>	<p>Kultalahti, Olli, Muuttaminen sosiaalisen ilmiönä, Tampere 1972, 134 s.</p> <p>Huhtanen, Pekka, Muuttajan muutokuva ja sopeutuminen, Helsinki 1975, 230 s.</p>		<p>Antropologisten menetelmien soveltaminen maassamuuttotutkimukseen (esim. saamelaiden siirtyminen etelään)</p>
<p>Muuttoliikkeen seuraukset yksilötasolla</p> <p>Muuttavan ihmisen sopeutuminen uusiin olosuhteisiin</p>			

Tutkimuskohteet ja tiedontarve	Tehdyt tutkimukset	Tekeillä olevat tutkimukset	Lähiajan tutkimustarve
<p>Kunnan sisäinen muuttoliike</p> <p>Kunnan sisäisen muuttoliikkeen mekanismit</p> <p>Kunnan sisäisen muuttoliikkeen suhde yleensä maassamuuttoon</p> <p>Tietoja yksittäisen kunnan sisäisestä muuttoliikkeestä</p>	<p>Karjalainen, Riitta, Kunnan sisäisen muuttoliikkeen vuodenaikainen ja alueellinen vaihtelu (pro gradu) Oulun yliopisto, Oulu 1976</p> <p>Joitakin opinnäytetöitä yksittäisistä kunnista ja Kymenläänin kaikista kunnista</p>	<p>Jumppanen, Seija, Rauman sisäinen muuttoliike</p> <p>Liikeprojekti, pääkaupunkiseudun muuttoliike, YTV</p>	<p>Kunnan sisäisen muuttoliikkeen mekanismin lisäselvitykset</p> <p>Kunnan sisäisen muuttoliikkeen suhde yleensä maassamuuttoon</p>
<p>Muuton syyt, muuttohalukkuus ja aluepreferenssit</p> <p>Muuton syiden lähempi tunteminen</p> <p>Korkean koulutuksen saaneiden muuton syyt</p>	<p>Leveelahti, Ilkka, Maassamuuton syyistä, Tampere 1973, 41 s.</p> <p>Kanniainen, Vesa, Työttömyys ja muuttoliike Lapin läänissä 1960-luvulla Helsinki 1972, 184 s.</p> <p>Mikkola, Kimmo, Maassamuutto ja pohjoismainen muuttoliike vuonna 1970, Helsinki 1973, 49 s. (mon.)</p>	<p>Muuttoliike - elämisen olosuhteet, VNK, Nord, REFO</p> <p>Hietala, Kari, Muuttoliikefunktion tutkimus</p> <p>Helle, Reijo & Naukkarinen, Arvo, Viimeaikaisesta muuttoliikkeestä ja siihen vaikuttaneista syistä Keski-Pohjanmaalla</p>	<p>Kunnan sisäisen muuttoliikkeen mekanismin lisäselvitykset</p> <p>Kunnan sisäisen muuttoliikkeen suhde yleensä maassamuuttoon</p>
<p>Korkean koulutuksen saaneiden aluepreferenssit (brain-drain)</p>	<p>Antikainen, Ari, Korkeakoulutuksen suorittaneiden alueellinen sijoittuminen Suomessa, Joensuu korkeakoulu 1976</p>		<p>Brain-drain -ilmiön ja seurausten analyysi</p>
<p>Ammattitaitoisen väestön muuttaminen</p> <p>Yksilötasolla olisi tutkittava muutokäyttäytymiseen vaikuttavia ta- loudellisia tekijöitä ja pyrittävä vertaamaan niitä muihin muutto- liikkeeseen vaikuttaviin tekijöihin</p> <p>Mikä merkitys pioneeri muuttajalla on muuttoliikkeen synnyssä ja kehityksessä</p> <p>Rationaalisten ja irratiionaalisten tekijöiden keskinäinen osuus muut- tokohteiden valinnassa</p>			<p>Ammattitaitoisen väestön muutta- minen</p> <p>Yksilötasolla olisi tutkittava muutokäyttäytymiseen vaikuttavia ta- loudellisia tekijöitä ja pyrittävä vertaamaan niitä muihin muutto- liikkeeseen vaikuttaviin tekijöihin</p> <p>Mikä merkitys pioneeri muuttajalla on muuttoliikkeen synnyssä ja kehityksessä</p> <p>Rationaalisten ja irratiionaalisten tekijöiden keskinäinen osuus muut- tokohteiden valinnassa</p>

Tutkimuskohteet ja tiedontarve	Tehdyt tutkimukset	Tekeillä olevat tutkimukset	Lähijän tutkimustarve
<p>Alueellisen ja ammatillisen liikku- vuuden yhteydet Muuttamisen terveydelliset seuraus- mukset</p> <p>Muuttoliikkeen ja rikollisuuden suhde</p> <p>Maaltamuuton vaikutus elämänta- poihiin</p> <p>Muuttoliikkeen aiheuttama sosiaa- linen eristyneisyys ja osallistumat- tomuus</p> <p>Miten muuttajat kokevat muutto- tapahtuman</p> <p>Tiedontarve</p> <p>Muuttajan ääni ja käsitykset saa- tava päätöksentekijöiden tietoon</p>	<p>Huuhntanen, Pekka, Nuoren maas- samuuttajan armatinvalinta- ja työ- tilanne ja työvoimapaalvelujen käyt- tö, Helsinki 1977</p> <p>Waris, Heikki, Jyrkilä, Vieno, Raita- suo, Kyllikki, ym., Siirtoväen so- peutuminen. Tutkimus Suomen karjalaisen siirtoväen sosiaalisesta sopeutumisesta, Helsinki 1952, 400 s.</p> <p>Waris, Heikki & Siipi, Jouko, Resettlement of displaced persons in Finland, Helsinki 1951</p> <p>Tauriainen, Juhani, Maaseudulta muuttaminen ja sosiaalinen ko- hoaminen, Helsinki 1973, 48 s.</p> <p>Kultalahti, Olli, Muuttaminen sosi- aalisenä ilmiönä, Tampere 1972, 134 s.</p> <p>Huuhntanen, Pekka, Muuttajan muo- tokuva ja sopeutuminen, Helsinki 1975, 230 s.</p>	<p>”Elämän muutos” -projekti (J. P. Roos)</p>	<p>Alueellisen ja ammatillisen liikku- vuuden yhteydet Muuttamisen terveydelliset seuraus- mukset (psykkiset ja fyysiset) muuttajalle itselleen ja paikallaan pysyvälle väestölle sekä lähtö- että tuloluueella Muuttoliikkeen ja rikollisuuden suhde</p> <p>Miten muuttajat kokevat muutto- tapahtuman</p>

Tutkimuskohteet ja tiedontarve	Tehdyt tutkimukset	Lähiajan tutkimustarve	Tekemällä olevat tutkimukset
<p>Tuloaluetutkimukset</p> <p>Muuttoliikkeen vaikutus tuloalueen sosiaaliin järjestelmiin Tuloalueen maantieteelliset ja ympäristöekologiset olot</p>	<p>Savialo, Ulla & Murros, Hannu, Muuttoliikkeen vastaanottaja-alueella kunnalle aiheuttamat investoinnit Helsinki 1974</p> <p>Forsberg, Gustafsson, Hyvärinen, Saxen & Strömmer, Helsingin seudun väestöllisestä kehityksestä ja siihen liittyvistä ongelmista, Helsinki 1963, 199 s.</p> <p>Mustonen, Irmeli, Muuttavan väestön koulutus rakenne Helsingin seutukaavaliiton alueella, Helsinki 1973, 109 s. (mon.)</p> <p>Lankinen, Markku, Miksi Helsingin väestö vähenee, Helsinki 1973, 85 s. (mon.)</p> <p>Rosenberg, Antti, Muuttoliike Uudenmaan läänissä esi-industrialsien kauden lopulla (1821-1880), Helsinki 1964, 321 s.</p>	<p>Liikeprojekti, pääkaupunkiseudun muuttoliike, YTTV</p>	<p>Muuttoliikkeen vaikutus tuloalueen sosiaaliin järjestelmiin Tuloalueen maantieteelliset ja ympäristöekologiset olot ja ongelmat</p>

Siirtolaisuusinstituutin toimintakertomus vuodelta 1977

1. Hallinto ja toimisto

Siirtolaisuusinstituuttia ylläpitävään säätiöön kuuluvat valtiovallan edustajina ulkoasiain-, opetus- ja työvoimaministeriö, maamme kaikki korkeakoulut, Suomi-Seura r.y., Väestöliitto ja suuri joukko muita siirtolaisuudesta kiinnostuneita yhteisöjä ja järjestöjä. Yhteensä säätiössä on 26 jäsenjärjestöä, joista kaksi ruotsalaista (Ruotsin Suomalaisseurojen Keskusliitto ja Immigrant-Institutet).

Säätiön hallintoeliminä ovat valtuuskunta ja hallitus. Valtuuskunnan puheenjohtajana toimi v. 1977 prof. Jorma Pohjanpalo ja varapuheenjohtajana kouluneuvos Jussi Saukkonen. Valtuuskunta kokoontui toimikautena kaksi kertaa. Vuosikokouksen (24.4.1977) jälkeen prof. Pertti Virtaranta kertoi diakuvin ja ääninäyttein amerikkansuomalaisten keskuuteen tekemistään tutkimusmatkoista. Valtuuskunnan syyskokouksessa 25.11.1977 hyväksyttiin säätiön toimintasuunnitelma ja talousarvio vuodelle 1978. Myöskin instituutin kehittämisen ja henkilökuntasuunnitelma vuoteen 1985 hyväksyttiin. Valtuuskunnan puheenjohtajaksi valittiin edelleen prof. Jorma Pohjanpalo ja varapuheenjohtajaksi kouluneuvos Jussi Saukkonen. Seuraavien jäsenjärjestöjen ehdottamat muutokset valtuuskunnan jäseniksi hyväksyttiin: Väestöliiton varajäsenen maist. Aimo Pulkkisen tilalle toim.joht. Jouko Hulkko, työvoimaministeriön varsinaiseksi jäseneksi hyväksyttiin osastopäällikkö Heikki Salovaara ja varajäseneksi vs.tutkija Harri Kukkonen, Immigrant-institutetin varajäsenen Mila Iwanovin tilalle hyväksyttiin Annikki Nikula-Benito. Valtuuskunnan erovuoroiset jäsenet: toim.pääll. Anders Huldén, prof. Mauno Jokipii, fil.maist. Eero Numerla, prof. Jorma Pohjanpalo, prof. Terho Pulkinen ja prof. Pertti Virtaranta valittiin

uudelleen seuraavaksi neljän vuoden jaksoksi. Edelleen hyväksyttiin jäsenjärjestöjen ehdottamat muutokset hallituksen jäsenyyksiin: Väestöliiton edustajaksi hallitukseen maist. Aimo Pulkinen toim.joht. Jouko Hulkon tilalle ja työvoimaministeriön edustajaksi vt. neuvotteleva virkamies Karl-Johan (Juhani) Lönnroth erovuorossa olleen toimistopäällikkö Holger Quickin tilalle. Hallituksen muut erovuoroiset jäsenet toimistopäällikkö Anders Huldén, ap.os.pääll. Pirkko Mela ja varatuomari Jukka Mikkola valittiin uudelleen.

Siirtolaisuusinstituutin hallituksen puheenjohtajana toimi kuluneena toimikautena prof. Vilho Niitemaa ja varapuheenjohtajana ap.os.pääll. Pirkko Mela. Hallitus kokoontui viisi kertaa.

Siirtolaisuusinstituutin vakainainen henkilökunta:

Johtaja Olavi Koivukangas, Ph.D.

Toimistosihteri Maija-Liisa Kalhama, HuK

Toimistoapulainen Seija Albrecht, yomerk., 1.5. 1977 alkaen

sekä virastotyöntekijät:

Dipl.kielenkäänt. Pirkko Hiipakka

VTM Arja Munter

VTM Simo Toivonen

lisäksi muuta aputyövoimaa (valokuvaaja, kielenkääntäjä ym.) on käytetty tarpeen mukaan.

2. Varsinainen toiminta

2.1. Informaatio- ja julkaisu-toiminta

Siirtolaisuusinstituutti julkaisee kolmea kirjasarjaa: A-sarja ilmestyy suomeksi, B-sarja ruotsiksi ja C-sarja englanniksi.

Vuoden 1977 aikana ilmestyivät seuraavat julkaisut:

- 1) **Siirtolaisuustutkimuksia A 5:**
Eva Jäykkä, Maija-Liisa Kalhama, (toim.), USA:n 200-vuotisyhlasemi-naarin 1976 esitelmät ja tuntisuunnitelmat. Ruissalon kongressihotelli, Turku 2-3.6.1976. Vaasa 1977, s. 142.
- 2) **Siirtolaisuustutkimuksia A 6:**
Taru Sundstén, Amerikansuomalainen työväenteatteri ja näytelmäkirjallisuus vuosina 1900-39. Vaasa 1977, s. 103.
- 3) **Migrationsstudier B 2:**
Holger Wester, Innovationer i befolkningens rörligheten. En studie av spridningsförlopp i befolkningsrörligheten utgående från Petalax socken i Österbotten. Yhteistyö Studia Historica Upsaliensia 93:n kanssa. Stockholm 1977, s. 221.

Lisäksi instituutti julkaisee neljä kertaa vuodessa ilmestyvää aikakauskirjaa SIIRTO-LAISUUS – MIGRATION, joka sisältää artikkeleita, erilaista informaatiota ja kirjarvosteluita. Vuonna 1977 aikakauskirjassa julkaistiin 132 sivua.

Siirtolaisuusinstituutti on kuluneena toimikautena vastannut lukuisiin erilaisiin tiedusteluihin sekä kirjeitse että puhelimitse. Ennenkaikkea on avustettu tutkijoita ja opiskelijoita heidän kaivatessaan lähdeaineistoa muuttoliiketutkimuksilleen. Tässä on valmistumassa oleva bibliografia ollut suureksi avuksi. Lisäksi on avustettu lehdistöä, radiota ja televisiota siirtolaisuutta käsittelevissä asioissa.

Siirtolaisuusinstituutin kirjastoon pääasiassa vaihtosuhteina ja lahjoituksina kerääntynyt aineisto luetteloiitiin ja järjestetiin toimikauden aikana kehitetyn kirjastosysteemin mukaisesti, jonka laatimiseen saatiin apua kirjastonhoitaja Ilse Vähäkryöltä Turun yliopiston kirjastosta:

2.2. Dokumentointi

Siirtolaisuusinstituutin yhdessä Ruotsin Suomalaisseurojen Keskusliiton ja muiden yhteisöjen kanssa suunnittelemassa ruotsinsuomalaisien arkistoasiassa edettiin toimikauden aikana arkiston perustamiseen saakka. Ruotsinsuomalaisien Arkisto perustettiin Tukholmassa 16.4. 1977, ja sen johtokuntaan valittiin toht. Olavi Koivukangas Siirtolaisuusinstituutista (varajäsen toim.siht. Maija-Liisa Kalhama). Arkistonhoitajan palkkaamiseksi Suomesta käytiin neuvotteluja opetusministeriön kanssa ja Ruotsin puolella on neuvoteltu arkiston muun rahoituksen järjestämisestä Ruotsin valtion avustuksen turvin. Toimikauden loppupuolella Siirtolaisuusinstituutti lähetti ruotsinsuomalaisille järjestöille ja yhdistyksille ns. materiaali-tiedustelun, jolla pyritään kartoittamaan saatavilla oleva materiaali ja laatimaan sen varaan arkiston tuleva toimintasuunnitelma. Yhdysvalloissa, lähinnä Floridan suomalaisten keskuudessa Kalervo Mustonen haastatteli 55 siirtolaista. Haastatelluilta henkilöiltä saatu kirje- ym. asiakirja-aineisto on talletettu instituuttiin.

Siirtolaisuusinstituuttiin kerääntynyttä muuta arkistomateriaalia on luetteloitu ja arkistoitu toimikauden aikana laaditun arkistointisysteemin mukaisesti. Turun Maakunta-arkistonhoitaja Taina Vartiainen on ollut asiantuntijana ja avustajana arkistointisysteemiä luotaessa.

2.3 Tutkimustoiminta

1. Maassamuuttoprojekti

Valtuuskunnan vuosikokous (22.4.1977) suositteli v. 1975 Turussa pidetyssä maassamuuttoa käsitelleessä Muuttoliikesymposiumissa esille tulleitten tiedontarpeitten tutkimista ja muiden jatkotoimenpiteiden käyntiinsaattamista. Tässä tarkoituksessa instituutin hallitus asetti toimikunnan valmistelemaan maassamuuton seuranta- ja tutkimusprojektiä. Toimikuntaan valittiin: seutukaavaohjaja Raimo Narjus, puheenjohtaja, prof. Vilho Niitemaa, prof. Uuno Varjo, dos. Veijo Saloheimo, vt.prof. Olli

Kultalahti, koordinaattori Pekka Huuhtanen, tutkija Pekka Myrskylä sekä Siirtolaisuusinstituutin toimistosta Olavi Koivukangas, Maija-Liisa Kalhama ja Arja Munter. Toimikunta on toimikauden aikana suorittanut tiedontarpeen kartoituksen, laatinut alustavan maassamuuttoprojektin toimintasuunnitelman sekä suunnitellut maassamuuton tutkijoiden seminaaria, joka järjestetään keväällä 1978 Turussa.

2. Suomen Ruotsin-siirtolaisuuden projekti

Samassa vuosikokouksessa valtuuskunta antoi hallitukselle valtuudet nimetä toimikunnan suunnittelemaan ja kehittämään Ruotsin-siirtolaisuuden projektia. Toimikuntaan valittiin FL Altti Majava, FM Markku Peura (RSKL), FM Kjell Herbets (Åbo Akademi) sekä Siirtolaisuusinstituutin toimistosta Olavi Koivukangas, Maija-Liisa Kalhama ja Arja Munter, toimikunnan vetäjänä toimii joht. Olavi Koivukangas ja

molempien projektien yhteisenä projektisihteerinä VTM Arja Munter. Noin 160 laitokselle tai yksityishenkilölle lähetetyn tutkimus- ja tiedontarvekyselyn pohjalta laadittiin molempien projektien alustava tiedontarpeen kartoitus. Ruotsin-siirtolaisuuden projektin lähtökohdaksi tulee muodostumaan toukokuussa 1978 Turussa järjestettävä Ruotsin-siirtolaisuuden seminaari, jossa kartoitetaan tutkimuskenttää. Tuleva tutkimustoiminta tulee suurelta osin perustumaan Ruotsinsuomalaisten Arkistoon kerättävän materiaalin varaan. Toisaalta tutkimuskentän kartoituksella tulee olemaan merkitystä Ruotsinsuomalaisten Arkiston materiaalin keruusuunnitelmia tehtäessä. Tutkimus "Ohi työväilyksen Ruotsiin muuttaneista", tekijänä VTM Arja Munter, tulee olemaan yksi tämän projektin tutkimuksista. Tutkimuksen rahoituksesta on neuvoteltu sekä Suomen että Ruotsin työvoimaministeriöitten kanssa.



Suomi Opiston opettajia Hancockista Michiganista vieraili Siirtolaisuusinstituutissa kesällä 1977.

2.4. Instituutin toimitilakysymys

Instituutin uudisrakennussuunnitelman e-teenpäinviemiseksi alettiin toimikauden aikana Turun kaupungilta saadun avustuksen turvin suunnitella uudisrakennuksen perustamissuunnitelmaa ja tehtiin siihen liittyvä instituutin pitkän tähtäyksen kehittämissuunnitelma ja henkilökuntasuunnitelma. Valtion nykyisen rahatilanteen huomioon ottaen todettiin kuitenkin, että olisi helpompaa ja nopeampaa saada instituutille toimitilat jo olemassa olevasta rakennuskannasta, josta Turun Kuurojenkoulun tilojen (Koskenniemenk. 4) havaittiin olevan tarkoitukseen sopivimmat. Tilat vapautuvat parin vuoden kuluttua, kun niissä nykyisin vuokralla oleva Turun Sairaanhoidon oppilaitos muuttaa uusiin tiloihin. Rakentamisen toimikunta jatkaa arkkitehti Raimo Narjuksen johdolla neuvotteluja asiasta mm. opetusministeriön ja Turun yliopiston kanssa.

2.5. Kansainvälinen yhteistyö

Siirtolaisuusinstituutissa on toimikauden aikana vierailut runsaat 20 ulkomaista henkilöä. Ruotsissa Växjössä toimivan Emigrantinstitutetin johtaja Ulf Bejbom kävi tutustumassa instituuttiin huhtikuussa. Suomi-Opistolta Hancockista kävi kesäkuussa 5 hengen ryhmä tutustumassa instituuttiin ja sen toimintaan. Nimenomaan kansainvälisen tutkimusyhteistyön kehittämisen kannalta koettiin tärkeäksi prof. Rudolf Vecolin (Immigration History Research Centerin johtaja, Minnesotan yliopistossa) sekä FT Edward W. Laineen (Public Archives of Canada, Ottawa) vierailut. FT Laine keräsi materiaalia "Kanadansuomalaisten Historian" tutkimustaan varten. Kanadansuomalaisen siirtolaisuuden seminaaria silmällä pitäen (suunniteltu pidettäväksi v. 1979) oli tärkeä myös maist. Paula Grönbergin vierailu Torontosta Multicultural History Society Archivistista. Toiminnan laajentamista Ruotsin suuntaan oli Holger Westerin väitöskirjan julkaiseminen yhteistyössä Uppsalan yliopiston kanssa.

Eräänä kansainvälisen toiminnan puolesta mainittakoon instituutin laajat vaihtosuhteet ympäri maailmaa. Suurin osa ulkosuomalaisen toimittamista lehdistä ja aikakauskirjoista tulee Siirtolaisuusinstituuttiin samoin erilaisten tutkimuslaitosten julkaisemat aikakausjulkaisut, jotka koskettelevat muutoliikkeitä. Myöskin julkaisuvaihtoa on tapahtunut huomattavassa määrin. Instituutin kirjastossa on lähes 1000 teosta, joista suurin osa saatu vaihtosuhteina ja lahjoituksina. Instituutilla on USA:ssa, Kanadassa, Australiassa, Uudessa Seelannissa, Norjassa ja Ruotsissa yhteyshenkilöt, jotka raportoivat ko. maan siirtolaisuudesta, valmistuneista tutkimuksista, kirjoittavat aikakauslehteen tai informoivat henkilöistä, jotka voisivat kirjoittaa.



Professori Rudolf Vecoli, Immigration History Research Centerin johtaja Minnesotan yliopistosta, kävi instituutissa kesäkuussa 1977 keskustelussa yhteistyöstä.

3. Loppulause

Kulunut toimikausi on ollut Siirtolaisuusinstituutille toiminnan vakiinnuttamisen kautta. Siirtolaisuusinstituutin tehtävä yhteistyöelimenä on selkiintynyt niin kotimaassa kuin ulkomailla. Kotimaassa harjoitetusta yhteistyöstä mainittakoon esim. Turun kaupunki, Siirtolaisasiain Neuvottelukunta (SAN), Suomi-Seura sekä Suomi-Amerikka Yhdistysten Liiton instituutille antama tuki ennenkaikkea Floridaan teh-

tyjen haastattelumatkojen järjestämisessä. Väestöliiton kanssa yhteistyössä on jatkettu muuttoliikkeitä käsittelevien lehtileikkeiden keräämistä.

Yliopistojen ja korkeakoulujen kanssa yhteistyötä on esiintynyt ennenkaikkea tutkimuksessa. Tämä tutkimusyhteistyö tulee tulevaisuudessa lisääntymään instituutin maassamuuttoprojektin ja Ruotsin-siirtolaisuuden projektin puitteissa.

Activities of the Migration Institute in 1977

Represented on the foundation maintaining the Migration Institute are the Ministry of Foreign Affairs, the Ministry of Education and the Ministry of Labor, on behalf of the Government, in addition to which the membership includes representatives of all the institutions of higher education, Suomi Society, the Population League and a large number of other associations and organizations interested in matters pertaining to emigration. In all, the foundation has representatives from 26 different organizations, two of them based in Sweden (the Central Federation of Finnish Societies in Sweden and the Immigrant-Institutet).

The administrative bodies in charge of the affairs of the foundation are the Council and the Board of Directors. The chairman of the Council in 1977 was Professor Jorma Pohjanpalo and the vice chairman, Mr. Jussi Saukkonen. The Council met twice during its term in office. The chairman of the Board of Directors was Professor Vilho Niitemaa and the vice chairman Ms Pirkko Mela. The Board of Directors was convened five times.

Publishing activity has a central place in the work of the institute. The following publications appeared in 1977:

1) Migration Studies A 5 (in Finnish):

Eva Jäykkä, Maija-Liisa Kalhama, editors: Papers read at the U.S.A. Bicentennial Seminar, 1976, and hourly plans (for teachers). Ruissalo Congress Hotel, Turku 2-3 VI 1976. Vaasa 1977, pp. 142.

2) Migration Studies A 6 (in Finnish with English summary):

Taru Sundsten: The Finnish-American Workers Theater and Dramaliterature 1900-39. Vaasa 1977, pp. 103.

3) Migration Studies B 2 (in Swedish with English summary):

Holger Wester: New Light on Migratory Movements A Study on the Migratory Spread from Petalax Parish in East Bothnia. In collaboration with Studia Historica Upsaliensia 93. Stockholm 1977, pp. 221.

In addition, the Migration Institute publishes a quarterly, SIIRTOLAISUUS – MIGRATION, which contains articles dealing with migration, various items of information and book reviews.

Documentation is an important activity of the institute.

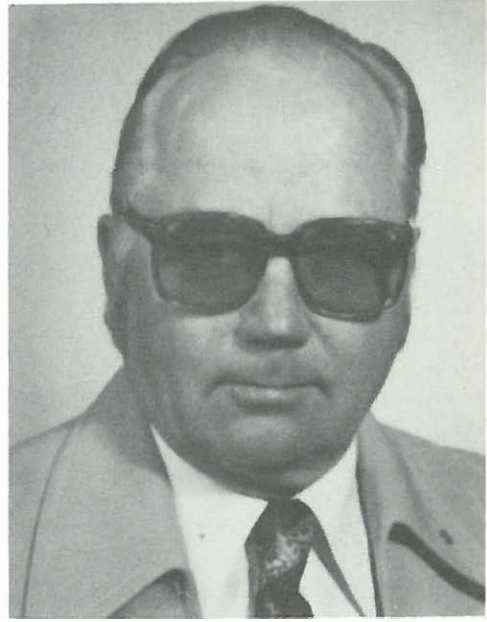
The collection and cataloguing of material to be included in the bibliography on Finnish emigration and internal migratory movements were continued during the period of activity. The institute also participated actively in the establishment of the Swedish-Finnish Archives in Stockholm 16 IV 1977. Interviews were conducted among old Finnish emigrants in Florida, and material consisting of letters and other papers was taken into safekeeping by the institute. Research work was done, mainly on internal migratory movements and emigration to Sweden. The immigration division prepared a tabulation of the research and information need and laid plans for a seminar of immigration researchers. The project involving emigration to Sweden made preparations for the seminar on emigration to Sweden scheduled to be held in the spring of 1978.

The Migration Institute received a large number of foreign visitors during the period of this report. As one aspect of its international activity, mention should be made of the institute's extensive exchange relations in various parts of the globe.

The past year has signified a period of consolidating the activities of the Migration Institute. The task of the institute as an agency of collaboration has become clarified both at home and abroad. Collaboration with universities and other institutions of higher learning has taken place mainly in the research sector. It is hoped that this collaboration will increase in the future, primarily on the part of the immigration division and the project concerning emigration to Sweden from Finland.

Kalervo Mustonen, Pori, Finland

Collecting information on finns in Florida and Georgia



The peak period of emigration from Finland to North America extended from the end of the last century to the mid-1920s. Inside that period fall the years of Czarist oppression in Finland and the Russo-Japanese War as well as World War I, along with its momentous consequences to this country. Thus reasons for emigrating were for many Finns not hard to find, and according to the fashion of the times the destination was in most cases America.

Many of these emigrants or their children can still be reached in different parts of the United States or Canada. Typically, these Finns have settled down in the same communities -- in the beginning, drawn by employment opportunities. The warm climate and otherwise easy conditions in Florida have more recently attracted many Finns down there after retirement. Frequently, they have settled in established Finnish colonies, though people of Finnish extraction can be found scattered all over the state of Florida.

Finnish students of emigration know well how important it is to collect what written and remembered information still exists about the vicissitudes of Finnish emigrants in the New World. Work along these lines has been done among the Finns in Florida by, among others, the Finnish Historical Society of Florida and Docent William Copeland of the University of Helsinki. Lack of funds and the shortage of help, however, have handicapped their efforts. The present danger is that a large amount of material that could be of value to such research may be lost.

Partly because for quite a few years I have been meeting old Finnish residents of Florida and become acquainted with the conditions in which they live, it occurred to me to undertake the collection of knowledge about them liable to be lost in the near future. I have been supported in my activity by the Migration Institute of Turku. It is not my intention to carry out any analysis of the material gathered but only

to make it available to regular research historians.

I have done the work mainly by interviewing old emigrants. To some extent, I have also managed to collect literary material as well as photographs, some of which I have taken myself, focussing attention on subjects connected with the experiences and fortunes of emigrants.

In the interviews, I have tried as much as possible to apply a certain formula. Accordingly, I start out with questions about each subject's personal history, about the various stages of his Atlantic crossing and about his places of residence and employment in America. The end of the interview changes in the best cases into the subject's own narrative about his life as an emigrant. The stories told have sometimes been quite colorful, sometimes toned down by "self censorship." On the average, the interview itself takes only between 15 minutes and an hour — but the period of persuasion leading up to it is liable to take several hours.

Oral interviews are important because the use of printed questionnaires has not proved to be a successful method of obtaining even basic facts. My guess is that the reason is suspicion on the part of elderly people about the use to which information given might be put. Another reason is failure to understand questions, for one reason or another, and consequent reluctance to answer. Many of these pensioners have discarded as "worthless" material in writing among their possessions when moving down to Florida. In some cases, however, I have succeeded in tracking down family records and documents that show promise of yielding information of interest.

In Florida, there exist four Finnish colonies of some size. The biggest and most important of them is located in the area, known to many, of the small towns of Lantana and Lake Worth. In this area, there live over ten thousand persons of Finnish birth. Their average age is probably

over 70 years. You can hear Finnish spoken all over the place; and in banks, offices and many stores, there are employees who speak Finnish. Another rather large and still active community is New Port Richey, which is situated some 30 miles north of the big city of Tampa. There the number of people who speak Finnish is around 400, averaging in age even more than elsewhere. They share a sense of belonging together to an exceptional degree and their activities are concentrated around their meeting hall, just as in the case of other Finnish-Americans.

In Miami, there used to be a compact, if small, Finnish colony. All that is left of it now is a shadow of its former self, for the influx of colored people caused many of the Finns to move elsewhere, like, for example, the Lantana area, already mentioned.

In Miami, too, there used to be lively social activity, carried on in the local Finnish "hall."

A separate chapter can be written about Astor, which should not be confused with the fishing town named Astoria, located in the Pacific Northwest, in the state of Oregon. It was back in the 1920s that a Finnish agricultural and fishing community was established in high hopes — but the depression that soon overtook the country, leading to difficulties in the marketing of produce, halted progress. Now there are only half a dozen families of Finnish origin living in Astor.

Among the places in the Florida region with a Finnish colony, Jesup also deserves mention. Actually, it is not even situated in Florida but just across the state line, on the Georgia side. The Finns founded an agricultural cooperative there in 1921 with rules and a board of directors of its own. Overcoming many difficulties, it became a thriving enterprise, doing well until the Great Depression and managing to scrape by even afterward. Its membership



1.



2.

Picture 1:

A former Finnish henery at Jesup.

Picture 2:

A former common sauna of the Finnish cooperative farm, Jesup.

Picture 3:

Matti Kallio standing in front of the former Finnish cooperative store, Jesup.

Picture 4:

The Finnish hall at Jesup, occasionally still in use.

Photos Kalervo Mustonen, February 1978.



3.

dwindled, however, and the younger people moved away. The cooperative sold its fields (some 500 hectares) in 1965, and the remaining Finns live in their own houses in an area set apart for them in the village of McKinnon. The old meeting hall, the former cooperative store and community sauna still exist. Some twenty families live in the neighborhood, but no young people are to be seen. Taken as a whole, conditions in the community are better than in Astor.

Moving around among these old Finns, I have repeatedly observed how much valuable information they possess, both remembered and stored away in their homes. The collection of this information should not be put off the slightest bit longer.



4.

KIRJALLISUUS

Butzin, Bernhard, Die Entwicklung Finnish-Lapplands. Ansatz zu einem Modell des regionalen Wandels. Dissertation. Universität Bochum. Geogr. Arbeiten. Hefte 30. Essen 1977. s. 175.

Yllämainitussa Saksan Liittotasavallassa ilmestyneessä luonteeltaan lähinnä talousmaantieteelliseksi käsitettävässä tutkimuksessa on pyritty antamaan kokonaiskuva Lapin läänin alueella tapahtuneesta talouden rakenteen ja siellä asuvien ihmisten elinehtojen muuttumisesta lähinnä viime sotien jälkeen. Analysoitavana ovat sekä Lapin läänissä että sen ulkopuolella vaikuttaneet muutostekijät ja myös menneen asutushistorian seurauksena kehittyneet taustavoimat lähinnä maantieteilijän aspektista tarkasteltuna. Asiantuntijapuna tekijä on Suomessa ollessaan käyttänyt ensisijaisesti Oulun yliopiston maantieteen laitosta sekä Suomen tilastokeskusta.

Ottaen huomioon lyhyen maassa oleskeluajan ja Saksassa käytettävissä olevan vähäisen Suomen ja varsinkin Lapin erityisolojen asiantuntemuksen, voidaan katsoa tutkijan onnistuneen luomaan nykytilanteesta varsin objektiivisen yleiskuvan. Positiivisin piirre koko tutkimuksessa on juuri kaikkien merkittävimpien Lapissa pysyviin muutoksiin johtaneiden prosessitekijäin kartoittaminen. Tosin julkaisun alussa selostetaan metodin esittelyn ohella laajasti ja myös kaukaa menneisyydestä lähtien sekä koko Suomen että Lapin läänin asutus- ja taloushistoriaa.

Tutkijan tavoitteena on ollut Lapissa tapahtuneeseen muutokseen johtaneiden syiden löytämisen ohella myös kehitystä ohjailleiden tekijöiden ja näiden vaikutusyhteyksien kartoittaminen. Näistä on analyysin puitteissa luotu systeemimalli kuvaamaan itse muutosprosessia. Saatu tulos on varsin yksinkertainen systeemiteoreettisena sovellutuksena. Mallin runkoon on eri prosessien havainnollistamiseksi sijoitettu tiettyyn muutokseen johtaneet keskeiset eksogeenisiksi sekä passiivisiksi ja aktiivisiksi ohjailloiksi tai säätelijöiksi luokitellut tekijät. Eri ilmiöitä esittävät kaaviot antavat kuvan vaikutusten suunnasta sekä tietyn käsityksen keskinäisistä riippuvuussuhteista mallissa, mitkä lienevät yhtäpitävät todellisuuden kanssa. Muutosprosessissa vaikuttavien allokoivien voimien intensiteetin ja dominanssin aste-erot jäävät mallisysteemeissä esittämättä, ja tutkija joutuu lopulta tyytymään vaikutusten suuntien kartoitukseen. Eri tekijäin osuuksia ei nimittäin voida ajatella mitenkään samanarvoisiksi, mutta jopa aktiivisen prosessinsäätelyn käyttövoimana esiintyvän systeemihierarkian olemassaolo on sivuutettu tässä tutkimuksessa pelkällä maininnalla.

Esityksessä on mallissa kerrallaan vaikuttavat yhdensuuntaiset voimat koottu tiettyyn muutokseen johtanutta prosessia esittävään kaavioon, mutta samanaikaisesti vaikuttavat vastavoimat on taas itse selostuksessa jätetty liian vähälle huomiolle. Kuitenkin varsinainen tekstiesityksessä tehty selvitystyö muodostaa koko tutkimuksen rungon, ja tähän lisätyt prosessimuutoksina kuvautuvat mallisovellutukset jäävät sekä irrallisiksi että kaavamaisiksi. Käytetyn aineiston luokitusryhmittelyn ilmeisenä tavoitteena on ollut haluttujen muutosilmiöiden rajaaminen kerrallaan tutkimuksen kohteeksi erilleen muusta alueellisesta dynamiikasta, mutta painopisteen ollessa taloudellisen kehityksen analyysissä, olisi mitattavia suureita käyttäen ollut ilmeisesti paikallaan soveltaa apuna myös muita tutkimusmetodeja.

Käytetty systematiikka puolustaa tässä esityksessä asemaansa sikäli, että tämänlaatuiseen malliin voidaan sijoittaa enemmän muutosprosessiin vaikuttavia tekijöitä kuin puhtaasti talouspoliittisten menetelmien sovellutuksissa on mahdollista. Alueellinen kehityskuva saadaan laaja-alaiseksi, jolloin myös muuttoliikeilmiö voidaan yhdistää prosessiin. Tämä systeemimalli sopivasti täydennettynä pääsee paremmin oikeuksiinsa laajoihin suhteellisen tasasuuruisten tuotantoyksikköjoukkojen tai väestöpopulaatioiden analysointiin käytettynä.

Varsin monipuolinen ja yksityiskohtainen Lapin taloudellisia resursseja sekä yritystoimintaa koskeva selvitys osoittaa, että Etelä- ja Pohjois-Suomen välisten suurten kehittyneisyyserojen vuoksi Lapissa esiintyy pysyväisuontoinen tuotanto- ja työvoimapolitiikan rakenteellinen epätasapaino. Tutkimuksen maantieteellisestä luonteesta ehkä johtuen jäävät esitetyt talouspoliittiset syyseuraus-rakennelmat ja johtopäätökset kuitenkin kehittelyltään osin keskeneräisiksi.

Maakunnan maatalouden sektorilla omavaraisalouden merkitys sekä kotitaloudessa että tuotannossa on jatkuvasti supistunut, ja vaihdannan sekä markkinoinnin asema on tullut täysin määrääväksi. Seurauksena on ollut välttämätön tarve tuotannon lisäämiseen. Tämä on ollut mahdollista vain valtion maksamien kasvavien tuotanto-, vienti- ja kuljetustukipakkeioiden turvin. Sivuansioiden saanti pitkinä talvikausina metsistä hankituilla työansio- ja puunmyyntituloilla on käynyt maatalouden harjoittajien kannalta välttämättömyydeksi. Tässä suhteessa metsätöiden jatkuva koneellistuminen sekä nollarajan siirtyminen suhdannevaihtelujen myötä on merkinnyt ansioiden saantimahdollisuuksien heikkenemistä ja epävarmuutta. Muiden avoimien työpaikkojen

vähäisyys on laman kohdatessa johtanut välittömästi Lapin väestön muuttamiseen työnhakuun Etelä-Suomeen ja varsinkin Ruotsiin.

Tutkimuksessa katsotaan tämän väestömaantieteellisen muutosprosessin syyksi talouselämässä esiintyneet työvaltaisten alojen laajentumisvaikeudet Lapissa sekä yleinen elintasovaatimusten nousu. Jo suurten vesivoimalarakennustyömaiden valmistuminen 1960-luvun puoliväliin tultaessa merkitsi alueen elinkeinoelämässä selvää syystä kontraktiiviseen suuntaan. Tätä kehitystä eivät maakunnan lounaiskylmälle keskittyneet myöhemmin tehdyt suurteollisuuden investoinnit ole kyenneet muuttamaan.

Tärkeimpinä työntekijöinä laajaksi päisyyneeseen Lapista poismuuttoon todetaan tutkimuksessa korkeasta kustannustasosta sekä pääomien, sopivien raaka-aineiden ja ammattitaitoisen työvoiman puutteesta johtuvat heikot taloudellisen kehityksen ja kasvun edellytykset jalostustuotannossa. Maataloudesta muuton syinä ovat tilojen elinkelvottomuudesta ja luonnonoloista aiheutuva heikko kannattavuus sekä sivuansioiden riittämättömyys. Poliittisten toimenpiteiden teho-vaikutukseen ei uskota, eikä valtion siirtotyömaihin tai työttömyysavustuksiin haluta tyytyä enempää kuin tuotantotukipalkkiosysteemiinkään.

Varsinaisen Pohjois-Suomeen rajoittuneen paikallisen maaltapakovaiheen jälkeen voimistunutta Ruotsiin siirtymistä edistää Etelä-Suomeen verrattuna varmempi työllisyystilanne sekä parempien halvempien asuntojen saatavuus. Muita vetokijöitä Ruotsiin muuton eduksi ovat sekä korkeampi nimellispalkkojen taso että elintaso kuin Suomessa. Korkeasuhdanvaiheissa tapahtunutta paluumuuttoa takaisin Suomeen taas edistävät puutteellisesta kieli- tai ammattitaidosta johtuvat sekä lasten koulutuksessa ilmenneet vaikeudet.

Suurimittaisen väestökadon todetaan synnyttäneen Lapissa vuorostaan sekä tuotannollisten että varsinkin palveluelinkeinojen kohdalla ketjureaktionomaisen supistumisprosessin. Tämä kaikki heikentää yksityisten ja julkisten palvelujen tasoa ja saavutettavuutta, mikä vuorostaan vähentää paikkakunnalla viihtyvyyttä. Tällaisten seutujen väestörakenne on muuttumassa yli-ikäiseksi. Muuttajien ryhmän sisäisiin jakaantumiin ei tutkimuksessa puututa.

Kokonaisuutena katsoen tutkimus on luonteeltaan liiaksi yleistykseen pyrkivä, koska perusaineisto on varsin pieni. Suomalaisille asiantuntijoille sillä ei juuri ole uutta tietoutta annettavaa, mutta esitys on ilmeisesti kykenevä puolustamaan asemaansa akateemisena opinnäytteenä tekijänsä kotimaassa.

Simo Toivonen

Publications of the Institute of History, University of Turku, No 9, Studies, ed. by Vilho Niitemaa and Keijo Virtanen, Vaasa 1977, pp. 88.

Dedicated to the distinguished Finnish-American scholar and pioneer of immigration history Professor John I. Kolehmainen, Tiffin, Ohio, this publication contains four articles by American and Finnish authors.

After the introduction by Professor Vilho Niitemaa, Professor A. William Hoglund, a second-generation Finnish-American from the University of Connecticut, writes about Finnish immigrant fiction and its evolution from romanticism to realism in the United States in 1885-1925. He concludes that the emergence of literary realism was an index of the search for happiness by Finnish socialists and their friends in America. Professor Douglas J. Ollila, Augsburg College, Minneapolis, deals with the development of Finnish-American radical industrial unionism during World War I. The first Finnish contributor to analyze the reasons for the weakening of the I WW (Industrial Workers of the World), Mr. Auvo Kostiainen, Phil.Lic., University of Turku, examines Finnish-American publishing of newspapers, periodicals, yearbooks and other literature, and shows that, in the total volume of operations, the Finnish-American labor movement was the most active publisher, followed by the Church. The other Finnish contributor, Mr. Keijo Virtanen, Phil.Lic., University of Turku, concentrates on the influence of the automotive industry on the ethnic (situation in) Detroit in 1900-1940, illustrating the preponderance of the immigrant labor force. Finns were among the numerous ethnic groups to move from rural and mining areas to the growing industrial center of Detroit.

The booklet is further evidence of the close cooperation between American and Finnish scholars in the field of migration research. This collaboration has already bearing fruit for a number of years — but the best days still lie ahead.

Olavi Koivukangas

Varangin kveenien historiaa

Einar A. Niemi, Oppbrudd og tilpassing. Den finske flytningen til Vadsø 1845-1885. Tromsø 1977. s. 191.

Vaikka suomalainen siirtolaisuus Pohjois-Norjaan, Ruijaan, onkin ollut määrällisesti varsin vähäistä verrattuna Amerikan tai Ruotsin siirtolaisuuteen, on sen merkitys ollut suhteellisesti mitattuna koko Pohjoiskalotin väestö- ja kulttuurihistoriassa pysyvä. Tämän saattoi todeta kesäkuussa 1977, kun Ruijan siirtolaisten muistomerkki Vesisaarella paljastettiin kahden kuninkaan, yhden presidentin ja tuhansien kveenien jälkeläisten todistaessa tapahtumaa.

Einar A. Niemi kirjoitti v. 1972 Oslon yliopistossa yleisöpuheen loppututkielman (hovedoppgave) suomalaisten muuttoliikkeestä Pohjois-Ruotsista ja Pohjois-Suomesta Vesisaaren kaupunkiin ja maaseudulle vuosina 1845-1885. Työ oli ensimmäinen opinnäyte aiheesta, josta kuitenkin on vuosisadan aikana kirjoitettu sekä tutkielmia että pamfletteja niin norjalaisten kuin suomalaisten toimesta. Mielenkiintoista oli, että samana vuonna 1972 valmistui Trondheimissa tutkielma kveenien muuttoliikkeestä Alattion tienoille 1700-luvulla (Terje Henninen). Näin samaan aikaan oli yliopistollista huomiota suunnattu sekä itä- että länsi-Ruijan kveeneihin. Vesisaaren historiatuomiokunta katsoi Niemen työn niin arvokkaaksi, että päätti sen painattaa vaikkakin viisi vuotta työn valmistumisen jälkeen.

On luonnollista, että työ on hiukan vanhentunut, kun sitä arvioi nykyisen siirtolaishistoriallisen tutkimuksen valossa. Tämän myöntää kirjoittaja itsekin, kun hän valittelee tekstin sisällön muuttamattomuutta. Vain joissakin alaviitteissä on otettu huomioon vuoden 1972 jälkeinen tutkimustilanne. Vaikka näin onkin, on teos pioneerityönä painoasun ansainnut.

Tekijä on jakanut teoksen kolmeen osaan: muuttoliikkeen kulkuun, muuttoliikkeen syihin ja muuttajien kohtaamiseen norjalaisen yhteiskunnan kanssa. Lähteinä hän on käyttänyt Vesisaaren kirkonkirjoja, väestönlaskentatauluja, viranomaisten kirjeenvaihtoa ja Suomen puolelta painettuja teoksia ja artikkeleita. Norjalaisten lähteiden kohdalla lähdemateriaalin voikin katsoa olevan riittävän, vaikka paikallisten viranomaisten arkistoista olisi voinut ammentaa vieläkin enemmän. Suomalaisten lähteiden käytön kohdalla on ongelmana ollut tekijän suomen kielen taitamattomuus, vaikka Tuomaisen Ida onkin häntä ystävällisesti auttanut ja tekijällä on ollut tilaisuus keskusteluihin suomalaisten tutkijoiden kanssa. Juuri lähtöalueen tarkastelussa, suomalaisten alkuperäismateriaalin puutteessa ja siitä johtuvassa koko muuttoliikkeen kartoituksen ohuudessa onkin teoksen heikkous. Suurin ansio on norjalaisen

tilastollisen materiaalin käsittelyssä; tekijä on voinut yksityiskohtaisesti seurata alkuperäisten väestönlaskentataulujen avulla suomalaisten muuttoliikkeen nousua ja hidastumista koko Varangin vuonon alueella. Tekijän laskelmien mukaan v. 1845 oli Vesisaaren kaupungin ja maaseudun asukkaista suomalaisia 16.6 %, v. 1865 44.3 %, v. 1875 52.1 % ja v. 1885 57.5 %. Syyttä ei voida Vesisaarella sanoakaan 1800-luvun suurimmaksi pohjois-suomalaiseksi kaupungiksi! Kun Niemi on laskenut Suomessa syntyneitä, on hän törmännyt lähteiden sisältämään ongelmaan: väestönlaskennassa on varsin usein ilmoitettu syntymäpaikaksi Kemi i Sverige, Karunki i Sverige ja jopa Uleåborg i Sverige. Mikä on todellinen syntymäpaikka, voidaan selvittää vain henkilö henkilöltä. Sitä tekijä ei ole tehnyt. Kun näin on, voidaan Ruijan suomalaisen siirtolaisuuden kokonaisuus tehdä vain käyttämällä rinta rinnan suomalaista ja norjalaista materiaalia ja silloin ei voida tulla toimeen ilman jonkinasteista suomen kielen taitoa.

Varsin seikkaperäisesti tekijä käsittelee suomalaisten sopeutumista norjalaiseen yhteiskuntaan ja saattaa todeta assimiloitumisen hitauden paljolti johtuneen koulun ja kirkon kielipolitiikasta, lestadiolaisen herätysliikkeen voimasta, suomalaisesta nationalismista ja myöskin siirtolaisten köyhyydestä ja sosiaalisen aseman heikkoudesta norjalaisiin verrattuna. Kun Vesisaaren suuntautunut siirtolaisuus koki viimeisen nousunsa 1880-luvun alussa päätyäkseen samalla vuosikymmenellä, katsoo Niemi tämän johtuneen yhtä hyvin kalastuksen tuoton vähenemisestä, mutta myöskin kielipolitiikan jyrkkemisestä, kalastustain suomalaisia syrjivästä sisällöstä, ja toisaalta talouselämän noususta Pohjois-Suomessa ja Pohjois-Ruotsissa. Näin varmasti olikin.

Tekijä toteaa avoimina ongelmina tulevalle tutkimukselle olevan mm. sen seikan selvittämisen, milloin viranomaiset alkoi kiinnittää huomiotaan kveeneihin, mikä oli paikallis- ja keskushallinnon viranomaisten keskinäisen yhteydenpidon sisältö kveenikysymyksessä, mikä oli ratkaisevaa suhtautumisessa muuttajiin ja miten assimiloitumisongelmat kveenien kohdalla kokonaisuutena ratkesivat. Nämä ovat yleisestikin siirtolaishistorian ongelmia, mutta Pohjoiskalotin historiassa nämä ovat vielä keskeisiä ja tänäkin päivänä näkyviä historiallisia tekijöitä, joiden selvittäminen on tutkimuksen tehtävä. Kun Niemi jatkaa Vesisaaren historian tutkimusta - kaupunki täyttää v. 1981 150 vuotta ja kirjoittaa kaupungin historian - tulee ilmeisesti kveenikysymys ainakin tuon pohjoisen kaupungin kohdalla perusteellisesti tarkastelluksi. Tekijällä on jo tämän käsillä olevan teoksenkin perusteella varsin hyvät asenteet työhön, jonka väliraporttina tätä harvinaisilla, pääasiassa museoviraston Paulaharju-kuvilla varustettua teosta voidaan pitää.

Samuli Onnela

SIIRTOLAISUUSINSTITUUTIN KIRJASTOON SAAPUNEITA JULKAISUJA
PUBLICATIONS RECEIVED

Siirtolaisuutta ja maassamuuttoa käsitteviä:
Emigration and internal migration:

BUTZIN, Bernhard, Die Entwicklung Finnisch – Lapplands; Ansatz zu einem Modell des regionalen Wandels. Dissertation. Universität Bochum. Geogr. Arbeiten. Helft 30. Essen 1977. 175 s.

De GEER, Eric, Migration och influensfält. Studier av emigration och intern migration i Finland och Sverige 1816-1972. Dissertation. Acta Universitatis Upsaliensis 97. Sthlm 1977. 142 s.

HILPINEN, Jorma, Muuttoliike, työhön osallistuminen ja suhdanteiden eteneminen työllisydessä. Suomen Pankin julkaisusarja D 39. Helsinki 1976. 73 s. (mon.)

KOLEHMAINEN, John I., From Lake Erie's shores to the Mahoning and Monongahela valleys. A history of the Finns in Ohio, Western Pennsylvania and West Virginia. New York Mills, Minnesota 1977. 355 p.

LAHTI, Tuula, Ruotsista Suomeen muuttaneiden kouluikäisten sopeutuminen I (Huoltajien arvioiteihin perustuva kartointus), II (Kouluvaikeudet opettajien arvioimina) & III (Sopeutuminen ja kielellinen kehitys). Jyväskylän yliop. kasvatustiet. tutk.lait. julk. 223/1974, selosteita ja tiedott... 34/1975 & julk. 259/1975. Jyväskylä 1974 & 1975. 58, 87 & 110 s. (mon.)

LIND, Jouko, Ruotsinsuomalaisten paluualttius ja paluun esteet. Työvoimaministeriö, Siirtolaisuustutkimuksia 13. Helsinki 1977. 60 s. (mon.)

LIND, Jouko, Vertaileva tutkimus suomalaisten työntekijöiden asemasta ja olosuhteista Ruotsissa ja Suomessa. Työvoimaministeriö, Siirtolaisuustutkimuksia 12. Helsinki 1977. 250 s. (mon.)

LUMENKO, Jukka, Imatran työssäkäyntialueen työvoimavarat, erityisesti Valco Oy:n kannalta. Työvoimaministeriö, Työvoimapolliittisia selvityksiä 13. Helsinki 1977. 193 s. (mon.)

NIEMI, Einar A., Oppbrudd og tilpassing. Den finske flyttingen til Vadsø 1845-1885. Tromsø 1977. 191 s.

Nordic Population Mobility, Comparative Studies of Selected Parishes in the Nordic Countries 1850-1900. Ed. by Bo Kronborg, Thomas Nilsson & A. A. Svalestuen. Oslo 1978. 170 s.

NURMI, Veli, Suomalaislasten opetus Ruotsissa. Jyväskylän yliop. kasvatustiet. tutk.lait. julk. 240/1974. Jyväskylä 1974. 110 s. (mon.)

RYTKÖNEN, Marketta, Työvoimaministeriön tiedotuskampanjan vaikutukset. Työvoimaministeriö, Siirtolaisuustutkimuksia 11. Helsinki 1977. 165 s. (mon.)

SÖDERLING, Ismo, Vertaileva elintasotutkimus suomalaisista ja ruotsinsuomalaisista teollisuustyöntekijöistä. Työvoimaministeriö, Siirtolaisuustutkimuksia 14. Helsinki 1977. 197 s. (mon.)

TURUNEN, Marja-Leena, Är dom annorlunda? Finsk barnuppfostran i Sverige. Uppsala universitet, Institut. för tillämpad psykologi. Uppsala 1977. 164 s. (mon.)

Muuta kirjallisuutta:

Other literature:

ANTIKAINEN, Ari, Korkeakoulututkinnon suorittaneiden alueellinen sijoittuminen Suomessa. Joensuun korkeakoulu, Monistesarja A 16/-76. Joensuu 1976. 105 s. (mon.)

ANTIKAINEN, Ari, Suomen korkeakouluverkko ja sen kehitysmahdollisuudet. Joensuun korkeakoulu, Monistesarja A 22/-76. Joensuu 1976. 50 s. (mon.)

LUMENKO, Jukka, Työllisyysammattikursseilla keskeyttäminen. Työvoimaministeriö, Työvoimapolitiittisia selvityksiä 1. Helsinki 1976. 164 s. (mon.)

MYLLY, Juhani, Maalaisliitto ja turvallisuuspolitiikka I. Turun yliopiston julk. C 21. Tampere 1978. 318 s.

PETRAMAA, Aaro, Suhdanteiden leviäminen työllisyydessä elinkeinoittain ja alueittain Suomessa vuosina 1965-1975. Työvoimaministeriö, Työvoimapolitiittisia selvityksiä 6. Helsinki 1976. 196 s. (mon.)

SANDLUND, Tom, Social classes, ethnic groups and capitalist development - An outline of a theory. SLS forskningsrapporter Nr 24. Åbo - Tammerfors 1976. 150 s.

TANSKANEN, Aatos, Venäläiset Suomen sisällissodassa vuonna 1918. Väitöskirja. Acta Universitatis Tamperensis A 91. Tampere 1978. 222 s.

TOLKKI-NIKKONEN, Mirja, Avioliiton ensimmäinen vuosi. Väitöskirja. Acta Universitatis Tamperensis A 92. Tampere 1978. 204 s.

VIRKKALA, Seija, Suomen maakuntakeskusten kontaktipotentiaalit. H Y maantiet. lait. julk. B 18. Helsinki 1978. 110 s. (mon.)

SIIRTOLAISUUSINSTITUUTIN VALTUUSKUNTA 1978

Ministeriöt

Opetusministeriö
Työvoimaministeriö
Ulkoasiainministeriö

Varsinainen jäsen

Ap.os.pääll. Pirkko Mela
Os.pääll. Heikki Salovaara
Toim.pääll. Anders Huldén

Varajäsen

Kultt.siht. Raija Kallinen
Vs.tutkija Harri Kukkonen
Tied.siht. Ritva-Liisa Elomaa

Julkiset yhteisöt

Turun kaupunki

Ap.kaup.joht. Johannes Koikkalainen

Kaup.siht. Paavo Mäkinen

Korkeakoulut

Helsingin yliopisto
Jyväskylän yliopisto
Oulun yliopisto
Tampereen yliopisto
Turun yliopisto
Åbo Akademi

Prof. Pertti Virtaranta
Prof. Mauno Jokipii
Prof. Uuno Varjo
Vt.prof. Olli Kultalahti
Prof. Terho Pulkkinen
Prof. Bill Widén

Prof. Yrjö Blomstedt
Ap.prof. Erkki Lehtinen
Prof. Kyösti Julku
Yliopett. Matti Kaasinen
FT Jorma Kytömäki
Prof. Sune Jungar

Vapaat yhteisöt ja järjestöt yms.

Kirkon ulkomaanasiain toimikunta

Toht. Ahti Auranen

Kirkkoherra Päivö Tarjamo

Mannerheimin Lastensuojeluliitto

Kanslianeuvos Pekka Heimo
Dos. Veijo Saloheimo

Prof. Ole Wasz-Höckert

Pohjois-Karjalan yliopistoseura

Kaup. joht. Tuure Salo

Joht. Ahti Fredriksson

Pohjola-Norden Yhdistys r.y.

Arkkitehti Raimo Narjus

Tutk.siht. Timo Sinisalo

Seutusunnittelun Keskusliitto

Pääsiht. Pentti Palmu

Yht.kand. Jurkka Linna

Suomalaisuuden Liitto

Liikkeenjoht. Esko V. Koskelin

Toim. Matti Jussila

Suomen Nuorison Liitto

Kouluneuvos Jussi Saukkonen

Toim.joht. Lars Nystén

Suomi-Amerikka Yhd. Liitto

Prof. Jorma Pohjanpalo

Os.pääll. Osmo Kalliala

Suomi-Seura r.y.

Svenska Finlands Folktingsfullmäktige

Prof. Harald Teir

Lis. Roger Broo

Turun yliopistosäätiö

FM Eero Numerla

Teoll.neuvos Veikko Valavaara

Unioni Naisialiitto Suomessa

Varatuomari Eva-Brita Björklund

Maist. Karmela Bélinki

Varsinais-Suomen Maakuntaliitto

Toim.joht. Perttu Koillinen

Jaostosiht. Kauno Lehto

Väestöliitto

VTT Aarno Strömmer

Toim.joht. Jouko Hulikko

Ruotsissa olevat

Immigrant-Institutet (Borås)

Toim. Osmo Vatanen

Annikki Nikula-Benito

Ruotsin Suomalaisseurojen

Keskusliitto

Asessori Arvo Yläräkkölä

Maist. Markku Peura

SIIRTOLAISUUSINSTITUUTIN JULKAISUT

- A 1: Olavi Koivukangas,
Suomalainen siirtolaisuus Australiaan toisen maailmansodan jälkeen (Finnish Migration to Australia since World War II). Kokkola 1975. s. 262.
- A 2: Pertti Virtaranta,
Tutkimus amerikkansuomesta, osa I (A Study on the Finnish Language in America, Part I) (painossa - in print).
- A 3: Maija-Liisa Kalhama (toim.),
Ulkkosuomalaisuuskongressin 27.-28.6. 1975 esitelmät ja puheenvuorot. Jyväskylän Kesä 24.6.-3.7. 1975. Turku 1975. s. 104.
- A 4: Olavi Koivukangas, Raimo Narjus, Sakari Sivula (toim.),
Muuttoliikesymposium 1975. Esitelmät ja keskustelut. Ruissalon kongressihotelli, Turku 20.-21.11. 1975. Vaasa 1976. s. 186.
- A 5: Eva Jäykkä, Maija-Liisa Kalhama (toim.),
USA:n 200-vuotisjuhlaseminaarin esitelmät ja tuntisuunnitelmat. Ruissalon kongressihotelli, Turku 2.-3.6. 1976. Vaasa 1977. s. 148.
- A 6: Taru Sundstén,
Amerikkansuomalainen työvänteatteri ja näytelmäkirjallisuus vuosina 1900-39 (Finnish-American workers' theater and drama-literature 1900-39). Vaasa 1977. s. 104.
- B 1: Bill Widen,
Korpobor i Amerika (Emigrants from Korpo in America). Åbo 1975. s. 197.
- B 2: Holger Wester,
Innovationer i befolkningsrörligheten... En studie av spridningsförlöpp i befolkningsrörligheten utgående från Petalax socken i Österbotten. Stockholm 1977. s. 221.
- C 1: Reino Kero,
Migration from Finland to North America in the Years between the United States Civil War and the First World War. Vammala 1974. s. 260.
- C 2: Olavi Koivukangas,
Scandinavian Immigration and Settlement in Australia before World War II. Kokkola 1974. s. 333.
- C 3: Michael G. Karni, Matti E. Kaups, Douglas J. Ollila Jr. (eds.)
The Finnish Experience in the Western Great Lakes Region: New Perspectives. Vammala 1975. s. 232.

Erikoisjulkaisut:

Vilho Nuitemaa, Jussi Saukkonen, Tauri Aaltio, Olavi Koivukangas (eds.) Old Friends - Strong Ties, the Finnish Contribution to the Growth of the USA. USA:n 200-vuotisjuhlakirja. Vaasa 1976. s. 349.

Olavi Koivukangas - Simo Toivonen
Suomen siirtolaisuuden ja maassamuuton bibliografia. A Bibliography on Finnish Emigration and Internal Migration. Turku 1978. s. 226.

Julkaisuja saa tilata osoitteella:

Siirtolaisuusinstituutti
Rak. 46, Kasarmialue
20500 Turku 50, Finland
921 - 17 536