



## SISÄLLYS

Mauri Nieminen  
Suomen muuttoliike tilastojen valossa  
Summary

Sirkka Mikkola  
Maassamuutto ja mielen-terveys  
Kartoitus maassamuuton ja mielen-terveyden välisistä yhteyksistä Uudenkaupungin seudun terveystieteiden asiakasaineistossa

Summary

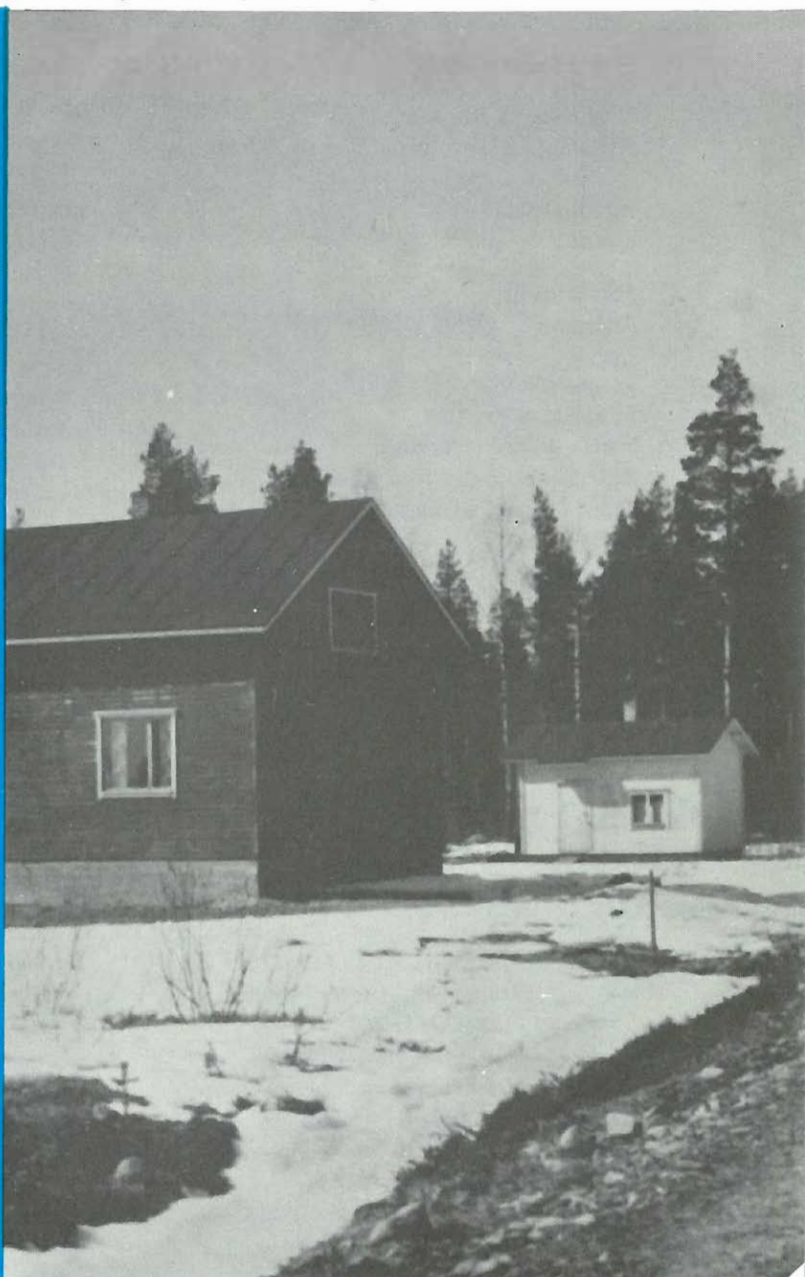
Raisa-Liisa Moilanen  
Someroavaaran asutusalueen asuttaminen, väestön kehitys ja osittainen autoituminen  
Summary

Olavi Lähteenmäki  
Viisi peninkulmaa Penedon taivalta  
Brasilian suomalainen siirtokunta  
Fazenda Penedo 1929-1979  
Summary

Tiedotuksia  
Confrontation and Adjustment in American Culture-konferenssi 14.—17.6. 1979 Helsingissä  
Finn Forum 1979 — Suomalainen siirtolaisuus Pohjois-Amerikkaan -konferenssi, 2—3.11. 79 Torontossa, Kanadassa

Kirjallisuusesittelyjä ja arvioita

Siirtolaisuusinstituutin kirjastoon saapunutta kirjallisuutta  
Publications received



# SIIRTOLAISUUS MIGRATION

## 1979

# 1

---

## SIIRTOLAISUUS — MIGRATION

6. vuosikerta, 6th year

Siirtolaisuusinstituutti — Migrationsinstitutet

Päätoimittaja  
Editor Olavi Koivukangas

Toimitussiht.  
Assistant Maija-Liisa Kalhama

Toimituskunta:  
Editorial committee:  
Prof. Vilho Niitemaa, Turun yliopisto  
Prof. Sune Jungar, Åbo Akademi  
Prof. Terho Pulkkinen, Turun yliopisto

Aikakauslehti ilmestyy neljä kertaa vuodessa  
Tilaushinta on 12 mk/vuosi tai 15 Rkr,  
irtonumero 3 mk.  
Tilauksen voi suorittaa maksamalla 12 mk  
Postisiirtotilille TU 495 90 — 3.

## SIIRTOLAISUUSINSTITUUTTI

### MIGRATIONSINSTITUTET

Kasarmialue, rak. 46.

20500 Turku 50

puh. 921 — 17 536

Henkilökunta:

Olavi Koivukangas, Ph.D., johtaja  
HuK Maija-Liisa Kalhama, toimistos sihteeri  
Yo.merk. Seija Albrecht, toimistoapulainen  
Ekonomi Ritva Vehniäinen, kirjanpitäjä  
VTM Arja Munter, tutkija  
VTM Simo Toivonen  
VTK Heli Kääriä

Valokuvaaja Kari Lehtinen

Valtuuskunnan pj.  
Prof. Jorma Pohjanpalo  
Hallituksen pj.  
Prof. Vilho Niitemaa

---

## SIIRTOLAISUUSINSTITUUTIN HALLITUS 1979

Toim.joht. Tauri Aaltio  
Toim.pääll. Anders Huldén  
Prof. Lars Huldén  
Prof. Sune Jungar  
Neuv.virkamies Juhani Lönnroth  
Ap.os.pääll. Pirkko Mela  
Varatuomari Jukka Mikkola  
Prof. Vilho Niitemaa  
Tutk.lait.joht. Aimo Pulkkinen

Suomi-Seura r.y.  
Ulkoasiainministeriö  
Helsingin yliopisto  
Åbo Akademi  
Työvoimaministeriö  
Opetusministeriö  
Turun kaupunki  
Siirtolaisuusinstituutti  
Väestöliitto

---

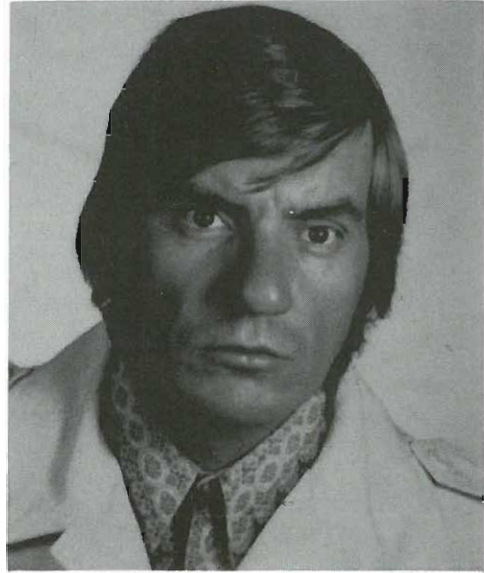
Kansi: Somerovaaralainen tila, joka asutettiin vuonna 1959 ja autioitui 1970. Metsäyhtiö omistaa nykyään tilan maat. Rakennus ja pihapiiri kuuluvat alkuperäiselle asutustilalliselle ja hän käyttää taloa kesämökinään.

Cover: A farm at Somerovaara, settled in 1959, from which the farmer and his family moved away in 1970. The farm lands and forest were sold to a timber company and the house is now used as a summer cottage.  
(Foto: Raisa-Liisa Moitanen)

---

Fil.kand. Mauri Nieminen

# SUOMEN MUUTTOLIIKE TILASTOJEN VALOSSA



*Fil.kand. Mauri Nieminen on toiminut vuosina 1975-78 väestötutkijana Tansaniassa. Tällä hetkellä hän on suunnittelijana tilastokeskuksen väestötilastotoimistossa.*

Viime vuosikymmenien väestönkehityksen tunnusomaisina piirteinä on ollut syntyvyyden voimakas lasku erityisesti niillä alueilla, joilla syntyvyys on ollut korkea. Kun koko maassa vielä 1960-luvun alkupuolella syntyi vuosittain lähes 80 000 lasta niin vuonna 1973 syntyneiden lasten lukumäärä oli pudonnut 56 700 lapseen. Tuolloin syntyneisyys olikin Suomessa eräs maailman alhaisemmista ja yleinen syntyneisyysluku - elävänä syntyneet 1 000 asukasta kohti - putosi 12.2:een. Vuonna 1961 vastaava luku oli 18.3. Vuoden 1973 jälkeen on syntyneiden määrissä havaittavissa nousua. Muunmuassa v. 1977 syntyi lähes 66 000 lasta ja yleinen syntyneisyysluku oli 13.9.

Myös maassamuutossa on tapahtunut 1970-luvulla selviä muutoksia. 1960-luvulla maassamuuttaneiden lukumäärä oli keskimäärin

215 000 henkilöä vuodessa ja muuttoviik-kaus pysytteli vajaana viitenä prosenttina vuosittain. Vuonna 1970 muuttoliike saavutti huippulukemansa 267 744 henkilöä, mutta tähän lukuun sisältyy jonkin verran tilastoinnista aiheutuvaa virhettä samoin kuin vuoden 1971 alhaiseen maassamuuttolukuun.<sup>1)</sup>

1970-luvun alkupuolella maassamuutto vilkastui ja huippuvuosi saavutettiin v. 1974, jolloin maassamuuttaneiden lukumäärä oli kaikkien aikojen korkein eli 276 034 henkilöä. Tämä luku oli lähes 6 prosenttia koko väestöstä. Tämän jälkeen muuttaneiden lukumäärät jälleen laskivat ja ennakkotietojen mukaan v. 1978 muuttaneiden lukumäärä pysyttelee alle 200 000 eli noin neljänä prosenttina koko väestöstä. Maassamuuton kokonaislukumäärät vuosina 1961-1978 on esitetty taulukossa 1.

Taulukko 1. Maassamuutto ja nettosiirtolaisuus vuosina 1961-78

Vuosi	Maassamuutto	0/00	Nettosiirtolaisuus
1961	214 919	48.2	- 11 793
1962	214 041	47.9	- 7 254
1963	215 137	47.6	- 7 820
1964	219 378	48.2	- 19 868
1965	218 320	47.9	- 21 083
1966	212 787	46.5	- 12 203
1967	215 596	46.8	- 5 696
1968	204 791	44.3	- 14 994
1969	210 580	45.5	- 40 499
1970	267 744	58.1	- 36 381
1971	171 434	37.2	+ 673
1972	234 818	50.6	+ 5 470
1973	246 168	52.8	+ 6 182
1974	276 034	58.8	+ 1 284
1975	239 599	50.9	+ 3 930
1976	208 946	44.2	- 9 959
1977	188 687	39.7	- 10 629
(1978 <sup>1</sup> )	135 030	-----	- 5 429)

<sup>1</sup>) ennakkotieto tammi-syyskuu

Siirtolaisuudessa vuosittaiset vaihtelut ovat olleet huomattavat. Koko 1960-luvun nettosiirtolaisuus oli Suomelle tappiollinen ja vuosikymmenen vaihteessa siirtolaisuus sai jo sellaiset mittasuhteet, että vuosina 1969 ja 1970 Suomen väkiluku väheni juuri voimakkaan siirtolaisuuden takia ensimmäistä kertaa sitten sotavuosien. 1970-luvun alkupuoliskolla (taulukko 1) siirtolaisuus kuitenkin kääntyi muuttovoitoksi aina vuoteen 1975 saakka, jolloin siirtolaisuustappio oli lähes 4 000 henkilöä. Vuosien 1976 ja 1977 siirtolaisuustappiot olivat 10 000 henkilöä vuosittain ja ennakkotietojen mukaan myös vuosi 1978 oli selvästi tappiollinen.

Edellä kuvatut maassamuuttoa ja siirtolaisuutta kuvaavat luvut eivät kuitenkaan anna täyttä kuvaa koko muuttoliikkeen laajuudesta, sillä maassamuuttolukuihin on laskettu ainoastaan kunnasta toiseen muutto. Vuodesta 1975 lähtien on kuitenkin käytössä lukuja, joissa on tilastoitu myös kuntien sisäinen muuttoliike. Kuten taulukosta 2 ilmenee suurin osa maassamuutosta tapahtuukin kuntien sisällä eli lähinnä asunnonvaihtoa ilman että samalla vaihdetaan työpaikkaa. Kuntien välinen maassamuutto on ainoastaan kolmasosa koko muuttoliikkeestä. Seuraavassa tarkastellaan kuitenkin vain kuntien välistä maassamuuttoa.

Taulukko 2. Koko maassamuutto vuosina 1975-78

Vuosi	Kuntien välinen muuttoliike	Kunnan sisäinen muuttoliike	YHT.	Kuntien välisen muuttoliikkeen osuus prosentteina
1975	239 599	386 000	625 599	38.3
1976	208 946	374 485	583 431	35.8
1977	188 687	392 963	581 650	32.4
(1978 <sup>1</sup> )	135 030	279 539	414 569	32.6)

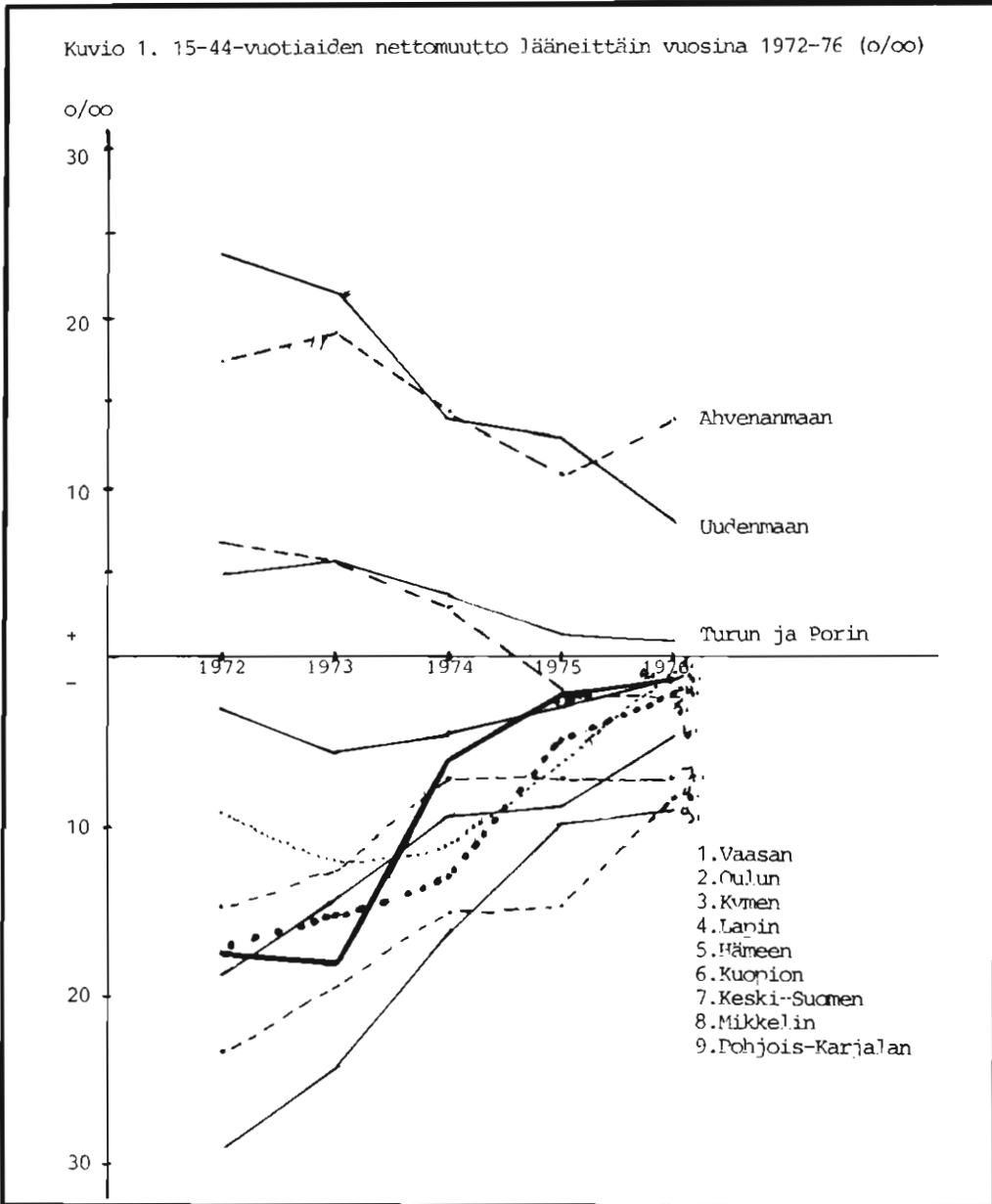
<sup>1</sup>) ennakkotieto tammi-syyskuu

## Maassamuutto lääneittäin

Kuten aikaisempina vuosikymmeninä myös 1970-luvulla muuttoliikkeen suunta on ollut Etelä-Suomeen. Sensijaan muuttoliikkeen määrällisessä kehityksessä on alueellisesti tapahtunut selviä muutoksia. Niissä lääneissä, joissa 1960-luvulla oli selvää muutto-

voittoa, 1970-luvulla tämä muuttovoitto on supistunut. Toisaalta taas niissä lääneissä, jotka olivat selvästi muuttotappiollisia on 1970-luvulla muuttotappio joko pienentynyt tai muuttunut jopa muuttovoitoksi.

Kuvio 1. 15-44-vuotiaiden nettomuutto Jääneittäin vuosina 1972-76 (o/oo)





Kuviossa 1 on pyritty havainnollistamaan tätä lääneittäistä nettomaassamuuton kuvaa vertaamalla vuosina 1972-77 muuttaneiden 15-44-vuotiaiden osuutta vastaavan ikäluokan väestöön. Nämä ikäluokathan kattavat suurimman osan koko maassamuutosta. Kuten kuviosta 1 havaitaan kaikissa muissa lääneissä paitsi Kymen läänissä on 1970-luvulla tapahtunut selvä muutos. Kymen lääni - kuten jo 1960-luvullakin - on jatkuvasti ollut hieman muuttotappiollinen. Esimerkiksi 1960-luvulla Kymen läänin muuttotappio oli vuosittain keskimäärin

340 henkilöä vuodessa kun muissa muuttotappiolääneissä vastaava luku oli huomattavasti korkeampi.

Kymen lääniä lukuunottamatta muuttoliikkeen voitot ja tappiot ovat tasoittuneet 1970-luvulla. Voimakkainta tasoittuminen on ollut Uudenmaan läänissä, jossa koko 1960-luvun jatkunut noin 15 000 henkilön muuttovoitto (Taulukko 3), on pienentynyt hieman yli 3 000 henkilöksi v. 1977 ja vuoden 1978 ennakkotiedon mukaan laskeva suunta jatkuu edelleen.

Taulukko 3. Nettomaassamuutto lääneittäin vuosina 1961-1978

Lääni	1961-2) 1965	1966-2) 1970	1971	1972	1973	1974	1975	1976	1977	(1978) <sup>1</sup>
Uudenmaan	+ 15 266	+ 15 650	+ 12 193	+ 13 153	+ 11 889	+ 6 663	+ 6 322	+ 3 452	+ 3 186	(+ 2 373
Turun ja Porin	- 1 223	+ 141	+ 1 239	+ 2 039	+ 2 458	+ 2 042	+ 704	+ 440	- 573	(- 838
Ahvenanmaa	+ 36	+ 145	+ 60	+ 174	+ 176	+ 173	+ 124	+ 149	+ 130	(+ 166
Hämeen	+ 1 459	+ 3 303	+ 3 517	+ 3 253	+ 2 720	+ 1 984	- 839	- 748	- 874	(- 383
Kymen	- 45	- 650	+ 95	- 448	- 797	- 643	- 607	- 230	- 315	(- 273
Mikkelin	- 2 303	- 2 446	- 2 138	- 2 645	- 2 124	- 1 479	- 1 369	- 658	- 117	(- 38
Pohjois-Karjalan	- 3 580	- 3 035	- 3 268	- 2 734	- 2 309	- 1 305	- 632	- 655	- 257	(- 316
Kuopion	- 2 817	- 2 632	- 2 239	- 2 406	- 1 668	- 1 205	- 834	- 408	- 391	(- 240
Keski-Suomen	- 1 619	- 1 373	- 1 417	- 1 938	- 1 673	- 761	- 780	- 918	- 504	(- 197
Vaasan	- 2 148	- 1 811	- 2 213	- 2 141	- 2 589	- 2 347	- 1 146	+ 26	+ 117	(+ 285
Oulun	- 2 579	- 3 343	- 4 205	- 4 058	- 4 359	- 1 378	- 334	- 229	- 4	(- 412
Lapin	- 447	- 1 985	- 1 624	- 2 249	- 1 724	- 1 744	- 609	- 151	- 338	(- 127

1) ennakkotieto tammi-syyskuu

2) keskimäärin

Vuonna 1975 Hämeen lääni oli jo muuttotappiollinen ja v. 1977 muuttui myös Turun ja Porin lääni muuttotappiolliseksi. Kehitys näissä lääneissä näyttää jatkuvan tappiollisena vielä v. 1978.

Kaikissa 1960-luvun muuttotappiolääneissä on 1970-luvulla tapahtunut muuttotappion pienenemistä. Erityisen selvästi tämä tulee näkyviin Mikkelin ja Pohjois-Karjalan lääneissä, joissa väestön väheneminen on ehkä eniten pienentynyt juuri muuttoliikkeen hidastumisen ansiosta. Kun vielä 1970-luvun alkupuolella näiden läänien muuttotappio oli

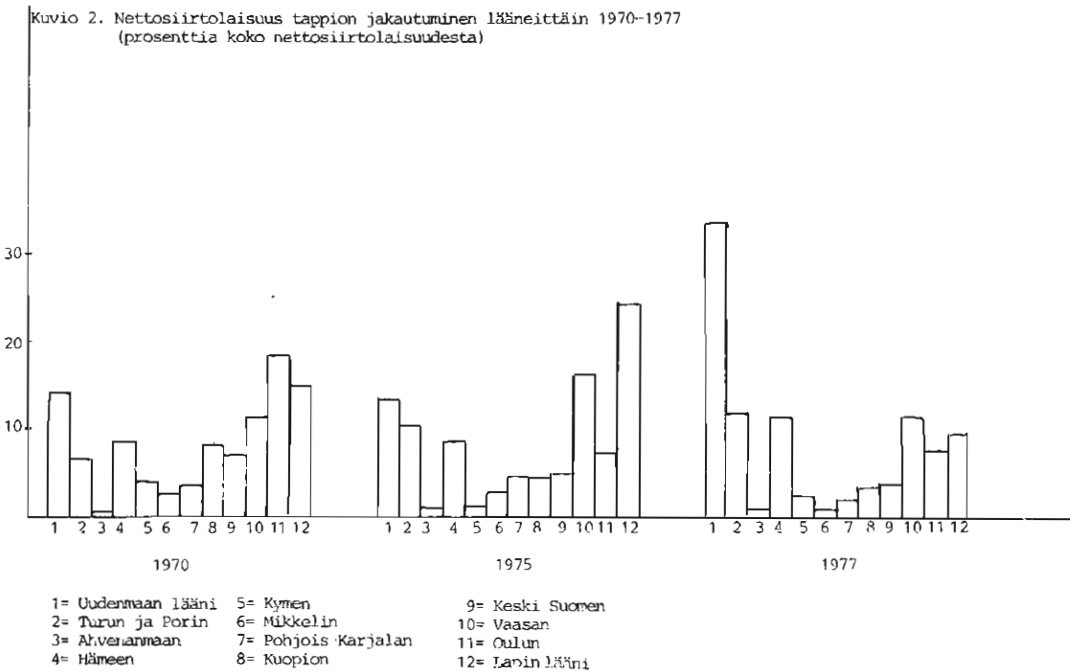
vuosittain yli 2 000 henkilöä niin vuosina 1976-77 tämä tappio on pudonnut muutama sataan henkilöön. Sama kehitys on myös havaittavissa muissa lääneissä, joista tällä hetkellä Vaasan lääni, joka koko 1960-luvun oli muuttotappiollinen, on kahden vuoden ajan saanut hienoista muuttovoittoa. Yleisesti voidaankin todeta, että kaikkien kehitysalueiden vuosittainen muuttotappio, joka vielä muutama vuosi takaperin laskettiin tuhansina henkilöinä, lasketaan nykyisin ainoastaan satoina henkilöinä.

## Siirtolaisuus lääneittäin

Aina vuodesta 1950 lähtien Suomeen muuttaneiden lukumäärä on vuosittain pysynyt hyvin tasaisena ja vasta 1970-luvulla tapahtui paluumuuton osalta selvää vilkastumista. Sensijaan Suomesta muuttaneiden - lähinnä Ruotsiin - lukumäärät ovat vuosittain vaihdelleet melko runsaasti.<sup>1)</sup> Kun 1970-luvun alussa paluumuuttajien lukumäärä nousi, eikä Ruotsiin muutto noussut enää niihin lukemiin kuin vuosina 1969-1970, oli nettomuutto muutaman vuoden positiivinen. Kuitenkin v. 1975

siirtolaisiksi muuttavia oli taas enemmän kuin Suomeen palaavia.

Myös alueellisesti siirtolaisuuden kehitys on 1970-luvun puolessa välissä muuttunut. Kun vielä 1960-luvulla siirtolaisista suurin osa oli Etelä-Suomen lääneistä, muuttui kehitys päinvastaiseksi 1970-luvun suurina maastamuuttovuosina. Tällöin siirtolaisista suurin osa oli Oulun ja Lapin lääneistä. Myös Vaasan lääni lähinnä ruotsinkielisten alueiden johdosta on ollut aluetta, jolta on muutettu Ruotsiin runsaasti.



Kun tarkastellaan siirtolaisuuden nettotappion jakautumista lääneittäin (Kuvio 2), on Uudenmaan läänin osuus 1970-luvun puolessa välissä noussut 30 prosenttiin nettosiirtolaisuuden kokonaismäärästä. Samana aikana mm. Oulun läänin osuus on

ollut alle 10 prosentin ja v. 1977 myös Lapin läänin osuus kokonaistappiosta putosi alle 10 prosentin. Tällä hetkellä näyttää siirtolaisuus ainakin määrällisesti vaikuttavan enemmän Etelä-Suomen kuin Pohjois-Suomen väestönkehitykseen.<sup>2)</sup>

## MUUTTOLIIKKEEN KEHITYS 1980-LUVULLA

### Yleistä

Muuttoliikkeen ennakoiminen tuntuu olevan erittäin vaikea tehtävä. Muuttoliike on huomattavasti enemmän riippuvainen taloudellisista tekijöistä kuin muut väestön määrään vaikuttavat tekijät syntyvyys ja kuolevuus. Jos tarkastellaan väestön mennyttä kehitystä ja verrataan sitä esimerkiksi tehtyjen väestöennusteiden valossa, näyttää niiden tulokset alueellisen väestökehityksen kohdalta jatkuvasti myötäilevän hyvin lyhyen ajan kehitystä ja usein juuri muuttoliikkeen kehityksen - erityisesti siirtolaisuuden - ennakoiminen on muodostunut tehtyjen väestöennusteiden ongelmaksi. Erittäin selvästi tämä näkyy kunnittaisia tuloksia tarkasteltaessa. Onhan melko selvää, että jonkin pienen kunnan muuttotappio saattaa hyvin nopeasti muuttua muuttovoitoksi, jos kuntaan perustetaan esimerkiksi työvoimavaltainen teollisuuslaitos.

Tilastokeskuksen laatimissa demografisissa väestöennusteissa maassamuuton ja siirtolaisuuden ennakoiminen on tapahtunut melko lyhyen trendin seurauksena. Tähän on lähinnä päädytty senvuoksi, että väestöennuste lasketaan kunnittain ja olisi teknisesti aika hankalaa käyttää laajoja aineistoja esimerkiksi kunnittaisen muuttoliikkeen ennakoimiseksi. Toisaalta kuitenkin jokainen julkaistuista väestöennusteista sisältää myös kunnan luonnollista väestökehitystä esittävän laskelman, jossa muuttoliike on oletettu nolllaksi. Tämän laskelman tarkoitus onkin auttaa verrattaessa väestön ns. omavaraiskehitystä ja muuttoliikkeen sisältävää kehitystä.

Seuraavassa ei kuitenkaan haluta puuttua väestöennusteiden laatimisen "teknillisiin" ongelmiin, vaan pyritään kuvaamaan Tilastokeskuksen vuoden 1978 väestöennusteen<sup>3)</sup> tuloksia lähinnä muuttoliikkeen osalta 1980-luvulla.

### Väestönkasvu hidastuu

Väestöennusteen mukaan kokonaisväestön kehitys muuttuu tulevina vuosikymmeninä hitaammaksi. Tämä on seurausta lähinnä väestön ikärakenteen vanhenemisesta, sillä vaikka kuolleisuuden ikäryhmittäin on oletettu alenevan niin kuolleiden lukumäärät tulevat vuosittain lisääntymään.

Tulevaa väestökehitystä tarkasteltaessa on koko maan tasolla tarkasteltuna merkittävänä tekijänä otettava huomioon siirtolaisuuden kehitys. Väestöennustetta laadittaessa on siirtolaisuustappio otettu huomioon ainoastaan kahtena ensimmäisenä vuonna ja sen jälkeen siirtolaisuuden on oletettu olevan tasapainossa. Jos kuitenkin nykyisen trendin mukainen siirtolaisuuskehitys jatkuu vaikuttaa tämä huomattavasti vuosittaiseen väestönlisäykseen, sillä luonnollinen väestönkasvu esimerkiksi v. 1977 oli hieman yli 20 000 henkilöä.

### Maassamuutto tasoittuu

Väestöennusteen muuttoliikelaskelman oletukset on laskettu vuosina 1974-76 havaitun kehityksen pohjalta. Muuttoliikkeen kehityssuunnan on oletettu pysyvän näiden vuosien kehityksen suuntaisena eli alueellisesti tarkastellen muuttovoitot- ja -tappiot pienentyvät.

Muuttoliikkeen suuntaus Etelä-Suomeen on ollut seurausta taloudellisista tekijöistä. Suurin osa työpaikoista on tullut Etelä-Suomeen. Tämä on tietenkin aiheuttanut väestön siirtymistä sinne. Koska Pohjois- ja Itä-Suomen läänien väestönkasvu korkean syntyvyyden takia oli voimakasta 1950- ja 1960-luvuilla, joutui osa väestöstä siirtymään sinne missä työpaikat sijaitsivat. Tällaisena kehitys jatkui vielä 1970-luvun alkupuolella, mutta vuosikymmenen puolivälissä alkoi näkyä merkkejä taloudellisesta taantumasta, joka näytti vaikuttavan myös muuttoliikkeeseen hillitsevästi. Samalla myös siirtolaisuus kääntyi tappioliseksi.



Tällaisessa väestön "muuntumistilanteessa" on vaikea lähteä arvioimaan tulevaa muuttoliikkeen kehitystä, koska tällöin pitäisi osata arvioida uuden noususuhdanteen alkaminen ja olisiko sillä taas samantyyppinen vaikutus maassamuuttoon kuin edellisellä vuosikymmenellä. Yleisesti voidaan kyllä todeta, että maassamuutto ei tulevina vuosina saavuta niitä mittasuhteita kuin esimerkiksi 1960-luvulla. Tämä siksi, että muuttotappioläänien väestöstä on jo muut-  
tanut pois muuttoaltein osa eli 1940-luvun suuret ikäluokat ja osaltaan jo 1950-luvulla syntyneet. Tällöinhän syntyneisyys oli vielä suhteellisen korkea kaikissa kehitysalue-  
lääneissä kuten myös muuallakin Suomessa.

### Jos maassamuutto vilkastuu!

Koska muuttoliikkeen ennakkointiin liittyy runsaasti epävarmuustekijöitä on Tilastokeskuksen vuoden 1978 väestöennusteesta laskettu vaihtoehtoislaskelmia, joista tässä yhteydessä verrataan väestöennusteen päävaihtoehtona olevaa muuttoliikelaskelmaa (laskettu kunnittain) ja lääneittäin las-  
kettua muuttoliikelaskelmaa. Viimeksi mainittu laskelma on laadittu siten, että on oletettu maassamuuton vilkastuvan ja näin myös muuttaneiden lukumäärät muuttovoit-  
to ja -tappioalueilla tulevat lisääntymään. Viimemainitussa vaihtoehdossa on oletettu maassamuuton saavuttavan 1970-luvun ta-  
son. Vaihtoehtojen vertailu on esitetty taulukoissa 4 ja 5.

Taulukko 4. Nettomaassamuutto lääneittäin vuosina 1980, 1985 ja 1990 vaihtoehtoisten muuttoliikelaskelmien mukaan.

Lääni	1980		1985		1990	
	A1)	B <sup>1)2)</sup>	A	B <sup>2)</sup>	A	B
Uudenmaan	+ 204	+2089	+ 1995	+ 5490	+ 794	+ 4833
Turun ja Porin	- 610	+ 127	+ 552	+ 225	+ 459	+ 2270
Ahvenanmaa	+ 67	+ 87	+ 54	+ 194	+ 29	+ 172
Hämeen	- 1313	- 767	+ 593	+ 1899	+ 610	+ 2062
Kymen	- 167	- 697	- 28	- 1658	+ 111	- 1062
Mikkelin	- 394	- 799	- 287	- 1640	- 59	- 829
Pohjois-Karjalan	- 294	- 734	- 151	- 1512	+ 67	- 786
Kuopion	- 484	- 718	- 368	- 1906	- 147	- 1120
Keski-Suomen	- 350	- 772	- 262	- 1469	- 92	- 845
Vaasan	- 244	- 1021	- 305	- 1730	- 308	- 1290
Oulun	- 733	- 629	- 1041	- 2567	- 931	- 1851
Lapin	- 705	- 1174	- 758	- 2367	- 527	- 1517

1) A = trendin mukainen laskelma  
B = maassamuuton vilkastumisen huomioonottava laskelma

2) lukuihin sisältyy myös 5 000 henkilön siirtolaisuustappio

Taulukko 5. Väestö vuosina 1980-1990 eri muuttoliikelaskelmien mukaan (tuhansina)

Lääni	1980			1985			1990		
	A <sup>1)</sup>	B <sup>1)</sup>	erotus	A	B	erotus	A	B	erotus
Uudenmaan	1122.1	1125.9	- 3.8	1157.9	1170.6	- 12.7	1183.7	1220.2	- 36.5
Turun ja Porin	704.7	706.1	- 1.4	716.1	721.9	- 5.8	723.6	740.5	- 16.9
Ahvenanmaa	22.7	22.6	+0.1	23.0	23.6	- 0.6	23.3	24.7	- 1.4
Hämeen	662.7	663.5	- 0.8	672.8	675.4	- 2.6	680.0	691.3	- 11.3
Kymen	347.1	346.2	+0.9	348.6	341.4	+ 7.2	349.0	334.6	+ 14.4
Mikkelin	208.4	207.7	+0.7	207.4	201.4	+ 6.0	206.1	194.6	+ 11.5
Pohjois-Karjalan	177.1	176.2	+0.9	177.9	170.7	+ 7.2	178.6	166.4	+ 12.2
Kuopion	252.6	252.3	+0.3	254.4	248.6	+ 5.8	255.3	243.0	+ 12.3
Keski-Suomen	242.0	241.2	+0.8	243.8	238.0	+ 5.8	244.6	233.6	+ 11.0
Vaasan	431.1	429.0	+2.1	439.5	430.7	+ 8.8	444.5	428.9	+ 15.6
Oulun	419.6	420.1	- 0.5	432.9	429.2	+ 3.7	442.2	432.8	+ 9.4
Lapin	196.3	195.9	+0.4	199.5	192.6	+ 6.9	201.4	187.6	+ 13.8

1) ks. alaviite taulukossa 4.

Jos muuttoliike pysyisi 1970-luvun puolenvälän trendin suuntaisena tulisi väestökehitys 1980-luvulla kaikissa muissa lääneissä paitsi Mikkelin läänissä olemaan kasvava. On kuitenkin huomattava, että Mikkelin läänin väestön väheneminen on suhteellisen pieni verrattuna läänin 1960-luvulla saamaan väestötappioon, sillä nyt ennakoitu 2 000 henkilön väestön pieneneminen tulisi tapahtumaan kymmenen vuoden aikana. 1960-luvulla tällainen väestötappio tapahtui Mikkelin läänissä yhden vuoden aikana. Vaikka ennusteen mukaan Mikkelin lääni on ainoa ns. väestötappiolääni, ei väestökehitys muissakaan kehitysalueelläänissä ole kovin voimakkaasti kasvava. Tähän on osaltaan vaikuttanut syntyvyyden oletettu lasku.

Sensijaan läänien muuttovoitot ja -tappiot ovat pienentyneet ja tämä on vaikuttanut entisten muuttotappioläänien oletettuun väestökasvuun. Taulukossa 4 on verrattu nykyisen maassamuuttotrendin ja maassamuuttovilkkauden lisääntymisen huomioonottavan laskelman vuosittaisia nettomaassamuuttolukuja.

Jos maassamuutto vilkastuisi, muuttuisivat eri läänien muuttovoitot ja -tappiot moninkertaisiksi nykyiseen kehitykseen verrattuna. Uudenmaan, Turun ja Porin sekä Hämeen läänit kasvattaisivat väestöä muuttoliikkeen ansiosta ja muiden läänien muuttotappiot kasvaisivat, sillä kehitysalueelläänissä muuttoaiteimmat ikäluokat ovat vielä 1978-luvulla suhteellisen suuria ja tämä osaltaan lisääisi muuttajien määrää.

Taulukossa 5 on verrattu näiden kahden muuttoliikelaskelman antamia väestömääriä toisiinsa ja voidaan havaita, että erot väestön lukumäärissä lääneittäin ovat huomattavat. Esimerkiksi Uudenmaan läänin väkiluku olisi noin 36 000 henkilöä suurempi maassamuuton vilkastumisen huomioonottavan laskelman mukaan v. 1990 kuin trendin mukainen kehitys edellyttäisi. Sensijaan Vaasan läänin väkiluku olisi yli 15 000 henkilöä pienempi. Muuttotappiot väkilukuun suhteutettuna suurimmat tappiot kärsisivät kuitenkin Mikkelin, Pohjois-Karjalan ja Lapin läänit.

Kun verrataan näitä kahta muuttoliikelaskelmaa toisiinsa, voidaan tehdä muutamia yleisiä johtopäätöksiä tulevasta väestönkehityksen suunnasta. Maassamuuttoon vaikuttavat tietenkin monet tekijät ja arvioiden tekeminen maassamuutossa tapahtuvista muutoksista on vaikeata. Kuitenkin näiden kahden laskelman lopputulosten ero osoittaa selvästi kuinka suurista väestömääristä todellisuudessa on kyse.

Vaikka nykyisen maassamuuton alhaiset lukemat saattavat olla seurausta lamasta, ei kuitenkaan voida suoralta kädeltä mennä ennakoimaan maassamuuton vilkastumista jos taloudellinen kehitys kääntyisi nousuun. Yleisesti voidaan kuitenkin todeta, ettei enää 1980-luvulla voida puhua "maailmanlopun" lääneistä, sillä 1960-luvun maassa-

muuttolukuihin tuskin koskaan enää yllätään, vaan niin maassamuutossa kuin alueellisessa väestönkehityksessä saavutetaan tasapainotila pyrkimällä juuri ohjailemaan maassamuuttoa esimerkiksi työpaikkojen sijoittamisen avulla.

1) ks. Myrskylä, Pekka:  
Muuttoliike 1950-1975, Tilastokeskus, Tutkimuksia N:o 48, ss. 18-21.

2) ks. myös Mella-Honkanen:  
Kunnittainen väestöennuste 1978-2010, Tilastokeskus, Tilastotiedotus Vä 1978:17, ss. 6-8.

3) Mella-Honkanen:  
Kunnittainen väestöennuste 1978-2010, Tilastokeskus, Tilastotiedotus VÄ 1978:17. Väestöennuste ilmestyy myöhemmin laajempina Tilastokatsauksia-sarjassa.

## SUMMARY

Characteristic features of the population trend in Finland in recent decades have been: (1) A steep drop in the birth rate in all parts of the country, and particularly in areas where it used to be high. (2) Migratory movements inside the country have been strong, continuing in strength till the mid-1970s, and their direction has been toward southern Finland. (3) Emigration, which had caused a steady drain on the Finnish population, underwent a turn in the tide in the first half of the decade of the '70s, but the trend has been reversed again, with new population losses registered in recent years.

Regionally, the population of Finland has been concentrated in the four southern provinces, where at present some 60 % of the inhabitants lived. The relatively high birth rate in the eastern and northern parts of the country after World War II had the effect of directing immigration southward, where most of the new places of employment were located. This migratory trend continued fairly strong up to the mid-1970s, when signs of an economic slump began to appear. The rate of immigration, which had been nearly 6 % annually, dropped to 4 % in the years 1976 and 1977. At the same time, the unemployment rate rose from 2 % to over 7 %.

The emigration rate has once more risen with the increase in unemployment. It is noteworthy, however, that for the most part both the people leaving the country and those entering it are

Finns. In the main, the migratory movement is between Finland and Sweden.

Since the mid-1970s, the migrants leaving Finland have again outnumbered those returning to this country from abroad, and the manpower situation in the years ahead does not appear to be one likely to reverse the trend.

Future migratory developments are hard to predict, for they are bound up with economic factors to an appreciably greater extent than are, for example, the birth and death rates. The following conclusions about migratory movements have been drawn in the light of the demographic forecast made by the Central Bureau of Statistics in 1978.

In the 1980s, immigration would appear to level out so that in the provinces sustaining heavy population losses during the first half of the 1970s the migratory drain will diminish. This is partly a consequence of a change in the age structure, for the large age classes produced after World War II have by now settled down permanently in the labor markets, and no repetition of the migratory rush of the preceding decade to southern Finland is to be expected. Another consequence of the slowing down in the rate of immigration will be that the areas making population gains from migration will experience a reduction in such gains.

# Maassamuutto ja mielenterveys



*Fil.kand. (valm. 1966 Helsingin yliopistosta) Mikkola on toiminut ammatinvalinnanohjaajana, sairaalapsykologina, mielenterveystoimiston psykologina sekä viimeiset kolme vuotta Uudenkaupungin seudun terveyskeskuksen psykologina. Työ on pääasiassa ns. ennaltaehkäisevää mielenterveystyötä, kohteena ovat sekä työikäinen aikuisväestö että alle kouluikäiset lapset ja heidän perheensä.*

## TAUSTAA KARTOITUKSELLE

Maassamuuton ja mielenterveyden välisiä yhteyksiä koskevia tai sivuavia tutkimuksia ei Suomessa ole aikaisemmin kovin monta tehty. Merkittävimpiä ovat Haavio-Mannilan ja Huuhtasen tutkimukset. Niissä ei kuitenkaan ole tullut esille selviä eroja muuttajien ja paikallaan pysyvien psyykkisessä sairastavuudessa. Sensijaan on viitteitä nähtävissä molemmissa tutkimuksissa siihen, että ihmiset kokevat sopeutumisen uudelle paikkakunnalle vaikeana. Suurin ongelma, varsinkin nuorten maalta kaupunkiin muuttaneiden mielestä on ihmissuhteiden puute. Paremman toimeentulon toivossa muuttamaan lähteneet ovat katkaisseet suhteensa omaisiinsa ja ystäviinsä ja uudella paikkakunnalla kärsivät sitten kauan sosiaalisen kanssakäymisen puuttumisesta.

Muuttovoittopaikkakunnilla mielenterveystoimistoissa ja terveyskeskuksissa työssä-olevat henkilöt ovat sitä mieltä, että asiakasaineistossa on hyvin paljon muuttajia, eli että muuttajat myös tarvitsevat paikallaan-pysyviä enemmän yhteiskunnan suoranaisia terveyspalveluja.

## KARTOITUKSEN LÄHTÖKYSYMYS

Kartoituksessa haluttiin selvittää, onko mitään perusteita olettamukselle, että maassamuuttoon liittyy seurauksena tai syynä mielenterveydellisiä haittoja laajasti ymmärrettyinä tai mielenterveydellisiä riskitilanteita elämässä tai ihmisessä itsessään. Jos em. asia on olemassa, sen pitäisi myös näkyä terveyskeskuksen palvelujen käyttämisessä niin, että muuttajilla on syntyneitä enemmän vastaanotoilla havaittavisi-

sa mielenterveydellisiä häiriöitä tai pikeminkin niiden esioireita: psyykkisiksi, psykosomaattisiksi ja erilaisiksi sosiaalisiksi ongelmiksi väljästi määriteltynä.

## TOTEUTUSSUUNNITELMA

Uusikaupunki pienenä kaupunkina (asukasluku v. 1977 oli 12 184) on sopiva paikkakunta tarkan kartoituksen suorittamiselle, sillä kaupungin väkiluku on viimeisen 10 vuoden aikana kaksinkertaistunut. Viidesosa asukkaista on viiden vuoden muuttoliikkeen tuomaa ja elää parhaillaan sopeutumisen ja juurtumisen aikaa. Kaupungin toimesta on aiemmin suoritettu vertaileva tutkimus muuttoliikkeestä vastaavanlaisten paikkakuntien Forssan, Kankaanpään ja Salon kanssa. Väestönlisäys ja kuntaan muuttaneiden määrä ovat Uudessakaupungissa selvästi suurimmat. Mutta niin on myöskin kunnasta poismuutto ollut suurinta Uudessakaupungissa. Poismuutto näyttää tilastojen mukaan tasaisesti kasvavan, vaikka sisäänmuutossa on ohitettu jo huippukausi. Niinpä kun syntyneiden määrä on vuonna 1977 noin 2 %, oli väestön kokonaisuus alle 1 %, mikä ilmentää melkoista viihtymättömyyttä.

Kartoituksessa vertailtiin muuttajia ja syntyperäisiä. Muuttajiksi katsottiin ne, jotka eivät olleet asuneet kaupungissa viittä vuotta kauempaa ja olivat lähtöisin kauempaa kuin 70 km päästä (pääasiassa Turun ja Porin läänin ulkopuolelta). Muita kutsuttiin syntyperäisiksi. Poiminta-ajanjakso eri otoksissa oli 1.1.1978 ja 31.10.1978 välinen aika. Kartoituksen kohteina olivat seuraavat ryhmät eli terveyspalvelut Uudessakaupungissa:

1. Käynnit terveyskeskuspsykologin vastaanotolla 1.1.78 - 30.6.78
  - a) käyntien kokonaismäärä
  - b) käyntitiheys

2. Vuonna 1969 syntyneiden lasten käynnit kouluterveydenhuollossa 1.1.78-30.5.78
  - a) käynnit terveydenhoitajan vastaanotolla
  - b) käynnit koululääkärin sairastuvuudella
3. Käynnit koululääkärin sairastuvuudella 1.1.78-30.6.78
  - a) käyntien kokonaismäärä
  - b) maininnat psyykkisistä oireista
4. Käynnit puheterapeutin vastaanotolla 11.9.78-31.10.78

## Kartoituksen suorittaminen ja tutkimustulokset

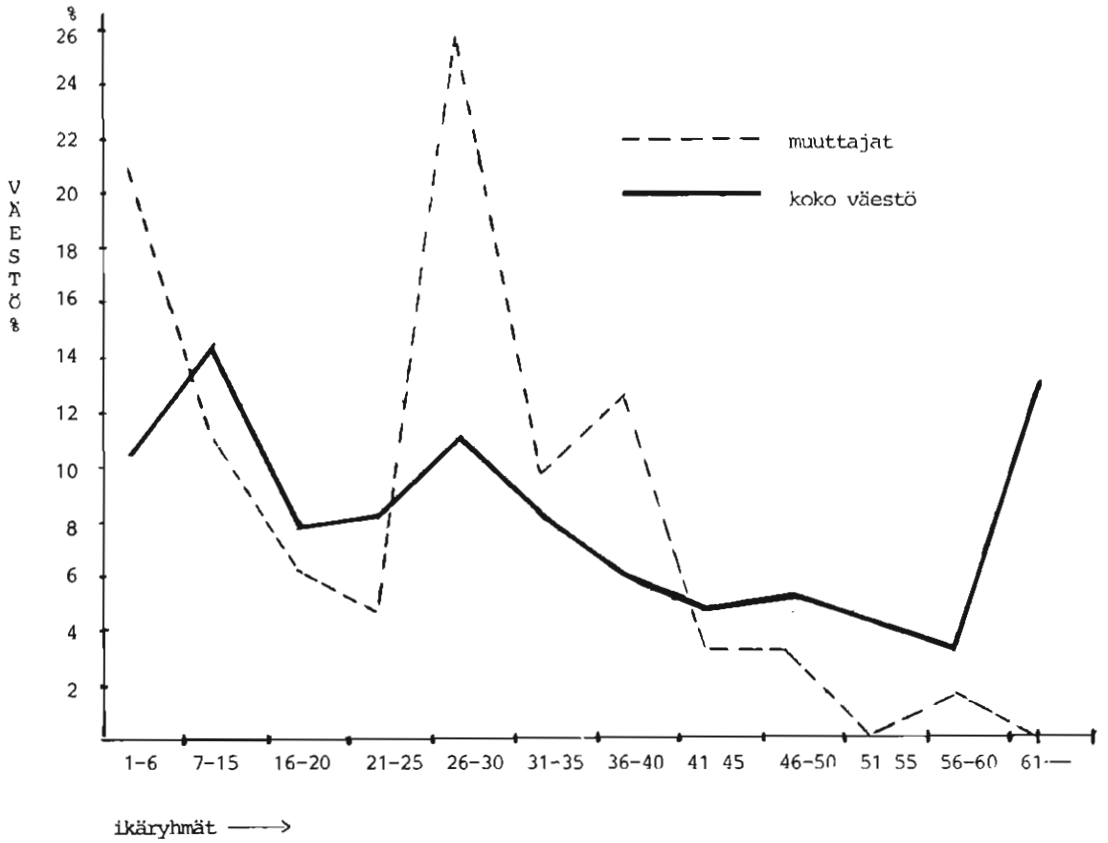
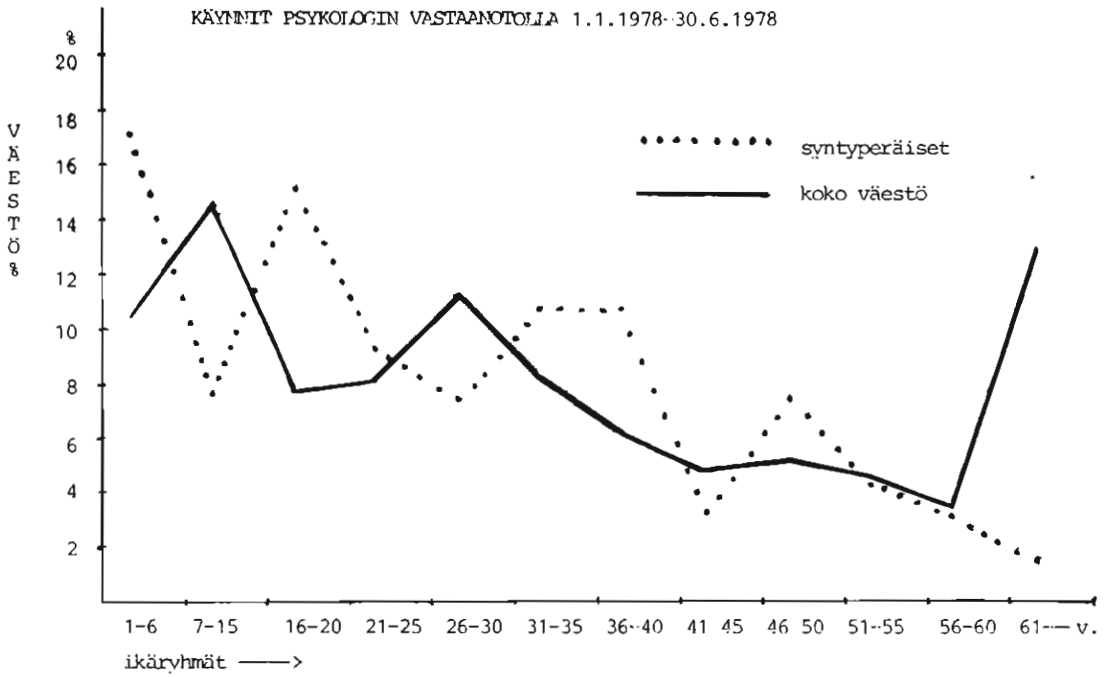
1. Käynnit terveyskeskuspsykologin vastaanotolla 1.1.78 - 30.6.78

Kyseisellä ajanjaksolla oli Uudessakaupungissa asuvilla yhteensä 246 käyntiä 101 eri asiakasta kohti psykologin vastaanotolla. Näistä muuttajia oli 61 eli 60,4 %, joilla oli 146 käyntiä 2,3 käyntiä/asiakas. Syntyperäisiä käyjistä oli 40 eli 39,6 %, joilla oli 140 käyntiä, 3,5 käyntiä/asiakas. Jos maassamuutto ei vaikuta ihmisen henkistä hyvinvointia huonontavasti, muuttajia olisi käyjistä pitänyt olla korkeintaan 23 %, millä määrällä väkiluku on lisääntynyt viiden vuoden kuluessa. Prosenttilukujen ero on tilastollisesti erittäin merkitsevä. Muuttajat käyttivät Uudessakaupungissa prosentuaalisesti 0,1 prosentin riskitasolla enemmän terveyskeskuspsykologin palveluja kuin syntyperäiset.

Jos vastaanotolla selviteltävän ongelman vaikeutta mitataan käyntikertojen lukumäärällä, havaitaan kuitenkin, että muuttajat keskimäärin käyvät yhden käyntikerran vähemmän asiakasta kohti kuin syntyperäiset vastaanotolla. Avioliittoon, seurusteluun, lastenkasvatukseen ja ihmissuhteiden puutteeseen liittyvät ongelmaryhmät ovat suurimmat muuttajilla. Tyypillinen asiakas on



KÄYNNIT PSYKOLOGIN VASTAANOTOLLA 1.1.1978-30.6.1978



2-3 lapsen kotiäiti, kotiäiti, joka on ollut paikkakunnalla, ilman ainuttakaan kyläpaikkaa, aikuiskontakteja, jo yli yhden vuoden ajan.

Koko väestön ikäjakautumaan verrattuna muuttajista korostuvat 1-6-vuotiaitten, 26-30-vuotiaitten sekä 36-40-vuotiaitten ryhmät. Koko väestöjakautumaan verrattaessa syntyperäisiä käyjiä on eniten ikäryhmissä 1-6-vuotiaat ja 16-20-vuotiaat.

## 2. Vuonna 1969 syntyneiden koululaisten käynnit terveydenhoitajansa ja koululääkärin vastaanotoilla 1.1.78 - 30.5.78.

Kartoitusta varten käytiin läpi kaikki kyseisenä vuonna syntyneiden lasten terveyskortit ja merkittiin käyntikerrat ylös. Kaikkiaan lapsia oli keväällä -78 peruskoulun ala-asteen toisella luokalla 186, joista muuttaneita oli 54,3 % ja syntyperäisiä 45,7 %.

Käyntejä terveydenhoitajan vastaanotolla oli muuttajilla 81 ja paikkakuntalaisilla 34. Käyntimäärien ero on tilastollisesti erittäin merkittävä 0,1 prosentin riskitasolla. Näin muuttajat tuntuvat käyvän pienen vaivan kanssa keskustelemassa terveydenhoitajan luona merkittävästi useammin kuin syntyperäiset.

Koululääkärin vastaanotolla käyntejä muuttajilla oli 28 ja syntyperäisillä 24, ei siis mitään eroa.

## 3. Terveyskeskuslääkärin vastaanotolla käynnit 1.1.78 - 30.6. 78.

Aineisto koottiin seuraavasti: henkikirjoittajan luettelosta poimittiin tasaväliotannalla joka toisen vuonna -77 Uuteenkaupunkiin muuttanut (kauempaa kuin 70 km

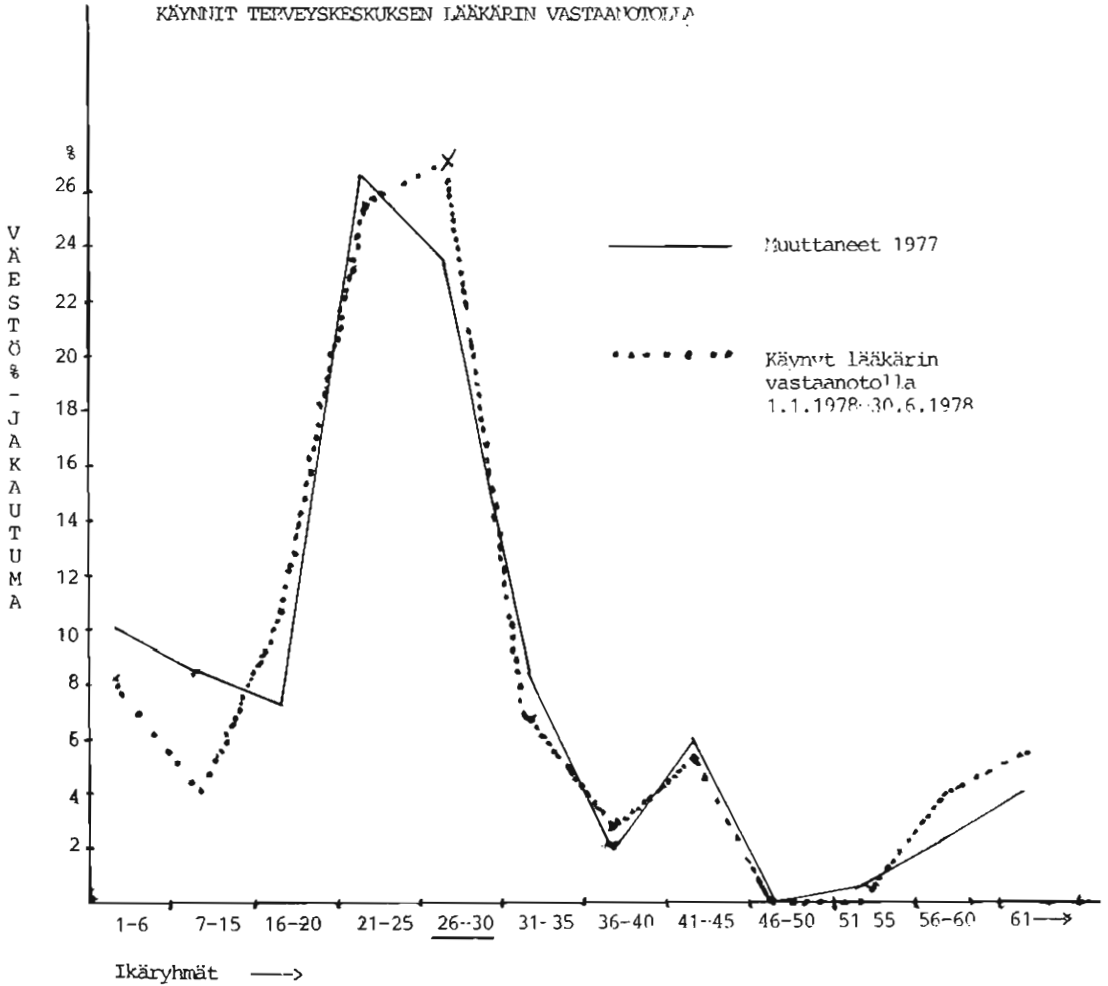
päästä, pääasiassa siis Turun ja Porin läänin ulkopuolelta). Terveyskeskuksen potilaskortistosta löytyi näistä 74:llä sairaskertomuskortti. Vertailuryhmää varten poimitiin lähinnä viereinen kortti syntyperäisistä (joka tarkistettiin). Näin saatiin vertailuryhmien ikäjakautuma samaksi. Potilaskortteista merkittiin ylös sekä käyntikertojen lukumäärä että mahdolliset lääkärin merkinnät psyykkisestä tai psykosomaattisesta oireistosta. Kyseisenä ajanjaksona muuttajista 79,7 %:lla ja syntyperäisistä 56,7 %:lla oli käyntejä terveyskeskuksen lääkärin vastaanotolla. Ero käyntien lukumäärän välillä on tilastollisesti merkittävä yhden prosentin riskitasolla. Käyntitiheydessä potilasta kohti ei kuitenkaan ollut havaittavissa eroa.

Ikäjakautumaa tarkasteltaessa korostuvat ikäryhmät 21-25-vuotiaat ja 26-30-vuotiaat, joita muuttajien kokonaismäärästä on eniten ja jotka myöskin käyttävät terveyskeskuksen lääkärin palveluja eniten. Kun verrataan psykologin ja lääkärin luona käyjiä ikäryhmiä keskenään havaitaan, että 25. ikävuosi tuntuu olevan käännekohta, jolloin joko aletaan tajuta psyyken osuus vaikeuksiin, sairastavuuteen tai sitten oireilu kääntäytyy myös psyyken puolelle: ikäryhmästä 21-25-vuotiaat ei ollut kovin paljon psykologin vastaanotolla käyjiä.

Toiseksi tarkasteltiin mahdollisia merkintöjä psyykkisestä tai psykosomaattisesta ongelmatilasta. Näitä aineistossa molempien ryhmien kohdalla oli vähän: muuttajilla yhteensä 10 merkintää ja syntyperäisillä kolme. Luvut ovat niin vähäiset, ettei pidemmälle meneviä johtopäätöksiä voi tehdä vaikkakin tendenssiä muuttajien suurempaan osuuteen onkin havaittavissa.

Näin ollen fyysinen sairastavuus korostuu muuttajien kohdalla, ei niinkään psyykinen, terveyskeskuslääkärin vastaanotolla käyntejä tutkittaessa.

KÄYNNIT TERVEYSKESKUKSEN LÄÄKÄRIN VASTAANOTOLLA



4. Käynnit puheterapeutin vastaanotolla 11.9.78 - 31.10.78

Terveyskeskuksen puheterapeutti saa asiakkaat sekä oman seulontansa kautta päiväkodeissa että terveydenhoitajien seulonnasta neuvoloiden 6-vuotistarkastuksissa. Jatkuvassa puheterapiassa käyneitä sekä terapiaohjeita hakeneita oli kaikkiaan 64 lasta. Näistä muuttajia oli 26 eli 40,65 % ja syntyperäisiä 38 eli 59,35 %. Syntyperäisillä väestön ikäjakautumaan verrattaessa on prosentuaalisesti enemmän puhehäiriöitä kuin muuttajien lapsilla. Ero ei ole kuitenkaan tilastollisesti merkitsevä.

TIIVISTELMÄ KARTOITUKSEN TULOKSISTA

Kartoituksia tarkasteltaessa lähtökysymyksen asetuksessa tehdyt oletukset saavat vahvistusta. Terveyskeskuksen psykologin palveluja muuttajat käyttävät ja tarvitsevat selvästi enemmän kuin syntyperäiset. Ongelmat eivät heillä ole kuitenkaan vielä vaikea-asteisia vaan selvitetävissä ja autettavissa muutamien käyntikertojen aikana. Siis hyvin suurella osalla muuttajista esiintyy psyykkisen häiriön esioireita, jotka toisaalta olisivat ehkä jääneet syntymättä ilman muuttamista ja toisaalta jotka ilman

varhaiskorjausta olisivat saattaneet kehittyä vaikeammanasteisiksi.

Kouluterveydenhoitajan tärkeä osuus muuttajien lasten kohdalla tukihenkilönä, "keinoemona" korostuu voimakkaasti. Lapset tarvitsevat pieniin vaivaihinso huomiota ja lohdutusta, mikä pitäisi muuttopaikkakunnalla huomioida suunniteltaessa terveydenhoitajan työajan käyttöä.

Kartoitettaessa terveyskeskuksen lääkärin palvelujen käyttämistä on havaittavissa lievää tendenssiä siihen, että muuttajilla on enemmän psyykkistä problematiikkaa kuin syntyperäisillä, ero ei kuitenkaan ole tilastollisesti merkitsevä. Sensijaan tulee voimakkaasti esille muuttajien suuri fyysinen oireilu. Muuttajat käyttävät terveyskeskuksen palveluja merkitsevästi enemmän kuin syntyperäiset, vaikka suuri osa heistä saa sairaudenhoidollisia palveluja omien työpaikkojensa terveysasemiltakin.

Alle kouluikäisten lasten puheen kehitykseen, lähinnä kirjainten oikeaan ääntämiseen maassamuuttaminen ei sensijaan näytä vaikuttavan mitään. Uudenkaupungin seudulla päivastoin syntyperäisillä on enemmän äännevirheitä ja sanavaraston heikkoutta kuin muuttajilla, joskaan ero ei ole tilastollisesti merkitsevä.

## MITÄ VAIKUTUKSIA KARTOITUKSEN TULOKSILLA TOIVOISI OLEVAN

1. Muuttajan minä-kuvan parantaminen: Ihmisten tietoisuuteen olisi saatettava, sekä muuttajien että syntymäpaikoillaan oljoiden, että muutto sinänsä aiheuttaa tavalliselle ihmiselle sekä ruumiillista että henkistä huonovointisuutta. Pitäisi korostaa, että ongelmat olisivat saattaneet jäädä syntymättä, jos ihminen olisi saanut olla juurillaan. Huonovointisuus ei suinkaan johdu siitä, että muuttaja olisi jotenkin alunperin huonompi ihminen. Tämä riski psyykkiseen

ja fyysiseen oireiluun olisi saatettava jo muuttoa suunnittelevien tietoon, jotta he olisivat asiaan varautuneet.

2. Yhteisön muuttaminen vastaanottavaksi maassamuuttajilleen. Muuttajat tarvitsevat tukihenkilöitä uudella paikkakunnalla, terveydenhoitajia, terveyskeskuspsykologeja jne., joiden työnkuvaan jo olisi kuuluttava vastaaminen tukemisesta, ei niinkään sairaudenhoidosta. Muuttopaikkakunnalla toivoisi lasten- ja äitiysneuvoloiden terveydenhoitajien voivan painottaa ajankäyttöään enemmän muuttoperheelle edulliseksi. Kun vielä saamme kuntien päättävät elimet suhtautumaan muuttajien ongelmaan muuten kuin: "jos ei viihdy, niin menköön takaisin sinne mistä on tullut", niin olemme pitkällä kehityksessä ihmisystävälliseen suuntaan.

Elina Haavio-Mannila and Kerstin Stenius. Mental Health Problems of New Ethnic Minorities in Sweden. Helsingin yliopiston sosiologian laitoksen tutkimuksia 202, Helsinki 1974.

Elina Haavio-Mannila and Kerstin Stenius. Mental Health of Immigrants in Sweden. Helsingin yliopiston sosiologian laitoksen tutkimuksia 211, Helsinki 1977.

Elina Haavio-Mannila ja Magdalena Jaakkola. Muuttamisen seuraukset yksilö- ja perhetasolla. Siirtolaisuustutkimusten lähtökohtia. Työvoimaministeriö, Helsinki 1973.

Pekka Huuhtanen. Muuttajan muotokuva ja sopeutuminen. Työvoimaministeriön suunnitteluosaston Monistettuja tutkimuksia 11, Helsinki 1975.

Olli Kuitalahti. Muuttaminen sosiaalisena ilmiönä. Acta Universitatis Tamperensis ser. A. vol. 46. Tampere 1972.

Jukka Aaltonen, Ilpo A. Lahti ja Jorma Piha. Asuinympäristö ja mielenterveys - kliininen psykiatrinen näkökulma. Sosiaalinen Aikakauskirja 4, 1978, ss. 36-42.

Rune Åberg och Åke Dahlberg. Geografisk rörlighet - sociala och ekonomiska effekter, i Arbetsmarknadspolitik i Förändring, SOU 1978:60.

## SUMMARY

The study charts the effects of immigration on the mental and physical well-being of people. The subjects of the study were the people visiting the Health Center of the Uusikaupunki District between January 1, 1978, and October 31 of the same year. The population of the city has doubled in the past ten years owing to the influx of migrants. By now, the peak of the immigratory movement has been passed, but the population exodus is increasing steadily. Thus, whereas births accounted for 2 % of the population in 1977, the total population increase was less than 1 %. This indicates a considerable amount of discontent.

The hypothesis underlying the study was that among the migrants moving into the district more preliminary symptoms of psychic disorders could be detected than among the natives at examinations conducted by the doctors, psychologist, school nurse and speech therapist — symptoms loosely defined as psychological, psychosomatic and various social problems.

Among clients of the psychologist, public health nurse and speech therapist, those were regarded as migrants that had not yet resided in the district for five years and that had moved in from a distance of more than 70 km from town. From among the patients reporting for medical examinations, the doctors' card files were consulted to pick out statistically a sampling of the migrants who had moved into Uusikaupunki during the year 1977. A corresponding age group of native residents was formed to make comparisons.

### The hypothesis confirmed by the results

The services of the psychologist on the staff of the health center were used during the period covered by the study statistically to a highly significant degree more frequently by so-called migrants than by native residents. The problems experienced by the patients were not, however, serious but capable of being straightened out after only a few visits (2 or 3 visits per patient). A fair assumption would be that the problems might never have arisen had the migrants not left their earlier homes.

Among the children enrolled in the second grade of the lower elementary school in the spring of 1978, statistically a very significantly higher number of visits to the school nurse was made by pupils in the migrant category than by native pupils. The children of migrants needed attention and consolation from the school nurse for minor troubles, whereas native children could apparently turn, for instance, to their local grandmothers

for similar attention. The cases of "real sickness" requiring the attention of the school doctor were equally divided on a relative basis among the children of migrants and native residents.

The charting of the services rendered by the doctors on the health center staff revealed a slight tendency for migrants to complain of psychological problems more frequently than native residents. The difference in the present material was not, however, statistically significant. On the other hand, migrants were found to experience physical symptoms with conspicuously greater frequency. The medical services of the health center were used to a statistically significant extent more often by migrants than by native residents.

The migration from one locality to another, on the other hand, does not appear to have had any effect on the speech development of children under school age — specifically with regard to correct pronunciation of letters and to vocabulary.

### What influence might one hope the results of the study to have?

1. Improving the self-image of the migrant. People, both migrants and native residents, should get to realize that moving from one community to another is liable to have a negative effect on both the physical and psychological health of the average person. Stress should be laid on the fact that the problems might never have arisen had the migrant not moved. The deterioration in health can nowise be blamed on the fact that the migrant was in the first place an inferior person. The risk of acquiring psychic and physical symptoms should be made known to people planning on migrating at, for example, the employment agency where they are registered so as to help them prepare themselves for such consequences.

2. Changing the community to greater sensitivity to the needs of its migrants. Migrants need the moral support of other people in their new surroundings. Public health nurses, health center psychologists and similar personnel should be oriented professionally toward giving such support rather than concentrating on the treatment of maladies. In the community on the receiving end of the migratory movement, one might hope that the public health nurses on duty at children's and maternity consultation clinics could organize their working time to benefit migrant families more.



Raisa-Liisa Moilanen, Oulun yliopisto, Maantieteen laitos.

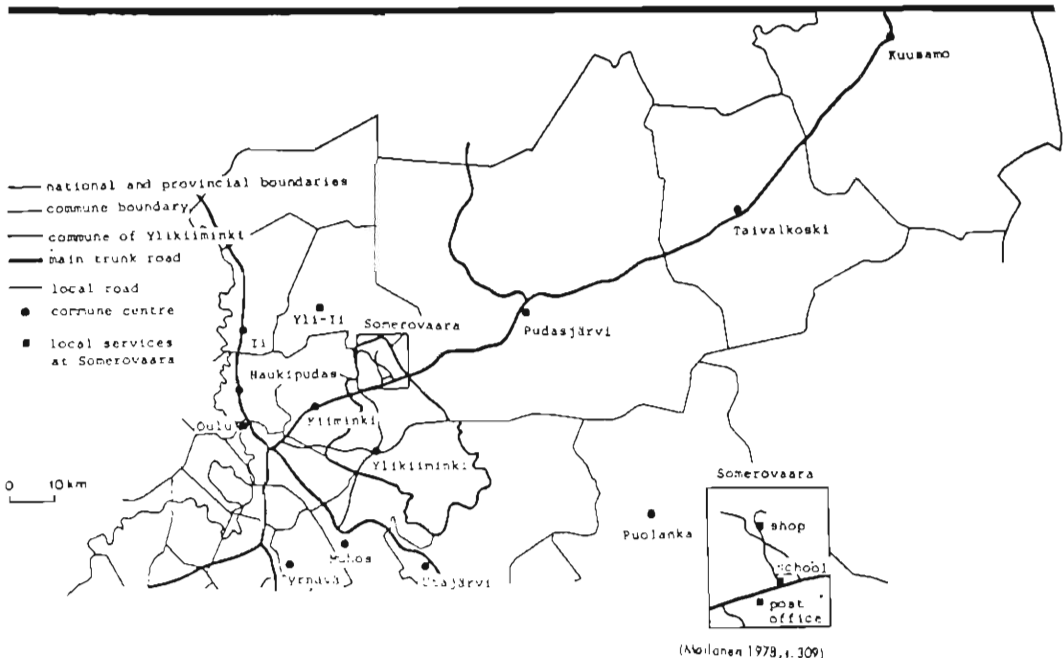
# Somerovaaran asutusalueen asuttaminen, väestön kehitys ja osittainen autoituminen



*Lisensiaattityö "Somerovaaran asutusalueen asuttaminen, osittainen autoituminen, autoitumisen syyt ja seuraukset" on viimeistelyvaiheessa. Työn painopisteenä on väestönkehityksen selvittäminen ja viljelijäruokakuntien tuloakenteen muutosten tutkiminen vuodesta 1968 vuoteen 1975.*

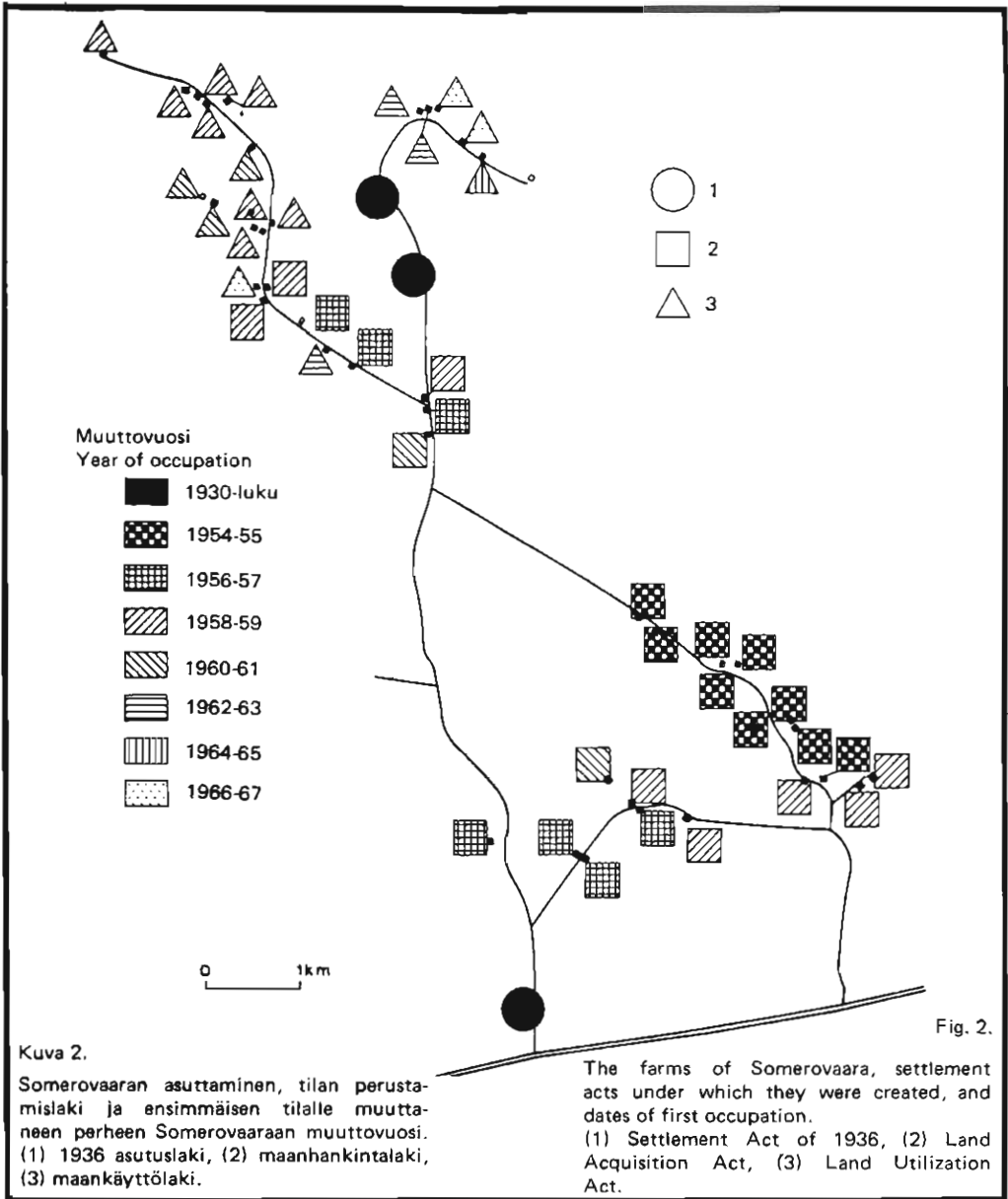
**Somerovaaran sijainti ja alueen asuttaminen**  
Somerovaaran asutusalue perustettiin v. 1936 asutuslain nojalla Oulun lääniin Ylikiimingin pohjoisosassa olevalle valtion metsämaalle. Pinta-alaltaan 6100 ha suuruinen

asutusalue rajoittuu pohjoisessa Pudasjärven, Yli-lin ja Haukiputaan kuntiin ja sijaitsee 40 km Oulusta koilliseen Kuusamoon johtavan päätien varressa. Ylikiimingin kuntakeskukseen asutusalueelta on matkaa noin 20 km, mutta sinne johtaa vain heikkokuntoinen, vähän liikennöity tie. Somerovaarassa on koulu ja pieni osuuskaupan sivumyymälä. Posti ja toinen kauppa sijaitsevat muutaman kilometrin päässä Arkalassa (kuva 1).



Maanhankintalain (MHL) voimaan tullessa v. 1945 Somerovaarassa oli kolme v. 1936 asutuslain nojalla muodostettua tilaa (kuva 2). Maanlunastuslautakunta perusti alueelle v. 1954 laillistuneessa toimituksessa 39 viljelystilaa ja 6 lisäaluetta. Näistä 26 tilalle otettiin vuosina 1954-57 asukkaita perheellisiä rintamamiehiä, ja loput 13 jäivät asuttamatta. Maanhankintatiloista

myytiin asukkaille 25, joista yksi myytiin myöhemmin takaisin valtiolle. Tämä ja eräs toinen tila, josta asukas oli luopunut, jaettiin yhdessä edellä mainitun 13 asuttamattoman tilan kanssa maankäyttölain mukaisiksi viljelytiloiksi. Lisäksi Somerovaaran koillisosassa olevaan Nauruaan perustettiin 1960-luvun alussa maankäyttölain mukaan viisi uutta tilaa.

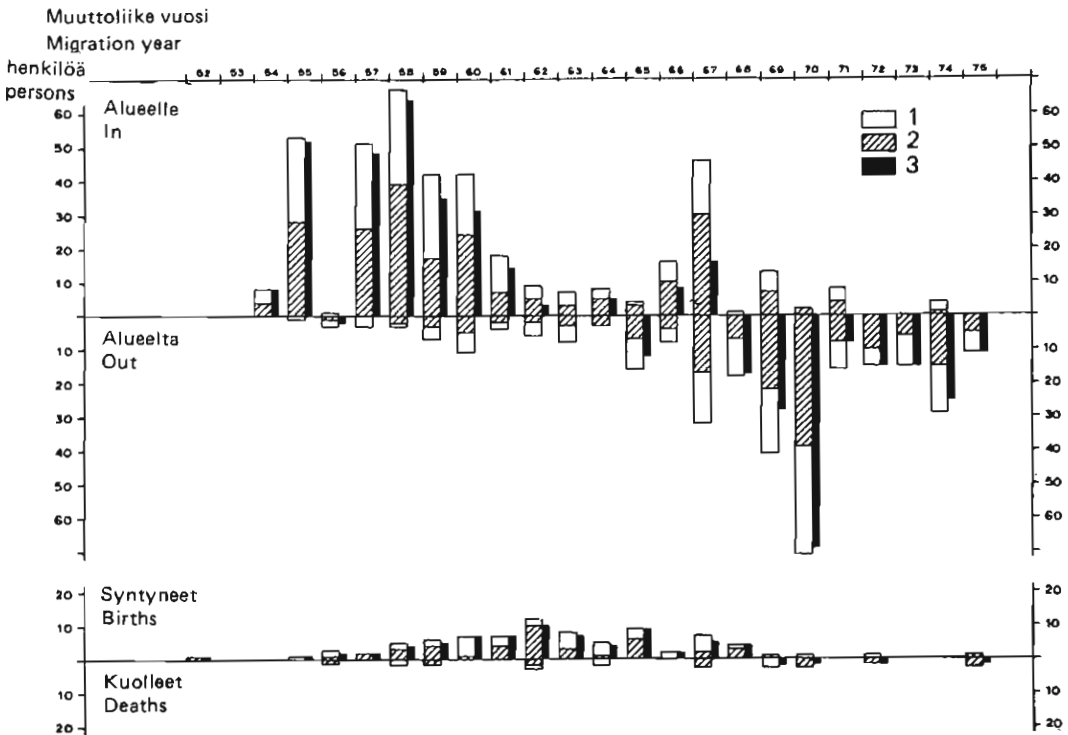


Maanhankintalain mukaan oli pyrittävä siihen, että asutettava väestö tuli uskontonsa, kielensä ja entisten asuinpaikkojensa perusteella samoihin kuntiin ja samoihin asutusryhmiin sellaisille alueille, jotka luonnonsuhteiltaan ja muiden edellytystensä puolesta lähinnä vastasivat sen entisiä asuma-alueita<sup>1)</sup> Osittain tämä toteutui Somerovaaraa asutettaessa, sillä MHL:n nojalla asutetuista rintamamiehistä 21 muutti tutkimusalueelle Kuusamosta, neljä Posiolta ja yksi Kiimingistä. Kun taas lähes kaikki maankäyttölain mukaan muodostetujen tilojen asukkaat muuttivat Somerovaaraan oman kunnan alueelta. Näin ollen ensin asutetun Löytökylän asutustilalliset olivat yleensä kotoisin Kuusamosta sekä Kääränkorven ja Nauruan tilalliset Ylikiimingistä.

### Väestön kehitys

Somerovaaran voimakasta asutustoimintaa kuvastaa väkiluvun kasvu 1960-luvulla. Kun v. 1952 alueella asui 17 henkilöä, oli v. 1960 asukasluku jo 247 ja v. 1968, jolloin se oli suurimmillaan, 325 henkilöä. Sen jälkeen väkiluku alkoi laskea ja oli v. 1975 enää 190.

Muuttoliike on säädellyt asutusalueen väestön kehitystä siinä määrin, että luonnollisella väestön kehityksellä (syntyvyys, kuolleisuus) on ollut vain vähäinen merkitys (kuva 3). Somerovaaraan muutto oli vilkkainta v. 1958, jolloin alueelle muutti 67 asukasta. Kahtena seuraavana vuonna kylään muutti enää 42 henkeä vuodessa, ja tämän jälkeen tulomuutto laski jyrkästi lukuunottamatta vuotta 1967, jolloin asutusalueelle tuli 46 uutta asukasta.



Kuva 3. Somerovaaran muuttoliike ja luonnollinen väestön kehitys  
1 naiset, 2 miehet, 3 muuttotase.

Fig. 3. Migration to and from Somerovaara and natural population change in the area.  
1 female, 2 male, 3 net change.

Syntyvyys oli maassamme 1950-luvun alussa 22,6 ‰ ja laski vuosikymmenessä 18,0 ‰. Samalla maan pohjois- ja eteläosien välinen syntyvyysero tasottui. Oulun talousseuran kunnissa kuten yleensäkin Pohjois-Suomessa väestön lisäys laski voimakkaasti 1960-luvun alussa vyöhykkeellä, jossa Oulun kasvukeskusvaikutus oli voimakkain, mutta johon varsinainen kasvu ei kuitenkaan ulottunut<sup>2)</sup>. Näin tapahtui myös Ylikiimingin kunnassa, missä syntyvyyden lasku vuodesta 1969 alkaen entisestäänkin voimistui, ja johtui ennen kaikkea parhaassa hedelmällisyydessä olevan väestön poismuutosta<sup>3)</sup>. Noin 50 ruokakunnan asuttamassa Somerovaaran kylässä väestörakenne oli suhteellisen homogeeninen, sillä kun asutustoimenpiteet suoritettiin lyhyessä ajassa, niin perustetuille tiloille asutetut asukkaat olivat jokseenkin samanlaisia lapsiperheitä. Suurin syntyvyys Somerovaaran asutusalueella oli 1950-luvun loppu- ja 1960-luvun alkupuoliskolla (kuva 3). Vuonna 1962, jolloin syntyi 12 lasta syntyvyys oli 37 ‰, mikä kuitenkin jo seuraavana vuonna laski alle 20 ‰. Tällainen laskusuunta on jatkunut niin, että 1970-luvulla kylässä on syntynyt vain muutamia lapsia. Tämä johtuu väestön ikärakenteesta ja lähinnä 20-44 vuotiaiden naisten määrästä, joiden osuus Somerovaaran väestöstä oli 1950-luvulla 13 % ja 1975 vain 9 %.

Koko maan kuolevuuden keskiarvo oli 1950-luvun alussa 9,7 ‰ ja laski 1960-luvulle 9,2 ‰. Suuret poikkeamat näistä luvuista osoittavatkin Suomen kaltaisessa korkeaelintasoisessa maassa, että kyseinen alue on väestörakenteeltaan vääristynyttä, voimakasta tulo- tai lähtömuuttoaluetta. Somerovaaran väestön kuolevuuden keskiarvo on ollut 1960-luvulta lähtien 4-5 ‰ alueen väkiluvusta. Tämä johtuu siitä, että kylä on nuorta asutusaluetta eikä väestö ole ehtinyt "vanheta" alueella.

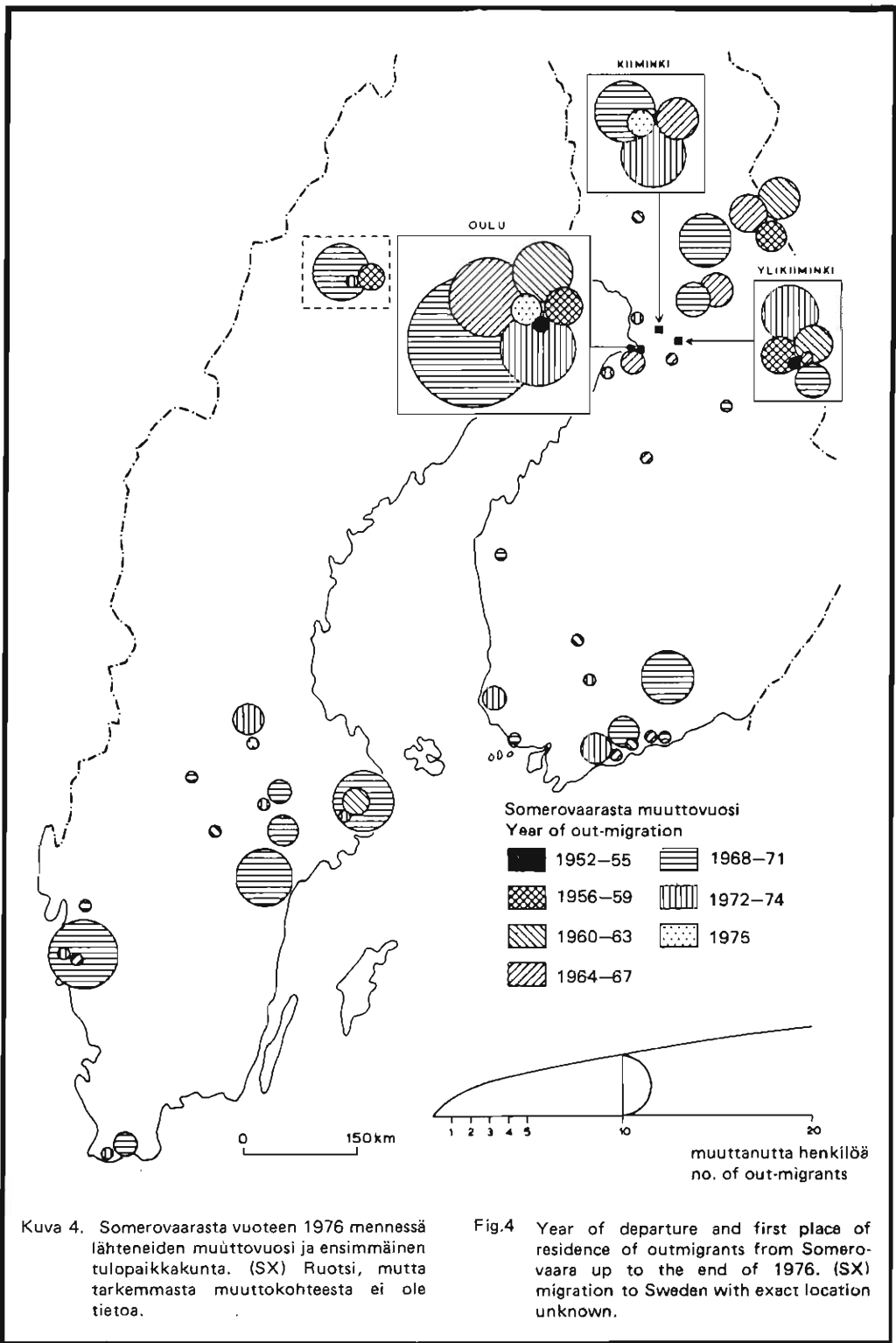
Väkiluku laski Suomessa 1960-luvun jälkipuoliskolla noin 85 ‰:ssa maalaiskun-

nista. Tämä johtui osittain luonnollisesta väestönkehityksestä, mutta ennen kaikkea voimakkaasta muuttoliikkeestä, joka suuntautui maatalousvaltaisilta alueilta teollisille alueille<sup>4)</sup>.

Somerovaarasta muuttivat ensimmäiset viisi perhettä 1960-luvun puolivälissä ja viisi perhettä vuosina 1970-71. Sen jälkeen tutkimusalueelta on muuttanut noin yksi perhe vuodessa ja vuoden 1976 loppuun mennessä yhteensä 18 perhettä. Näistä kuusi muutti Kiiminkiin, neljä Ouluun, kolme Ruotsiin, kaksi Kuusamoon sekä Ylikiiminkiin, Posiolle ja Lahteen, yksi kullekin.

Somerovaaran väestön nopea väheneminen johtui kuitenkin ennen kaikkea nuorten voimakkaasta poismuutosta. Vuonna 1967 alueelta muutti 32 ihmistä. Seuraavana vuonna muuttoliike supistui, mutta v. 1969 muuttajien määrä jo kohosi 41 ja v. 1970 jopa 71 henkilöön, mikä oli 25 % kylän sen hetkisestä väestöstä (kuva 3). Tutkimusalueen muuttotase oli ensimmäisen kerran tappiollinen v. 1965 ja seuraavan kerran v. 1968, jonka jälkeen Somerovaara onkin jatkuvasti ollut muuttotappioaluetta. Vuoden 1976 alkuun mennessä Somerovaarasta oli muuttanut 320 henkilöä, heistä kolmannes Ouluun, kolmannes muualle Oulun läänin, lähinnä Kiiminkiin ja Ylikiiminkiin, viidennes Ruotsiin ja loput eri puolille Suomea.

Vuosina 1956-67 muuttoliike suuntautui Somerovaarasta Ouluun ja Kuusamoon sekä Ylikiiminkiin ja Kiiminkiin (kuva 4). Vuosina 1968-71 se ja ennen kaikkea Ruotsiin muutto voimistui niin, että 146 muuttaneesta 38 % meni Ruotsiin, 28 % Ouluun, 20 % muihin Oulun läänin kuntiin ja 10 % Etelä-Suomeen. Mainitun ajanjakson jälkeen muuttoliike pieneni. Oulu, Kiiminki ja Ylikiiminki tulivat tärkeimmiksi tulopaikkakunniksi ja Ruotsiin muutto loppui lähes kokonaan. Pienen paluumuuton vuoksi Ruotsissa asuu nykyään noin 60 Somerovaarasta lähtenyt henkilöä.



Kuva 4. Someroaarasta vuoteen 1976 mennessä lähteneiden muuttovuosi ja ensimmäinen tulopaikkakunta. (SX) Ruotsi, mutta tarkemmasta muuttokohteesta ei ole tietoa.

Fig.4 Year of departure and first place of residence of outmigrants from Someroaara up to the end of 1976. (SX) migration to Sweden with exact location unknown.



## Muuttoliikkeen valikoivuus

Muuttajat valikoituvat muusta väestöstä ainakin sukupuolen, iän, koulutuksen ja ammattin suhteen. Suomessa naisten muuttoliike on ollut aina vilkkaampaa kuin miesten. Ero ei 1960-luvun alkupuoliskolla ollut suuri, mutta oli selvästi havaittavissa kaikissa osissa maata muuton suunnasta ja pituudesta riippumatta<sup>5)</sup>. Ennen vuotta 1940 Helsinkiin muuttaneiden miesten tavallisin ikä oli 25-29 vuotta ja naisten 20-24 vuotta. Suomalaisista maassamuuttajista oli suurin osa 1960-luvulla 15-24

vuotiaita ja vuosina 1968-70 heistä 60 % oli 15-34 vuotiaita. Maalaiskunnista kaupunkiin muuttaneet keskittyvät vielä selvemmin näihin ikäryhmiin<sup>6)</sup>. Muuttoliike valikoi yhteikunnan mahdollisimman vähän sitomia ihmisiä kuten naimattomia, eronneita ja leskiä<sup>7)</sup>. Myös korkea koulutusaste ja jo kansakoulun ylittävä koulunkäynti lisäävät muuttoalttiutta<sup>8)</sup>.

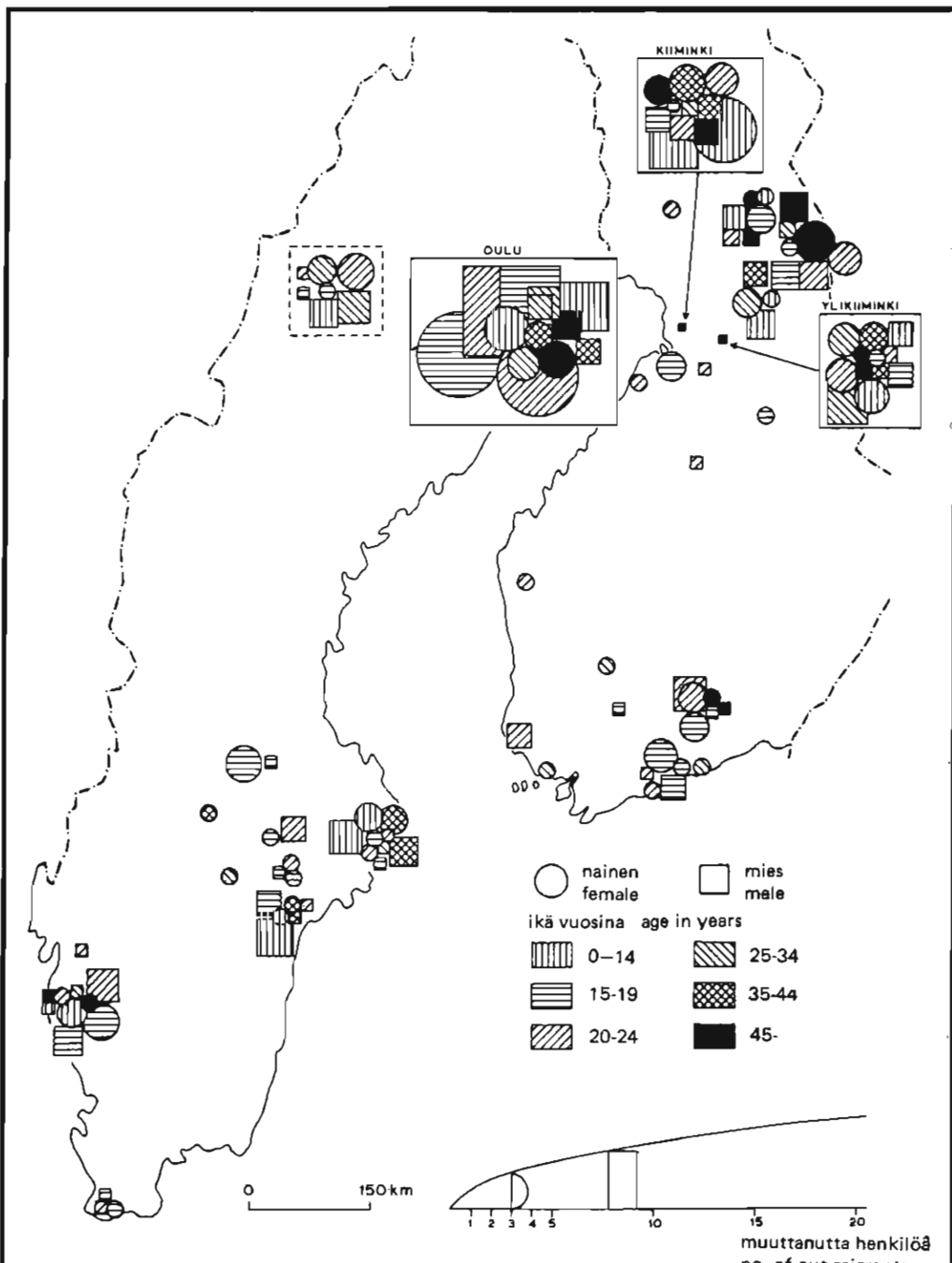
Somerovaarassa muuttoliike on valikoinut väestöä samoin periaattein kuin koko maassa, joskin tutkimusalueen luonteesta johtuen muuttoliikkeessä on havaittavissa erityispiirteitä.

Taulukko 1. Somerovaarasta muuttaneiden sukupuoli.

	yhteensä kpl	% nais.	% mieh.
Ouluun muuttaneet	98	51	49
muualle Oulun lääniin muuttaneet	84	55	45
Etelä-Suomeen muuttaneet	22	50	50
Ruotsiin muuttaneet	64	41	59
muuttaneet nuoret	104	54	46
muuttaneet yhteensä	320	49	51

Somerovaarasta on lähtenyt yhtä paljon naisia ja miehiä Ouluun ja Etelä-Suomeen (taulukko 1, kuva 5). Muualle Oulun lääniin on sen sijaan muuttanut enemmän naisia kuin miehiä, kun taas Ruotsiin muuttaneiden osalta suhde on päinvastainen. Vaikka tutkimusalueelta on kaiken kaikkiaan muuttanut enemmän miehiä kuin naisia, niin sieltä itsenäisesti muuttaneista nuorista 54 % on ollut naisia. Lähimuuttoissa ja nuorten muuttoissa naisten osuus on ollut suurempi kuin miesten, mutta Ruotsiin vieraihin oloihin muutettaessa päinvastainen. Alueelta muuttaneiden 18 perheen sukupuolijakautuma on aiheuttanut sen, että Somerovaarasta on muuttanut enemmän miehiä kuin naisia.

Somerovaarasta muutti eniten 15-24 vuotiaita ja naiset muuttivat hiukan nuorempina kuin miehet (kuva 5). Näistä 15-24 vuotiaista suhteellisesti suurin osa muutti Ouluun tai Ruotsiin, kun taas 25-44 vuotiaita muutti paljon myös oman kunnan alueelle. Somerovaaralaisten muuttajien ikärakenne vastaa suomalaisten maassamuuttajien ikärakennetta yleensä. Eri sukupuolten osalta pitää vieläkin paikkansa väite, että naiset muuttavat miehiä nuorempina sen vuoksi, että tytöille on jo varhaisella iällä tarjolla sopivaa työtä kotitaloudessa, kauppa- ja ravitsemusliikkeissä ym. ja että nuorten miesten muuttoja vähentää asevelvollisuuden suorittaminen, vaikka se toisaalta voi olla sysäyksenä myöhempään asuinpaikan vaihtoon<sup>9)</sup>.



Kuva 5.

Somerovaarasta vuoteen 1976 mennessä lähteneiden sukupuoli, ikä muuttaessa ja ensimmäinen tulopaikkakunta. (SX) Ruotsi, mutta tarkemmasta muuttokohteesta ei ole tietoa.

Fig. 5.

Sex, age and first place of residence of out-migrants from Somerovaara up to the end of 1976. (SX) migration to Sweden with exact location unknown.

Somerovaarasta muuttaneista oli naimisissa 28 % ja itsenäisesti muuttaneista nuorista vain 22 %. Tämä tavallista alhaisempi naimisosaoloprosentti johtuu muuttaneiden ikärakenteesta, sillä 18 asutustilallisperheen lisäksi muut muuttaneet olivat suureksi osaksi koulunkäyntinsä juuri päättäneitä nuoria.

**Taulukko 2.** Somerovaarasta muuttaneiden nuorten koulutus poismuuttaessa.

	Suomeen muuttaneet N= 100 %	Ruotsiin muuttaneet N= 40 %	Yht. N= 100 %
kansakoulu	65	80	72
keskikoulu	13	10	12
ammattikoulu	13	—	—
ammatt.joht.kurssi	4	3	3
yo	4	—	2
opisto	1	—	1
ei tietoa	—	7	1
yhteensä	100	100	100

Näistä nuorista noin 70 % oli käynyt kansakoulun ja noin 10 % keskikoulun tai ammattikoulun. Kaksi nuorta oli suorittanut ylioppilastutkinnon ja kolme käynyt tarkemmin määrittelemättömän ammattiin johtavan kurssin (taulukko 2). Vähintään keski- tai ammattikoulun käyneiden osuus kotimaahan muuttaneista oli 31 % ja Ruotsiin muuttaneista 10 %.

Somerovaaralaiset maassamuuttajat ovat olleet vähemmän koulutettuja kuin suomalaiset muuttajat yleensä. Alueen osalta näyttää pitävän paikkansa väite, että suurimmat muuttotappiot koostuvat jatkokoulutusta saamattomasta väestöstä<sup>10)</sup>. Jos tarkastelu ulotetaan tutkimusalueelta muuttaneisiin asutustilallisiin ja heidän aviopuolisoihinsa eli muuttaneiden nuorten vanhempiin, koulutustason alhaisuus edelleen korostuu, kun heistä useimmat kuuluvat ikäluokkaan, joka on käynyt vain kierto- tai parhaassa tapauksessa kansakoulun. Nuorten alhaiseen koulutusasteeseen on taas vaikuttanut se, että jatkokoulutusmahdollisuudet ovat tavallisesti olleet 40

Kun Somerovaarassa asuvia ja sieltä muuttaneita viljelijöitä haasteltiin, heiltä kysyttiin mm. mikä oli heidän kotoa muuttaneiden lastensa koulutus poismuuttaessa. Kyselyn tuloksena saatiin tiedot 100 itsenäisesti Somerovaarasta muuttaneesta nuoresta.

kilometrin päässä Oulussa, joten Somerovaaran huonojen koulunkäynti- ja työnsaantimahdollisuuksien vuoksi muutto on tapahtunut heti peruskoulutuksen jälkeen.

### Muuton syitä

Runsa maastamuutto 1960- ja 1970-lukujen vaihteessa johtui lähinnä työttömyydestä tai sen uhasta, kun taas maassamuuttoon vaikuttavat merkittävästi myös muut syyt kuten paremmat ansiomahdollisuudet, opiskelu tai avioliitto<sup>11)</sup>. Lisäksi muuttomotiiveina voidaan mainita mm. vanhempien, aviopuolison tai lapsen kuolema, avioero, eläkkeelle jääminen, lasten koulunkäyntimahdollisuudet, työpaikka, ammatissa yleneminen, parempi palkka tai paikkakunnan asuntotilanne<sup>12)</sup>.

Asutusalueelta lähteneistä viljelijöistä viisi oli muuttanut sairauden ja kaksi tilan kannattamattomuuden vuoksi. Muita muuton syitä olivat huonot liikenneyhteydet ja kouluolot sekä pitkät työmatkat ja

ammattitaidon puute. Sen sijaan nuorten muuton ehdottomasti tärkein syy oli vanhempien käsityksen mukaan työnhaku. Vanhempien mukaan Suomeen muuttaneista nuorista noin 80 % ja Ruotsiin muuttaneista noin 40 % oli lähtenyt Somerovaarasta työpaikan vuoksi.

Kysyttäessä nuorilta itseltään heidän muuttonsa syitä 81 vastanneesta 77 % mainitsi muuton aiheutuneen taloudellisista syistä kuten työttömyydestä, huonosta palkasta ja rahattomuudesta. Lähes 10 % vastasi asunnon saannin, 10 % naimisiin menon ja 10 % opiskelumahdollisuuksien vaikuttaneen muuttoon.

#### **Uuden asuinpaikan valintaan vaikuttavia tekijöitä**

Uuden asuinpaikan valinnassa voidaan erottaa toisaalta yksilön asettamat vaatimukset tulevan asuinpaikan suhteen ja toisaalta yksilön käytettävissä olevat tiedot eri asuinpaikkavaihtoehdoista. Etäisyyden on usein katsottu vaikuttavan eniten asuinpaikan valintaan. Tällöin fyysinen etäisyys ei aina suinkaan ole ratkaiseva, vaan ns. sosiaalinen etäisyys, joka on riippuvainen toisaalta paikkakuntien välisen informaation määrästä, toisaalta niiden sosiaalisesta samankaltaisuudesta<sup>13)</sup>.

Somerovaarasta muuttaneista asutustilallisista kahdeksan ilmoitti tulopaikkakunnan koulu- ja opintomahdollisuuksien olleen tärkeitä uutta asuinpaikkaa valittaessa, sillä heillä oli muuttaessaan kouluikäisiä lapsia. Seuraavaksi eniten valintaan olivat vaikuttaneet paikkakunnalla asuneet sukulaiset ja tuttavat. Moni olikin muuttanut paikkakunnalle, jossa asui ennestään heidän lapsiaan. Lisäksi oli kiinnitetty huomiota uuden asuinpaikan työllisyys-, palvelu- ja liikenneoloihin. Pari viljelijää oli muuttanut takaisin entiselle kotiseudulleen. Sen

sijaan muuttaneista nuorista lähes puolet ilmoitti tiedossa olleen työpaikan, kolmasosa työpaikan puolesta olleen asunnon, kolmasosa paikkakunnalla asuvat sukulaiset ja tuttavat ja 15 % ennestään tutun paikkakunnan tai opintomahdollisuuksien vaikuttaneen asuinpaikan valintaan. Somerovaarasta muuttaneista nuorista 65 %:lla olikin ollut työpaikka tiedossa jo kotoa muuttaessaan.

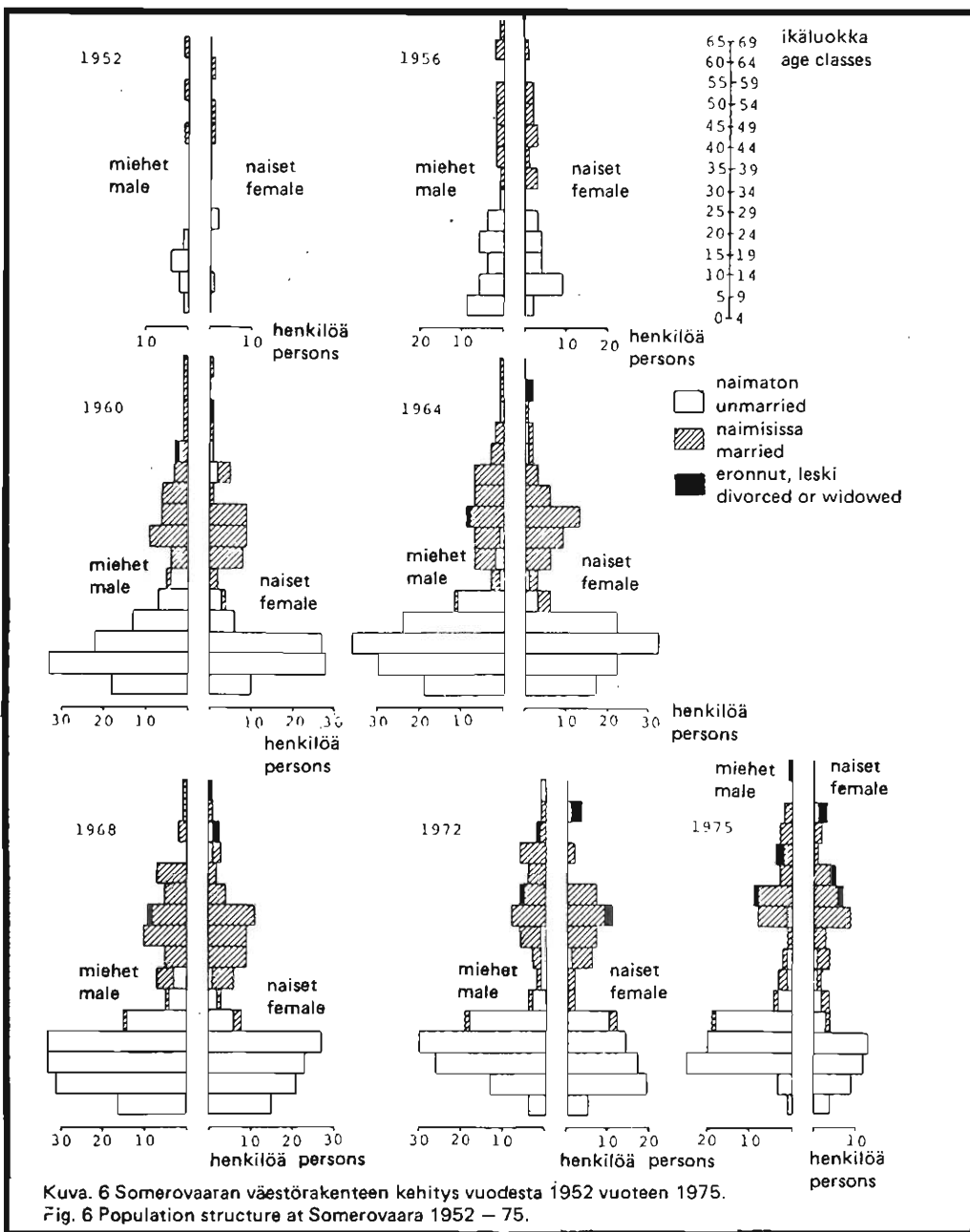
Kolmasosa somerovaaralaisista on muuttanut Ouluun ja yhteensä kaksi kolmasosaa Oulun lääneihin, joten heidän asuinpaikan valintaansa ovat vaikuttaneet etäisyystekijät ja paikkakunnan tuttuus. Koska tutkimusalue kuuluu monien hallinnollisten ja kaupallisten palveluiden osalta 40 kilometrin päässä sijaitsevan Oulun vaikutusalueeseen, kylän asukkaat joutuvat asioimaan paljon Oulussa, minkä vuoksi kaupunki on tuttu ja monella on siellä ystäviä ja sukulaisia. Työpaikan saanti on nimenomaan Oulun osalta ollut sinne muuttoa lisäävä tekijä, koska se läänin suurimpana kaupunkina on tarjonnut eniten työtä. Sama koskee tietysti kaupungin palveluvarustusta, mikä myös on edistänyt Ouluun muuttoa. Ylikiiminki ja Kiiminki on valittu uusiksi asuinpaikoiksi läheisyyden ja tuttuuden sekä palvelujen, nimenomaan kouluolojen ja hyvien liikenneyhteyksien vuoksi. Ruotsiin muuttoa ovat edistäneet henkilökohtaiset kontaktit, joita asukkailla on ollut joka kesä Somerovaarassa lomaileviin, nykyisin Ruotsissa asuviin entisiin kyläläisiin.

Tämän asutusalueen osalta pitää paikkansa teoria, että paikkakunnalle vielä lopullisesti sijoittumaton eli tässä tapauksessa vielä kotiutumaton väestö on ollut erityisen altis uudelleen muuttamaan<sup>14)</sup>. Poismuuttaneiden viljelijöiden 1950-, 1960-luvulla tapahtunutta Somerovaaraan muuttoa voitane joissain tapauksissa pitää etappimuutona. Nuorisomuutto on ollut sen sijaan samanluonteista ja -suuntaista kuin suomalaisen nuorisoin maassamuutto yleensä.

## Väestörakenne ja sen kehitys

Jo vuoden 1960 väestölaskennasta saadut tulokset osoittivat, että naiset siirtyivät nopeammin pois maataloudesta kuin miehet ja että viljelijöiden keski-ikä oli tuolloin 52 vuotta<sup>15)</sup>.

Somerovaaran väestörakenne oli edullinen vuoteen 1968 saakka, mutta sen jälkeen nimenomaan nuorten voimakas poismuutto vääristi väestörakennetta siten, että v. 1975 oli 0-9 vuotiain osuus supistunut erittäin pieneksi, 10-20 vuotiain osuus oli vielä suuri, mutta voimakkaasti mies-



Kuva. 6 Somerovaaran väestörakenteen kehitys vuodesta 1952 vuoteen 1975.

Fig. 6 Population structure at Somerovaara 1952 - 75.



voittoinen, 20-44 vuotiaiden määrä oli pieni verrattuna 45-54 vuotiaiden määrään, 20-24 vuotiaita naisia oli alueella vain muutama ja samanikäisiä miehiä heihin verrattuna kolminkertainen määrä (kuva 6). Vuonna 1960 Somerovaaran viljelijöiden keski-ikä oli 45 vuotta ja nousi v. 1975 mennessä 54 vuoteen. Vastaavasti alueen emäntien keski-ikä nousi tuolla kaudella 36 vuodesta 51 vuoteen.

Tutkimusalueen ruokakuntien koko oli v. 1960 keskimäärin 7,5 henkeä/talous, ja laski vuoteen 1975 mennessä 5,3 henkeen. Ruokakuntien keskikoon pieneminen johtuu ikärakenteen muutoksesta ja nuorten poismuutosta. Vuonna 1960 alle 16 vuotiaiden osuus alueen väestöstä oli 55 %, v. 1968 enää 42 % ja laski edelleen vuoteen 1975 asti, jolloin se oli vain 29 %.

### Lopuksi

Luonnollinen väestön lisäys ei ole vaikuttanut sanottavasti Somerovaaran väestön kehitykseen, vaan muuttoliikkeen voimakkuus ja suuntautuminen on säädellyt alueen väestönkehitystä. Tutkimusalue asutettiin varsinaisesti vasta 1950-luvulla ja 1960-luvun alkupuoliskolla, ja sen väkiluku oli suurimmillaan v. 1968. Sen jälkeen voimakas Ouluun, Oulun lääniin ja Ruotsiin suuntautunut muuttoliike vähensi väestön muuttamassa vuodessa 2/3:aan. Alueelta muuttaneista lähes 20 asutustilallisesta suurin osa siirtyi eläkkeelle ja osa muihin elinkeinoihin. Somerovaarasta on muuttanut runsaasti 15-24 vuotiaita, sen vuoksi, ettei alueella ole ollut työtä eivätkä pienet tilat ole aina antaneet riittävää toimeentuloa. Kun väestö vanhenee ja köyhtyy, asutustoiminnalla maatalousväestölle hankittua maata tulee siirtymään yhä enemmän pois maatalouskäytöstä ja raivatut pellot joko metsitetään tai jätetään rappiolle. Koska Somerovaarassa viljely jatkuu vain noin 10 tilalla ja väkiluku laskee edelleen, on pelättävissä, että nykyäänkin vähäiset palvelut lopetetaan kannattamattomina, mi-

kä puolestaan saattaa kiihdyttää edelleen alueelta muutttoa, vaikka palvelujen vähäisyys ei tavallisesti ole ollut muuton ensisijainen syy.

On kuitenkin muistettava, että maanhan- kintalain säätämisen aikoihin asutustoimin- nan vaatimia sijoituksia ei pidetty ensi- sijaisesti taloudellisina vaan lähinnä sosiaa- lisina, sillä väestön nopeaa tuottavaan työhön sijoittamista pidettiin yhtenä tavoit- teena. Näin autoituvia asutusalueita ei voida tarkastella vain taloudellisten kri- teerien perusteella pitäen niitä hukkaives- tointeina, vaan on otettava huomioon, että asutustiloilla on mm. elätetty ja koulutettu osittain omavaraistaloudessa suuret lapsi- joukot, joiden kasvattaminen olisi ollut usein kaupungeissa ja kirkonkylissä vielä vaikeampaa.

1. (Vennamo & Kuitunen 1947, s. 194).
2. (Naukkarinen 1969, s. 93).
3. (Luostarinen 1976, ss. 42, 47).
4. (Tauriainen & Koivula 1973, s. 32).
5. (Ritamies 1968, s. 111, 124).
6. (Lento 1951, s. 72, Ritamies 1968, ss. 124-125, Tauriainen 1976, s. 37).
7. (Hlsley & Finlayson & Thomas 1963, ss. 237-238).
8. (Valkonen & Kukkonen 1966, s. 38).
9. (Lento 1951, ss. 72-73).
10. (Kenttä 1976, s. 33).
11. (Relander 1976, s. 87).
12. (Schwarz 1969, ss. 31-34).
13. (Hautamäki 1976, ss. 62-65).
14. (Lövgren 1957, 158-169).
15. (Westermarck 1971, s. 148).

### KIRJALLISUUS

- Hautamäki, Lauri (1976). Muuttajan muotokuva- muuttajan motiivit ja valinnat/ alueelliset tekijät. Siirtolaisuustutkimuksia A 4, 61-68.
- Hlsley, R. & Finlayson, A. & Thompson, B. (1963). The Motivation and Characteristics of Internal Migrants. The Milbank Memorial Fund Quarterly 2 ja 3.
- Kenttä, Aaro (1976). Maassamuutto kotimaassa. Siirtolaisuustutkimuksia A 4, 29-34.
- Lento, Reino (1951). Maassamuutto ja siihen vaikuttaneet tekijät Suomessa vuosina 1878-1939. Väestöpoliittisen tutkimuslaitoksen julkaisuja sarja A 5. 251 pp. Helsinki.

- Luostarinen, Matti (1976). Ylikiimingin kunta-suunnitelma vuosille 1977-1981. Nordia Tiedonantoja 1976:2, 281 pp.
- Lövgren, Esse (1957). Mutual Relations between Migration Fiels: A Circulation Analysis. Migration in Sweden. Lund.
- Moilanen, Raisa-Liisa (1978). On the establishment of the Somerovaara settlement area and its subsequent decline. Ed Koutaniemi, Leo. Acta Universitatis Ouluensis, A 63, Geograph. 6, 307-319.
- Naukkarinen, Arvo (1969). Population development in northern Finland 1950-55. Nordia 1969:8, 149 pp.
- Rölander, Timo (1976). Yksilö ja aluepolitiikka. valtiovarain ministeriön näkökulma. Siirtolaisuustutkimuksia A 4, 87-97.
- Ritämies, Marketta (1968). Maassamuuttajien ominaisuuksista. Väestötutkimuksen vuosikirja X 1967-1968, 107-126.
- Schwarz, Karl (1969). Analyse der räumlichen Bevölkerungsbewegung. Veröffentlichungen der Akademie für Raumforschung und Landesplanung Abhandlungen Band 58, 178 pp.
- Tauriainen Juhani & Samuli Koivula (1973). Maaseudun väestökatoalueiden olot ja ongelmat. Sitra sarja B-9. pp. 157. Helsinki.
- Tauriainen, Juhani (1976). Muuttoliikkeen yhteiskunnalliset seuraukset. Siirtolaisuustutkimuksia A 4. 35-46.
- Valkonen Tapani & Kaisa Kukkonen (1966). Maaltamuuton valikoivuudesta. Väestötutkimuksen vuosikirja IX 1965-1966, 24-40.
- Vennamo, Veikko & Erkki Kuitunen (1947). Maanhankintalainsäädäntö. 370 pp. Porvoo.
- Westermarck, Nils (1971). Ihminen kehittyvässä maatalaloudessa. 201 pp. Helsinki.

## SUMMARY

The Somerovaara settlement area in the commune of Ylikiiminki, province of Oulu, was founded on state forest land under the provisions of the settlement law of 1936. It is situated close to the main Oulu - Kuusamo road, some 40 km north-east of Oulu and about 20 km from the main village of Ylikiiminki, although the road in the latter direction is in poor condition and carries very little traffic. Somerovaara nowadays possesses a school and a small branch of the local co-operative shop. The nearest postoffice is a few kilometres away, and a bus service to Ylikiiminki operates once a day.

A total of 47 farms were established at Somerovaara, and the rapid progress of settlement

at one stage in its history may be seen from the fact that while the area had only 17 inhabitants in 1952, its population had risen to 247 by 1960 and to 325, its peak figure, by 1968. The subsequent decline had led to a figure of only 190 by 1975. These population trends have been achieved almost entirely by virtue of the strength and direction of migration activity, as little or no part has been played in them by natural population increase. While active settlement measures were only implemented in the 1950's and early 1960's, pronounced migration towards Oulu, other parts of the province of Oulu, and Sweden led to a decline once more to only 2/3 of the peak figure within a few years.

The highest rate of out-migration occurred in the age-group 15-24 years, with the women moving away at a slightly younger age than the men. Only 28 % of those who left the area were married. The out-migrants from Somerovaara possessed a lower level of education than Finnish migrants in general, with only about 30 % having received more than the compulsory primary schooling. Of those who moved elsewhere in Finland, 31 % had attended at least secondary school or vocational school, the corresponding figure for those migrating to Sweden being as low as 10 %.

Among the farmers themselves, the reason for leaving the area was frequently illness or old age, and the consequent need to move to somewhere with services close at hand, while the majority of the young people found themselves obliged to go elsewhere in order to obtain work. The choice of new domicile was governed most of all by the proximity of schools and other educational opportunities and the presence of friends and relatives in the area in the case of the farmers themselves, and above all by the existence of a known job opportunity, provision of accommodation with the job and presence of friends and relatives in the case of the younger people.

This pronounced out-migration has led to a distortion of the population structure of the Somerovaara area, so that as the population becomes older and more impoverished, more and more land is likely to pass out of agriculture, and much of the land originally cleared for settlement will either be put over to reforestation or be simply abandoned altogether. Since farming is likely to continue only on about ten farms and the population decline is likely to persist, there is a real danger that the meagre services at present available will have to be discontinued as no longer viable, and this in turn may stimulate further outmigration, even though the low level of services is not commonly mentioned as the principal reason for leaving.

# VIISI PENIN- KULMAA PENEDON TAIVALTA

Brasilian suomalainen siirtokunta Fazenda Penedo 1929 – 1979.

*Filosofian lisensiaatti Olavi Lähteenmäki on kymmenen vuoden aikana perehtynyt suomalais-ten Latinalaiseen Amerikkaan suuntautuneeseen siirtolaisuuteen. Vuosina 1972-73 hän teki tutkimusmatkan Argentiinan, Brasilian ja Paraguayn suomalaisiin siirtokuntiin. Hän on kirjoittanut 20. tammikuuta 50-vuotisjublaan viettävän Penedon historiikin, joka julkaistaan Brasiliassa. Olavi Lähteenmäki toimii Nousiaisten lukion historian ja yhteiskunnallisten aineiden lehtorina sekä Turun yliopiston historian tuntiopettajana.*



Olavi Lähteenmäki

## 1. Suomalaisista Latinalaisessa Amerikassa ennen Penedoa

Suomesta kuten niin monesta muusta Euroopan maasta on kaukosiirtolaisuuden päävirta kulkenut Atlantin valtameren yli Pohjois-Amerikan mantereelle ja nimenomaan Yhdysvaltoihin. Pohjois-Amerikan Yhdysvallat ovat siirtolaisuuden kulta-aikana saaneet vastaanottaa leijonanosan suomalaisista maastamuuttajista. Eipä ihme, että usein äkkiä ajatellen kokonaan unohdetaan kaukosiirtolaisuutta suuntautuneen Suomesta muihinkin maihin.

Suomen kaukosiirtolaisuuden historiassa on kuitenkin päävirran ohella mielenkiintoisia pienempiä sivuvirtoja: Suomesta on toki lähdetty siirtolaisiksi myös Kanadaan, Australiaan, Latinalaisen Amerikan maihin ja muuallekin. Yleisesti tunnetun, ehkä sentään liioittelevan sanonnan mukaan pie-

nen Suomen kansalaisia on siunaantunut suuren maailman jokaiseen kolkkaan. Missä tahansa planeetallemme liikkuukin, koskaan ei voi olla täysin varma, etteikö törmäisi suomalaiseen.

Suomen siirtolaisuuden sivuvirroista kaikkein kiintoisimpiin ja eksoottisimpiin kuuluu epäilyksettä muuttoliike Suomesta Latinalaisen Amerikan maihin. Luonnonolojensa, historiallisen perintönsä ja koko kulttuurinsa puolesta nämä maat poikkeavat koti-Suomesta huomattavasti enemmän kuin esimerkiksi Yhdysvallat ja Kanada.

Koko 1800-luvun siirtolaisuus Suomesta Latinalaisen Amerikan maihin oli erittäin vähäistä. Koko valtasa alue oli ikään kuin suomalaisten horisontin takana. Ensimmäiset suomalaiset täällä olivat suurimmissa satamissa laivasta loikanneita merimiehiä, rautateiden rakentajia ja yksinäisiä seikkailijoita. Hajanaisesta ja hatarasta joukosta löytyy myös joitakin ns. parempien per-

heiden mustia lampaita, jotka suku oli karkottanut mahdollisimman kauas mainettaan pilaamasta. Mitään laajempaa yhteinäistä siirtokuntaa suomalaisilla ei vielä näihin aikoihin ollut yhdessäkään Latinalaisen Amerikan maassa.

Oman vuosisatamme ensimmäisellä vuosikymmenellä tilanne kuitenkin muuttui. Siirtolaisuuden ennennäkemätön kasvu toi valokeilaan siihen asti lähes täysin tuntemattomat Latinalaisen Amerikan maat. Nimenomaan vuosi 1906, jolloin naiset saivat Suomessa ensimmäisinä Euroopassa valtiollisen äänioikeuden, on merkkivuosi Suomen Latinalaisen Amerikan siirtolaisuuden historiassa. Juuri tänä vuonna perustettiin kaksikin suomalaista siirtokuntaa Latinalaiseen Amerikkaan: Ponnistus-niminen suomalaiskylä Kuubaan ja Colonia Finlandesa-niminen keskus Argentiinan Misionesterritorioon.

Huimia unelmia ja toiveita synnyttäneet siirtokuntahankkeet joutuivat kuitenkin heti alusta alkaen suuriin vaikeuksiin. Suomalaisten kuubalaisesta paratiisista tuli loppu muutamassa vuodessa eikä Colonia Finlandesastakaan tullut "Uutta Suomea" eikä muutakaan ihmeellistä. Argentiinan siirtokunta jäi tosin elämään, mutta oleellisesti suuria suunnitelmia kituliaammin.

Seuraava maininnan-ansaitseva vaihe on vuoden 1910 molemmin puolin ajoittuva suomalaissiirtolaisuus pääasiassa Pohjois-Suomesta Rio Grande do Sulin osavaltioon eteläiseen Brasiliaan. Monet näistä lähti-jöistä olivat Ruotsin rajan tuntumasta ja jopa töissä Ruotsin puolella rautakaivoksissa. Nämä köyhät, suurperheiset suomalaiset asettuivatkin sitten yhdessä ruotsalaisten kanssa Uruguayjoen varrella oleviin siirtokuntiin. Kun he täälläkin joutuivat suuriin vaikeuksiin mm. tuhoisien tulvien takia, osa palasi melkoisten hankaluuksien jälkeen kotimaahan, osa siirtyi vielä 1910-luvun kestäessä Uruguayvirran yli Argentiinan puolelle ja asettui Colonia Finlandesaan.

Lisää verenvahvistusta Colonia Finlandesa sai ensimmäisen maailmansodan päätyttyä suoraan Suomesta. Erityisesti vuonna 1924 ja muutamina vuosina sen jälkeen Itä-Suomesta muutti pienviljelijäperheitä Argentiinaan. Koska Yhdysvallat olivat nyt ryhtyneet rajoittamaan ja kiintiöimään maahan tulevaa siirtolaisuutta, suomalaisen siirtolaisuuden yleisenäkin ongelmana oli löytää uusia väyliä. Brasilialaisen tilastomateriaalin mukaan Brasiliaan saapui vuosien 1919-1926 välisenä aikana kaikkiaan 132 suomalaista. Osa näistä asettui eteläisimpien osavaltioiden siirtokuntiin, osan vaiheita on lähteiden täysin puuttuessa mahdoton seurata edes pääpiirteissään.

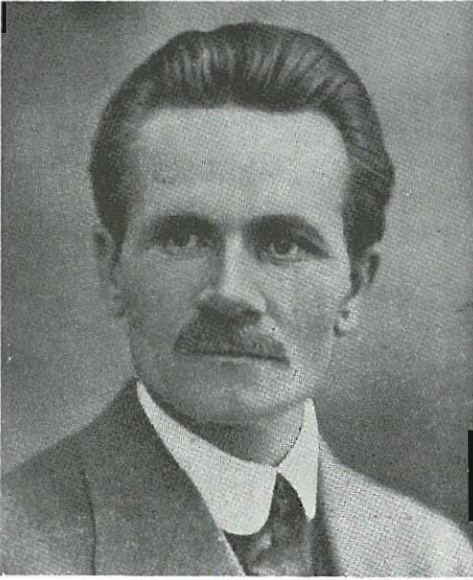
Varsinainen huipentuma Suomen Latinalaisen Amerikan siirtolaisuuden historiasa ajoittuu 1920-luvun loppupuolelle, jolloin alueelle syntyy peräti kolme suomalaista siirtokuntaa: Colonia Villa Alborada Paraguayhin, Viljavakka Dominikaaniseen tasavaltaan Haitin saarelle ja Penedo Rio de Janeiron osavaltioon Brasiliaan. Näistä kolmesta koloniasta, jotka syntyivät suurin piirtein samaan aikaan ja joiden syntytaustassa on runsaasti samankaltaisuuksia, sekä asukasluvultaan suurin että merkitykseltään huomattavin ja tunnetuin oli ja on kiistatta Brasiliaan perustettu Penedo.

## 2. Penedon syntyjuurista

Penedon 50-vuotista värikästä historiaa ei mitenkään voi aloittaa siitä, kun ensimmäiset suomalaiset asettuivat "Nukkuvan intiaanin" maisemiin Penedon laaksoon. Miltei yhtä mielenkiintoinen kuin siirtolaisuus Penedoon sinänsä on tämän siirtokuntayrityksen juuret ja tausta. Kysymyksen ei ollut tavanomaisesta spontaanista siirtolaisuudesta, vaan organisoidusta siirtokuntahankkeesta, jostakin uudesta ja poikkeavasta.

Penedon alkujuurien jäljittäminen joutaa yleisesti 1920-luvun puoliväliin paikkeilla Suomessa syntyneisiin ihanneyhteiskuntakaavailuihin ja erityisesti yhteen hen-





Toivo Uuskallio — profeetta ja idealisti, Penedon perustaja.

kilöön — Toivo Uuskallioon. Tätä antrea-laista puutarha-arkkitehtiä on kiistatta pidettävä Penedon syntysanojen lausujana ja myös koko siirtokuntahankkeen ideologina ja primus motorina. Enemmän kuin kukaan muu hän on Penedon historian ymmärtämisen kannalta avainhenkilö. Hänen voimakkaan idealistinen persoonallisuutensa on lyönyt omaperäisen leimansa koko Penedohankkeeseen.

Pohtiessaan ihmisen ihanteellisen ravinnon ja täydellisyyteen pyrkivän elämän ongelmia Uuskallio oli ilmeisesti jo vuosia ennen Penedon perustamista tullut siihen johtopäätökseen, ettei hänen ihanteittensa mukaista elämää ollut täysimittaisesti mahdollista toteuttaa kylmässä Suomessa. Pohjan raukoilla perillä puhdas ympärivuotinen kasvis- ja hedelmäravinto — tie täydellisyyteen — oli vain taivaanrannalla kajahteleva unelma.

Karun suomalaisen todellisuuden ja rohkeiden unelmien ristiriita sai Uuskallion katseen kohdistumaan maapallon lämpimiin maihin, joissa ihanteelliselle luonnonmu-

kaiselle elämälle olisi parhaat mahdolliset edellytykset. Luotettavalta tuntuvan muistitiedon mukaan hän ryhtyi kirjallisuuden avulla järjestelmällisesti etsimään otollista paikkaa tulevalle ihanneyhteiskunnalle. Useiden harkittujen vaihtoehtojen joukossa esiintyivät mielenkiintoista kylläkin mm. kaukaiset ja eksoottiset Samoosaaret.

Lopulta huomio kuitenkin kiinnittyi Etelä-Amerikan suureen ja vielä osittain neitseelliseen Amazonasin jättiläiseen, Brasiliaan. Brasiliaan liittyi oudon vetovoimaisista tulevaisuuden maan hohtoa, ja Uuskalliolle Brasilia oli ennen kaikkea yltäkylläinen ”kesämaa”, sopiva paikka maanpäällisen paratiisin perustamiselle. Hänen persoonallisuutensa erästä keskeistä piirrettä kuvaa sattuvasti se, että hän tunsii näynomaisella varmuudella saaneensa itse Jumalalta kutsun ja tehtävän johdattaa valittujen joukko kylmästä pohjolasta lämpimän etelän reheviin hedelmätarhoihin.

Siirtokuntaunelman käytännön toteuttamisen kannalta oli ratkaisevaa, että Uuskallio pystyi myös voittamaan suurelle ajatukselleen kannattajia. Tähän vaikuttivat erityisesti hänen maineensa alansa erinomaisesti hallitsevana ammattimiehenä ja hänen suggestiivinen vaikuttava esiintymisensä: eeterinen ja tyylikäs kunnioitusta herättävä ulkomuoto, kykynsä tutustua nopeasti erilaisiin ihmisiin ja erinomainen puhetautensa. Jopa hänen katkerimpiin vihamiehiinsä kuuluvat ovat myöhemmin tunnustaneet hänen mainitut ominaisuutensa.

Sattuvimmin Uuskalliota voidaan luonnehtia Penedoaatteen ja -hankkeen originelliksi profeetaksi. Hänen monista opetuslapsistaan on syytä mainita ennen kaikkea Orivedellä toiminut pastori H.D. Pennanen. Tämä Uuskallion sukulaissielu ja erittäin läheinen ystävä oli mestarinsa tapaan korkean idealistinen ja alusta asti henkeen ja vereen innostunut paremman elämän paratiisiunelmista. Kuten Uuskallio hän oli säkhenöivän älykäs ja erinomaisen taitava puhuja, kuin tehty vaikuttamaan ihmisiin.

On samalla kertaa erittäin mielenkiintoista ja merkittävää, ettei Penedohankkeeseen näytä liittyvän minkäänlaista selvää poliittista taustaa. Esimerkiksi Argentiinaan perustetusta Colonia Finlandesasta poiketen Penedohanke on alunperin korostetun epäpoliittinen. Idealismien kyllästäminen se on ikään kuin toisella tasolla kuin politiikka, jolla on kiinteämmät siteensä realiteettien maailmaan. Siihen ei myöskään liittynyt kiistatta havaittavia taloudellisia spekulatioita, esimerkiksi ajatusta nopeaan rikastumiseen tai jonkinlaisen hyväksikäytettävän siirtomaan perustamiseen. Ennen kaikkea Penedoajatus perustui Uuskalliolla lähes yltiöpäisen ihanteelliseen kutsumukseen paratiisinomaisen yhteiskunnan luomiseen. Aatehistoriallisesti se tuo väistämättä mieleen tunnetut klassiset utopiat. Ero useimpiin klassisiin utopioihin on vain siinä, että Penedon kohdalla jalot päämäärät pyrittiin toteuttamaan myös käytännössä tässä maailmassa eikä vain kirjan kellastuvilla lehdillä tai keksijänsä aivojen sulukoissa.

### 3. Siirtokuntahankkeen käynnistämisestä

Ratkaiseva askel siirtokunnan perustamisessa otettiin vuoden 1928 loppupuolella, marras-joulukuussa, jolloin Penedo päätettiin ostaa. Ennen ostopäätöstä Toivo Uuskallio oli yhdessä pienen suomalaisryhmän kanssa matkustanut Brasiliaan ja läheisen ystävänsä Toivo Sunin kera kierrellyt lähes sadalla fazendalla. Sopivaa paikkaa suomalaiselle paratiisille oli etsitty viidestä Brasilian osavaltioista: Distrito Federalista, Rio de Janeirosta, Minas Gearisista, Espirito Santosta ja Sao Pauloista.

Varmasti jokaisen penedolaisen tunteiman perimätiedon mukaan Uuskallio oli heti Penedon laakson nähtyään vakuuttunut siitä, että juuri tämän paikan jumala oli hänelle unessa osoittanut. Historiansa

aikana tiheästi omistajaa vaihtanut vanha lähes 4 000 hehtaarin kahvifazenda siirtyi nyt 350 conton hinnasta benediktiiniläisluostarilta suomalaiselle siirtokunnalle. Kauppa vahvistettiin vuoden 1929 alussa, ja ostoon tarvittavia rahoja keräsi Suomesta tulisieluinen Penedon asianajaja H.D. Pennanen. Seuraavina vuosina tuli olemaan suuri merkitys sillä, että tila ostettiin Uuskallion nimiin.

Erityisesti tässä vaiheessa H.D. Pennanen näytteli Penedon historiassa hyvinkin tärkeätä osaa. Samaan aikaan kun hän oli rahojenkerääjä, hän oli koko Penedohankkeen pääpropagandisti Suomessa. Penedon ja Pennasen tärkeimmäksi äänitorveksi tuli Tampereella ilmestynyt kristillisen työväenliikkeen sanomalehti Työkansa. Lisäksi Pennanen levitti Uuskallion kirjoja, kierteli laajoilla puhujamatkoilla ja hoiteli kirjeenvaihtoa Penedosta kiinnostuneisiin henkilöihin.

Tehtyään matkan Brasiliaan Pennanen julkaisi Penedoliikkeen varsinaisen pääpropagandaesityksen "Fazenda Penedo — Suomalainen maanviljelystila Brasiliassa". Tässä v. 1929 Tampereella ilmestyneessä vihkosessa on kaikkiaan 32 sivua, ja siinä annetaan kuvaus Penedon asemasta, ilmastosta ja luonnosta, kerrotaan tilan ostosta ja siirtokuntasuunnitelmista sekä lopuksi annetaan vihjeitä Penedoon aikoville. Aivan esittelyn lopussa on peräti 71 kohtaa käsiteltävä kysymysluettelo. Jokaisen Penedoon aikovan odotettiin vastaavan näihin kysymyksiin, ja karsinta suoritettaisiin vastusten perusteella. Jo tästä käy selvästi ilmi, että Uuskallion ja hänen ajatuksiaan innolla myötäilevän Pennasen tarkoituksena oli tarkoin valvoa, ketkä saisivat oikeuden kuulua valittuihin. Sekä Uuskallio että Pennanen puhuivat täyttä totta tarkoittaen "Herran valituista". — Kysymysten yksityiskohtaisuutta ja samalla sävyä kuvaa erinomaisesti se, että tiedusteltiin lauluääntä ja jopa äänialaa.

Edellä kuvatun lisäksi Penedohankkeen organisaatioon Suomessa kuului myös erään-



lainen tukihenkilöverkosto, jonka tehtävänä oli levittää Uuskallion kirjoja ja Penedoa koskevaa informaatiota ja jonka suosituksiset painoivat erityisen paljon lähtijöitä valittaessa. Tähän ryhmään kuuluivat mm. rouva Maalin Bergström ja konttoripäällikkö Adolf Wolzenburg Kirvusta, kelloseppä Toivo E. Louhimo Viipurista, puutarhuri Matti Mikkonen Leinjärveltä, Toivo Uuskallion veli puutarhuri Niilo Uuskallio Antreasta, johtaja Kalle Vidgren Lahdesta, rouva Siiri Manninen ja opettaja Jalmari Kauppala Helsingistä, opettaja August Kuusisto Turusta, maanviljelijä Alfred Lalla ja johtajaopettaja I.A. Suova Laitilasta, kultaseppä Väinö Nurmi ja asemamies Eino Valtonen Porista, johtajatar Rauha Lukkala Suoniemeltä, isännöitsijä Heikki Vartiainen Tampereelta ja H.D. Pennasen rouva Tyyni Pennanen Orivedeltä.

Tukihenkilöverkosta analysoitaessa huomio kannattaa kiinnittää näiden henkilöiden kotipaikkoihin. Heidän ja sittemmin Penedoon lähteneiden kotipaikoilla Suomessa on selvä ja luonnollinen yhteytensä. Toiseksi on syytä panna merkille tukihenkilöiden ammatit: luettelossa on edustettuina tyypillisesti keskiluokkaisia, silloisessa suomalaisessa yhteiskunnaasa varsin arvostettuja ammatteja. Vaikuttaa myös siltä, että ainakin suuri osa mainituista henkilöistä oli Uuskallion ja Pennasen henkilökohtaisia ystäviä ja aateveljiä ja -sisäriä, jotka olivat tutustuneet Penedohankkeen johtajiin jo vuosia aikaisemmin yhteisten ihanteellisten harrastusten parissa.

On ymmärrettävää ja samalla peräti tyypillistä, että vastalöydetyistä Penedosta syntyi voimakkaasti puoleensa vetävä ruusunhoitoinen ihannekuva. Esimerkiksi Pennasen kirjoittamassa Penedon virallisessa propagandalehtisessä ja jo sitä ennen hänen lehtikirjoituksissaan Brasiliiaa kuvataan suloseksi "ikuisen kesän maaksi" ja Penedoa luonnoltaan, ilmastoltaan ja mahdollisuuksiltaan suurenmoiseksi. Edustava on mm. seuraava lause: "Niin on, siitä ei mihinkään päase: ihmeellisesti ovat Penedossa yhty-

neet rauha ja liikenne, eristyneisyys ja yhdessäolo muun maailman kanssa, ollen tämä yksi niitä suuria etuja, joita ainutlaatuisella tavalla on yhtyneenä Penedossa." Kaikki Penedoa koskevat mahdolliset epäilykset pyritään torjumaan jo etukäteen mitään kielteistä ei luonnollisestikaan tuoda esiin.

Varmasti omaa hohtoaan Penedohankkeeseen oli tuomassa myös Toivo Uuskallion kirjoittama v. 1929 ilmestynyt matkakertomus "Matkalla kohti tropiikin taikaa". Jo pelkkä teoksen nimi ja kansikuvan kuutamossa meren rannalla huojuvat palmut olivat ilmeisesti omiaan syyttämään kutkuttavaa kaukokaipua.

Pian Penedon löytymisen jälkeen osaan Suomen kansaa näyttääkin Penedoa käsittelevien innostuneiden kirjoitusten ja puheiden johdosta levinneen suoranainen Brasiliankuume. Hyvinkin katkerat kokemukset, joita suomalaisilla pioneerisiirtolaisilla oli koillis-Argentiinasta ja eteläisestä Brasiliasta pari vuosikymmentä aikaisemmalta ajalta, näyttävät tässä vaiheessa unohtuneen kokonaan tai sitten niistä ei ylipäänsä ollutkaan mitään tietoa.

#### 4. Penedoon lähteneistä

Ensimmäisinä penedolaisina voitaneen täydellä syyllä pitää niitä viittä suomalaista, jotka olivat osallistuneet Brasiliaan tehtyyn tiedusteluretkeen ja jotka myös sitten asettuivat Penedoon. Heihin kuuluivat Toivo Uuskallion ja hänen Liisa-vaimonsa lisäksi Toivo Suni Jääskestä, Frans Fagerlund (myöhemmin Parno) Hiitolasta ja Ole Aartelo Porista. Siirtokunnan kirjavan historian aikana erityisesti Liisa Uuskallion rooli Penedon eräänlaisena äitihahmona ja siirtokunnan ensimmäisenä naisena tuli myöhemmin voimakkaasti korostumaan.

Tämän pioneeriryhmän jälkeen, joka oli tullut Penedoon jo vuoden 1928 loppupuolella, varsinainen muuttoliike Suomesta Penedoon alkoi vuoden 1929 puolella.



Siirtolaisryhmä Helsingin satamassa lähdössä Penedoon kesällä 1929.

Jo kevään 1929 kuluessa Penedoon tippui muutamia pieniä suomalaisryhmiä, kunnes kesäkuun 18. päivänä perille saapui ensimmäinen suurempi suomalaisjoukko, yhteensä 28 henkeä. Kymmenkunta päivää myöhemmin tuli Penedoon vieläkin suurempi ryhmä, kaikkiaan 32 henkeä ja edelleen heinäkuun alkupuolella 27 henkeä. Brasilian virallisten siirtolaistilastojen mukaan v. 1929 maahan saapui 139 suomalaista. On pääteltävissä, että nämä suomalaiset muutamaa poikkeusta lukuun ottamatta olivat tulleet juuri Penedoon.

Vuosi 1929 jäikin suomalaisen Brasilian-siirtolaisuuden ehdottomaksi huippuvuodeksi. Tilaston mukaan seuraavana vuonna Brasiliaan, lähinnä Penedoon saapui 24, v. 1931 17 ja v. 1932 vain yksi suomalainen. Myös tämän jälkeen luvut pysyivät aina toisen maailmansodan syttymiseen asti vuosittain reippaasti alle kymmenen, tosin v. 1937 Brasiliaan saapui 17 suomalaista.

Vaikka tilastoissa mitä todennäköisemmin on joitakin virheitä, niistä voi huoletta vetää sen kylmän johtopäätöksen, että

Penedokuume oli huippuvuoden 1929 jälkeen mennyt nopeasti ohitse. Samantapainen ilmiö näkyi aikoinaan selvästi myös Colonia Finlandesin ja eräiden muiden suomalaisten siirtokuntayritysten kohdalla. Ja kuten Colonia Finlandesa ensimmäisen maailmansodan jälkeen sai Penedo toisen maailmansodan jälkeen vastaanottaa uusia vereksiä siirtolaisvoimia Suomesta. Huippuvuosina 1948 ja 1951 Brasiliaan saapui kumpanakin 74 suomalaista, joista heistäkin osa asettui Penedoon tai Penedon läheiseen tuntumaan.

Kurkistaminen virallisten tilastojen taakse paljastaa vielä sen, että reippaasti yli puolet Penedoon v. 1929 tulleista suomalaisista muutti vielä saman vuoden aikana pois Penedosta. Valtaosa poismuuttaneista palasi takaisin Suomeen, osa siirtyi Rioon ja edelleen muualle Brasiliaan, ja kourallinen suomalaisia jatkoi siirtolaisvaellustaan kauemmaksi Etelään aina Argentiinaan. Todettakoon tässä, että Riossa suomalaisten naisten, mutta myös miesten ehdottomasti yleisin ensimmäinen työ oli ryhtyminen hierojiksi.

Kun suunta jatkui samanlaisena vielä seuraavienkin vuosien aikana, Penedon pysyvämpi suomalaisasutus supistui varsin vaatimattomaksi. Hieman epätarkan laskutoimituksen jälkeen on arvioitavissa, että Penedon suomalaisten määrä vakiintui vuoden 1932 paikkeilla noin 40 henkeen. Suurin osa Penedoon matkustaneista oli näin käynyt vain ikään kuin kääntymässä Etelän Ristin alla. Ilmeisesti suurimmaksi osaksi varsin pettyneinä pikaisesti Suomeen palanneet penedolaiset olivat luonnollisesti huonointa mahdollista mainosta Penedohankkeelle.

Vaikka Penedoon lähteneiden suomalaisten kotipaikkoja Suomessa ei ole toistaiseksi pystytty täydellisesti kartoittamaan karkea yleiskuva voidaan luotettavasti esittää. Lähtijät olivat valtaosaltaan Etelä-Suomen suurimmista kaupungeista ja niiden ympäristöstä. Helsingillä, Viipurilla, Tampereella, Turulla ja Porilla sekä näiden kaupunkien naapurikunnilla on keskeinen osuus. Ehkä kaikkein paras selitys tähän jakumaan on, että tietojen saaminen Penedosta näillä paikkakunnilla oli kaikkein helpointa. Sama kaupunkipainotteisuus näkyy varsin usein muissakin Penedon kaltaisissa uusissa siirtolaisilmiöissä, esimerkiksi taas kerran Colonia Finlandesin pioneerivaiheen kohdalla.

Vielä huomattavasti suurempia vaikeuksia kuin lähtijöiden kotipaikan määrittäminen tuottaa heidän ammattiensa selville saaminen. Kirjallisuus tässä kohdin on silmiinpistävä. Ensimmäisten vuosien aikana Penedoon lähteneiden suomalaisten ammatinimikkeiden määrä nousee yli neljäkymmenen. Karkeasti yleistäen on lähtijöiden joukossa havaittavissa kaksi suurempaa ryhmää: toisaalta ammattityömiesten toisaalta maanviljelijöiden, puutarhurien ja heidän lastensa muodostama ryhmä. Tämän lisäksi on yksittäisiä liikemiehiä, opettajia, upseereita jne.

Täysin ennako-odotusten mukaisesti Penedoon lähteneiden joukko oli varsin miesvaltaista. Kaikista lähteneistä lähes 80 %

oli miehiä. Pioneerisiirtolaisjoukolla varsin tyypillistä on myös ikärakenne: ehdottomasti suurimman ryhmän muodostavat 20-30-vuotiaat nuoret ihmiset. Lähtijöiden keski-ikä nuoruudesta johtuen suhteellisen monilla ei näytä vielä olleen varsinaista pysyväisempää ammattia.

## 5. Penedoon lähteneiden motiiveista

Vielä siirtolaisuuden rakennettakin huomattavasti vaikeampi kysymys on Penedoon muuttaneiden lähtöpäätösten motiivit – ongelma: mikä sai heidät lähtemään pitkälle ja poikkeukselliselle siirtolaistaipaaleelle. Monasti ratkaisun motiivit tuntuvat jääneen epäselviksi jopa asianomaisille itselleen, ja niinpä motiiviongelmaa jälkikäteen penkovan tehtävä ei ole kovinkaan kiitollinen.

Haastattelujen ja käytössä olevan muun materiaalin perusteella on taustatekijöiden yleispiirteistä kuitenkin tehtävissä eräitä mielenkiintoisia päätelmiä. Ensinnäkin karsiutuvat tärkeimpien motiivien ryhmästä pois selvät taloudelliset ja myös poliittiset syyt. Penedoon ei ensi sijassa lähdetty siksi, että lähtijöiltä olisi Suomessa leipä loppunut tai että kotimaassa olisi heitä kohtaan esiintynyt esimerkiksi poliittista syrjintää tai vainoa. Päinvastoin Penedoon lähtijät tuntuvat yleisesti ottaen olleen hyvin toimeentulevaa ja sosiaalisesti suhteellisen arvostettua väkeä. Monella lähtijällä oli sitä paitsi huomattava summa rahaa sijoitettavaksi yritykseen. – Vaikutivatko alkaneen suuren pulakauden pessimistiset tunnelmat lähtöpäätöksiin, on sangen vaikeasti selvitetävissä. Mitään selvää osoitusta tällaisesta vaikutuksesta ei ole ainakaan toistaiseksi osoitettavissa.

Varmantuntuiseksi yleisvaikutelmaksi jää, että Penedon-siirtolaisuuden syissä Suomesta pois työntävien tekijöiden osuus oli olennaisesti pienempi kuin Brasiliaan vetävien tekijöiden paino. Innostuneen Pe-

nedo-propagandan ansiosta Brasiliasta oli joksikin aikaa muodostunut Suomessa jonkinlainen Eldorado-kuva, joka ilmeisesti kaikkein voimakkaimmin viritti lähtöpäätöksiä. Monet, joiden tarkoituksena ei koskaan ollut lähteä siirtolaiseksi kotimaasta, tulivat paratiisikuvitelmiensä johdosta ikään kuin houkutellessa mukaan siirtokuntahankkeeseen.

Etenkin ns. sisärenkaan piirissä, johon kuului Uuskallion ja Pennasen läheisiä ystäviä esimerkiksi juuri mainittuja tuki-

henkilöitä, päätöksen teki selväksi voimakas ihanteellisuus ja vilpittönnostus Penedon korkeisiin päämääriin. Sen sijaan nuorempien lähtijöiden kohdalla suurempi osuus oli yksinkertaisesti seikkailunhalulla: Brasiliaan ja Penedoon ja koko Etelä-Amerikkaan liittyi jotakin uutta, sensaatio-maisen jännittävää ja eksoottisen kiihottavaa. Hyvinkin villit kuvitelmat aarniometsistä, käärmeistä ja intiaaneista toki pelottivat, mutta vetivät samalla oudolla tavalla puoleensa.



Yleisnäkymä Penedon laaksosta Penedon kukkulalta nähtynä. Istutukset ja rakennukset ovat suomalaisten tekemiä päärakennusta lukuunottamatta.

Lisäksi laukaisevana tekijänä siirtolaiseksi lähtöön näyttää tässäkin tapauksessa monasti olleen jokin henkilökohtainen joskus vaikean arkaluontoinenkin syy, esimerkiksi häiriöt perhesuhteissa. Tyypillistä on myös se, että moni lähti Penedoon etsimään etelän auringon alla parannusta johonkin pitkään vaivanneeseen sairauteen. Mielenkiintoisena seikkana tässä todetta-

koon, että Uuskallio itse oli aikoinaan vaikean sairauden takia päätynyt kasvisravintoon, ja ehkäpä näin koko siirtokunnan perustamisen perimmäinen syy on yksinkertaisesti johdettavissa pyrkimyksestä terveyteen, ihmistä vainoavan sairauden voittamiseen.

Monista haastatteluista käy varsin selkeästi ilmi, että Penedoon lähdettiin usein



myös ikään kuin uteliaisuudesta, katsomaan miltä lähes paratiisiksi ylistetty paikka näyttäisi todellisuudessa. Jospa se hyvinkin olisi tällainen maanpäällinen paratiisi. Kaikilla Penedoon lähtijöillä ei näin alunperinkään ollut tarkoitus jäädä pysyvästi Brasiliaan. Varsinainen ratkaisu oli työnnetty tuonnemmaksi, kunhan ensin nähdään miltä kaikki näyttää ja miten koko yritys alkaa.

Niin kuin on luonnollista ja ymmärrettävää, eivät myöskään läheskään kaikki Penedoon lähteneet olleet edes kohtuullisessa määrin sisäistäneet Toivo Uuskaslin ja hänen hengenheimolaistensa taivaitavoittelevia ja vaativia ihanteita. Tässä on syytä muistaa, että joukon enemmistö oli varsin nuoria ihmisiä. Vaikka joukon kokoonpanoon oli kiinnitetty ainakin teoriassa erityistä huomiota, "Herran valittujen" joukkoon pääsi runsaasti niitä, joille koko siirtokuntahankkeen perusajatukset olivat vieraat tai yhdenmukaiset. Tässä mielessä moni oli lähtenyt Penedoon ikään kuin syyhyttä saunaan.

Motivaatiopohjan yleinen hatarus näkyy selvästi myös siinä, että suurin osa Penedoon tulijoista päätti varsin nopeasti alkuvaikeuksien kurimuksessa karistaa Penedon ja koko Brasilian tomut jaloistaan. Paluutie kotimaahan oli mukavasti avoinna, koska pakottavia todella painavia syitä Suomesta lähtemiseen ei lopultakaan juuri ollut.

## 6. Alkuperäisen Penedoidean haaksirikosta

Jo Penedosta nopeasti pois lähteneiden huomattavan suuri osuus on varma osoitus siitä, että sopeutuminen vieraisiin oloihin tuotti useille suomalaisille odottamattomia vaikeuksia ja että todellisuus paikan päällä tuotti pettymyksen. Herääminen paratiisiunelmista ankaraan arkipäivään sai monet pakkaamaan laukkunsa pikaista kotimatkaa varten. Vaikka "kesän maan" luonto oli rehevä ja yltäkyläinen, hedelmät eivät pudonneet ilman työtä suoraan makaajan suuhun täälläkään. Penedon köyhtyneet ja puhtaaksi kalutut maat olivat todellinen haaste uuteraan työhön.



Penedon vanha koloniaalityylinen päärakennus kuningaspalmujen keskellä.

Penedon alkuaikoina, ennen kuin yksityistä rakennustoimintaa oli ennätetty aloittaa, suomalaiset tulijat majoittuivat fazendan vanhaan kolonialaityyliseen päärakennukseen. Tämä varsin luonnollinen ja järkeenkäypä ratkaisu näyttää monille Penedossa pikaisesti kääntyneille ja erityisesti ulkopuolisille aiheuttaneen melkoisia väärinkäsityksiä. Näiden mukaan Penedo oli jonkinlainen epämääräinen kolhoosi, jossa olisi tarkoitus elää sosialistissävyyisessä yhteistaloudessa ja yhteisomistuksessa. Kantautuipa Suomeen Penedosta sellainenkin huhu, että naisetkin olisivat siellä yhteisiä ja että miehet ja naiset miten vain kävivät yhdessä saunassa.

Penedon päämääränä ei kuitenkaan missään tapauksessa ollut sosialistisen, kommunistisen tai alkukristillisen utopian rakentaminen, vaan yhteistalousvaihe oli tarkoitettu tilapäiseksi. Suunnitelmien mukaan siirryttäisiin sopivassa tahdissa fazendan päärakennuksesta ja yhteistaloudesta omille palstoille ja omaan talouteen. Piirustuksiin ei myöskään kuulunut ryhtyä elämään

yhteiskunnan ulkopuolella täysin luonnontutkimusta elämää, vaan perustaa siirtokunnan talous markkinoille menevään tuotantoon. Vaikka siis Penedon aatteellinen tausta oli yltiöpäisen ihanteellinen, käytännössä ei kuitenkaan missään vaiheessa pyritty idealismin äärimmäisyyksiin.

Odotusten mukaisesti Toivo Uuskallio säilytti itseoikeutetusti johtajan roolinsa myös siirtokunnan käytännöllisessä rakennustyössä. Sekä teoriassa että käytännössä etevänä puutarhurina hänen kuningasajatuk-sensa oli luoda Penedon taloudellinen hyvinvointi hedelmien tuotannon lähinnä citrushedelmien viljelyn varaan. Fanaattisena vegetaristina Uuskallio ilman muuta julisti kaikenlaisen karjanhoidon täydelliseen pannaan, vaikka fazenda ennen suomalaisille siirtymistä oli ollut nimenomaan karjatilana. Niinpä jopa pienille lapsille tarvittava maito jouduttiin hankkimaan naapurifazendalta, mikä luonnollisesti herätti monissa närkäs-tystä.

Suurta tyytymättömyyttä ja ennen pitkään myös karvasta katkeruutta herätti



Siirtokunnan perustajan Toivo Uuskallion koti.



Uuskallion auktoritatiivinen ja omavaltainen johtamistapa. Enemmän kuin siirtokuntalais-ten kanssa hän kävi keskusteluja Jumalansa kanssa, jonka johdattukseen hän edelleen järkkymättä uskoi myös arkipäiväisissä käytännön asioissa, raha-asiat mukaan lukien. Juuri rahasta tulikin sitten nopeasti koko Penedon kohtalonkysymys. Selvitäkseen alkuajan rahoitusongelmista, jotka toki olivat objektiivisia eikä mitään mielikuvituksen tuotetta, Uuskallio oli joutunut ottamaan korkeakorkoista lainaa, sitten lisälainaa entisten lainojen korkojen ja kuoletusten maksamiseen ja näin lopulta liukunut koko Penedon olemassaolon vaarantavaan pelottavaan velkakierteeseen.

Koska Uuskallio Brasiliassa juridisesti omisti Penedon yksinään ja rahaa ei yksinkertaisesti ollut, monet Penedoon rahojaan hyvässä uskossa sijoittaneet menettivät huomattavia omaisuuksia, pahimmassa tapauksessa lähes kaiken omistamansa. Täysin ymmärrettävistä syistä monet Uuskallion läheisimmistä ystäväistä ja ihailijoistakin kohdistivat nyt purevaa kritiikkiä häntä vastaan. Raha-asioiden hoitaminen oli osoittautunut auttamattomasti profeetallisen johtajan Akhilleen kantapääksi. Myrkyllisimmän katkeroituneet olivat pian valmiit solvaamaan häntä huijariksi ja nekin henkilöt, jotka vaikeiden aikojen läpi säilyttivät kunnioituksensa Uuskallioon, joutuivat toteamaan hänen epäonnistumisensa ja jopa kyvyttömyytensä raha-asioissa. Lienee syytä korostaa, että ulkopuolisen mahdollisimman suureen objektiivisuuteen pyrkivän tutkijan on mahdoton löytää pitäviä todistuksia äärimmäiselle huijausteorialle. Uuskallion sekaantuminen raha-asioissa ei sulje pois hänen vilpitöntä pyrkimystään.

Siirtokunnan talouden joutuminen sekasortoon ulotti vaikutuksensa luonnollisesti kaikkeen siirtokunnan elämään. Itse asiassa raha-asioiden romahtaminen merkitsi kohtalokasta kuoliniskua myös Uuskallion johtajanauktoriteetille ja näin samalla siirtokunnan henkisen selkärangan ja yhteishengen murtumista. Ilmapiiiriä alkoivat myr-

kyttää katkeruus ja eri leireihin jakaantuminen, minkä merkit säilyivät selvästi havaittavina vuosikymmenet eteenpäin.

Penedon taloudellisen pohjan lisäksi myös Uuskallion korkealle asetetut ihanheet joutuivat käytännön arkielämässä kärsimään haaksirikon. Useimmille jo tiukka pysyttäytyminen puhtaan vegetarismien kaidalla polulla osoittautui ylivoimaiseksi; jotkut lisäksi sortuivat halpaan viinaan ja jopa tummapintaisiin tyttöihin. Melkoisia kiusausten käärmeitä oli vapaasti päässyt luikertamaan valittujen paratiisiin.

Kaiken kaikkiaan Uuskallion monet pikkutarkat määräykset herättivät hilpeyttä, mutta lopulta myös siirtokunnan hengen kannalta epäedullista ärtymystä ja tyytymättömyyttä. Esimerkiksi monen ymmärryksen yli meni, että kahvin luvatussa maassa ja vielä vanhalla historiallisella kahvifazendalla tämän suomalaisten nektarin keittäminen ja nauttiminen olivat suurta syntiä. Niinpä suorastaan lukemattomilta tuntuu niiden juttujen määrä, joissa kerrotaan sekä totuudenmukaisesti että ilmeisesti myös hieman väritellen juttuja salaisista kahviorgioista, kananmässäilyistä jne.

Niin kuin usein käy, lopullinen sysäys Penedon kohtaloihin tuli ulkoapäin. Kun Penedon huolellisesti ja taidolla hoivatut appelsiinitaimikot olivat valmiit markkinotaviksi, niitä ei saatukaan Brasiliassa puhjenneiden levottomuuksien takia kaupaksi. Viimeistään nyt talouden perustaminen ratkaisevasti yhden kortin varaan oli osoittautunut epäviisaaksi. Eikä vielä tällä hyvä: toisen maailmansodan syttyminen sotki maailmankaupan monimutkaiset kuviot ja myös appelsiinien markkinat ulottaen vaikutuksensa myös pieneen Penedoon.

Taitekohtaan Penedon historiassa tultiin vihdoin vuonna 1942, jolloin suuri osa Penedoa oli pakko myydä sveitsiläiselle lääkeyhtiölle. Nyt oli täysin selvää, että Uuskallion näkyjen mukainen Penedo, jolle hän oli uhrannut suuren osan elämäntyöstään, oli lopullisesti osoittautunut toteu-

tumattomaksi utopiaksi kylpien realiteettien maailmassa. Ikään kuin perimätiedossa kummitteleva kaikkien penedolaisten tuntema pater olisi onnistunut toteuttamaan kirouksensa.

Penedon suomalaisasutukselle suuret vastoinkäymiset ja vuoden 1942 käänne eivät kuitenkaan merkinneet loppua. Sen sijaan ne jättivät moneen Penedohankkeeseen innolla osallistuneen mieleen melkoisen turhauman ja katkeruuden. Toisaalta yksi ja toinen muistaa Penedon pioneerivaiheen myös positiivisesti elämässä suurena seikkailuna, josta on riittänyt aihetta lukemattomiin juttuihin aina lastenlapsille asti.

## 7. Muodonmuutoksen kautta hyvinvointiin

Noin kymmenkunta vuotta kestänyt sveitsiläisyhtiön aikakausi on Penedon suomalaisasutuksen historiassa jonkinlaista siirtymäkautta. Kun vanha pohja oli auttamattomasti pettänyt, Penedoon sitkeästi

jääneet suomalaiset alkoivat rakentaa tulevaisuuttaan täysin muutettujen piirustusten mukaan. Sveitsiläisyrittäjä toi uusia työpaikkoja Penedoon ja ilmeisesti myös uutta vauhtia ja aktiivisuutta, niin henkistä kuin taloudellistakin. Uudet tuulet jatkoivat puhallustaan myös seuraavina vuosikymmeninä: rakennustoiminta vilkastuu, yhteydet ulkomaailmaan paranevat, tulee sähkö jne.

Penedon suureen muodonmuutokseen kuuluu olennaisena osana suomalaisten siirtyminen maanviljelyksestä ja hedelmänviljelyksestä uusille urille: täysohitoloiden ja saunojen pitoon sekä erilaisiin aloitekykyä, idearikkautta ja ammattitaitoa vaativiin käsi- ja taidekäsiyöammatteihin. Uuden Penedon symbolina voidaan hyvin pitää pesukurkkulakkia. Suomalaisen työn ohella edellytyksenä tälle muodonmuutokselle ovat olleet Penedon edullinen sijainti Rio de Janeiron ja Sao Paulon välisen uuden valtatie valmistumisen jälkeen ja tämän tien lomailijoille avaama Penedon maiseman kauneus ja ilmaston miellyttävyys. Penedosta on näin tullut



Eksoottista uudenpa Penedoa. Toivo Asikaisen kivilinna.

omaleimainen viehättävä lomakylä, eräänlainen modernisoitu paratiisi ainakin ulkopuolisille lomanviettäjille. Penedo lienee eksoottinen kokemus yhtä lailla suomalaiselle kuin brasilialaisellekin.

Vaikka nimenomaan Penedon varhaisempaan historiaan liittyy lukematon määrä pettymyksiä, epäonnistumisia ja kyyneleitä, kuva uudesta Penedosta vaikuttaa valoisalta. Ne suomalaiset, jotka ovat kestäneet vuosien ja vuosikymmenten paineet ja vaikeudet ovat kohonneet silmännähtävään vaurauteen ja hyvinvointiin. Vuonna 1970 ilmestynyt ylen esitys Brasiliaan suuntautuneen siirtolaisuuden historiasta ( Fernando L. B. Basto : Síntese da História da Imigração no Brasil) mainitsee Penedon suomalaiset varsin positiiviseen sävyyn työteliiäinä ihmisinä. Pienestä lukumäärästään huolimatta he ovat pystyneet saavuttamaan ympäristössään arvonantoa ja jopa antamaan oman pienen panoksensa valtaisan Brasilian värikkääseen ja rikkaaseen kulttuuriin. Suomalainen sauna on tässä luonnollisesti erikoisasemassa, mutta tähän antiin kuuluvat myös kangaspuut, kuultokudokset jne.

Penedoon ja Brasiliaan todella asettuneet suomalaiset ovat lopulta sopeutuneet ehkä harvoja poikkeuksia lukuun ottamatta varsin hyvin uuden kotimaansa Suomesta suuresti poikkeaviin oloihin. Vaikka vain harvat ensimmäisen polven siirtolaiset ovat ottaneet Brasilian kansallisuuden ja vaikka he tuntevat suomalaiset juurensa, useimmat viihtyvät Brasiliasa erinomaisesti ja tuntevat sitä kohtaan suurta solidaarisuutta ja "isänmaanrakkaut-

ta". Luonnollisesti Brasilian kansalaisiksi syntyneiden toisen polven suomalaisten kohdalla sopeutuminen on vieläkin täydellisempää. Erityisen huomion arvoista on, että suomalaiset ovat monissa tapauksissa kouluttaneet lapsiaan varsin pitkälle aina yliopistollisiin loppututkintoihin asti. Myöskään Penedon suomalaisten aktiivinen seuratoiminta ei tähtää suomalaisten eristämiseen uudesta kotimaasta ja ei-suomalaisista, vaan pyrkii ennen kaikkea yhteyksien ja siltojen luomiseen suomalaisuuden ja brasilialaisuuden välille kummankin rikastuttamiseksi.

Luonnollisesti Penedon kohdalla on säilytettävä suhteellisuuden taju: se on pienen pieni ripaus pienestä Suomen kansasta suuressa Euroopan kokoisessa Brasiliasa. Kuitenkin nyt 50-vuotisjuhliiaan vietävä Penedo on monessa suhteessa peräti erikoislaatuinen ja sellaisenaan huomion arvoinen, kokonaan pienuudestaan riippumatta. Kaikista pohjoismaalaisten Brasiliaan perustamista siirtokunnista se on suhteellisessa merkityksessään ja historiansa kiintoisuudessa nähdäkseni ainutlaatuinen. Suomen kaukosiirtolaisuuden historiassa Penedo on oma ihmetyksen sekaista mielenkiintoa herättävä eksoottinen lukunsa.

Vaikka Penedoa aikaisemmin eteläisen Rio Grande do Sulin eräissä siirtokunnissa oli suomalaisasutusta, Penedoa on pidettävä ensimmäisenä kiinteänä puhtaasti suomalaisena siirtokuntana Brasiliassa ja samalla nähdäkseni tärkeimpänä suomalaisena siirtokuntana koko Latinalaisessa Amerikassa kautta historian.

## SUMMARY

Throughout the 19th century, emigration from Finland to Latin America was on an extremely small scale. The tremendous Latin American area as a whole was as if lost beyond Finnish horizons. The first Finns in the area were seamen who had jumped ship in the major ports, workers on railroad construction projects and lone adventurers. Among the loose and scattered group could also be found a few black sheep from so-called better families. Back in those days, the Finnish emigrants did not form any cohesive community in a single Latin American country.

In the first decade of the present century, however, the situation changed. The unprecedented growth in emigration brought into the limelight the previously almost totally unknown Latin American countries. Specifically, the year 1906 stands out prominently in the annals of Finnish emigration to Latin America. It was in that year that two Finnish colonies were established: a Finnish settlement named Ponnistus in Cuba and another named Colonia Finlandesa in the Misiones territory of Argentina. The Finnish colony in Cuba disappeared quite soon, and the Colonia Finlandesa also experienced great difficulties — although it was later fortified with fresh blood from the Old Country.

The actual culmination in the history of Finnish emigration to Latin America occurred at the end of the 1920s, when three Finnish settlements, no less, made their appearance in the area: Colonia Villa Alborada in Paraguay, Viljavakka in the Dominican Republic and Penedo in the state of Rio de Janeiro, some 150 kilometers south of the city of Rio de Janeiro. Of these three colonies, which were founded at roughly the same time and in the circumstances of the founding of which there are many similarities, the most important and best known was and still indisputably is Penedo.

Founded in 1929, Penedo is a utopian community in character in a rarely clear-cut fashion. It brings to mind the classical Utopias of literature. The aim of the founder and leader of the colony, Toivo Uuskallio, a kind of latter-day prophet, was to create a southern paradise based on vegetarianism for a chosen group of Finns.

At first, the Penedo undertaking appeared to gain quite a favorable reception in Finland. The propaganda campaign conducted enthusiastically to awaken public interest in the project raised something of a Penedo fever in the country. According to official Brazilian statistics, 139 Finns arrived in Brazil in 1929; and the conclusion is justified that, with only a few exceptions, these Finns were on their way to Penedo. The year 1929 remained, however, the peak year of Finnish emigration to Brazil. The next year the number of emigrants had dropped to 24, the year after that to 17 and in 1932 to barely one. Owing to numerous departures, the size of the Finnish colony dwindled until it became stabilized in 1932 at about forty souls.

Considering its lofty aims, Penedo can be described as an unsuccessful venture. Since the decision to leave Finland had in the case of many of the emigrants been brought about by curiosity, an appetite for adventure and a dream of a certain kind of paradise on earth, the colony could not stand up under the hard pressure of reality. Since on the whole, moreover, the emigrants had been materially well off in the Old Country, the route back to Finland was open. Typically enough, the majority of the participants in the Penedo experiment hailed from the urban centers of southern Finland or nearby areas. Further, they were predominantly (about 80 %) men, and by far the biggest age group was between 20 and 30 years.

Uuskallio's ideals did not prove capable of fulfillment, either. Soon after its founding, the colony was up to its ears in debt and torn by internal dissension. It nevertheless managed in time to adjust to new circumstances, and nowadays — after far-reaching changes — Penedo is an attractive and prosperous Finnish community located in the middle of gigantic Brazil. Although it never evolved into an earthly paradise, the place has become a holiday retreat with a special character all its own with a magnetic attraction for both Brazilians and the small number of Finns in position to go there.

# TIEDOTUKSIA

NORDIC ASSOCIATION FOR AMERICAN STUDIES järjestää 14. – 17.6. 1979 konferenssin Hanasaareissa, Helsingissä aiheesta Confrontation and Adjustment in American Culture.

## Konferenssin alustava ohjelma

### Thursday, June 14

- 16.00 Arrival and registration of participants.
- 17.00 Dinner
- 19.00 Sauna
- 21.00 Sauna

### Friday, June 15

- 08.00 Breakfast
- 09.00 Opening of conference.
- 09.30 Mr. Fredrik Chr. Brøgger (University of Tromsø): "Toward a Cultural Approach to American Studies." Commentary and discussion.
- 11.00 Prof. Leo Marx (MIT): "Confrontation with 'the Machine' in American Literature and Life." Commentary and discussion.
- 12.30 Lunch
- 14.00 Prof. Olov Fryckstedt (University of Uppsala): "Trends in Contemporary American Fiction." Commentary and discussion.
- 15.30 Prof. Kari Sajavaara (University of Jyväskylä): "American Studies in Scandinavian Secondary Schools: The Present and the Future." Followed by reports from other Scandinavian countries.
- 17.30 Dinner
- 18.30 NAAS General Meeting.  
– Reception

### Saturday, June 16

- 08.00 Breakfast
- 09.00 M. Jacques Morin (Lyon): "Using Film to Teach America." Commentary and discussion.

- 10.30 Prof. John G. Cawelti (University of Chicago): "Ethnic Experience and Popular Culture." Commentary and discussion.
- 12.30 Lunch
- 14.00 Prof. Melvin G. Hollí (University of Chicago): "Assimilation Patterns in Europe and America." Commentary and discussion.
- 15.30 A. Prof. Allan Winkler (Yale University): "The Civil Rights Movement since World War II." Commentary and discussion.
- B. Dr. Henrik Rosenmeier (University of Copenhagen): "Major Aspects of Modern American Poetry." Commentary and discussion.
- 17.30 Dinner
- 19.00 Workshops: -American Studies in Scandinavian Secondary Schools. Discussion on a Research Program (Sajavaara)  
- Hardboiled American Fiction (Cawelti)  
- Immigration

### Sunday, June 17

- 08.00 Breakfast
- 09.00 Mr. Pierre Salinger: lecture
- 11.00 Prof. Per Seystersted (University of Oslo): "American Indian Literature." Commentary and discussion.
- 12.30 Lunch
- 14.00 Panel discussion: "Confrontation and Adjustment in American Culture."
- 16.00 Closing of conference.

Konferenssin siirtolaisuutta koskevien osien järjestelyistä vastaa Siirtolaisuusinstituutti. Koska tilaisuuteen voidaan ottaa vain rajoitettu määrä osanottajia, asiasta kiinnostuneita pyydetään ottamaan yhteyttä :

Siirtolaisuusinstituutti, puh. 921- 17536,  
osoite: Kasarmialue, rak. 46, 20500 Turku 50.

**FINN FORUM 1979 Suomalainen siirtolaisuus Pohjois-Amerikkaan -konferenssi Torontossa Kanadassa 2. – 3.11. 1979.**

*The Multicultural History Society of Ontario*, Toronto Kanada on tutkimus- ja dokumentaatiolaitos, joka kerää ja tallettaa siirtolaihistoriaan liittyvää aineistoa, edistää ja suorittaa tätä koskevaa tutkimustyötä sekä harjoittaa aihepiirinsä kuuluvan tutkimuksen julkaisutoimintaa. Laitoksen esimiehenä toimii prof. Robert F. Harney.

The Multicultural History Society of Ontario järjestää 2. – 3.11. 1979 Toronton yliopistossa suomalaisia siirtolaisuutta Pohjois-Amerikkaan käsittelevän konferenssin. Konferenssin tarkoituksena on kartoittaa suomalaista siirtolaisuutta laaja-alaisesti, sinne on kutsuttu USA:sta, Kanadasta ja Suomesta yli 30 esitelmöitsijää, jotka kaikki ovat alan erikoisasiantuntijoita. Tavoitteena on tuoda esiin uusimmat tutkimustulokset tästä aihepiiristä. Konferenssiaineiston pohjalta toimitetaan englanninkielinen teos, joka muodostaa lähtökohdan tulevaisuudessa tapahtuvalle tutkimustoiminnalle. Tarkoituksena on tehdä konferenssista säännöllisesti toistuva tapahtuma, joka kokoontuu esim. joka toinen vuosi jossakin siihen osallistuvassa maassa. Konferenssi on avoin kaikille siirtolaisuustutkimuksesta ja tästä ilmiöstä muuten kiinnostuneille. Kanadansuomalaisten järjestöjen kanssa on oltu läheisessä yhteistyössä ja he järjestävät Torontoon erilaisia kulttuuri-ym. tapahtumia konferenssipäivien ajaksi.

Suomesta konferenssiin on kutsuttu 14 esitelmöitsijää. Siirtolaisuusinstituutti vastaa järjestelyistä Suomen puolella ja avustaa mm. matkan järjestämisessä mahdollisimman edullisena ryhmämatkana. Pyydämme kaikkia asiasta kiinnostuneita ottamaan yhteyttä:

Siirtolaisuusinstituutti  
Maija-Liisa Kalhama  
Kasarmialue, rak. 46  
20500 Turku 50  
puh. 921 – 17536

Torontossa yhteyshenkilö on:  
Paula Groenberg  
The Multicultural History Society of Ontario  
43 Queen's Park Crescent East  
Toronto, M5S 2C3  
Canada

---

## ALUSTAVA OHJELMA

### Thursday, November 1

5.00 – 9.00 pm  
Registration

### Friday, November 2

9.00 – 9.25 am  
Opening Address

9.30 – 12.00  
Finnish Identities in Countries of Immigration Chair:  
Michael Karni; Iron Range Interpretative Centre, Minnesota  
Papers  
Hollis, Melvin; University of Illinois:  
Finns in the USA  
Koivukangas, Olavi; Institute for Migration, Turku:  
The Tyranny of Distance;  
Finns in Australia and the Southern Pacific 1770–1945

Kuparinen, Eero; University of Turku:  
A Golden Disappointment:  
Finnish Migration to South Africa before World War I

Laine, Edward; Public Archives, Ottawa:  
Finns in Canada

Lähteenmäki, Olavi; University of Turku:  
Finnish Group-emigration to South-America, experiences of Finnish Colonization in Argentina, Brazil, Cuba and Dominican Republic

Majava, Ailtti; Ministry of Labor, Helsinki:  
Finns in Sweden; Characteristics and Living Conditions

12.00 – 1.30 pm

Lunch

1.30 – 3.00

Patterns of Migration  
Chair: Jorgen Dahlie, University of British Columbia  
Papers



Hoglund, William; University of Connecticut:

Kero, Reino; University of Turku:  
The Canadian Finns in Soviet Karelia

Metsäranta, Mark:  
Reasons for Emigration – Case Study – Kauhajoki in Finland

Virtanen, Keijo; University of Turku:  
Remigration of Finns from Canada

3.00 – 3.30  
Coffee Break

3.30 – 5.00  
Women's History  
Chair: Donald Wilson, University of British Columbia  
Papers

Penti-Vidutis, Marsha; Indiana University:  
Ross, Carl;

Stjärnstedt, Riitta; University of Turku:  
Finnish Women in the North American Labour Movement

Wargelin-Brown, Marianne; Anoka Community College, Minnesota:

8.00 – 9.30 pm  
Drama, Literature, and language  
Chair:

Papers  
Potkki, Maisa; Lahehead University, Thunder Bay:

Influence of English on the Finns in the Thunder Bay area

Virtaranta, Pertti; University of Helsinki:  
Evolution of the Finnish language in North America

Sundstén, Taru; University of Turku:  
Finnish-Canadian Dramaliterature and Amateur Theatre

Riippa, Timo; Iron Range Interpretative Centre, Minnesota:

Finnish-North American Drama

Tuomi-Lee, Sirkka:  
Stage Life Recollections

9.30 pm A One-Act Play (in Finnish)

### Saturday, November 3

9.30 – 12.00 am

Urban Finnish Settlements  
Chair: Robert F. Harney; University of Toronto  
Papers

Alanen, Arnold; University of Company Communities in Northern USA

Copeland, William; University of Helsinki:  
Finns in Florida

Kaups, Matti; University of Minnesota:  
Duluth Finns

Lindstrom-Best, Varpu; Multicultural History Society of Ontario:  
Finns in Toronto

Loukinen, Michael; Northern Michigan University:  
Woodrow Wilson Settlement in Detroit

Olli, John; New York Finns

Sillanpaa, Lennard; Multicultural History Society of Ontario:  
Sudbury Finns

12.00 – 1.30 pm  
Lunch

1.30 – 3.00  
Churches and Temperance  
Chair: A. Siirala; Sir Wilfrid Laurier University, Waterloo  
Papers

Karni, Michael; Iron Range Interpretative Centre, Minnesota:  
The Struggle between Temperance and Socialism in Northern Minnesota

Lamppa, Marvin; Iron Range Resources and Rehabilitation Board, Minnesota:  
Laestadians in Minnesota

Lehtinen, Eija; University of Turku:  
Finnish-American Temperance Movement and Its Relations to Church Groups

Puotinen, Arthur; Lenoir Rhone College, North Carolina:  
Church and Labour Conflict in Northern Michigan

Suokon-Aukio, Markku:  
Religious Aspects of Finnish-Canadian Life

3.00 – 3.30  
Coffee Break

3.30 – 5.00  
Working Class Militancy  
Chair: Rudolph Vecoli; University of Minnesota  
Papers

Hummasti, George; Texas Tech. University:

Jalava, Mauri:  
Finnish-Canadian Co-Operative Movement in Ontario

Kostiainen, Auvo; University of Turku:  
Contacts between the Finnish Labour Movements in Canada and the USA

Pilli, Arja; University of Turku:

Finnish-Canadian Radicalism  
and the Government of  
Canada

Tolvanen, Ahti; University of Helsinki:  
8.00 pm Dinner Dance

**Sunday, November 4**

1.30 – 5.00 pm

Miniconferences in Thunder Bay  
(Lakehead University) and Sudbury  
(Laurentian University)  
Community-hosted cultural events in  
the evening

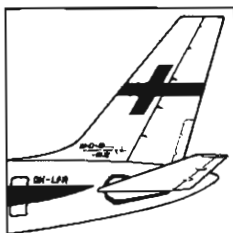
**Yhä useammat keskittävät kaikki raha-asiansa osuuspankkiin.  
Myös valuutta-asiat.**

He tietävät, että osuuspankki hoitaa laskut käyttötililtä loman aikana, sinne tulevat lapsilisät ja eläkkeet ja valuuttatilille pannaan kotiin tultua käyttämättä jäänyt ulkomainen valuutta uutta lomaa odottamaan. He tietävät tämän ja ovat keskittäneet kaikki raha-asiansa osuuspankkiin. Se tietää hyvää matkaa se.



**TURUN SEUDUN OSUUSPANKKI**

**Matkarahat  
kotiinpäin**



**FINNAIR**

**Vankkaa  
kokemusta**

Väitös- ja tieteiskirjoista  
sekä muista painotuotteista  
eduksenne

Kirja ja offsetpaino  
**typopress** 

Uittamontie 2 20810 Turku 81

Puh. 921-356315

# KIRJALLISUUSESITTELYJÄ JA ARVIOITA

## MAALLEMUUTON KARTOITUS

Simo Hakamäki:

*Maaseudulle muutto muuttoliikkeen osana, Jyväskylän Studies in Education, Psychology and Social Research 38, Jyväskylän Yliopisto, Jyväskylä 1978, 175 s.*

Muuttoliiketeorian uranuurtajalla, E.G. Ravensteinillä, on täytynyt olla poikkeuksellinen oivaltamiskyky: puutteellisten tilastotietojen ja olemattomien tutkimusten pohjalta hän laati jo 1880-luvulla joukon muuttoliikettä koskevia yleistyksiä, jotka nykyistenkin tutkimusten mukaan näyttävät yhä pitävän paikkansa. Ravensteinin klassiset kirjoitukset olisi syytä julkaista uutena laitoksena, koska eräät hänen havaintonsa keksitään ikään kuin uusina ajatuksina kerta kerran jälkeen uudelleen.

Eräs Ravensteinin keskeisimmistä yleistyksistä oli se, että jokainen merkittävä muuttovirta saa aikaan vastakkaisuuntaisen muuttovirran. Kun Ravensteininkin mukaan muuttojen päävirta suuntautuu keskuksiin, vastavirta (joka ei välttämättä koostu pelkästään paluumuutoista) käy siten keskuksista pois päin. Niissä lukuissa empiirisissä muuttoliikete tutkimuksissa, joita on mitä moninaisimmissa olosuhteissa pantu toimeen sitten Ravensteinin päivien, tämä vastavirta-ilmio on kuitenkin tutkimuskohteiden joukossa jäänyt taka-alalle.

Suomessakaan ei ole tähän saakka mainittavasti kiinnitetty huomiota siihen melko huomattavaan maassamuuton osaan, jonka muutot maaseudulle ovat muodostaneet koko muuttoliikkeestä. Tätä tietämyksen aukkoa on Simo Hakamäki ryhtynyt ansiokkaasti täyttämään väitöskirjallaan *Maaseudulle muutto muuttoliikkeen osana*. Tekijän tarkoituksena on ollut täydentää muuttoliikkeen kokonaiskuvaa tutkimuksella, jossa maaseutuhakuista muuttoliikettä tarkastellaan pääosin yksilötasolla, unohtamatta silti yhteisötason näkökulmaakaan. Tutkimuksen sisältöä on luonnollisesti vaikeata kuvata tyhjentävästi lyhyen esittelyn puitteissa, mutta seuraavat poiminnat antanevat jonkinlaisen käsityksen Hakamäen saavuttamista tuloksista.

Tutkimuksen kohteena olivat kahteentoista Keski-Suomen kuntaan v. 1968 muuttaneet 974 ruokakuntaa, joista kuitenkin 254 oli ehtinyt muuttaa uudelle paikkakunnalle ennen v. 1969 toi-

meenpantuja haastatteluja. Jäljellä olleista muuttajista tavoitettiin haastateltaviksi n. 90 % eli 598 ruokakuntaa.

Eräitä tietoja poimittiin lisäksi väestörekistereistä. Syksyllä 1973 suoritetussa seurantalutkimuksessa selvitettiin väestörekistereistä, ketkä muuttajista olivat siihen mennessä muuttaneet uudelleen ja ketkä asuivat vielä tuloalueella.

Hieman yli puolet muuttajista oli muuttanut kirkonkyltiin ja muihin taajamiin ja vajaa puolet haja-asutusalueille. Muiden maassamuuttotutkimusten tavoin tämäkin tutkimus osoitti, että naiset ovat miehiä liikkuvampia. Erityisen selvänä enemmistönä naiset olivat haja-asutusalueille muuttaneiden joukossa.

Vaikka tutkimusalueelle muuttaneet olivat nuoria, he olivat kuitenkin hieman iäkkäämpiä kuin kaikki maassamuuttajat keskimäärin. Siviilisäätyrakenne ei poikennut muista maassamuuttajista. Huomionarvoista kuitenkin oli, että maaseudulle muuttaneiden ruokakuntien päämiehistä melkein joka neljäs kuului passiiviväestöön, johon kuuluvista suurin osa muutti haja-asutusalueille. Haja-asutusalueille muuttaneet olivat lisäksi iäkkäämpiä ja saaneet vähemmän koulutusta kuin taajamiin muuttaneet.

Taajamiin muuttaneet henkilöt olivat tehneet muuttopäätöksensä lähinnä taloudellisten näkökohtien nojalla. Sen tähden taajamahakuiselle muutolle oli luonteenomaista riippuvuus työoloista ja ansiomahdollisuuksista, ansiotason nousu, voimakas työikäisten edustus sekä työskentely palvelu- tai jalostuselinkeinoissa. Sitä vastoin haja-asutusalueille muuttaneiden päämotiivit olivat suureksi osaksi tunnesyitä tai muita ei-taloudellisia tekijöitä. Usein syynä oli avioliitto tai eläkkeelle siirtyminen.

Kuudennes tarkasteltuihin maalaiskuntiin muuttaneista luopui ammatista ja osa vaihtoi ammatissaan. Muuttoon liittyneet ansiotasonmuutokset eivät olleet olennaisia. Myöskään asumismuodon muutokset eivät olleet olennaisia, mutta lähes puolet pääsi muuton seurauksena asumaan suurempaan asuntoon. Muuttajat kokivat asuinpaikkansa muutoksen yleisesti myönteisenä. Kuitenkin uuden asuinkunnan alhainen palvelutaso koettiin kielteisenä piirteenä.

Hakamäen tutkimuksen keskeisimpiä havaintoja on uudelleenmuuton voimakkuus. Tutkimuskuntiin muuttaneista ruokakunnista oli vuoden kuluessa muuttanut edelleen jo runsas neljännes. Viiden vuoden kuluessa oli tarkastelluista ruokakunnista muuttanut uudelle paikkakunnalle yhteensä 52 %. Haastatteluvaiheessa muutos suunnitelmista koottujen tietojen perusteella oli arvioitavissa, että uudelleenmuuttajia olisi kaikkiaan 57 %. Seurantatutkimuksessa ilmeni, että muuttoaikomuksensa ilmaiseista joka kolmas luopui aikeistaan ja joka neljäs muuttohaluton oli kuitenkin muuttanut. Muuttajien ilmaistemien ennakoarvioiden perusteella ei tutkimuksen mukaan pystytä luotettavasti ennakoimaan tulevaisuudessa tapahtuvia muuttoa.

Tutkimuksensa empiirisen aineiston käsittelyn pohjalta Hakamäki on kehittänyt muuttoliikkeen

eri vaiheita kuvaavan mallin. Siinä kuvataan, miten muuttoprosessi liittyy ihmisten elämäntien eri lohkoihin. Mallin pääasiana on se, että siinä lähtö- ja tulotilanteen lisäksi otetaan huomioon niiden väliin sijoittuvat osavaiheet. Muuttoprosessin esittäminen kymmenvaiheisena tapahtumasarjana antaa varsin todenmukaisen kuvan muuttoliikkeeseen sisältyvästä kokonaiskäyttäytymisestä.

Väitöskirjallaan Simo Hakamäki on valottanut tähän saakka vähälle huomiolle jäänyttä muuttoliikkeen osa-aluetta. Hänen tutkimuksensa hyödyllisyyttä lisää luonnollisesti se seikka, että näin saatua tuloksia voidaan tuoreeltaan käyttää hyväksi niissä suunnitelmissa, joita mm. tilastokeskuksella on muuttoliikkeen kartoittamiseksi.

Altti Majava

## NORJALAISTEN MUUTTOMOTIIVIT

*Statistisk Sentralbyrå:*

*Flyttemotivundersøkelsen 1972, Samfunnsøkonomiske studier 35, Oslo 1977, 233 s.*

Norjan tilastollinen keskuslaitos sekä kaupunki- ja aluetutkimuslaitos NIBR panivat v. 1972 yhdessä toimeen varsin laajan haastattelututkimuksen, jolla kartoitettiin norjalaisten maassamuuton motiiveja. Yhteiskuntapoliittisessa suunnittelussa oli havaittu, että käytettävänä olevista tilastoista saatiin kyllä riittävästi tietoja muuttoliikkeestä alueellisenä ilmiönä mutta että yksilötason tietoja ei ollut saatavana. Tutkimuksella pyrittiin sen tähden saamaan selville mm. muuttajien ilmoittamat muuton syyt, muuton yhteydessä tapahtuvat muuttajien elämäntilanteen myönteiset ja kielteiset muutokset, yksittäisten muuttovirtojen koostumuksen muut kuin puhtaasti demografiset tunnusmerkit, kuntien sisäinen muuttoliike, muutoista aluesuunnittelulle aiheutuvat seuraamukset, muuttajien asumismielitymukset ja edelleenmuuttoalttius sekä perusteita alueellisten väestöennusteiden laatimiseksi.

Tutkimusta suunniteltaessa käytiin huolellisesti lävitse käytettävissä olevat muuttoliiketeoriat, joita niin tässä kokoomaraportissa kuin erillisessä julkaisussakin on seikkaperäisesti selvitetty. Mitään varsinaisesti uutta teoreettista viitekehystä ei tutkimusta varten kuitenkaan kehitelty. Teoreettisen tarkastelun pohjalta laadittu haas-

tattelulomake muodostui varsin laajaksi, sillä muuttajat joutuivat vastaamaan 158 kysymykseen ja vertailuryhmän ei -muuttajat 86 kysymykseen. Tästä huolimatta muuttajilta ei kysytty esimerkiksi muuttopäätöksen vaatimaa harkinta-aikaa, muuton ajankohdan valintaan liittyviä seikkoja, paluumuuttoaikomuksia, aikaisempien muuttojen syitä taikka henkilökohtaisten kontaktien alueellista laajuutta.

Tutkimuksen kohteena olivat ne 16-74 -vuotiaat henkilöt, jotka olivat muuttaneet jostakin kunnasta toiseen v. 1971. Otoksesta 21 % jäi haastatteleematta, joten tulokset perustuvat 2 894 maassamuuttajan antamiin vastauksiin. Vertailuryhmäksi poimittiin vastaavanikäisiä henkilöitä, jotka eivät muuttaneet v. 1971 ja joita aineistossa oli mukana 1 315 (kato oli 16 %). Vertailuryhmän väestöllinen rakenne ei kuitenkaan ollut sama kuin muuttajien rakenne, mikä lienee vaikeuttanut johtopäätösten tekemistä muuttajien ja ei-muuttajien välisistä eroista.

Väestötilaston mukaan muuttajat keskittyvät voimakkaasti ikäryhmään 16-29 vuotta. Haastattelututkimus osoitti muuttaneisuuden riippuvan lisäksi perheasemasta ja mahdollisten lasten iästä. Niinpä lapsettomat muuttivat useammin kuin lapsiperheet, joista liikkuvimpia olivat alle 2-vuotiaita lapsia omaavat perheet. Pitkäaikaista koulutusta saaneiden liikkuvaisiin ikäkausii ajoitui jonkin verran myöhäisemmäksi kuin muilla muuttajilla, ja he olivat kaikissa ikäryhmissä vilkkaimmin muuttavia. Ei-muuttajiin verrattuna

muuttajat olivat vähemmän vakiintuneita, sillä varsinkin monet heistä olivat vaihtaneet usein työpaikkaa tai työnantajaa. Ei-muuttajilla oli kiinteät siteet asuntoon ja työpaikkaan, ja monilla heistä oli useampi kuin yksi työpaikka. Muuttajat asuivat harvemmin omistusasunnoissa. Lisäksi heillä oli ollut takanaan useampia muuttoja kuin ei-muuttajilla.

Muuttajista ilmoitti asuinpaikkaa vaihtaneensa työolosuhteiden vuoksi 35 % ja asunto-olojen vuoksi 27 %. Joka kymmenes muutti perhesyiden vuoksi, lähes yhtä moni koulutusolosuhteitten takia sekä samaten noin 10 % ympäristöolosuhteitten vuoksi. Muuton syyt vaihtelivat elämäntaiheen mukaan. Pikkulapset olivat passiivisia seurannaismuuttajia, mutta teini-ikäiset muuttivat etupäässä työn, koulutuksen tai avioliiton vuoksi. Avioliiton muuttomissa syyksi mainittiin olivat miltei yksinomaan naisia, mutta muuttomotiivit eivät olennaisesti eronneet sukupuoleten kesken. Asumis- ja ympäristötekijät olivat erityisesti lapsiperheiden merkittäviä muuttovaikuttimia. Keski-ikäiset muuttivat pääasiassa työn, asunnon ja ympäristön vuoksi. Vanhimmissa ikäryhmissä ei työ ollut olennainen muuton syy, jollaisena usein mainittiin asunto-, ympäristö-, terveys- tai perheolosuhteet.

Haja-asutusalueilla ja syrjäseuduilla muuttavien muuttosyyt liittyivät selvästi useimmin työolosuhteisiin. Näin oli erityisesti alkutuotannossa toimivien laita, joiden liikkuvuus kokonaisuutena oli vähäistä. Taajaan asutuilla seuduilla ja keskuksissa työolosuhteitten merkitys muuttovai- kuttimena oli vähäisempi, kun taas monet perus- telivat muuttoa asuin- ja ympäristötekijöillä. Useimmat muutot näyttivät saaneen alkunsa arkipäiväisistä ja vähemmän ongelmallisista tilan- teista. Kuitenkin monet muutot tapahtuivat enemmän tai vähemmän pakonomaisista syistä ja saattoivat aiheuttaa muuttajille ongelmia.

*Leveelahti, Ilkka: Taloudellisten tekijäin vaikutuksista muuttoliikkeen määrään. Sovellutusalueina Uudenmaan ja Pohjois-Karjalan läänit vuosina 1962-1976, Tampereen yliopiston kansantaloustieteen laitoksen tutkimus-sarja B 44/1978, Tampere 1978.*

Ilkka Leveelahti pyrkii tutkimuksessaan rakentamaan "mahdollisimman relevantteja" maassa- muuton selityksille. Teoreettisessa osassa muut-

Runsas puolet muuttajista arvioi kokonaisuutena ottaen hyötynensä muutosta. Tämä oli yleisempää perhemuutoissa kuin yksinäisten ihmisten muuttaessa. Muita useammin mainitsivat elämäntaihe- olosuhteittensa parantuneen ne muuttajat, jotka siirtyivät vähemmän kaupunkimaisiin olosuhteisiin. Keskuksiin muuttaneista huomattava osa sai paremmat työ- ja palvelumahdollisuudet, mutta suhteellisen harvat pystyivät parantamaan asumis- olojaan tai lastensa leikkimahdollisuuksia.

Suunnilleen puolet niistä muuttajista, joiden työolosuhteet muuttuivat, sai parempaa palkkaa muuton jälkeen, kun taas 15 % koki ansiotason alenemista. Eniten lisääntyivät nuorimpien muuttajien palkkatulot. Miehet hyöttyivät muutosta taloudellisesti naisia useammin; samaten hyöttyivät ne henkilöt, joiden muutto ei ollut keskushakuista. Muutoin ansiotason muutokset eivät olleet niin huomattavia, että taloudellisten seikkojen voitaisiin katsoa olleeh merkittävä muuttopäätöksen syy. Työttömyyden takia muuttaneet joutuivat työttymään vähäisempään tulotason nousuun kuin muut muuttajat.

Yhteiskunnan muuttumisprosesseissa maassamuutto on useinkin tärkeä osatekijä. Norjassa vuonna 1971 tapahtunut maassamuutto ei merkittävästi vaikuttanut näihin muutosprosesseihin. Kokonai- suuteena ottaen maaseutu sai hiukan muutto- voittoa taajamilta. Elinkeinorakenne ei sanotta- vasti muuttunut maassamuuton takia. Kaiken kaikkiaan on pääteltävissä, että maassamuuton nettovaikutukset olivat merkityksettämiä suhteessa muuttaneiden yksilöiden lukumäärään ja niihin muutoksiin, joita yksittäiset muuttajat joutuivat kokemaan.

Altti Majava

toliikefunktio johdetaan klassisesta talusteoriasta, keynesiläisestä teoriasta sekä käyttäen ns. inves- tointiteoreettista lähestymistapaa, joka tunnetaan myös neoklassisena johtamistapana. Lisäksi tar- kastellaan teoreettisesti eräiden keskeisten sel- littäjien: nimellisen ja reaalin palkkatasoeron, verotuksen, verovähennysten, työttömyyden ja työttömyyskorvausten muuttoliikevaikutuksia. Myös elinkeinorakenteen muutos ja asuntojen saatavuus pyritään ottamaan huomioon.

Kehitetyt muuttoliikefunktiot estimoidaan Uudenmaan ja Pohjois-Karjalan lääneistä aikasarja-aineistosta. Erikseen selitetään tulomuuttoa, lähtömuuttoa ja nettomuuttoa. Läänit on valittu sillä perusteella, että ne edustavat lääneittäisen tulojakautuman ääripäitä Suomessa.

Edellä kuvattu tutkimusasetelma on järkevä. Yksityiskohtiin voidaan kuitenkin esittää eräitä huomautuksia.

Teoreettisessa osassa saadaan tulos, että klassisen teorian mukaan muuttoliike johtuu reaali-palkkaeroista ja keynesiläisen teorian mukaan lisäksi työllisyystilanteesta. Aiemmin on kuitenkin päädytty vivahteikkaampiin tuloksiin. Klassisesta talousteoriana johdettu muuttoliiketeoria liittyy lähinnä optimiväestöteoriaan, jonka avulla muuttoliikkeen riippuvuutta taloudellisista syistä voidaan kuvata monipuolisemmin. Pyrkimys tuoda makrospektejä muuttoliikeanalyysiin on periaatteessa kuitenkin kannatettavaa.

Muuttoliikkeen välittömien syiden — erityisesti palkkatasoeron — erittely on teoreettisen osan ja ehkä koko tutkimuksenkin parasta antia. Hinnnoilla, veroilla, eläkkeillä, työttömyysturvalla laajemmin ottaen sosiaaliturvalla on muuttoliikkeeseen tiettyjä pitkän aikavälin vaikutuksia. On kuitenkin kyseenalaista, missä määrin ihmiset tiedostavat näiden aiheuttamat alueiden väliset erot tai muutokset ajassa lyhyellä tähtäyksellä.

Investointiteoreettinen lähestymistapa on teorian elegantti. Käytännössä kuitenkin on vaikeata operationalisoida esimerkiksi jäljellä olevalta työsäoloajalta nykyhetken diskontattua nettohyötyä. Erityisen vaikeata tämä on aggregoidun tason analyysissä — kuten tarkasteltavana olevassa tutkimuksessa. Muuttajien kokemien odotusten operationaalisten mittareiden kehittämiseen tulisi jatkotutkimuksissa kiinnittää erityistä huomiota.

Teoreettisessa tarkastelussa sukeltaa esiin käsite "autonominen muuttoliike", jota muuttoliiketutkimus tai teoria ei tunne. Onko kyseessä empiirisissä funktioissa esiin tuleva vakio-termi, jota yritetään jotenkin perustella teoreettisesti? Vakio-termille voidaan kyllä löytää perustellumpiakin tulkintoja.

Väestön määrän tulkitseminen "muuttopotentiaali" perustuu ilmeisesti gravitaatio -ajatteluun. Työvoimapolitiiselta kannalta käsite lienee kuitenkin katsottava vanhentuneeksi. Väestön muutoksilla, työhön osallistuvuuden muutoksilla ja työvoiman kysynnän muutoksilla on merkittävämpi vaikutus muuttoliikkeeseen kuin väestön

määrällä sinänsä. Lisäksi em. tekijät saattavat vaihdella eri suuntiin.

Tutkimuksessa on oletettu, että tuloalueen työllisyystilanne heijastuu palkkatason kautta tulomuuttoon. Tällainen hyvin pieni vaikutus lienee toki olemassa, mutta kyllä välitön vaikutus on suurempi. Ihmiset muuttavat esimerkiksi Helsingin seudulle tai Ruotsiin saadakseen työtä. Jos työllisyystilanne tuloalueella heikkenee, tulomuutto pienenee, sillä kehittyneillä työvoimamarkkinoilla tuloalueen avoimet työpaikat ovat muuton välttämätön edellytys.

Eri asia on se, että tuloalueen työllisyystilannetta ei ole sisällytetty funktioon selittäjäksi. Tällöin palkkatasonmuutuja toimii samalla työllisyystilanteen korvikemuuttujana. Osa työllisyystilanteen selitysvaikutuksesta kanavoituu palkkatasonmuuttujan kautta — kuten Phillips-käyrä implikoi.

Tutkimuksessa yhdistetään myös tulo- ja lähtöalueen työttömyysmuuttajat. Tällöin oletetaan implisiittisesti, että tulo- ja lähtöalueen työttömyydellä on yhtä suuri rajavaikutus muuttoliikkeeseen. Tämä ei kuitenkaan pidä paikkaansa. Tuloalueen työllisyystilanteella on sitä suurempi vaikutus, mitä vähemmän tuloalueella on muuttohalukkaille sopivia työpaikkoja. Tällöin muuttoliike joutuu sopeutumaan tarkasti tuloalueen työllisyystilanteen vaihteluihin. Jossain erikoistapauksessa saattaa tosin tulo- ja lähtöalueen työllisyystilanteella olla yhtä suurikin vaikutus muuttoliikkeeseen. — Myös palkkatasoeromuuttajien käyttö implikoi, että tulo- ja lähtöalueen palkkatasolla on yhtä suuri vaikutus muuttoliikkeeseen.

Osoittautui, että Pohjois-Karjalaan muutolle tutkimuksessa ei saada kovin hyviä selitysmalleja. Tämä on luonnollista, koska paluumuuton problematiikkaa tutkimuksessa ei lainkaan käsitellä. Valtaosa Pohjois-Karjalaan muutosta on paluumuuttoa, eli se riippuu aiemmasta lähtömuutosta. Vastaavasti osa Uudenmaan läänistä lähtevästä muutosta on paluumuuttoa.

Kokonaisarviointina sanoisin, että tutkimuksessa esitelty teoreettinen tarkastelu ja empiirinen analyysi kyllä ovat kehityskelpoisia, mutta tässä vaiheessa ne eivät tarjoa mitään lopullisia ratkaisumalleja. Tutkimuksessa kehitellyt muuttoliikemallit eivät suinkaan ole "mahdollisimman relevantteja" siinä mielessä että ne olisivat riittävän käyttökelpoisia.

Kari Hietala



# SIIRTOLAISUUSINSTITUUTIN KIRJASTOON SAAPUNEITA JULKAISUJA PUBLICATIONS RECEIVED

**Aiheala: Siirtolaisuus ja muuttoliikkeet**

**Subject: Migration movements**

Arbetsmarknadsforskning i Norden. Katalog över nyligen avslutade, pågående och planerade projekt. Del 1-3 - handbok. NU -serien B 1978:20.

Sthlm 1978.

AURELIUS, Göran, Sociomedical aspects of the integration of immigrant children in a Swedish county. Sthlm 1978. 130 p.

The Canadian ethnic mosaic. A quest for identity. Ed. by Leo Driedger. Toronto, Ontario 1978. 352 p.

EKLUND, Arne, Litteratur om Värmlandsfinnarna. Bibliografisk förteckning. Karlstad 1953. 97 s.

HAKAMÄKI, Simo, Maaseudulle muutto muuttoliikkeen osana. Väitöskirja. Jyväskylän Studies in Education, Psychology and Social Research 38. Jyväskylä 1978. 175 s.

HARNEY, Robert F. & TROPER, Harold, Immigrants. A portrait of the urban Experience 1890-1930. Toronto, Ontario 1975. 212 p.

HELLOQVIST, Sven, Bakgrunden till 1800-talets värmländska arbetsvandringar. Karlstad 1977. 23 s.

JUNGAR, Sune, Finländare i Ryssland. Utflyttningen till Ryssland 1809-1917. Å A Hist. instit. Meddelanden Nr 1. Åbo 1972. 140 s. (dupl.)

JUNGAR, Sune, Från Åbo till Ryssland. En studie i urban befolkningsrörlighet 1850-1890. Acta Academiae Aboensis A 47:3. Åbo 1974. 108 s.

LEVEELAHTI, Iikka, Taloudellisten tekijöiden vaikutuksista muuttoliikkeen määrään. Ta Y kans. tal. tiet. lait. tutk. sarja B:44. Tampere 1978. 179 s. (mon.)

MATTSON, C. V., History of the International Order of Runeberg. Portland, Oregon 1977. 310 p. (mim.)

MELLA, Iikka & HONKANEN, Ossi, Kunnittainen väestöennuste 1978-2010. Tilastokeskus, Tilastotiedotus VÄ 1978:17. Helsinki 1978. 76 s. (mon.)

MIGRANT WOMEN SPEAK. London 1978. 164 p.

MYHRMAN, Anders, Emigrantbiografier VIII. Åbo Akademis bibliotek, Stencilserie Nr 22. Åbo 1978. 63 s. (dupl.)

MYRSKYLÄ, Pekka, Muuttoliike: Maassamuutto sekä Suomen ja Ruotsin välinen muuttoliike 1950-1975. Tilastokeskus, Tutkimuksia No 48. Helsinki 1978. 163 s. (mon.)

OKKO, Paavo, Tutkimus ohjailevan aluepolitiikan teoriasta ja Suomen aluepolitiikasta. Turun kauppakork. k:n julk. A-6: 1978. Turku 1978. 256 s. (mon.)

OUVINEN—BIRGERSTAM, Pirjo, Studie- och fritidsverksamhet bland finska invandrarföräldrar åren 1974-1978. Lunds univ., Pedagog. institutionens rapp. Nr. 16. Lund 1978. 69 s. (dupl.)

SOPEMI—Report to OECD on immigration to Sweden in 1977 and the first half of 1978. Commission on Immigration Research: Report Nr 6. Sthlm 1978. 48 p. (mim.)

TOUKOMAA, Pertti, Assimilation and integration as alternative modes of adaptation for linguistic minorities. HY sos. psyk. lait. tutkimuksia 4/-78. Helsinki 1978. 16 s. (mon.)

TURESSON, Gunnar, Värmländska kulturtraditioner. Del VII. Sthlm 1972. 287 s.

VALTONEN, Hannu, Kemin ja naapurikuntien välinen muuttoliike. Ta Y kans. tal. tiet. lait. tutk. sarja B:43. Tampere 1978. 57 s. (mon.)

#### **Muuta kirjallisuutta** **Other subjects**

ANTTILA, Inkeri, Papers on crime control 1977-1978. Oik. pol. tutk. lait. julk. 26. Helsinki 1978. 106 s. (mon.)

The fertility decline in the Nordic countries. The fourth Scandinavian demographic symposium 10-12 June 1976 in Rungsted, Denmark. Copenhagen 1978. 163 p.

HEIMONEN, Matti, Von Neumannin kasvumallin sovellutus Suomen talouteen. Ta Y kans. tal. tiet. lait. julk. sarja A:3. Tampere 1974. 121 s. (mon.)

JOUTSEN, Matti, Maallikot alioikeuksissa. Tutkimustietoja eri maista. Oik. pol. tutk. lait. julk. 27. Helsinki 1978. 72 s. (mon.)

LAAKSO—WILLSON, Heljä, Tietoja oikeuspoliittisista tutkimuksista 1977-1978. Oik. pol. tutk. lait. julk. 28. Helsinki 1978. 73 s. (mon.)

LAHIKAINEN, Anja Riitta & LAHIKAINEN, Seppo, Nuorten miesten ammatillinen ja koulutuksellinen suuntautuminen sosiaalisen taustan ja elämäntavan valossa. Työvoimaministeriö, Suunn. os. Työvoimapolitiitt. selvityksiä 18. Helsinki 1978. 150 s. (mon.)

MARKKANEN, Erkki, Maaseutuväestön varallisuusolot ja luottosuhteet Sisä-Suomessa elinkeinoelämän murroskaudella v. 1850-1914. Studia Historica Jyväskyläänsia 14. Tampere 1977. 263 s.

MARTIO, Jukka, Reumalääkkeiden sivuvaikutuksina ilmenneet ylempään mahasuolikanavan sairaudet ja veritaudit Suomessa. Acta Universitatis Tamperensis A 96. Helsinki 1978. 86 s.

TANSKANEN, Antti, Lyhytaikaiset pääomaliikkeet ja valuuttamarkkinoiden dynamiikka. Ta Y kans. tal. tiet. lait. julk. sarja A:4. Tampere 1974. 190 s. (mon.)

TÖRNUDD, Patrik, Crime trends in Finland 1950-1977. Oik. pol. tutk. lait. julk. 29. Helsinki 1978. 48 s. (mon.)

# SIIRTOLAISUUSINSTITUUTIN VALTUUSKUNTA 1979

Ministeriöt	Varsinainen jäsen	Varajäsen
Opetusministeriö	Ap.os.pääll. Pirkko Mela	Kultt.siht. Raija Kallinen
Työvoimaministeriö	Os.pääll. Heikki Salovaara	Vs.tutkija Harri Kukkonen
Ulkoasiainministeriö	Toim.pääll. Anders Huldén	Tied.siht. Ritva-Liisa Elomaa
<b>Julkiset yhteisöt</b>		
Turun kaupunki	Ap.kaup.joht. Johannes Koikkalainen	Kaup.siht. Paavo Mäkinen
<b>Korkeakoulut</b>		
Helsingin yliopisto	Prof. Pertti Virtaranta	Prof. Yrjö Blomstedt
Jyväskylän yliopisto	Prof. Mauno Jokipii	Ap.prof. Erkki Lehtinen
Oulun yliopisto	Prof. Uuno Varjo	Prof. Kyösti Julku
Tampereen yliopisto	Vt.prof. Olli Kultalahti	Yliopett. Matti Kaasinen
Turun yliopisto	Prof. Terho Pulkkinen	FT Jorma Kytömäki
Åbo Akademi	Prof. Bill Widén	Prof. Sune Jungar
<b>Vapaat yhteisöt ja järjestöt yms.</b>		
Kirkon ulkomaanasiain toimikunta	Kirkkoherra Päivö Tarjamo	Pääsiht. Jaakko Launikari
Mannerheimin Lastensuojeluliitto	Kanslianeuvos Pekka Heimo	Prof. Ole Wasz-Höckert
Pohjois-Karjalan yliopistoseura	Dos. Veijo Saloheimo	-----
Pohjola-Norden Yhdistys r.y.	Joht. Ahti Fredriksson	Toim.joht. Veikko Karsma
Seutusunnittelun Keskusliitto	Arkkitehti Raimo Narjus	Tutk.siht. Timo Sinisalo
Suomalaisuuden Liitto	Pääsiht. Pentti Palmu	Yht.kand. Jurkka Linna
Suomen Nuorison Liitto	Liikkeenjoht. Esko V. Koskelin	Toim. Matti Jussila
Suomi-Amerikka Yhdistysten Liitto	Kouluneuvos Jussi Saukkonen	Toim.joht. Lars Nystén
Suomi-Seura r.y.	Prof. Jorma Pohjanpalo	Os.pääll. Osmo Kalliala
Svenska Finlands Folktingsfullmäktige	Prof. Harald Teir	Lis. Roger Broo
Turun yliopistosäätiö	FM Eero Numerla	Teoll.neuvos Veikko Valavaara
Unioni Naisasiainliitto Suomessa	Varatuomari Eva-Brita Björklund	Maist. Karmela Bélinki
Varsinais-Suomen Maakuntaliitto	Toim.joht. Perttu Koillinen	Jaostosiht. Kauno Lehto
Väestöliitto	VTT Aarno Strömmer	Toim.joht. Jouko Hulkko
<b>Ruotsissa olevat</b>		
Immigrant-Institutet (Borås)	Toim. Osmo Vatanen	Annikki Nikula-Benito
Ruotsin Suomalaisseurojen Keskusliitto	FM Markku Peura	Matti J. Korhonen

## SIIRTOLAISUUSINSTITUUTIN JULKAISUT

### A 1. Olavi Koivukangas

Suomalaisen siirtolaisuus Australiaan toisen maailmansodan jälkeen (Finnish Migration to Australia since World War II). Kokkola 1975, s. 262.

### A 2. Pertti Virtaranta

Tutkimus amerikkansuomesta, osa I (A Study on the Finnish Language in America, Part I) (painossa - in print)

### A 3. Maija-Liisa Kalhama (toim.)

Ulko-suomalaisuuskongressin 27.-28.6. 1975 esitelmät ja puheen-voorit. Jyväskylän Kesa 24.6.-3.7. 1975. Turku 1975, s. 104.

### A 4. Olavi Koivukangas, Raimo Närjus, Sakari Sivula (toim.)

Muuttoliikesymposium 1975. Esitelmät ja keskustelut. Ruissalon kongressi-hotelli. Turku 20.-21.11. 1975. Vaasa 1976, s. 186.

### A 5. Eva Jäykkä, Maija-Liisa Kalhama (toim.)

USA:n 200-vuotisjuhlaseminaarin esitelmät ja tuntisuunnitelmat. Ruissalon kongressi-hotelli. Turku 2.-3.6. 1976. Vaasa 1977, s. 148.

### A 6. Taru Sundsten

Amerikkansuomalainen työväer-teatteri ja näytelmäkirjallisuus vuosina 1900-39 (Finnish-American workers' theater and drama-literature 1900-39). Vaasa 1977, s. 104.

### Erikoisjulkaisut:

Vilho Niitumäe, Jussi Saukkonen, Tauri Aaltonen, Olavi Koivukangas (eds.) Old Friends - Strong Ties, the Finnish Contribution to the Growth of the USA. USA:n 200-vuotisjulkaita. Vaasa 1976, s. 349.

### B 1. Bill Widen

Korpobor i Amerika (Emigrants from Korpo in America). Åbo 1975, s. 197.

### B 2. Holger Wester

Innovationer i befolkningsrörligheten... En studie av spridnings-förlopp i befolkningsrörligheten utgående från Petalax socken i Österbotten. Stockholm 1977, s. 221.

### C 1. Reino Kero

Migration from Finland to North America in the Years between the United States Civil War and the First World War. Vammala 1974, s. 260.

### C 2. Olavi Koivukangas

Scandinavian Immigration and Settlement in Australia before World War II. Kokkola 1974, s. 333.

### C 3. Michael G. Karni, Matti E. Kaups, Douglas J. Ollila Jr. (eds.)

The Finnish Experience in the Western Great Lakes Region: New Perspectives. Vammala 1975, s. 232.

### C 4. Auvo Kostainen

The Forging of Finnish-American Communism, 1917-1924. A Study in Ethnic Radicalism. Turku 1978, s. 225.

### Olavi Koivukangas - Simo Toivonen

Suomen siirtolaisuuden ja maassamuuton bibliografia. A Bibliography on Finnish Emigration and Internal Migration. Turku 1978, s. 226.

Julkaisuja saa tilata osoitteella: Siirtolaisuusinstituutti  
Rak. 46, Kasarmialue  
20500 Turku 50, Finland