

# Maaseudun autioituminen Esimerkkialueena Ruukin kunta

JUNTUNEN, ESKO KALEVI, LUK,  
Oulun yliopisto

Esitelmä perustuu Ruukin kunnan autiotilatutkimukseen, johon tiedot on kerätty vuonna 1975. Ruukin kunta sijaitsee Pohjois-Pohjanmaalla, 50 km Oulusta etelään. Se on maatalousvaltainen kunta, missä maalaiskunnalle tyypilliset ongelmat tulevat selvästi esille: voimakas poismuutto, keskustan teollistaminen, kunnan sisäinen muuttoliike, maanviljelijäväestön ikärakenteen vinoutuminen.

## Maatilojen autioitumisen laajuus

Maatilojen autioituminen on yleismaailmallinen ilmiö, joskin se muualla länsimaissa on alkanut aikaisemmin kuin maassamme. Autioitumiseen vaikuttavat tekijät ovat moninaiset, jotka ovat kietoutuneet tiiviisti yhteen sosiaalisten, taloudellisten, psykologisten sekä luonnontekijöiden kanssa. Mitään syytä ei voida rajata omaksi ryhmäkseen, joka olisi muita tärkeämpi.

Kaikkiaan Ruukin kunnassa on tehty 227 pellonvarausopimusta (kuva 1). Niistä oli vuonna 1975 voimassa 184, mikä on runsaat 25 % kunnan yli yhden peltohehtaarin tiloista. Sopimuksia on solmittu eniten vuonna 1969, jolloin 91 viljelijää paketoiti tilansa. Pellonvaraustoiminta hidastui vuosi vuodelta, niin että vuonna 1974 sopimus solmittiin enää kuuden viljelijän kanssa. Lisäksi Ruukin kunnassa on 70 sellaista autiota viljelmää, joita ei ole paketoitu. Pellonvaraustoiminnan laajuus sekä prosentteina pinta-alasta että tilojen lukumäärästä edustaa suunnilleen tyypillistä Pohjois-Pohjanmaan kuntaa, jossa maataloudella on vielä suhteellisen suuri merkitys.

Viljelyksestä luopuminen innovaatioteorian valossa

Maatilojen autioitumisen ja pellonvaraustoiminnan on katsottu kuuluvan nk. innovaatioilmiöihin, jolloin kehitys on alkanut ensiksi asutuskeskusten läheisyydestä ja siirtynyt vähitellen haja-asutusalueelle ja niiden reunaosiin. Nämä piirteet ovat Ruukin kunnassa tulleet voimakkaina esille, jolloin pellonvaraustoiminnan keskuksat ovat Siikajokilaakson varrella sijaitsevien kahden taajaman, Ruukin ja Paavolan, sekä Revonlahden ja Tuomiojan kylien ympärillä (kuva 2).

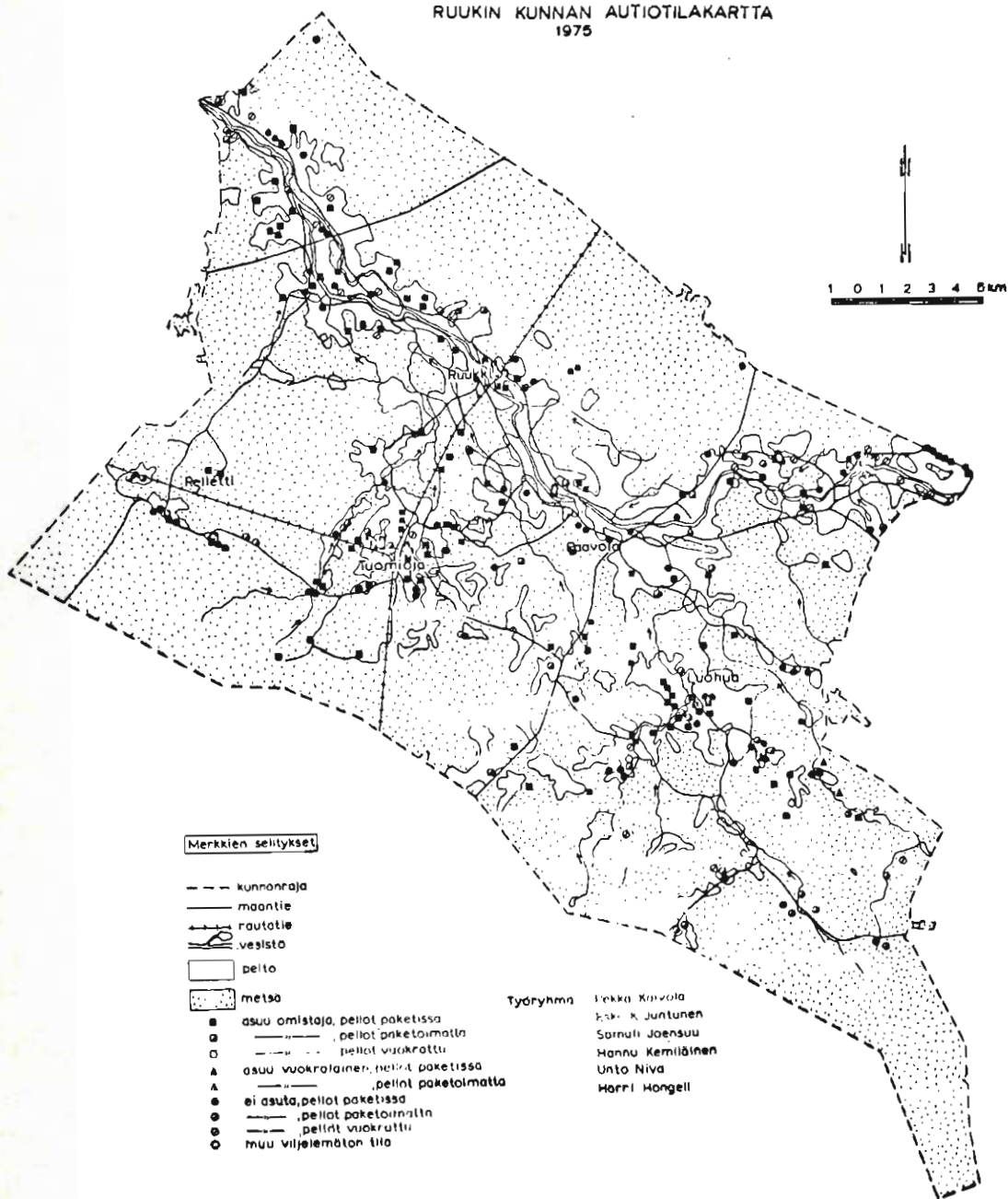
Vuonna 1969 solmituista pellonvarausopimuksista on suurin osa tehty Revonlahdella, Tuomiojalla ja Ruukissa, mitkä käsittivät noin 58 % kaikista vuoden 1969 pellonvarausopimustiloista. Revonlahdella onkin yli puolet kaikista pellonvarausopimuksista tehty ensimmäisenä sopimusvuotena, myös Ruukissa ja Tuomiojalla niiden osuus on suuri.

Pellonvaraustoiminta on levinnyt myöhemmin vuosina kunnan haja-asutusalueille, joskin voimakkaimmat pellonvaraustoiminnan keskusalueet ovat pysyneet jokseenkin samoina. Mutta myös näillä keskusalueilla on pellonvaraustoiminnan ydinalue siirtynyt vuosi vuodelta kylän laitamille.

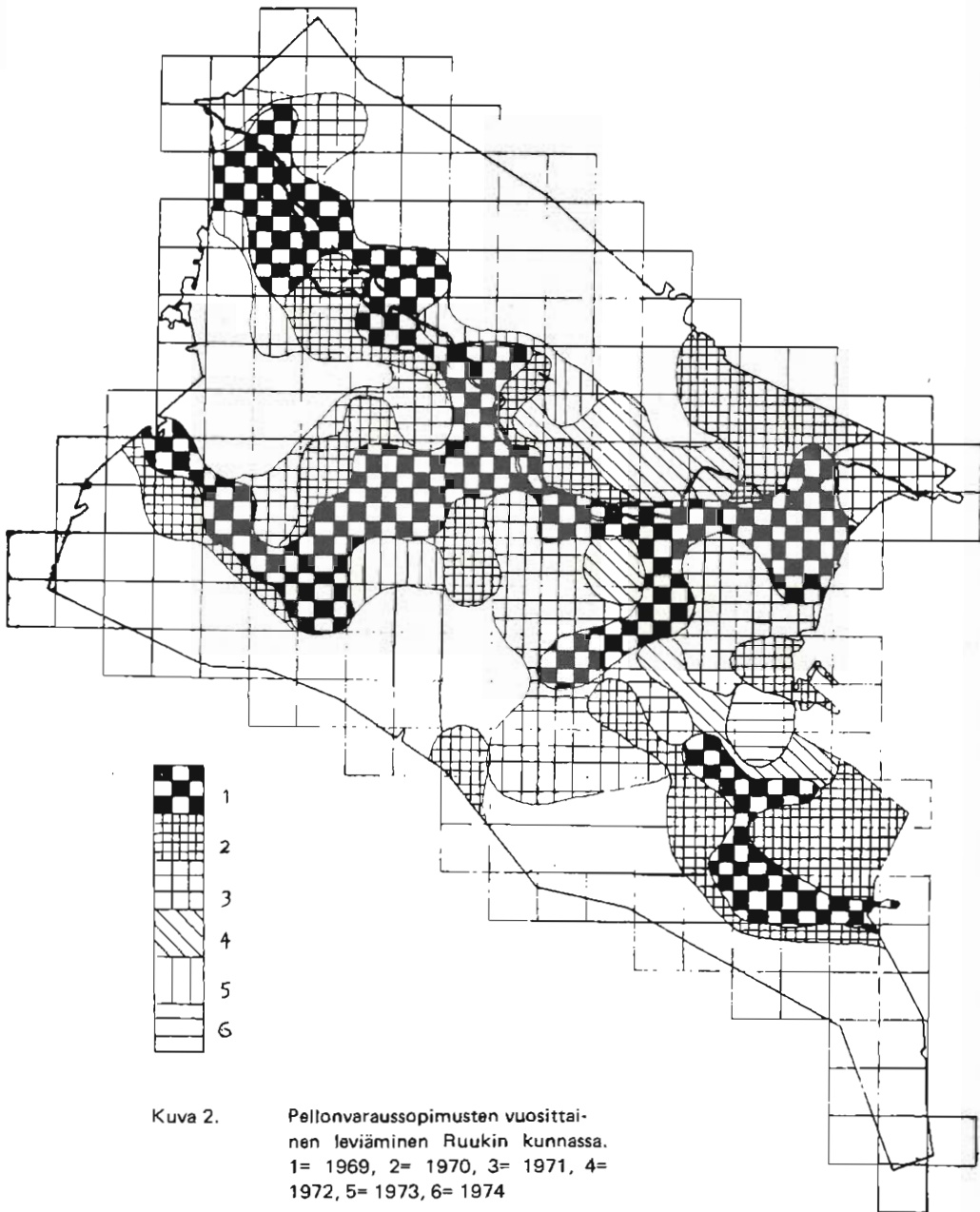
Pellonvaraustoiminnan innovaationomaiseen leviämiseen ovat vaikuttaneet:

- 1) taajamien lähellä asuneet viljelijät ovat jo olleet keskuksessa töissä ennen pellonvaraustoiminnan alkua,
- 2) Ruukin kunnan pääviljelyalueet sijaitsevat keskusalueiden ympärillä,

RUUKIN KUNNAN AUTIOTILAKARTTA  
1975



Kuva 1.



Kuva 2.

Pellonvaraussopimusten vuosittainen leviäminen Ruukin kunnassa. 1= 1969, 2= 1970, 3= 1971, 4= 1972, 5= 1973, 6= 1974

- 3) vaikka tietoa onkin saatu runsaasti tiedotusvälineiden kautta, itse pellonvaraustoiminnasta saadut tiedot ovat levinneet naapureiden välittäminä,
- 4) paketointi on tapahtunut samoilla alueille samoina vuosina. Koska haja-asutusalueilla tiloja on harvassa, ovat ne saaneet hitaammin vaikutteita toisiltaan kuin keskusten läheisyydessä olevat tilat.

Maaseudun autioitumiseen johtaneet tekijät

Maaseudun kiiwas autioituminen saavutti kulminaatiopisteen vuosikymmenien taitteessa ja on jatkunut hieman laimeampana tällä vuosikymmenellä. Autioitumiseen johtaneet tekijät eivät ole yksiselitteisiä, vaan autioituminen on useiden ongelmien summa. Jostakin tekijästä, esim. korkeasta iästä, on muodostunut ilmisyys, jota pidetään autioitumisen aiheuttaneena tekijänä. Huomio ongelmavyöhydin kokonaisuudesta maatalouden ongelmista puhuttaessa on pyritty suuntaamaan muualle, joko tietoisesti tai tiedostamattomasti.

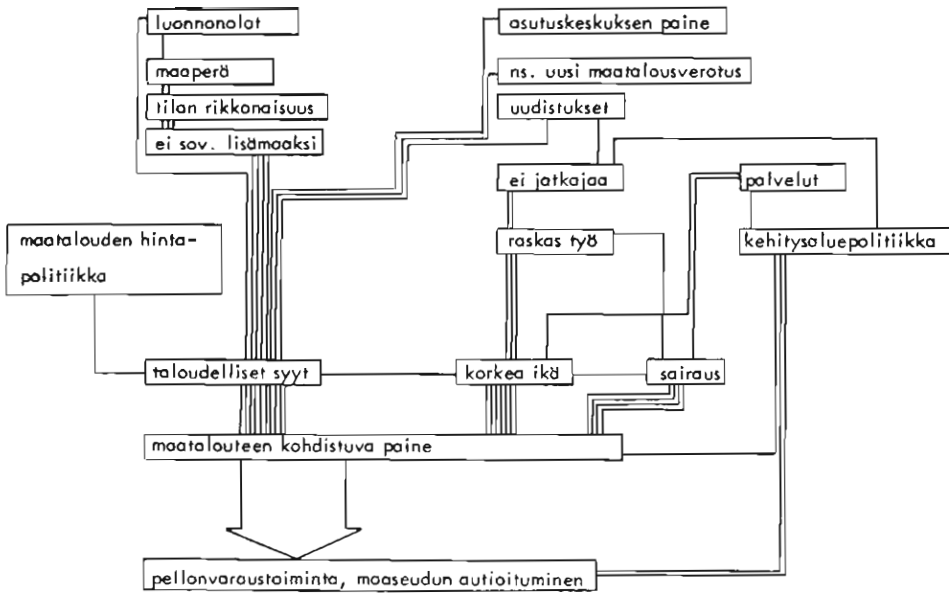
Ruukin kunnan pellonvaraus sopimuksen solmineiden viljelijöiden omakohtaiset vastaukset lopettamisen syistä kuvastavat alistunutta ja huolestunutta mielialaa. Maatalouden tulevaisuutta tarkastellaan synkin mieltein. Se, että syiden verkosto on kasvanut noin suureksi, johtuu jo vuosia vallinneesta maataloutta hyljeksivästä suhtautumisesta. Viljelijää vastaan ei ole tultu riittävän pitkälle ongelmien poistamiseksi. Maatalouden ongelmat on unohdettu teollistamisen varjoon. Maaseudun autioitumista tarkasteltaessa on erotettava:

- 1) latentit 1. piilovaikutteiset tekijät, esim. luonnonolot, maaperä, asutuskeskuksen aiheuttama paine, kehitysaluepolitiikka, sekä osittain ammatin aliarvostus,
- 2) manifestiset 1. tiedostetut syyt, esim. ikä, sairaus, taloudelliset tekijät, suoritettavat uudistukset, raskas työ, ei jatkajaa, maatalouden hintapolitiikka, sekä osittain ammatin aliarvostus.

Kuvassa 3 nähdään maataloudesta luopumisen aiheuttaneet tekijät. Luonnonolot ja maaperä vaikuttavat esim. tilanrikkonaisuuteen ja siihen, että pellot eivät sovellu lisämaiksi. Nämä tekijät vaikuttavat viljelijöiden taloudelliseen asemaan. Luonnonolot vaikuttavat myös suoranaisesti viljelijän talouteen. Yhteiskunnan taholta viljelijään kohdistuvat asutuskeskusten aiheuttama paine ja joihinkin myös ns. uusi maatalousverotus. Tilalla suoritettavat uudistukset ovat saavuttaneet etenkin pienet tilat ahdinkoon. "Raskas työ" ja "tilalla ei jatkajaa" ovat saaneet iäkkäät viljelijät lopettamaan maatalouden. Maatalouden hintapolitiikalla on suoranaisia vaikutuksia taloudellisiin syihin. Taloudelliset tekijät, korkea ikä ja sairaus ovat ilmisyinä vaikuttaneet toisiinsa ja aiheuttaneet painetta maatalouden harjoittamiselle, jolloin tilat ovat autioituneet. Nykyinen kehitysaluepolitiikka on vaikuttanut suoranaisesti maatalouteen kohdistuvaan paineeseen sekä myös autioitumiseen, sillä haja-asutusalueiden palvelut, sekä työtilaisuudet ovat vähenneet minimaalisiksi keskuksia suosivan kehitysaluepolitiikan vuoksi.

Pellonvaraustoiminta ei ole alunalkaen täyttänyt niitä toiveita, joita sille asetettiin. Määrällisesti tavoite jäi saavuttamatta ja kun paketointi kohdistui suurelta osin jo ennestään tuottamattomana olleisiin alueisiin, ei sillä tuotannon supistamisen kannalta ollut suurtakaan vaikutusta. Se ainoastaan laski maatalouden arvostusta ammattina ja kiihdytti maaseudun autioitumista. Pikemminkin pellonvarausjärjestelmä on toiminut eräänlaisena eläkejärjestelmänä. Tämä on nähtävissä mm. pakettitilallisten korkeasta iästä, sairauksien yleisyydestä ja siitä että ylituotannon rajoittaminen asetettiin pakotointiin johtaneista syistä vasta 14. sijalle (kuva 4).





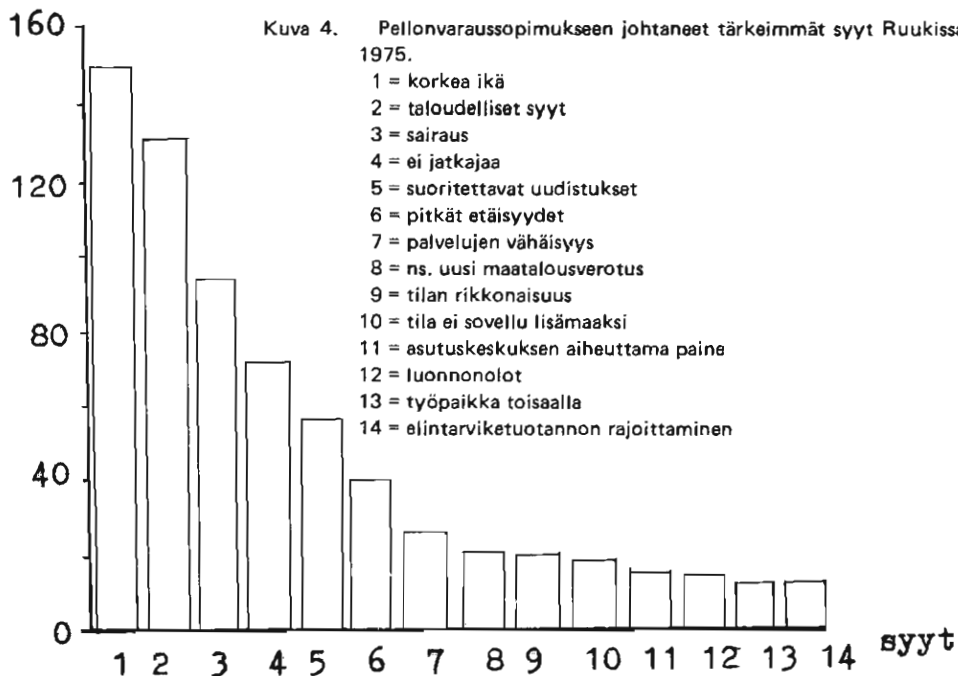
Kuva 3. Maaseudun autioitumiseen johtavat tekijät. Luonnonolot, lähinnä maaperä ja vesirösuhteet vaikuttavat siihen, missä määrin tila on rikkonainen, mikä puolestaan vaikuttaa viljelijän taloudelliseen tilaan. Luonnonolot vaikuttavat puolestaan myös taloudellisiin syihin esim. tulvien ja hallowien muodossa. Luonnosta johtuvien syiden lisäksi autioitumiskehitykseen vaikuttavat luonnollisesti myös suoranaiset taloudelliset tekijät, kuten hintakehitys ja kustannustason nousu. Niiniköön vaikuttavia tekijöitä on myös yhteiskunnan toiminnan piirissä. Asutuskeskuksen aiheuttama paine tuntuu aivan Ruukin taajaman lähellä, missä asutuksen levitessä maatalous syrjäytyy. Maan hinta kohoaa, jolloin viljelijällä ei ole varaa ostaa lisämaata. Keskusten rakennustoiminnan aikaansaama paine kohdistuu usein parhaaseen viljelysmaahan.

### Maatalouden tulevaisuudennäkymät

Maaseudun autioitumisen pysäyttäminen on tärkeä maan tasapainoisen kehittämisen kannalta. Kuvassa 5 on esitetty autioitumiskehityksen ehkäisemiskeinot. Maatilojen elinkelpoisuuden parantaminen vaatii pääomaa. Halpakorkoisten lainojen avulla voidaan käynnistää yksityisten tilojen kehittäminen. Niiden avulla voidaan tiloilla suorittaa perusparannuksia ja koneistusta. Maatalouden suunnittelun kehittäminen ja tiedon jakaminen nuorisolle ovat tärkeitä tehtäviä. Viljelijöiden koulutus mahdollistaisi heidän omien resurssiansa hyödyntämistä, jonka jälkeen erikoistuminen olisi mahdollis-

ta. Koulutus voisi tapahtua ns. luppoaikana. Maataloustuotteiden tuontia olisi rajoitettava, jotta taataan oman tuotteille riittävät markkinat. Tilakoon suurentamisella ja tilojen käytön rajoittamisella vain maatalouskäyttöön turvattaisiin viljelijän asema. Perintölakia tulisi muuttaa pian siten, että maatalouden harjoittamisesta kiinnostuneimmalla ja pystyvimmällä perillisellä olisi etuoikeus kotitilaan ja muille osuudet maksettaisiin rahana. Sisäsuuslainojen myöntämisellä, lojilla, eläkkeillä ja tilojen koneistuksella voitaisiin vaikuttaa maatilaväestön ikärakenteen nuorentumiseen.

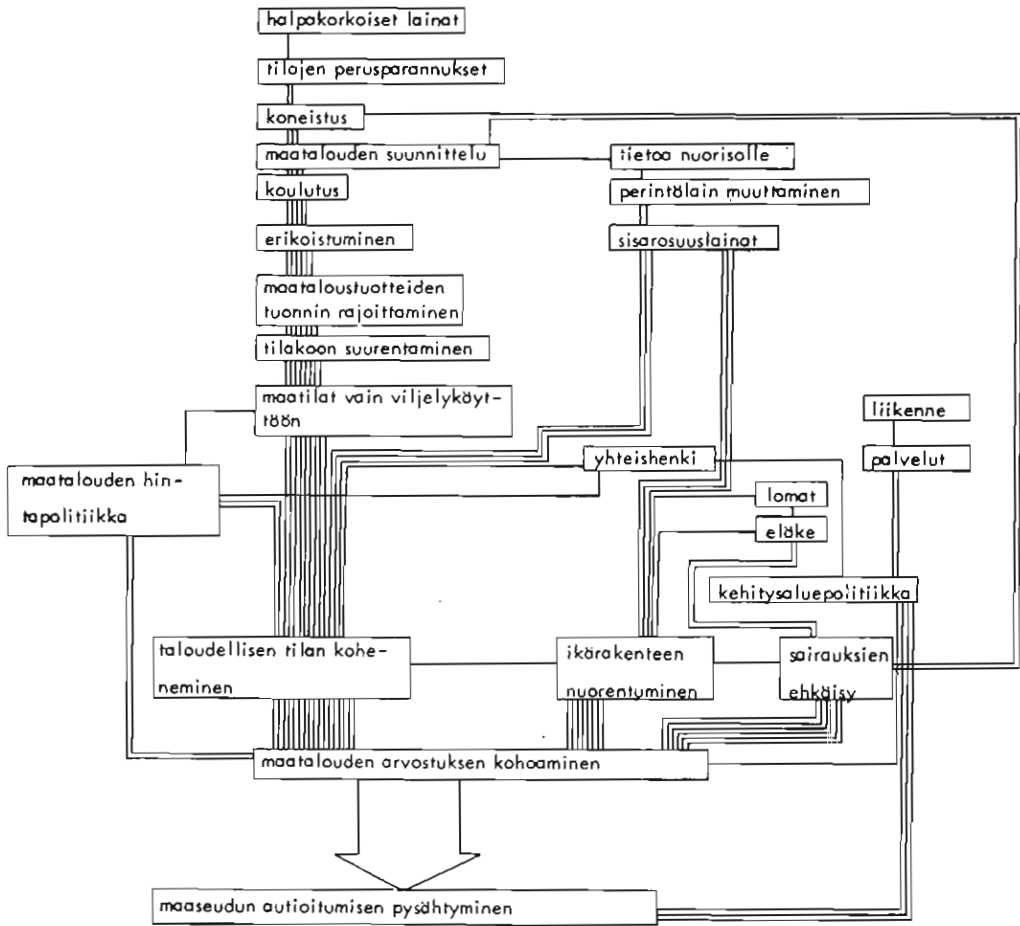
1 km



#### Loppupäätelmät

- Pellonvarausjärjestelmän toteuttaminen on osoittautunut virheeksi, joka on voimakkaasti edistänyt maaseudun autioitumista ja vaikeuttanut sen tasapuolista kehittämistä.
- Maaseudun autioitumisen pysäyttäminen vaatii aluepolitiikan tasapainoista toteuttamista, jolla estetään kehitysalueiden syntymistä syrjäseutujen kunnissa kunnan sisäisen muuttoliikkeen seurauksena.
- Maaseudun autioitumisen ehkäisemiseen tähtäävät tekijät on nähtävänä kokonaisuutena, joka vaatii huomion kiinnittämistä samanaikaisesti hyvin moniin tekijöihin. Osittaisratkaisut siirtävät vain ongelmat tuonemmaksi, mutta eivät poista autioitumisen perussyitä.

Määrätietoisella ponnistelulla on syrjäseutujen asukkaille palautettava tasa-arvoon perustuvat elinehdot sekä luottamus turvattuun tulevaisuuteen.



Kuva 5. Maaseudun autioituminen voidaan ehkäistä kohottamalla maatalouden arvostusta. Tähän vaikuttaa lähinnä kolme perustekijää, hintapolitiikka, taloudellinen tila sekä maatilaväen ikärakenne. Näiden taustatekijöitä on puolestaan monta, joista ehkä tärkein on yhteishenki. Maatalous on pian työvoimapulaa poteva ala, minkä vuoksi sen suunnittelu tulee olemaan suuritöinen tehtävä, joka vaatii koko yhteiskunnan ponnisteluja.