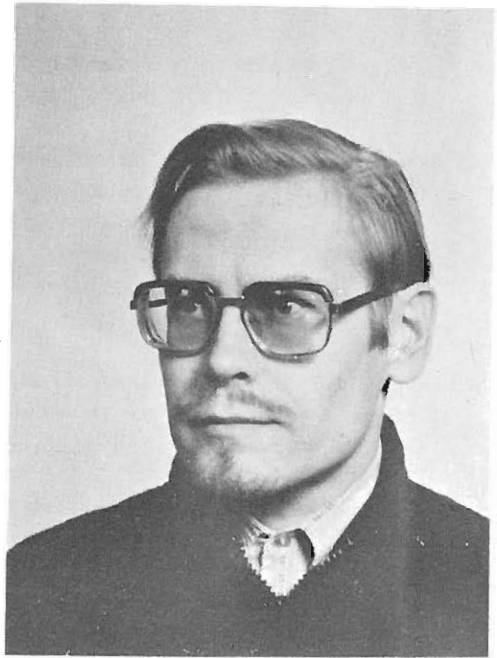


VTK

Matti J Kankaanpää:

## Sijaintiteoria muuttoliike- tutkimuksen metodina



*Seuraavat ajatukset ovat syntyneet kirjoittajan tekeillä olevan alueellisen liikkuvuuden taloudellista teoriaa käsittelevän lisenssiaattityön obella. Näkökulma kirjoituksessa on lähinnä taloustieteellinen.*

Vasta viime vuosina on alettu laajemmin ymmärtää, että *muuttoliiketeoria ja sijaintiteoria voivat olla yksi ja sama asia*. Syitä kehitykseen on useita. Ensinnäkin niitä on tutkittu eri tieteenalojen piirissä, muuttoliikettä lähinnä väestötieteen, sosiologian ja historiatieteen piirissä, sijaintiteoriaa lähinnä maantieteen ja taloustieteen piirissä. Tunnettua on, että kukin tieteenala on tutkinut ongelmakenttäänsä itsenäisesti, muista tieteenaloista välittämättä. Vasta poikkitieteellisen tutkimussuunnan yleistymisen on muuttanut näköaloja. Toinen syy on se, että muuttoliiketutkimukset ovat keskittyneet väestön muuttojen tutkimiseen ja että sijaintianalyysit ovat keskittyneet elinkeinoalojen ja tuotantolaitosten tutkimiseen. Kuitenkin ainakin muodollisella tasolla voidaan tutkia periaatteessa yhtenevin menetelmin sekä väestön että elinkeinoalojen ja tuotantolaitosten alueellista liikkuvuutta.

Aluksi lienee paikallaan hieman perustella sitä, miksi muuttoliiketeoria ja sijaintiteoria voivat olla yksi ja sama asia. Ensinnäkin muutto voidaan määrittellä siirtymiseksi eli liikkeeksi sijainnista toiseen. Näin ollen voidaan kirjoittaa yhtäläisyysmerkki sijaintien muutosten ja muuttojen välille. Yleisesti ottaen ei pitäisi olla mitään merkitystä sillä onko sijainnista toiseen siirtyvä kohde, jota tarkastellaan, väestöä (talousteorialle väestö merkitsee toisaalta yhtä tuotannon tekijöistä ja toisaalta loppuhyödykkeiden kuluttajakuntaa) vai elinkeinoaloja, tuotantolaitoksia tai jotain muuta.

Muuttoliiketutkimuksia on tehty tuhansia. Silti, eräin merkittävin poikkeuksin, <sup>1)</sup> voitaneen yhtyä *Everett S Leen* (s. 47—48) käsitykseen, että muuttoliiketeoria on jäänyt suhteellisen kehittymättömäksi. Lee pitää syynä sitä, että tasapainoteorian kehittyessä taloustieteilijät hylkäsivät väestötutkimuksen ja ne teoriat, joita kehitettiin keskittyivät vain muuttoliikkeen etäisyyteen kehittäen tälle matemaattisia kaavoja. Sitävastoin sijaintiteoriaa voidaan tuskin arvostella siitä, ettei teoriaa olisi kehitetty (kuuluisimpia sijaintiteoreetikkoja ovat olleet von Thunen, Christaller, Weber ja Lösch (ks. Isard 1956). Sijaintiteoriaa voidaan arvostella väestötekijän jättämisestä erityisesti mikrotason tutkimuksissa vähälle huomiolle. Tämä johtui siitä, että sijaintiteoria yleensä oletti kotitalouksien pyrkivän sijaitsemaan siellä missä heidän työllisyysmahdollisuutensa ovat, joten keskittymällä tuotannon sijaintiin samalla ratkaistiin kotitalouksien sijainti (Nourse 1—2). Samalla kun sijaintiteoriaa ei voida arvostella teorian kehittämisen laiminlyömisestä sitä voidaan arvostella empiirisen tutkimuksen vähäisyydestä. Tilanne on vastakkainen muuttoliiketutkimusten puolella, joita edellä arvosteltiin teorian kehittämisen laiminlyömisestä, sillä suurin osa muuttoliiketutkimuksista on luonteeltaan juuri empiiristä.

Koska muuttoliiketeoriaa ja sijaintiteoriaa voidaan pitää yhtenä ja samana asiana ja koska niitä on yleensä kehitetty erillisinä, pitäisin perusteltuna näiden teorioiden yhdentämistä. Yhdentäminen tuottaa eräitä etuja. Ensinnäkin teoriat täydentävät toisiaan. Kuten edellä havaittiin, kummassakin voidaan löytää puutteita, mutta nämä puutteet eivät olleet samoissa kohdissa. Toiseksi, koska kuten yllä todettiin, sijaintiteorioita voidaan teorioiden osalta pitää muuttoliiketeorioita kehittyneempinä, voitaneen huomattavia tuloksia saada tarkastelemalla muuttoliikettä sijaintiteoreettisesti. Tämä ehdottaisi muuttoliikettä tutkivan teorian näkökulmaksi sijaintiteoreettisen aspektin. Kolmanneksi, koska empiirinen tutkimus on muuttoliiketutkimuksissa kehittyneempää kuin sijaintitutkimuksissa, voitaneen hyviä tuloksia saavuttaa testaamalla sijaintiteoriaa empiirisesti muuttoliiketutkimuksissa kehitettyjä metodeja käyttämällä.

Tarkastellaan tarkemmin *sijaintiteoreettisen aspektin* soveltamista muuttoliikkeen tutkimiseen, kun oletetaan, että muutto voi olla paitsi väestön myös yritysten tm. muuttoa. Jo Lee edellä mainitussa kirjoituksessaan (s. 50—51) implisiittisesti omaksui yhdentävän näkökulman. Hän erotti toisistaan lähtöalueen (origin) ja tuloalueen (destination) sekä välissä olevat esteet ja neljänä henkilökohtaiset tekijät: joka alueella on sekä houkuttelevia että pois työntäviä tekijöitä sekä tekijöitä, joiden suhteen yksilö on indifferentti. Leen teoriasta tulee sijaintiteoriaa määriteltäessä lähtöalue ja tuloalue sijainneiksi ja puhuttaessa yksilön asemesta sijaintiyksiköstä.

Sijainti- ja muuttoliiketeorioista on yhdennettävissä olevia analogioita löy-

1) Tunnetuimpia muuttoliiketeoreetikkoja Leen ohella ovat Ravenstein ja Sjastad. Suomalaisista tutkijoista voitaneen mainita Lento, vaikka hän näyttää suomalaisen kielialueen ulkopuolella olevan lähes tuntematon.

dettävissä. Esimerkiksi muuttoliikkeessä on katsottu, että kysymystä kuka muuttaa ja miksi muuttaa voidaan tarkastella erillisenä kysymyksestä minne muuttaa (Speare). Sijaintiteorioiden puolella on erotettu kysymys mitä tulisi tuottaa ja sijoittaa kysymyksestä missä tulisi tuottaa (Hoover 1948: 1) Yhden-  
tämiskehityksen kannalta merkittävänä voidaan pitää Chapinin tekemää sijainti- eli muuttopäätösten tyyppijaoittelua. Chapin erottaa yritysten ja kotitalouksien sijaintipäätöksiä kahta tyyppiä. Tyypin yksi päätökset ovat niiden sisäisiä ja muuttopäätökseen motivoivia sisältäen vastauksen kysymykseen muuttaako vai ei. Tyypin kaksi päätökset tehdään kun tyypin yksi päätös on jo tehty myönteisenä: uuden sijaintipaikan valinta. Townroe on soveltanut tätä kahtiajakoa yksityisen yrityksen sijainninvalintaan. Sijaintipäätösten kahtiajako - kuten kaikki luokittelut - on jossain määrin mielivaltainen, mutta nähdäkseni hyvin käyttökelpoinen, koska on ongelmakenttää olennaistava ja yksinkertaistava. *Hautamäki* (s. 61–62) näkee muuttotapahtuman päätöksentekoprosessin viisiportaisena. Hautamäki on jakanut tyypin kaksi päätöksen kahteen osaan ja lisännyt kaksi uutta vaihetta: muuton toteuttamisvaiheen ja takaisinkytkentäluonteisen uudelleenarvioinnin. Townroe on kehittänyt vastaavanlaisen päätöksentekoprosessin kaavion yritysten sijaintipäätöksille. Muuttoliiketeorian sijaintiteoreettisen hahmottamisen lähtökohdaksi voidaan ottaa yhdennettävien tutkimussuuntien mukaisesti toiminnan (tarkoitetaan taloudellista toimintaa) kahtiajako tuotantotoimintaan ja kulutustoimintaan. Lähtökohtatilanne voidaan Isard & al. (1969: 432–433) tapaan muotoilla seuraavasti: Kummassakin toiminnassa on keskeinen sijainti – tuotantopaikka tai asuinpaikka josta käsin hankitaan erilaisia panostekijöitä ja jaetaan erilaisia tuotostekijöitä. Panosten sijainteja (lähteet) ja tuotosten sijainteja (kohteet) pidetään yleensä annettuina. Tavoitteena on määrätä toiminnalle paras mahdollinen (optimaalinen) sijainti lähteiden ja kohteiden muodostamassa avaruudessa.

Toiminnan kahtiajaon tarkoituksena oli osoittaa, että yhdennettäviin teorioihin voidaan soveltaa samaa muodollista teoreettista analyysiä. Periaatteessa teorioiden yhdenttäminen tapahtuu siten, ettei yhdennetyssä teoriassa mainittua toiminnan kahtiajakoa tarvitse soveltaa. Toisin sanoen sama teoria pätee muodollisesti yhtä hyvin yrityksiin kuin kotitalouksiin ja näiden muodostamiin aggregaatteihin, joten yrityksistä ja kotitalouksista voidaan käyttää yhteisnimeä talouden toimijat. Yhdennetystä teoriasta käsin voidaan kehittää erityistä väestön sijainti- eli muuttoliiketeoriaa ja erityistä yritysten sijainti- eli muuttoliiketeoriaa ottamalla huomioon ne erot, mitä kulutustoiminnan ja tuotantotoiminnan välillä sisällöllisesti on.

Lähtökohta-asetelman panos-tuotos -formuloinnin mukaisesti muita paitsi juurettomia (foot loose) toimintoja voidaan tarkastella orientoitumisjatkumossa, jossa ääritapauksina ovat panosorientoituminen (esim. raaka-ainesijainti) ja tuotosorientoituminen (esim. markkinasijainti). Ääritapausten välisijaintia voidaan pitää kuljetus- tai muuna orientoitumisena. Orientoitumisterminologia on peräisin sijaintiteoriasta. Muuttoliiketerminologiassa sitä lähellä oleva käsite on puoleensa vetävät tekijät eli voimat, vastakohtana pois päin työntävät tekijät.

Pääsääntöisesti elinkeinoaloista alkutuotantoa voidaan pitää panosorientoituneena ja tertiäärisiä elinkeinoja tuotosorientoituneina. Sijaintiteorian keskittyminen paljolti teollisiin elinkeinoiniin johtunee siitä, ettei teollisuuden orientoitumiselle ole pääsääntöä löydettävissä. Pääsäännöistä on paljon poikkeuksia. Esimerkiksi Stabler (s. 55–60) mainitsee panosorientoituneena alana, jossa päävaikuttajana on voimavara-alue, tertiäärin elinkeinon matkailun. Ajateltaessa kotitalouksien tuotoksena olevan yritysten käyttämä työpanos, voidaan kotitalouksia pääsääntöisesti pitää tuotosorientoituneina eli orientoituneina kohti työpaikkoja.

Ajatus sijaintiteoriasta muuttoliiketutkimuksen metodina perustui näkemykseen, että muuttoliiketeoria ja sijaintiteoria ovat periaatteessa yksi ja sama asia. Muuttoliikettä on tutkittu paljon, mutta teoriaa on kehitetty vähemmän. Muuttoliiketeoria ja sijaintiteoria ovat yhdennettävissä. Tähän tavoitteeseen päästään parhaiten käyttämällä sijaintiteoriaa metodina.

## SIJAINTEOREETTINEN VIITEKEHYS.

Sijaintiteorian yleisesityksistä on tehtävissä yksi selkeä johtopäätös: yhtä ja yleistä sijaintiteoriaa ei metodisessa mielessä ole olemassa; on joukko erilaisia ja eri tilanteisiin soveltuvia menetelmiä, joiden välinen valinta riippuu tutkimusongelman muotoilusta. Ei edes Isard & al. (1969 luku 9) yleiseen teoriaan sisältyvää sijaintipelien teoriaa voida pitää yleisenä teoriana, jota voitaisiin soveltaa kaikkiin sijaintiongelmiin. Herää kysymys, onko nyt mahdollista käyttää sijaintiteoriaa muuttoliiketutkimuksen metodina. Mielestäni on, jos on menetelmä erityisen sijaintiteorian valitsemiseksi kussakin erityisessä tilanteessa. Tätä menetelmää nimitän sijaintiteoreettiseksi viitekehyyksi.

Sijaintiteoreettinen viitekehys on laadittu automaattisen tietojenkäsittelyn ohjelmointitekniikkaa hyväksi käyttäen kulkukaavion muotoon (ks. oheinen kuvio). Se on pyritty laatimaan sekä yrityksiin että kotitalouksiin soveltuvaksi. Terminologia viitekehyyksessä on sijaintiteoreettista,<sup>2)</sup> mutta pohjimmaltaan viitekehys vastaa muuttoliikeanalyysien peruskysymyksiin: muuttaako vai ei ja jos muutetaan niin minne. Kaavakuva on esimerkki siitä millä tavalla sijaintiteoriaa voidaan käyttää muuttoliiketutkimuksen metodina. Viitekehystä voidaan monipuolistaa, esimerkiksi ottamalla huomioon tyypin yksi päätösten tulosmahdollisuutena myös osan kokonaisuudesta kohdalla tehty päätös muuttaa (kotitalouksien kohdalla yksi jäsen taloudesta ja yritysten kohdalla haaraosasto voi tehdä päätöksen muuttaa muun osan jäädessä paikalleen). Kaavakuvassa on pyritty kuitenkin esittämään sijainninvalintaprosessi mahdollisimman yksinkertaisena, mutta silti seuraavat keskeisinä pitämäni seikat huomioon ottavina:

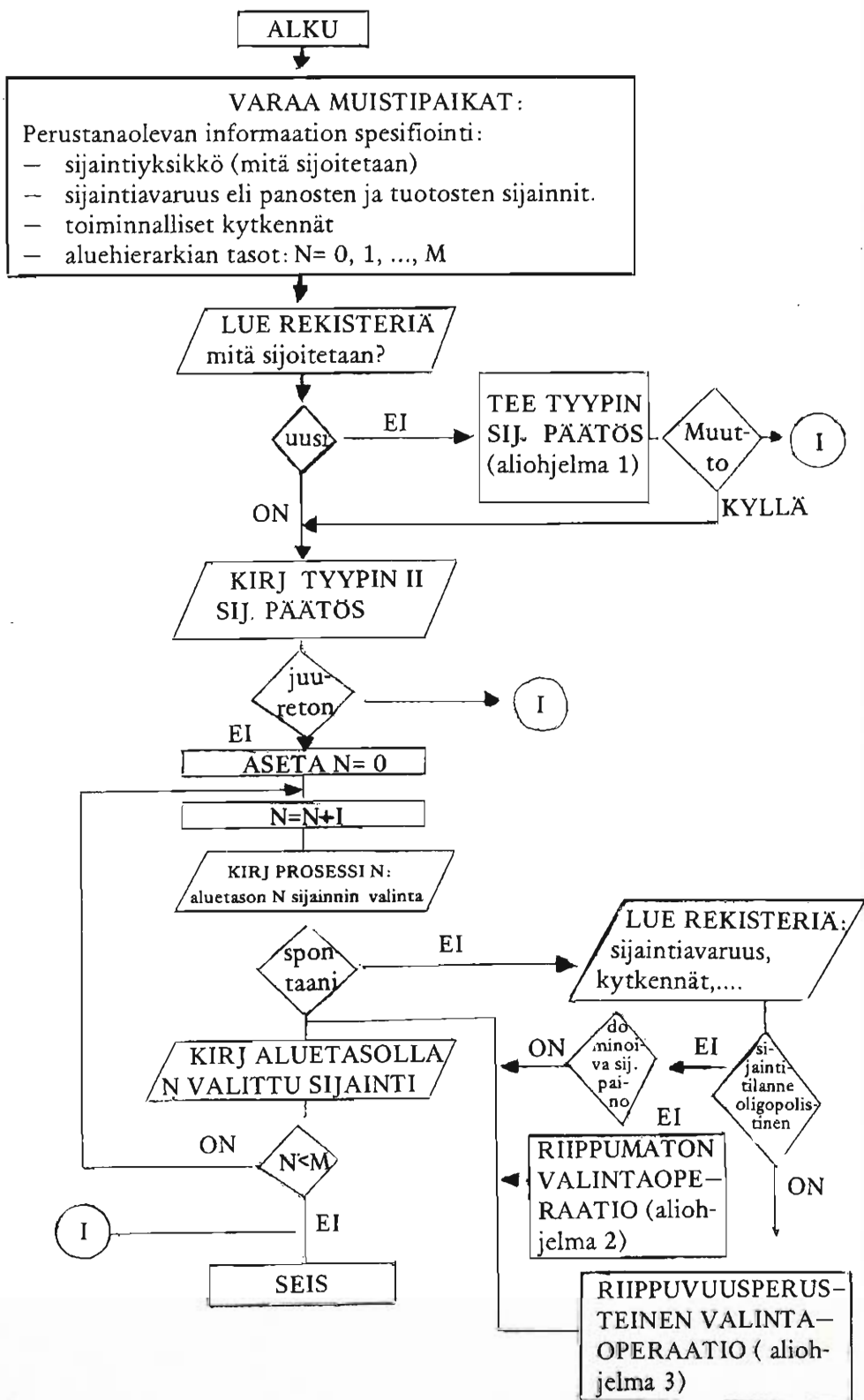
2) Niille, joille terminologia ei ole tuttua suositeltakoon esim. Hooverin 1975 teosta.

- 1) Tehdään ero tyyppin yksi ja kaksi sijaintipäätösten välillä.
- 2) Otetaan huomioon empiirisesti todennettu sosiseikka, että sijainnivalinta voi olla hyvin erilainen eri aluehierarkian tasoilla (Evans s. 15–17).
- 3) Erotetaan tilanteet, joissa varsinainen sijaintianalyysi todella on tarpeen tilanteista, joissa sijaintianalyysiä ei tarvita (spontaani valinta) tai joissa taloudellista sijaintianalyysiä ei voida käyttää (juurettomat toiminnot).
- 4) Tehdään ero sijaintipäätösten toisistaan riippuvuuden ja riippumattomuuden välillä. Tätä eroa Isard & al. (1969:490) pitää perustavanlaatuisena: Riippumattomien sijaintipäätösten tapauksessa suositellaan ”klassillisten” sijaintimetodien käyttöä (esim. komparatiivisten kustennusten menetelmä) ja toisistaan riippuvien sijaintipäätösten tapauksessa sijaintipeliä teoriaa pidetään hyvänä metodina.

Muutama oheiseen kuvioon liittyvä selitys lienee paikallaan. Painopiste viitekehyyksessä on tyyppin kaksi sijaintipäätöksen teossa. ATK:n silmukointitekniikkaa hyväksi käyttäen sijainnivalintaprosessi etenee kaikki aluehierarkian tasot läpi käyvästi ylemmältä tasolta alaspäin: (esimerkiksi) ensin valitaan valtio, toiseksi talousalue, kolmanneksi kunta ja neljänneksi tontti mihin sijoitetaan (Tällöin  $M = 4$ ). Jos kyseessä on uusi toiminta, tyyppin yksi päätöksenteko on turha, koska toiminta on joka tapauksessa sijoitettava. Tyyppin yksi päätökset ovat tarpeellisia uudelleensijoittumistilanteissa. Periaatteessa sijainnin etsimisprosessissa voidaan päätyä vanhaan sijaintiin ainakin jollakin aluetasolla. Esimerkiksi voidaan katsoa spontaanisti ratkenneen, että sijoittumisvaihtoehtoista jätetään pois siirtolaisuuden harkinta ja tutkitaan vain maassamuuttomahdollisuuksia. Samoin, jos työpaikan sijainti on annettu, eikä sitä muuteta, työpaikan sijainti ratkaisee asuinpaikan sijainnin yleensä seutukunnan tarkkuudella (voidaan tulkita, että kyseessä on dominoiva sijaintipaino). Vapaasti harkittavaksi jäisi sijoittuminen seutukunnan sisällä, jossa työpaikan sijainnin merkitys ei ole yhtä dominoiva kuin ylempillä hierarkiatasoilla. Työpaikan ja asuinpaikan väliset suhteet ovat yksi esimerkki kytkennöistä.

Rajanveto riippumattomien ja toisistaan riippuvien sijaintipäätösten välillä voidaan tehdä sen mukaan ovatko markkinat, joiden suhteen sijaintipäätöstä harkitaan, oligopolistisia, vastakohtanaan atomistiset ja monopolimarkkinat. Kotitalouksien asema asunto- ja työmarkkinoilla on yleisimmin atomistinen, joten kotitalous voi yleensä tehdä sijaintipäätöksensä muiden sijaintipäätöksistä riippumatta.

Viitekehys on kulloisenkin tilanteen vaatimusten mukaan edelleen kehitettävissä. Tämä sisältäisi aliohjelmien laatimisen ja lisäseikkojen sisällyttämisen viitekehyykseen. Yksi lisäseikka voisi olla itse muuttoprosessin (toteutusvaihe) tutkiminen ottamalla huomioon muuttokustannukset ja muuton vaatiman sopeutusajan ja muuttopäätöksen uudelleen harkinnan.



LÄHTEET:

- ALONSO William           The Location of Industry in Developing Countries. Teoksessa Industrial Location and Regional Development: Proceedings of an Interregional Seminar, Minsk 14–26 August 1968. ID/50 vol. I, United Nations 1971.
- CHAPIN F S                Activity Systems and Urban Structure: A Working Scheme. Journal American Institute of Planners 34(1968) 11–18.
- EVANS Alan W             The Economics of Residential Location. Lontoo 1973.
- HAUTAMÄKI Lauri        Muuttajan muotokuva – muuttajan motiivit ja valinnat: Alueelliset tekijät. Muuttoliikesymposium 1975. Siirtolaisuustutkimuksia A 4, Siirtolaisuusinstituutti, Turku 1976, s. 61–68.
- HOOVER Edgar M         Location of Economic Activity. New York 1948 (toinen painos 1963.)  
    "       "       "         Regional Economics. 2nd Ed. New York 1975.
- ISARD Walter             Location and Space–Economy. The M.I.T. Press 1956.  
    "       "       & al.     General Theory: Social, Political, Economic, and Regional. The M.I.T. Press 1969.
- LEE Everett S            A Theory of Migration. Demography 3(1966) 47–57.
- LENTO Reino             Väestö ja Hyvinvointi. Porvoo 1956.
- NOURSE Hugh O         Regional Economics. New York 1968.
- SPEARE Alden Jr.        Residential Satisfaction as an intervening variable in Residential Mobility. Demography 11(1974) 173–188.
- STABLER J C             Exports and Evolution: The Progress of Regional Change. Land Economics 44(1968). Uudell. pain. teoksessa Regional Economics, Theory and Practice (toim. McKee, Leahy & Dean), New York 1970: 49–64.
- TOWNROE P M            Locational Choise and the individual Firm. Regional Studies 3 (1969) 15–24.

---

SIIRTOLAISUUSBIBLIOGRAFIA

*Siirtolaisuuden ja maan sisäisen muuttoliikkeen bibliografia* on valmistumassa. Henkilöitä, jotka haluavat varmistaa sen että heidän tutkimuksensa – erityisesti uusimmat – ovat mukana luettelossa, pyydetään lähettämään tiedot Siirtolaisuusinstituuttiin – pyydämme myös tietoja käynnissä olevista tutkimuksista.

ARKNO  
21/2008

## USA: n HISTORIAA

Siirtolaisuusinstituutti järjesti yhteistyössä kouluhallituksen ja Yhdysvaltain Tiedotuskeskuksen kanssa Turussa 2.–3.6. 1976 lähinnä historianopettajille tarkoitetun USA:n 200-vuotisjuhlaseminaarin, jossa käsiteltiin Amerikan historiaa, ulkopolitiikkaa, taloudellista ja sosiaalista kehitystä sekä Suomen ja Yhdysvaltojen välistä vuorovaikutusta. Seminaarin esitelmien ja ryhmätyöskentelyn pohjalta on toimitettu julkaisu, jonka sisällyks on seuraava:

### SISÄLLYSLUETTELO

USA:N 200-VUOTISJUHLASEMINAARIN AVAUS Tohtori Olavi Koivukangas .....	III YHDYSVALTAIN ETNINEN PERINTÖ .....
I YHDYSVALTAIN TALOUDELLINEN JA SOSIAALINEN KEHITYS .....	1. INTIAANIT VTM Markku Henriksson, Helsingin yliopisto .....
1. MAALTA KAUPUNKIIN: NYKY-AMERIKAN KEHITYS Prof. A. William Hoglund, University of Conn. ....	TUNTISUUNNITELMA .....
TUNTISUUNNITELMA .....	2. AFRO-AMERIKKALAISET Vs.prof. Olli Alho, Turun yliopisto .....
2. USA:N HALLITUSJÄRJESTELMÄ: RAKENTEELLISIA JA TOIMINNALLISIA PIIRTEITÄ Prof. Jaakko Nousiainen, Turun yliopisto .....	TUNTISUUNNITELMA .....
TUNTISUUNNITELMA .....	3. EUROOPPALAISET SIIRTOLAISET YHDYSVALLOISSA Dos. Reino Kero, Turun yliopisto .....
II YHDYSVALLAT KANSAINVÄLISESSÄ POLITIIKASSA ...	TUNTISUUNNITELMAT .....
1. USA:N 1900-LUVUN ULKOPOLITIIKAN JUURET Dr. R. Michael Berry, University of Wisc. ....	IV KULTTUURIPERINTÖ .....
2. YHDYSVALLAT KANSAINVÄLISESSÄ POLITIIKASSA TOISEN MAAILMANSODAN JÄLKEEN Prof. Douglas J. Ollila, Jr., Augsburg College, Minn. ....	1. SUOMALAINEN KULTTUURI YHDYSVALLOISSA Prof. A. William Hoglund, University of Conn. ....
TUNTISUUNNITELMA .....	2. AMERIKKALAINEN KULTTUURI SUOMESSA FL Jerker Ericksson, Helsingin yliopisto .....
	USA:N 200-VUOTISJUHLASEMINAARIN PÄÄTÖSSANAT Prof. Vilho Niitemaa, Turun yliopisto .....
	LIITTEET .....

Julkaisun hinta on 30 mk. Sitä voi tilata osoitteella:

Siirtolaisuusinstituutti  
Kasarmialue, rak. 46  
20500 Turku 50  
puh. 921-17536

tai maksamalla 30 mk postisiirtotilille TU 495 90 – 3. Merkitkää huolellisesti korttiin tilaajan nimi ja osoite.

Teoksen yhteydessä suosittelemme Jyväskylän Kesässä 1975 pidetyn Ulko-suomalaisuuskongressin esitelmien ja keskustelujen pohjalta laadittua julkaisua, joka sisältää mm. tiiviin katsauksen suomalaisen siirtolaisuuteen ja nykypäivän siirtolaisuuden määriin ja suuntiin. Siinä käsitellään myöskin siirtolaisten sopeutumisongelmia ja identiteettivaikeuksia sekä suomalaista siirtolaispolitiikkaa. Teos maksaa yksinään tilattuna 10 mk, yhdessä edellisen kanssa 35 mk.