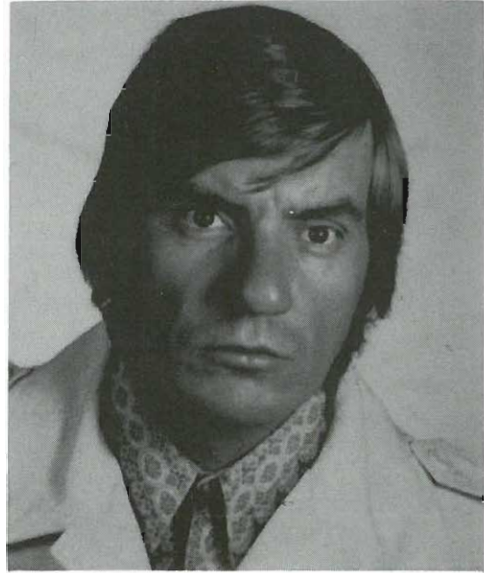


Fil.kand. Mauri Nieminen

SUOMEN MUUTTOLIIKE TILASTOJEN VALOSSA



Fil.kand. Mauri Nieminen on toiminut vuosina 1975-78 väestötutkijana Tansaniassa. Tällä hetkellä hän on suunnittelijana tilastokeskuksen väestötilastotoimistossa.

Viime vuosikymmenien väestönkehityksen tunnusomaisina piirteinä on ollut syntyvyyden voimakas lasku erityisesti niillä alueilla, joilla syntyvyys on ollut korkea. Kun koko maassa vielä 1960-luvun alkupuolella syntyi vuosittain lähes 80 000 lasta niin vuonna 1973 syntyneiden lasten lukumäärä oli pudonnut 56 700 lapseen. Tuolloin syntyneisyys olikin Suomessa eräs maailman alhaisemmista ja yleinen syntyneisyysluku - elävänä syntyneet 1 000 asukasta kohti - putosi 12.2:een. Vuonna 1961 vastaava luku oli 18.3. Vuoden 1973 jälkeen on syntyneiden määrissä havaittavissa nousua. Muunmuassa v. 1977 syntyi lähes 66 000 lasta ja yleinen syntyneisyysluku oli 13.9.

Myös maassamuutossa on tapahtunut 1970-luvulla selviä muutoksia. 1960-luvulla maassamuuttaneiden lukumäärä oli keskimäärin

215 000 henkilöä vuodessa ja muuttoviik-kaus pysytteli vajaana viitenä prosenttina vuosittain. Vuonna 1970 muuttoliike saavutti huippulukemansa 267 744 henkilöä, mutta tähän lukuun sisältyy jonkin verran tilastoinnista aiheutuvaa virhettä samoin kuin vuoden 1971 alhaiseen maassamuuttolukuun.¹⁾

1970-luvun alkupuolella maassamuutto vilkastui ja huippuvuosi saavutettiin v. 1974, jolloin maassamuuttaneiden lukumäärä oli kaikkien aikojen korkein eli 276 034 henkilöä. Tämä luku oli lähes 6 prosenttia koko väestöstä. Tämän jälkeen muuttaneiden lukumäärät jälleen laskivat ja ennakkotietojen mukaan v. 1978 muuttaneiden lukumäärä pysyttelee alle 200 000 eli noin neljänä prosenttina koko väestöstä. Maassamuuton kokonaislukumäärät vuosina 1961-1978 on esitetty taulukossa 1.

Taulukko 1. Maassamuutto ja nettosiirtolaisuus vuosina 1961-78

Vuosi	Maassamuutto	0/00	Nettosiirtolaisuus
1961	214 919	48.2	- 11 793
1962	214 041	47.9	- 7 254
1963	215 137	47.6	- 7 820
1964	219 378	48.2	- 19 868
1965	218 320	47.9	- 21 083
1966	212 787	46.5	- 12 203
1967	215 596	46.8	- 5 696
1968	204 791	44.3	- 14 994
1969	210 580	45.5	- 40 499
1970	267 744	58.1	- 36 381
1971	171 434	37.2	+ 673
1972	234 818	50.6	+ 5 470
1973	246 168	52.8	+ 6 182
1974	276 034	58.8	+ 1 284
1975	239 599	50.9	+ 3 930
1976	208 946	44.2	- 9 959
1977	188 687	39.7	- 10 629
(1978 ¹⁾)	135 030	-----	- 5 429)

¹⁾ ennakkotieto tammi-syyskuu

Siirtolaisuudessa vuosittaiset vaihtelut ovat olleet huomattavat. Koko 1960-luvun nettosiirtolaisuus oli Suomelle tappiollinen ja vuosikymmenen vaihteessa siirtolaisuus sai jo sellaiset mittasuhteet, että vuosina 1969 ja 1970 Suomen väkiluku väheni juuri voimakkaan siirtolaisuuden takia ensimmäistä kertaa sitten sotavuosien. 1970-luvun alkupuoliskolla (taulukko 1) siirtolaisuus kuitenkin kääntyi muuttovoitoksi aina vuoteen 1975 saakka, jolloin siirtolaisuustappio oli lähes 4 000 henkilöä. Vuosien 1976 ja 1977 siirtolaisuustappiot olivat 10 000 henkilöä vuosittain ja ennakkotietojen mukaan myös vuosi 1978 oli selvästi tappiollinen.

Edellä kuvatut maassamuuttoa ja siirtolaisuutta kuvaavat luvut eivät kuitenkaan anna täyttä kuvaa koko muuttoliikkeen laajuudesta, sillä maassamuuttolukuihin on laskettu ainoastaan kunnasta toiseen muutto. Vuodesta 1975 lähtien on kuitenkin käytössä lukuja, joissa on tilastoitu myös kuntien sisäinen muuttoliike. Kuten taulukosta 2 ilmenee suurin osa maassamuutosta tapahtuukin kuntien sisällä eli lähinnä asunnonvaihtoa ilman että samalla vaihdetaan työpaikkaa. Kuntien välinen maassamuutto on ainoastaan kolmasosa koko muuttoliikkeestä. Seuraavassa tarkastellaan kuitenkin vain kuntien välistä maassamuuttoa.

Taulukko 2. Koko maassamuutto vuosina 1975-78

Vuosi	Kuntien välinen muuttoliike	Kunnan sisäinen muuttoliike	YHT.	Kuntien välisen muuttoliikkeen osuus prosentteina
1975	239 599	386 000	625 599	38.3
1976	208 946	374 485	583 431	35.8
1977	188 687	392 963	581 650	32.4
(1978 ¹⁾)	135 030	279 539	414 569	32.6)

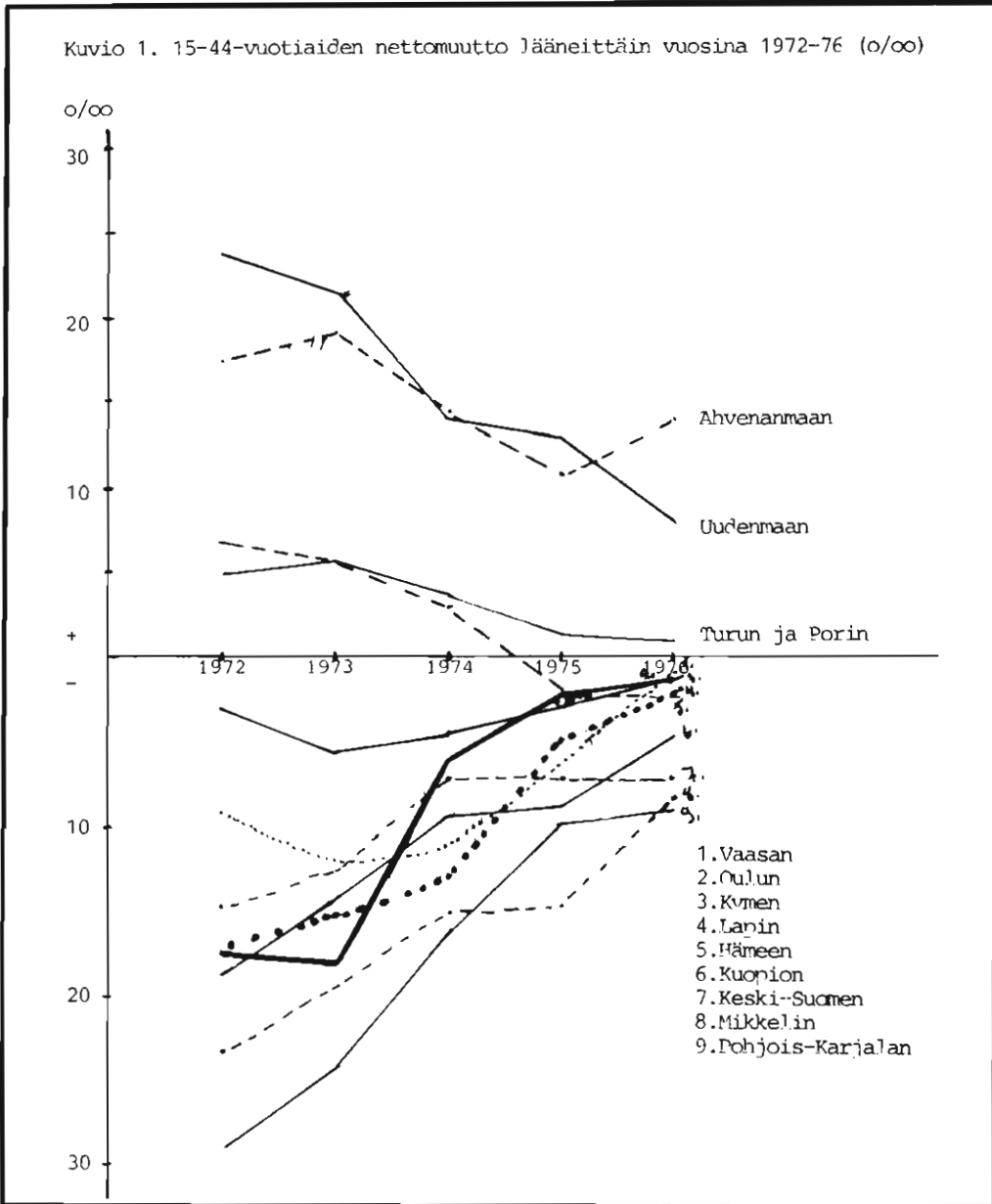
¹⁾ ennakkotieto tammi-syyskuu

Maassamuutto lääneittäin

Kuten aikaisempina vuosikymmeninä myös 1970-luvulla muuttoliikkeen suunta on ollut Etelä-Suomeen. Sensijaan muuttoliikkeen määrällisessä kehityksessä on alueellisesti tapahtunut selviä muutoksia. Niissä lääneissä, joissa 1960-luvulla oli selvää muutto-

voittoa, 1970-luvulla tämä muuttovoitto on supistunut. Toisaalta taas niissä lääneissä, jotka olivat selvästi muuttotappiollisia on 1970-luvulla muuttotappio joko pienentynyt tai muuttunut jopa muuttovoitoksi.

Kuvio 1. 15-44-vuotiaiden nettomuutto Jääneittäin vuosina 1972-76 (o/oo)



Kuviossa 1 on pyritty havainnollistamaan tätä lääneittäistä nettomaassamuuton kuvaa vertaamalla vuosina 1972-77 muuttaneiden 15-44-vuotiaiden osuutta vastaavan ikäluokan väestöön. Nämä ikäluokathan kattavat suurimman osan koko maassamuutosta. Kuten kuviosta 1 havaitaan kaikissa muissa lääneissä paitsi Kymen läänissä on 1970-luvulla tapahtunut selvä muutos. Kymen lääni - kuten jo 1960-luvullakin - on jatkuvasti ollut hieman muuttotappiollinen. Esimerkiksi 1960-luvulla Kymen läänin muuttotappio oli vuosittain keskimäärin

340 henkilöä vuodessa kun muissa muuttotappiolääneissä vastaava luku oli huomattavasti korkeampi.

Kymen lääniä lukuunottamatta muuttoliikkeen voitot ja tappiot ovat tasoittuneet 1970-luvulla. Voimakkainta tasoittuminen on ollut Uudenmaan läänissä, jossa koko 1960-luvun jatkunut noin 15 000 henkilön muuttovoitto (Taulukko 3), on pienentynyt hieman yli 3 000 henkilöksi v. 1977 ja vuoden 1978 ennakkotiedon mukaan laskeva suunta jatkuu edelleen.

Taulukko 3. Nettomaassamuutto lääneittäin vuosina 1961-1978

Lääni	1961-2) 1965	1966-2) 1970	1971	1972	1973	1974	1975	1976	1977	(1978) ¹
Uudenmaan	+ 15 266	+ 15 650	+ 12 193	+ 13 153	+ 11 889	+ 6 663	+ 6 322	+ 3 452	+ 3 186	(+ 2 373
Turun ja Porin	- 1 223	+ 141	+ 1 239	+ 2 039	+ 2 458	+ 2 042	+ 704	+ 440	- 573	(- 838
Ahvenanmaa	+ 36	+ 145	+ 60	+ 174	+ 176	+ 173	+ 124	+ 149	+ 130	(+ 166
Hämeen	+ 1 459	+ 3 303	+ 3 517	+ 3 253	+ 2 720	+ 1 984	- 839	- 748	- 874	(- 383
Kymen	- 45	- 650	+ 95	- 448	- 797	- 643	- 607	- 230	- 315	(- 273
Mikkelin	- 2 303	- 2 446	- 2 138	- 2 645	- 2 124	- 1 479	- 1 369	- 658	- 117	(- 38
Pohjois-Karjalan	- 3 580	- 3 035	- 3 268	- 2 734	- 2 309	- 1 305	- 632	- 655	- 257	(- 316
Kuopion	- 2 817	- 2 632	- 2 239	- 2 406	- 1 668	- 1 205	- 834	- 408	- 391	(- 240
Keski-Suomen	- 1 619	- 1 373	- 1 417	- 1 938	- 1 673	- 761	- 780	- 918	- 504	(- 197
Vaasan	- 2 148	- 1 811	- 2 213	- 2 141	- 2 589	- 2 347	- 1 146	+ 26	+ 117	(+ 285
Oulun	- 2 579	- 3 343	- 4 205	- 4 058	- 4 359	- 1 378	- 334	- 229	- 4	(- 412
Lapin	- 447	- 1 985	- 1 624	- 2 249	- 1 724	- 1 744	- 609	- 151	- 338	(- 127

1) ennakkotieto tammi-syyskuu

2) keskimäärin

Vuonna 1975 Hämeen lääni oli jo muuttotappiollinen ja v. 1977 muuttui myös Turun ja Porin lääni muuttotappiolliseksi. Kehitys näissä lääneissä näyttää jatkuvan tappiollisena vielä v. 1978.

Kaikissa 1960-luvun muuttotappiolääneissä on 1970-luvulla tapahtunut muuttotappion pienenemistä. Erityisen selvästi tämä tulee näkyviin Mikkelin ja Pohjois-Karjalan lääneissä, joissa väestön väheneminen on ehkä eniten pienentynyt juuri muuttoliikkeen hidastumisen ansiosta. Kun vielä 1970-luvun alkupuolella näiden läänien muuttotappio oli

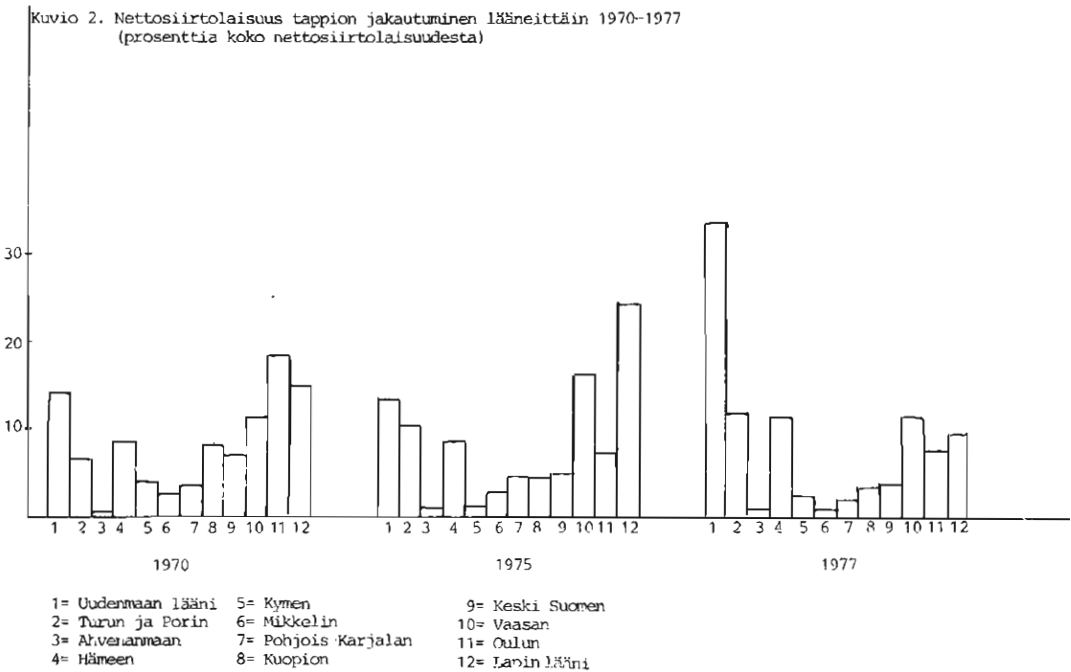
vuosittain yli 2 000 henkilöä niin vuosina 1976-77 tämä tappio on pudonnut muutama sataan henkilöön. Sama kehitys on myös havaittavissa muissa lääneissä, joista tällä hetkellä Vaasan lääni, joka koko 1960-luvun oli muuttotappiollinen, on kahden vuoden ajan saanut hienoista muuttovoittoa. Yleisesti voidaankin todeta, että kaikkien kehitysalueiden vuosittainen muuttotappio, joka vielä muutama vuosi takaperin laskettiin tuhansina henkilöinä, lasketaan nykyisin ainoastaan satoina henkilöinä.

Siirtolaisuus lääneittäin

Aina vuodesta 1950 lähtien Suomeen muuttaneiden lukumäärä on vuosittain pysynyt hyvin tasaisena ja vasta 1970-luvulla tapahtui paluumuuton osalta selvää vilkastumista. Sensijaan Suomesta muuttaneiden - lähinnä Ruotsiin - lukumäärät ovat vuosittain vaihdelleet melko runsaasti.¹⁾ Kun 1970-luvun alussa paluumuuttajien lukumäärä nousi, eikä Ruotsiin muutto noussut enää niihin lukemiin kuin vuosina 1969-1970, oli nettomuutto muutaman vuoden positiivinen. Kuitenkin v. 1975

siirtolaisiksi muuttavia oli taas enemmän kuin Suomeen palaavia.

Myös alueellisesti siirtolaisuuden kehitys on 1970-luvun puolessa välissä muuttunut. Kun vielä 1960-luvulla siirtolaisista suurin osa oli Etelä-Suomen lääneistä, muuttui kehitys päinvastaiseksi 1970-luvun suurina maastamuuttovuosina. Tällöin siirtolaisista suurin osa oli Oulun ja Lapin lääneistä. Myös Vaasan lääni lähinnä ruotsinkielisten alueiden johdosta on ollut aluetta, jolta on muutettu Ruotsiin runsaasti.



Kun tarkastellaan siirtolaisuuden nettotappion jakautumista lääneittäin (Kuvio 2), on Uudenmaan läänin osuus 1970-luvun puolessa välissä noussut 30 prosenttiin nettosiirtolaisuuden kokonaismäärästä. Samana aikana mm. Oulun läänin osuus on

ollut alle 10 prosentin ja v. 1977 myös Lapin läänin osuus kokonaistappiosta putosi alle 10 prosentin. Tällä hetkellä näyttää siirtolaisuus ainakin määrällisesti vaikuttavan enemmän Etelä-Suomen kuin Pohjois-Suomen väestönkehitykseen.²⁾

MUUTTOLIIKKEEN KEHITYS 1980-LUVULLA

Yleistä

Muuttoliikkeen ennakoiminen tuntuu olevan erittäin vaikea tehtävä. Muuttoliike on huomattavasti enemmän riippuvainen taloudellisista tekijöistä kuin muut väestön määrään vaikuttavat tekijät syntyvyys ja kuolevuus. Jos tarkastellaan väestön mennyttä kehitystä ja verrataan sitä esimerkiksi tehtyjen väestöennusteiden valossa, näyttää niiden tulokset alueellisen väestökehityksen kohdalta jatkuvasti myötäilevän hyvin lyhyen ajan kehitystä ja usein juuri muuttoliikkeen kehityksen - erityisesti siirtolaisuuden - ennakoiminen on muodostunut tehtyjen väestöennusteiden ongelmaksi. Erittäin selvästi tämä näkyy kunnittaisia tuloksia tarkasteltaessa. Onhan melko selvää, että jonkin pienen kunnan muuttotappio saattaa hyvin nopeasti muuttua muuttovoitoksi, jos kuntaan perustetaan esimerkiksi työvoimavaltainen teollisuuslaitos.

Tilastokeskuksen laatimissa demografisissa väestöennusteissa maassamuuton ja siirtolaisuuden ennakoiminen on tapahtunut melko lyhyen trendin seurauksena. Tähän on lähinnä päädytty senvuoksi, että väestöennuste lasketaan kunnittain ja olisi teknisesti aika hankalaa käyttää laajoja aineistoja esimerkiksi kunnittaisen muuttoliikkeen ennakoimiseksi. Toisaalta kuitenkin jokainen julkaistuista väestöennusteista sisältää myös kunnan luonnollista väestökehitystä esittävän laskelman, jossa muuttoliike on oletettu nolllaksi. Tämän laskelman tarkoitus onkin auttaa verrattaessa väestön ns. omavaraiskehitystä ja muuttoliikkeen sisältävää kehitystä.

Seuraavassa ei kuitenkaan haluta puuttua väestöennusteiden laatimisen "teknillisiin" ongelmiin, vaan pyritään kuvaamaan Tilastokeskuksen vuoden 1978 väestöennusteen³⁾ tuloksia lähinnä muuttoliikkeen osalta 1980-luvulla.

Väestönkasvu hidastuu

Väestöennusteen mukaan kokonaisväestön kehitys muuttuu tulevina vuosikymmeninä hitaammaksi. Tämä on seurausta lähinnä väestön ikärakenteen vanhenemisesta, sillä vaikka kuolleisuuden ikäryhmittäin on oletettu alenevan niin kuolleiden lukumäärät tulevat vuosittain lisääntymään.

Tulevaa väestökehitystä tarkasteltaessa on koko maan tasolla tarkasteltuna merkittävänä tekijänä otettava huomioon siirtolaisuuden kehitys. Väestöennustetta laadittaessa on siirtolaisuustappio otettu huomioon ainoastaan kahtena ensimmäisenä vuonna ja sen jälkeen siirtolaisuuden on oletettu olevan tasapainossa. Jos kuitenkin nykyisen trendin mukainen siirtolaisuuskehitys jatkuu vaikuttaa tämä huomattavasti vuosittaiseen väestönlisäykseen, sillä luonnollinen väestönkasvu esimerkiksi v. 1977 oli hieman yli 20 000 henkilöä.

Maassamuutto tasoittuu

Väestöennusteen muuttoliikelaskelman oletukset on laskettu vuosina 1974-76 havaitun kehityksen pohjalta. Muuttoliikkeen kehityssuunnan on oletettu pysyvän näiden vuosien kehityksen suuntaisena eli alueellisesti tarkastellen muuttovoitot- ja -tappiot pienentyvät.

Muuttoliikkeen suuntaus Etelä-Suomeen on ollut seurausta taloudellisista tekijöistä. Suurin osa työpaikoista on tullut Etelä-Suomeen. Tämä on tietenkin aiheuttanut väestön siirtymistä sinne. Koska Pohjois- ja Itä-Suomen läänien väestönkasvu korkean syntyvyyden takia oli voimakasta 1950- ja 1960-luvuilla, joutui osa väestöstä siirtymään sinne missä työpaikat sijaitsivat. Tällaisena kehitys jatkui vielä 1970-luvun alkupuolella, mutta vuosikymmenen puolivälissä alkoi näkyä merkkejä taloudellisesta taantumasta, joka näytti vaikuttavan myös muuttoliikkeeseen hillitsevästi. Samalla myös siirtolaisuus kääntyi tappioliseksi.

Tällaisessa väestön "muuntumistilanteessa" on vaikea lähteä arvioimaan tulevaa muuttoliikkeen kehitystä, koska tällöin pitäisi osata arvioida uuden noususuhdanteen alkaminen ja olisiko sillä taas samantyyppinen vaikutus maassamuuttoon kuin edellisellä vuosikymmenellä. Yleisesti voidaan kyllä todeta, että maassamuutto ei tulevina vuosina saavuta niitä mittasuhteita kuin esimerkiksi 1960-luvulla. Tämä siksi, että muuttotappioläänien väestöstä on jo muut-
 tanut pois muuttoaltein osa eli 1940-luvun suuret ikäluokat ja osaltaan jo 1950-luvulla syntyneet. Tällöinhän syntyneisyys oli vielä suhteellisen korkea kaikissa kehitysalue-
 lääneissä kuten myös muuallakin Suomessa.

Jos maassamuutto vilkastuu!

Koska muuttoliikkeen ennakkointiin liittyy runsaasti epävarmuustekijöitä on Tilastokes-
 kuksen vuoden 1978 väestöennusteesta laskettu vaihtoehtoislaskelmia, joista tässä yhteydessä verrataan väestöennusteen pää-
 vaihtoehtona olevaa muuttoliikelaskelmaa (laskettu kunnittain) ja lääneittäin las-
 kettua muuttoliikelaskelmaa. Viimeksi mai-
 nittu laskelma on laadittu siten, että on oletettu maassamuuton vilkastuvan ja näin myös muuttaneiden lukumäärät muuttovoit-
 to ja -tappioalueilla tulevat lisääntymään. Viimemainitussa vaihtoehdossa on oletettu maassamuuton saavuttavan 1970-luvun ta-
 son. Vaihtoehtojen vertailu on esitetty taulukoissa 4 ja 5.

Taulukko 4. Nettomaassamuutto lääneittäin vuosina 1980, 1985 ja 1990 vaihtoehtoisten muuttoliikelas-
 kelmien mukaan.

Lääni	1980		1985		1990	
	A1)	B ¹⁾²⁾	A	B ²⁾	A	B
Uudenmaan	+ 204	+2089	+ 1995	+ 5490	+ 794	+ 4833
Turun ja Porin	- 610	+ 127	+ 552	+ 225	+ 459	+ 2270
Ahvenanmaa	+ 67	+ 87	+ 54	+ 194	+ 29	+ 172
Hämeen	- 1313	- 767	+ 593	+ 1899	+ 610	+ 2062
Kymen	- 167	- 697	- 28	- 1658	+ 111	- 1062
Mikkelin	- 394	- 799	- 287	- 1640	- 59	- 829
Pohjois-Karjalan	- 294	- 734	- 151	- 1512	+ 67	- 786
Kuopion	- 484	- 718	- 368	- 1906	- 147	- 1120
Keski-Suomen	- 350	- 772	- 262	- 1469	- 92	- 845
Vaasan	- 244	- 1021	- 305	- 1730	- 308	- 1290
Oulun	- 733	- 629	- 1041	- 2567	- 931	- 1851
Lapin	- 705	- 1174	- 758	- 2367	- 527	- 1517

1) A = trendin mukainen laskelma
 B = maassamuuton vilkastumisen huomioonottava laskelma

2) lukuihin sisältyy myös 5 000 henkilön siirtolaisuustappio

Taulukko 5. Väestö vuosina 1980-1990 eri muuttoliikelaskelmien mukaan (tuhansina)

Lääni	1980			1985			1990		
	A ¹⁾	B ¹⁾	erotus	A	B	erotus	A	B	erotus
Uudenmaan	1122.1	1125.9	- 3.8	1157.9	1170.6	- 12.7	1183.7	1220.2	- 36.5
Turun ja Porin	704.7	706.1	- 1.4	716.1	721.9	- 5.8	723.6	740.5	- 16.9
Ahvenanmaa	22.7	22.6	+0.1	23.0	23.6	- 0.6	23.3	24.7	- 1.4
Hämeen	662.7	663.5	- 0.8	672.8	675.4	- 2.6	680.0	691.3	- 11.3
Kymen	347.1	346.2	+0.9	348.6	341.4	+ 7.2	349.0	334.6	+ 14.4
Mikkelin	208.4	207.7	+0.7	207.4	201.4	+ 6.0	206.1	194.6	+ 11.5
Pohjois-Karjalan	177.1	176.2	+0.9	177.9	170.7	+ 7.2	178.6	166.4	+ 12.2
Kuopion	252.6	252.3	+0.3	254.4	248.6	+ 5.8	255.3	243.0	+ 12.3
Keski-Suomen	242.0	241.2	+0.8	243.8	238.0	+ 5.8	244.6	233.6	+ 11.0
Vaasan	431.1	429.0	+2.1	439.5	430.7	+ 8.8	444.5	428.9	+ 15.6
Oulun	419.6	420.1	- 0.5	432.9	429.2	+ 3.7	442.2	432.8	+ 9.4
Lapin	196.3	195.9	+0.4	199.5	192.6	+ 6.9	201.4	187.6	+ 13.8

1) ks. alaviite taulukossa 4.

Jos muuttoliike pysyisi 1970-luvun puolenvälän trendin suuntaisena tulisi väestökehitys 1980-luvulla kaikissa muissa lääneissä paitsi Mikkelin läänissä olemaan kasvava. On kuitenkin huomattava, että Mikkelin läänin väestön väheneminen on suhteellisen pieni verrattuna läänin 1960-luvulla saamaan väestötappioon, sillä nyt ennakoitu 2 000 henkilön väestön pieneneminen tulisi tapahtumaan kymmenen vuoden aikana. 1960-luvulla tällainen väestötappio tapahtui Mikkelin läänissä yhden vuoden aikana. Vaikka ennusteen mukaan Mikkelin lääni on ainoa ns. väestötappiolääni, ei väestökehitys muissakaan kehitysalueillä ole kovin voimakkaasti kasvava. Tähän on osaltaan vaikuttanut syntyvyyden oletettu lasku.

Sensijaan läänien muuttovoitot ja -tappiot ovat pienentyneet ja tämä on vaikuttanut entisten muuttotappioläänien oletettuun väestökasvuun. Taulukossa 4 on verrattu nykyisen maassamuuttotrendin ja maassamuuttovilkkauden lisääntymisen huomioonottavan laskelman vuosittaisia nettomaassamuuttolukuja.

Jos maassamuutto vilkastuisi, muuttuisivat eri läänien muuttovoitot ja -tappiot moninkertaisiksi nykyiseen kehitykseen verrattuna. Uudenmaan, Turun ja Porin sekä Hämeen läänit kasvattaisivat väestöä muuttoliikkeen ansiosta ja muiden läänien muuttotappiot kasvaisivat, sillä kehitysalueillä muuttoalteilmmat ikäluokat ovat vielä 1978-luvulla suhteellisen suuria ja tämä osaltaan lisääisi muuttajien määrää.

Taulukossa 5 on verrattu näiden kahden muuttoliikelaskelman antamia väestömääriä toisiinsa ja voidaan havaita, että erot väestön lukumäärissä lääneittäin ovat huomattavat. Esimerkiksi Uudenmaan läänin väkiluku olisi noin 36 000 henkilöä suurempi maassamuuton vilkastumisen huomioonottavan laskelman mukaan v. 1990 kuin trendin mukainen kehitys edellyttäisi. Sensijaan Vaasan läänin väkiluku olisi yli 15 000 henkilöä pienempi. Muuttotappiot väkilukuun suhteutettuna suurimmat tappiot kärsisivät kuitenkin Mikkelin, Pohjois-Karjalan ja Lapin läänit.

Kun verrataan näitä kahta muuttoliikelaskelmaa toisiinsa, voidaan tehdä muutamia yleisiä johtopäätöksiä tulevasta väestönkehityksen suunnasta. Maassamuuttoon vaikuttavat tietenkin monet tekijät ja arvioiden tekeminen maassamuutossa tapahtuvista muutoksista on vaikeata. Kuitenkin näiden kahden laskelman lopputulosten ero osoittaa selvästi kuinka suurista väestömääristä todellisuudessa on kyse.

Vaikka nykyisen maassamuuton alhaiset lukemat saattavat olla seurausta lamasta, ei kuitenkaan voida suoralta kädeltä mennä ennakoimaan maassamuuton vilkastumista jos taloudellinen kehitys kääntyisi nousuun. Yleisesti voidaan kuitenkin todeta, ettei enää 1980-luvulla voida puhua "maailmanlopun" lääneistä, sillä 1960-luvun maassa-

muuttolukuihin tuskin koskaan enää yllätään, vaan niin maassamuutossa kuin alueellisessa väestönkehityksessä saavutetaan tasapainotila pyrkimällä juuri ohjailemaan maassamuuttoa esimerkiksi työpaikkojen sijoittamisen avulla.

1) ks. Myrskylä, Pekka:
Muuttoliike 1950-1975, Tilastokeskus, Tutkimuksia N:o 48, ss. 18-21.

2) ks. myös Mella-Honkanen:
Kunnittainen väestöennuste 1978-2010, Tilastokeskus, Tilastotiedotus Vä 1978:17, ss. 6-8.

3) Mella-Honkanen:
Kunnittainen väestöennuste 1978-2010, Tilastokeskus, Tilastotiedotus VÄ 1978:17. Väestöennuste ilmestyy myöhemmin laajempina Tilastokatsauksia-sarjassa.

SUMMARY

Characteristic features of the population trend in Finland in recent decades have been: (1) A steep drop in the birth rate in all parts of the country, and particularly in areas where it used to be high. (2) Migratory movements inside the country have been strong, continuing in strength till the mid-1970s, and their direction has been toward southern Finland. (3) Emigration, which had caused a steady drain on the Finnish population, underwent a turn in the tide in the first half of the decade of the '70s, but the trend has been reversed again, with new population losses registered in recent years.

Regionally, the population of Finland has been concentrated in the four southern provinces, where at present some 60 % of the inhabitants lived. The relatively high birth rate in the eastern and northern parts of the country after World War II had the effect of directing immigration southward, where most of the new places of employment were located. This migratory trend continued fairly strong up to the mid-1970s, when signs of an economic slump began to appear. The rate of immigration, which had been nearly 6 % annually, dropped to 4 % in the years 1976 and 1977. At the same time, the unemployment rate rose from 2 % to over 7 %.

The emigration rate has once more risen with the increase in unemployment. It is noteworthy, however, that for the most part both the people leaving the country and those entering it are

Finns. In the main, the migratory movement is between Finland and Sweden.

Since the mid-1970s, the migrants leaving Finland have again outnumbered those returning to this country from abroad, and the manpower situation in the years ahead does not appear to be one likely to reverse the trend.

Future migratory developments are hard to predict, for they are bound up with economic factors to an appreciably greater extent than are, for example, the birth and death rates. The following conclusions about migratory movements have been drawn in the light of the demographic forecast made by the Central Bureau of Statistics in 1978.

In the 1980s, immigration would appear to level out so that in the provinces sustaining heavy population losses during the first half of the 1970s the migratory drain will diminish. This is partly a consequence of a change in the age structure, for the large age classes produced after World War II have by now settled down permanently in the labor markets, and no repetition of the migratory rush of the preceding decade to southern Finland is to be expected. Another consequence of the slowing down in the rate of immigration will be that the areas making population gains from migration will experience a reduction in such gains.