

PALUUONGELMA SIIRTOLAISUUS - ILMIÖTÄ SELIT - TÄVÄNÄ TEKIJÄ - NÄ



Keijo Virtanen

Fil.lis. (väit.)

*Turun yliopiston historian laitoksen assistentti,
kirjoittanut lukuisia artikkeleita siirtolaisuuden
ja Amerikan historiasta*

Valtamertentakaisen siirtolaisuuden näkökulmasta katsottuna paluumuuton tutkimisen täytyy ottaa huomioon seuraavat neljä vaihetta, jotka on havainnollistettu kuviossa 1: elämä alkuperämaassa, siirtolaisuus, elämä päämäärämaassa ja paluu. Teoreettisella tasolla siirtolaisilmiö on jatkuva ympyrä, jota muuttaja kiertää; paluu voi johtaa uuteen lähtöön ehkä useitakin kertoja, mutta lopulta kierros pysähtyy joko alkuperäiseen kotimaahan tai päämäärämaahan. Seuraavassa on tarkoituksena luonnehtia lyhyesti ne tekijät, jotka yleisellä ja yksilön tasolla vaikuttivat siirtolaisien päätökseen joko palata takaisin tai jäädä uuteen maahan pysyvästi.¹ Tutkimuksen kohderyhmänä ovat olleet ne 380 000 suomalaista, jotka lähtivät siirtolaisiksi valtamertentakaisiin maihin 1860-luvulta vuoteen 1930 mennessä. Heidän mahdollinen paluunsa on selvitetty 1970-luvulle asti.

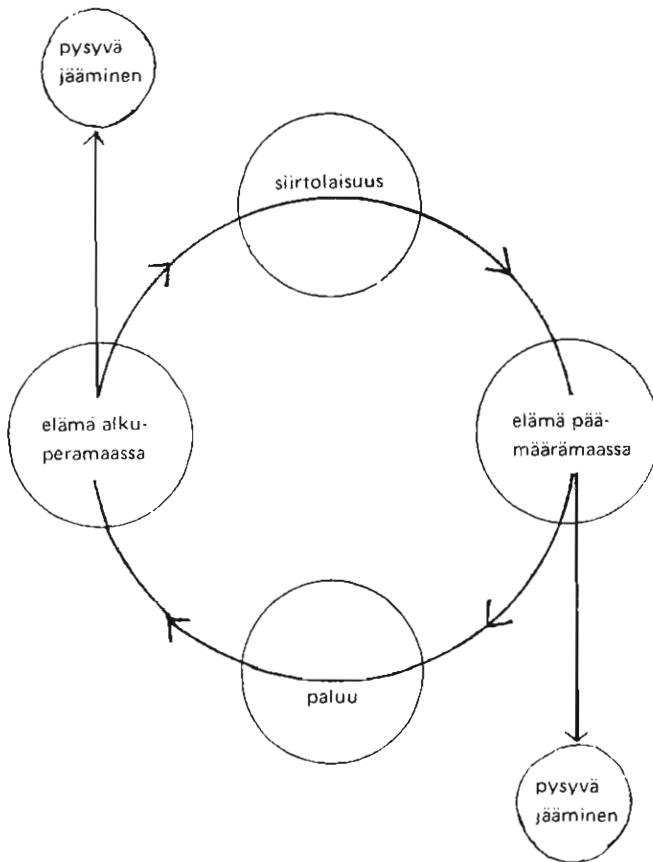
Toistaiseksi eurooppalainen siirtolaishistorian tutkimus on kiinnittänyt vain vähän

huomiota paluuongelmaan. Syynä tähän ei ole ollut tutkimusaiheen epärelevanttius vaan lähteiden, lähinnä tilastomateriaalin puute. Laaja tilastotutkimus, jonka toimeenpani The United States National Bureau of Economic Research 1920-luvulla, kiinnitti huomiota myös paluuaspektiin, mutta hyvin rajoitetusti, koska materiaalia oli saatavissa vain viidestä maasta (Espanja, Englanti, Italia, Ruotsi ja Suomi).² Monet tutkijat ovat osoittaneet kiinnostusta aiheeseen, mutta ovat samalla joutuneet huomaamaan lähteiden aiheuttamat ongelmat.³ Sama pätee nykyisiinkin muuttoliikkeisiin, sillä esimerkiksi Anthony H. RICHMOND kykenee esittämään vain arvioita paluuilmiöstä Kanadan toisen maailmansodan jälkeistä siirtolaisuutta kartoittaessaan.⁴ Näin on asian laita myös Euroopan sisäisen muuttoliikkeen kohdalla.⁵

Yleisesti ottaen perusteellisinta tutkimusta ovat paluukysymyksestä suorittaneet toistaiseksi ne tutkijat, joiden kohteena on ollut joko Ruotsin⁶ tai Italian⁷ valtamer-

Kuvio 1.

Paluusiirtolaisuusilmion tutkimuksen teorettinen lähtökohta.



tentakainen siirtolaisuus. Lisäksi voidaan mainita tutkimukset kreikkalaisista⁸ ja irlantilaisista⁹, vaikka ne ovat rajallisia ja pinnallisia kysymyksenasetteluiltaan. Vuoteen 1979 mennessä oli ilmestynyt vain kaksi monografiaa palaavan kaukosiirtolaisuuden historiasta.

Suomalaiset siirtolaiset ovat yksi harvoista ryhmistä, joiden paluumuuttoa voidaan perusteellisesti tutkia käytettävissä olevien lähteiden avulla. Laajan näkökulman säilyttämiseksi ja yleistysten tekemisen pohjaksi heitä on kuitenkin verrattava muihin ryh-

miin; tässä mielessä suomalaiset ovat otos tutkittaessa eurooppalaisen valtamerentakisiin maihin suuntautuneen muuttoliikkeen paluuongelmaa.

Amerikkalaisen Everett S. LEE:n malli muuttoliikkeisiin vaikuttavista tekijöistä soveltuu pääpiirteissään paluusiirtolaisuuden historian tutkimiseen:

- a) kotimaassa vaikuttavat tekijät,
- b) kohdemaassa vaikuttavat tekijät,
- c) väliintulevat esteet, ja
- d) henkilökohtaiset tekijät.¹⁰

Tosin LEE:n kolmatta tekijää ei ole mahdollista ottaa erilliseen käsittelyyn, sillä esteet paluulle syntyivät nimenomaan kohdemaassa. Lisäksi ne olivat luonteeltaan sekä yleisiä että henkilökohtaisia.

Loogisinta on lähteä liikkeelle sijoittamalla suomalainen kaukosiirtolaisuus kansainväliseen kontekstiin. Vuonna 1911 julkaistu Dillinghamin komission raportti Yhdysvaltain-siirtolaisuudesta jakoi maahantulijat "uusiin" ja "vanhoihin". "Uusia" siirtolaisia olivat itä- ja eteläeurooppalaiset, "vanhoja" Keski-Euroopasta ja Skandinavian maista lähteneet siirtolaiset. Kriteerinä pidettiin ensinnäkin siirtolaisuuden alkamisajankohtaa kussakin maassa. Lisäksi katsottiin, että "uusien" siirtolaisten maahantulo oli väliaikaista; heitä pidettiin väliaikaisena työvoimana, joka nopeasti palaa takaisin kotimaahansa. Edelleen "uusien" siirtolaisten luonteenomaisena piirteenä nähtiin heidän keskittymisensä suurkaupunkeihin, kun "vanhat" siirtolaiset asettuivat yleensä maaseudulle. Ja lopulta suurin osa "uusista" siirtolaisista oli miehiä.¹¹

Siirtolaisuus Suomesta sai massailmiön luonteen myöhemmin (1870-luvulla) kuin monista Keski-Euroopan tai Skandinavian maista, mutta toisaalta se oli täydessä vauhdissa, kun muuttoliike eräistä eteläisen Euroopan maista oli vasta alkamassa.¹² Näin suomalaisen valtamertentakaisen siirtolaisuuden alku sijoittuu jonnekin eurooppalaiselle keskivälille.

Suomen paluusiirtolaisuus osoittaa läheisiä yhtymäkohtia Skandinavian maiden vastaviin liikkeisiin. Paluun suhteellinen voimakkuus vuosina 1860-1930 lähteneiden

keskuudessa oli noin viidennes (380 000 siirtolaisesta 75 000 palasi pysyvästi), mikä on suunnilleen samalla voimakkuustasolla kuin Ruotsissa ja Tanskassa.¹³ Aivan toisenlainen oli tilanne esimerkiksi Italiassa ja Kreikassa, tyypillisissä "uuden" siirtolaisuuden maissa, joiden siirtolaisista erittäin huomattava osa tuli takaisin, lähtökseen mahdollisesti uudelle työmatkalle varsin pian.¹⁴

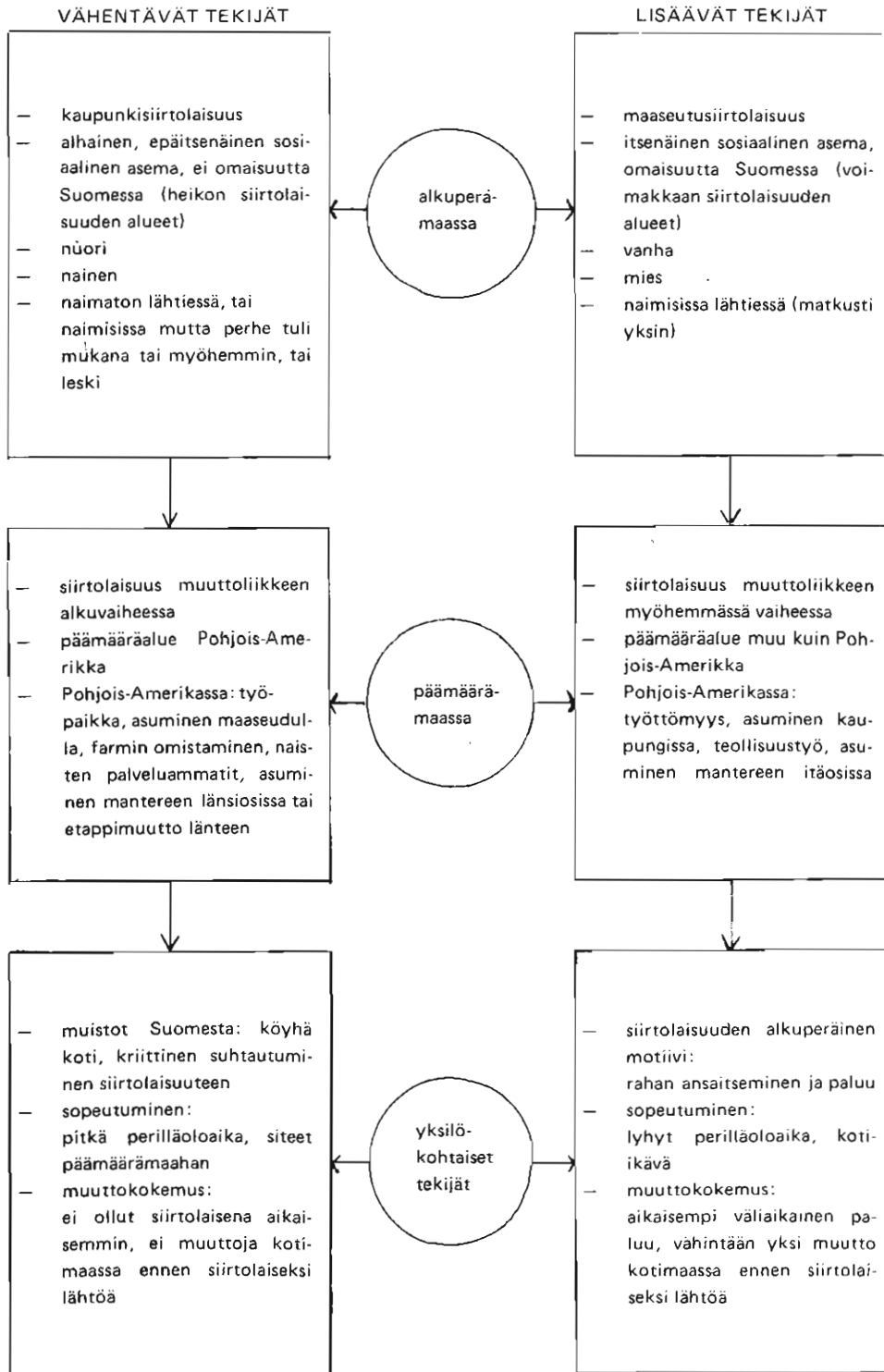
Paluusiirtolaisuus Englantiin, "vanhan" siirtolaisuuden maahan, oli myös merkittävä,¹⁵ joten Dillinghamin komission jaottelu ei ainakaan paluun voimakkuuden tai väliaikaisuuden (vain 10 % suomalaisista siirtolaisista teki vähintään kaksi matkaa) pohjalta ole relevantti, koska Suomi on katsottu "uuden" siirtolaisuuden maaksi.

Kuvio 2 esittää typologian niistä keskeisistä tekijöistä, jotka vaikuttivat siirtolaisten päätökseen joko palata takaisin kotimaahan tai jäädä pysyvästi uuteen maahan. Samalla nähdään, miten LEE:n yllä luonnehdittu malli toteutuu suomalaisten siirtolaisten kohdalla. Typologia on luonnollisesti yksinkertaistettu, sillä eri kategoriat sisältävät lukuisia erityispiirteitä, joihin käytettävissä olevan tilan puitteissa ei ole mahdollista laajasti puuttua.

Kotimaassa vaikuttaneista yleisistä tekijöistä on ensinnäkin tuotava esiin se tosiasia, että kun runsaat 10% suomalaisista siirtolaisista oli lähtöisin kaupungeista,¹⁶ ne olivat vielä vähemmän edustettuina paluuliemiössä; paluuprosentti kaupunkeihin oli vain viiden ja kymmenen prosentin välillä. Ruotsin kaukosiirtolaisuudesta on havaittu, etteivät

Kuvio 2.

Keskeiset paluun todennäköisyyttä vähentävät ja lisäävät tekijät.



kaupungit kyyneet imemään ainakaan kasvavaa osuutta palaajista.¹⁷

Toiseksi alueelliset erot olivat selviä: paluu voimakkaan siirtolaisuuden alueille Etelä-Pohjanmaalle ja Pohjois-Satakuntaan oli jonkin verran keskimääräistä suurempaa, Keski-Pohjanmaalle ja Etelä-Suomen torpparialueille noin viidennes. Itä- ja Pohjois-Suomeen palattiin selvästi keskimääräistä vähemmän. Suurelta osalta nämä poikkeamat johtuivat niistä huomattavista eroista, joita voidaan havaita väestön sosio-ekonomisessa ja demografisessa koostumuksessa eri puolilla maata. Niinpä itsenäiset maanviljelijät ja torpparit palasivat useammin kuin heidän lapsensa, joiden paluu oli puolestaan voimakkaampaa kuin maaseudun tilattoman väestön; on havaittavissa looginen korrelaatio paluuprosentin ja Suomessa olleiden elinmahdollisuuksien välillä, samoin paluuprosentin ja väestörakenteen välillä.

Kolmanneksi siirtolaisuuden ikärakenne oli varsin samanlainen maan eri alueilla: yli puolet maastamuuttajista oli alle 25-vuotiaita. Paluun yleisenä piirteenä oli se, että mitä vanhempana lähti siirtolaiseksi, sitä todennäköisemmin palasi takaisin; nuori siirtolainen kykeni paremmin sopeutumaan uusiin olosuhteisiin, ja lisäksi se oli tavallaan pakon sanelemaa, koska hänen mahdollisuutensa taloudellisen aseman parantamiseen olivat yleensä huonot kotimaassa. Ainoana poikkeuksena paluun voimakkuuden kasvamiselle vanhempiin ikäryhmiin tullessa olivat yli 50-vuotiaina lähteneet; heidän siirtolaisuutensa taloudelliset motiivit olivat vähäisemmät kuin nuoremmassa ikäryhmissä. Väliaikainen paluu oli jonkin verran nuorempaa kuin pysyvä.



Neljänneksi suomalaisten siirtolaisten joukossa oli suhteellisesti ottaen enemmän miehiä kuin esimerkiksi ruotsalaisten keskuudessa; siirtolaisuus Suomesta oli maaseutuvaltaisempaa kuin Ruotsista,¹⁸ ja kaupunkisiirtolaisten populaatiosta naiset muodostivat keskimääräistä selvästi suuremman osan. Noin kaksi kolmannesta Suomen siirtolaisista oli miehiä,¹⁹ mutta se ei ollut poikkeuksellisen paljon "uusi"/"vanha" siirtolaisuus -jaon kannalta katsottuna, sillä eteläeurooppalaisten siirtolaisten joukossa suhde oli vielä selvästi korkeampi miesten hyväksi.²⁰ Kun paluun voimakkuus oli miehillä korkeampi kuin naisilla, oli seurauksena se, että 75-85% palaajista oli miespuolisia.

Viidenneksi naimisissa olevat miessiertolaiset palasivat yleensä muutaman vuoden kuluttua takaisin perheidensä luokse. Toisena vaihtoehtona oli perheen kutsuminen siirtolaismaahan. Noin kolme neljännestä siirtolaisista oli naimattomia, mutta naimisissa olevien paluu oli niin paljon voimakkaampaa, että lähes puolet palaajista oli naimisissa paluuhetkellä. Vähäisintä paluu oli kuitenkin leskien keskuudessa, sillä heidän siirtolaisuutensa motiivit poikkesivat muista ryhmistä samaan tapaan kuin vanhimmassa ikäryhmässä.

Kuvion keskiosa kohdistuu yleisiin päämäärämaissa vaikuttaneisiin tekijöihin. Ensinnä on todettava, että mitä aikaisemmassa siirtolaisuuden vaiheessa lähtö tapahtui, sitä epätodennäköisempää paluu oli. Vaikka Suomen siirtolaisuus alkoi myöhemmin kuin Skandinavian maista, paluun huippu osui samaan kauteen kuin muuallakin Pohjolassa, jos kriteerinä pidetään sekä lähtevässä että palaavassa siirtolaisuudessa erotettavaa kolmea periodia: a) ajanjakso ennen vuotta 1893, b) vuodet 1893-1914, ja c) ajanjakso ensimmäisestä maailmansodasta vuoteen 1930 (relevantin paluukauden jatkuessa nykypäivään asti). Paluu saavutti huomattavaa merkitystä vasta toi-

sessä vaiheessa ja ylti samalla myös huippuunsa kaikissa Pohjoismaissa. Syynä olivat hyvin yleiset tekijät, ennen kaikkea Yhdysvaltojen nopea teollistuminen sekä kulukuvälineiden ja kommunikaatioiden kehittyminen; työvoimantarpeen luonne muuttui, ja vastaavasti valtamerien ylittäminen helpottui juuri tänä kautena.

Toiseksi ylivoimainen osa Suomen siirtolaisuudesta suuntautui Pohjois-Amerikkaan, Yhdysvaltoihin ja Kanadaan; vasta 1920-luvulla muut maanosat alkoivat saada enenevässä määrin muuttoa suunnittelevien huomiota osakseen. Voidaan perustellusti arvioida, että vuoteen 1930 mennessä Suomesta muutti Yhdysvaltoihin noin 315 000 henkilöä, Kanadaan 60 000, Australiaan 2 000 sekä Etelä-Amerikkaan ja Etelä-Afrikkaan noin 1 000 kumpaiseenkin.²¹ Pienen siirtolaisuuden maat poikkesivat kuitenkin siinä suhteessa Pohjois-Amerikasta, että paluun suhteellinen voimakkuus oli huomattavan korkealla tasolla. Noin puolet Australiaan menneistä palasi pysyvästi takaisin, mihin syynä oli se, että se oli periferinen vaihtoehto lähtöä suunnitteleville. Näin ei päässyt syntymään sopeutumista ja sulautumista edistäviä siirtolaisyhteisöjä samassa mitassa kuin monin paikoin Pohjois-Amerikassa. Lisäksi työmahdollisuudet olivat rajoitetummat. Vielä enemmän näin oli asian laita Etelä-Amerikan ja Etelä-Afrikan kohdalla. Nämä maanosat eivät kyetneet houkuttelemaan siirtolaisia läheskään siinä määrin kuin Yhdysvallat ja Kanada, mikä on nähtävissä sekä lähtöä että paluuta tarkasteltaessa. Samalla hypoteesi, jonka mukaan kasvava etäisyys vähentää paluun voimakkuutta,²² ei toteudu verrattaessa suomalaisten siirtolaisten kohteena olleita maanosia toisiinsa.

Kolmanneksi, puhuttaessa erikseen Pohjois-Amerikan olosuhteiden vaikutuksesta paluun todennäköisyyteen on tuotava esiin se luonnollinen tosiasia, että taloudelliset laskukaudet olivat omiaan lisäämään paluuhalukkuutta. Tosin paluusiirtolaisuus ei

ollut samassa määrin suhdannevaihteluihin sidottua kuin lähtevä, koska yksilökohtaisilla tekijöillä oli edellisessä muuttoilmiossä merkittävämpi asema.

Miesten ensimmäinen työpaikka oli yleensä kaivoksissa, metsissä tai tehtaissa, naisten erilaisissa palveluammateissa. Samalla miesten ammatit olivat herkempiä suhdanteille kuin naisten, minkä lisäksi naiset kykenivät esim. palvelijoina omaksumaan suhteellisen hyvin uuden kielen ja uudet tavat. Nämä tekijät vaikuttivat osaltaan naisten paluun suhteelliseen vähäisyyteen. Kokonaisuutena suomalaisten paluu ei ollut läheskään niin suhdanneherkkää kuin eteläeurooppalaisten, sillä he eivät työskennelleet suurin joukoin suurkaupungeissa kuten italialaiset²³ ja kreikkalaiset²⁴ esimerkiksi. Kaivos- ja metsätyön ohella suomalais-siirtolaiset viljelivät maata, joka oli ainoa "oikea" elinkeino Dillinghamin komission mukaan. Suomalaisten siirtolaisten sijoittuminen maaseudulle tai pikkukaupunkeihin sekä heidän intonsa perustaa maatiloja on merkittävä selittäjä heidän sitoutumisessaan uuteen maahan.

Lähes kaikki suomalaissiirtolaiset asuivat Yhdysvalloissa maan pohjoisosissa, Atlantin rannalta Tyynelle valtamerelle, Kanadassa lähinnä Ontariossa ja Brittiläisessä Kolumbiassa. Paluuprosentti näyttää olleen suhteellisesti ottaen korkein mantereiden itäosista ja vähenevän siirryttäessä länttä kohti. Syynä tähän oli eräänlainen etappimuutto: kun siirtolainen alkoi etsiä uutta asuinsijaa länneltä päin, tämä merkitsi paluujatuksen vähittäistä häviämistä. Lisäksi eri osissa maata oli erilaista työtä tarjolla. Mantereiden itäosat olivat tärkeämmässä asemassa siirtolaisten asuinpaikkoina ensimmäisinä aikoina maahansaapumisen jälkeen kuin muutamaa vuotta myöhemmin. Etäisyystekijä ei kuitenkaan ollut yksinään ratkaiseva paluun todennäköisyydelle, mikä voitiin havaita Australian, Etelä-Amerikan ja Etelä-Afrikan kohdalla. Toisaalta maan sisäinen muuttoliike Pohjois-Amerikassa vaikutti

merkittävästi paluujatuksen asteettaiseen katoamiseen. Näin ollen voidaan katsoa, että yllä todettu hypoteesi kasvavan etäisyyden paluuta vähentävästä merkityksestä,²⁵ soveltuu Pohjois-Amerikan eri osista tapahtuneeseen paluuseen. Se on tässä suhteessa tärkeämpi selittäjä kuin siirtolaisten jakaantuminen Yhdysvaltoihin ja Kanadaan. Näin ollen horisontaalinen (itä-länsi) tekijä oli tärkeämpi kuin vertikaalinen (USA-Kanada) paluun todennäköisyyttä analysoidessa.

Lopuksi on lyhyesti luonnehdittava paluuseen tai palaamattomuuteen vaikuttaneita yksilökohtaisia motiiveja. Useimmat lähtivät valtamerten taakse ansaitsemaan rahaa ajatuksenaan palata takaisin muutaman vuoden kuluttua. Siksi on odotettua, että paluu tapahtui melko pian lähdön jälkeen, mikäli se yleensä tapahtui; yli puolet suomalaisista palaajista tulikin takaisin viimeistään viidennen siirtolaisuuden jälkeen, ja sama trendi on havaittavissa monissa sekä "uuden" että "vanhan" siirtolaisuuden maissa.²⁶ Vastapainoina paluujatuksille olivat muistot Suomesta, erityisesti sen tarjoamat huonot taloudelliset mahdollisuudet sekä lähes koko siirtolaiskauden jatkunut kriittinen suhtautuminen maastamuuttoon.

Tavoitteen saavuttaminen ei kuitenkaan ollut ainoa paluumotiivi, sillä myös vastoinkäymiset saattoivat aiheuttaa takaisin lähdön. Vastaavasti oli siirtolaisjoukossa henkilöitä, jotka epäonnistuivat niin pahoin, etteivät kyenneet palaamaan vaikka olisivat halunneet. Yleisin henkilökohtainen paluusyö oli kuitenkin sopeutumattomuudesta seurannut kaipuu kotimaahan, mikä oli suurimmillaan pian uuteen yhteiskuntaan saapumisen jälkeen.

Paluu ei välttämättä merkinnyt sitä, että entinen siirtolainen olisi ollut tyytyväinen Suomessakaan. Poissaolon vuosina kotioloissa oli ehtinyt tapahtua muutoksia, samoin siirtolaisissa itsessään. Noin 10 % kaikista suomalaisista siirtolaisista teki vähintään

kaksi matkaa valtameren taakse ennen vuotta 1930, mutta suhteellisesti ottaen tämän ryhmän pysyvän paluun voimakkuus oli suurempi kuin yhden matkan tehneiden. Siirtolainen, joka tuli takaisin kotiseudulleen onnistumatta sopeutumaan sinne tyydyttävästi ensimmäisellä kerralla, oli kuitenkin altis uuteen yritykseen pidettävässä mittapuuna ainoastaan yhden siirtolaismatkan tehneitä.

Samoin ne siirtolaiset, joilla oli muuttokoke-
musta kotimaan sisällä ennen valtameren taakse lähtöä, palasivat pysyvästi takaisin Suomeen todennäköisemmin kuin ne, joilla tätä kokemusta ei ollut. Erot näiden kahden ryhmän välillä ovat kuitenkin vähäiset, vaikka tietynlainen muuttotottumus olikin omiaan vaikuttamaan paluumuuttoon ainakin jossain määrin.

Yleisesti ottaen palanneilla siirtolaisilla oli hyvät mahdollisuudet sopeutua elämään vanhalla kotiseudulla, koska he olivat siirtolaismatkalla vain muutamia vuosia. Lisäksi he olivat suhteellisen hyvässä taloudellisessa asemassa palatessaan, ja kun he useimmissa tapauksissa sijoittivat säästönsä joko maatalousyrityksiin tai muuhun kiinteään omaisuuteen, oli sillä kotimaan sitovaa vaikutusta; mahdollinen paluujätös valtameren taakse alkoi vähitellen jäädä sivuun.

Paluuliikkeen kannalta katsottuna Suomen valtamerentakaisen siirtolaisuuden lopputulos oli selvästi negatiivinen, koska kotimaa sai takaisin ainoastaan 75 000 niistä 380 000 muuttajasta, jotka lähtivät etsimään itselleen parempia ehtoja kaukomaista ennen vuotta 1930. Tyypillisessä "uuden" siirtolaisuuden maassa Italiassa tase oli aivan erilainen, sillä siellä talouselämä hyötyi merkittävästi vilkkaasta ja edestakaisesta siirtolaisliikenteestä sekä palanneiden mukanaan tuomista pääomista. Yllä oleva on samalla osoittanut, ettei suomalaisia voida kategorisesti lukea "uusiin" siirtolaisiin kuuluviksi; heidän

muuttoliikkeensä oli pitkälle samankaltaista muiden pohjoismaalaisten kanssa ja poikkesi keskeisiltä osiltaan Etelä-Euroopan maiden siirtolaisuudesta, joka oli luonteeltaan hyvin väliaikainen ilmiö, mannertenvälistä työmatkalla käyntiä. Yleensäkin termien "uusi" ja "vanha" siirtolaisuus käyttö on tämän tutkimuksen näkökulmasta katsottuna kyseenalaista, sillä monien kriteerien kohdalla havaitaan ristiriitaisuuksia verrattaessa eri maita toisiinsa.

Siirtolaisen vaihtoehdot, asettuminen uuteen maahan pysyvästi tai palaaminen takaisin, riippuivat hyvin monista tekijöistä ja niiden keskinäisistä painosuhteista, joihin tämä artikkeli on pyrkinyt vastaamaan tiettyjen keskeisten kysymysten osalta. Eittämättä vähäinen palanneiden määrä on tärkeä tekijä suomalaisen kaukosiirtolaisuuden historiassa, vaikkei se sinänsä oikeuta tekemään johtopäätöksiä muuttoliikkeen lopullisesta vaikutuksesta suomalaiselle yhteiskunnalle 1800-luvun lopun ja tämän vuosisadan alun vuosikymmeninä.

Toisaalta paluuseen tai palaamattomuuteen sisältyneiden syiden ja motiivien selvittäminen antanee selitysaineistoa myös muille muuttoliikkeille. Monissa suhteissa muuttoliikkeet aiheutuvat samankaltaisista tekijöistä ja käyvät läpi samat vaiheet. Kun valtamerentakainen siirtolaisuus ja sen paluuongelma ovat jo tapahtuneita ilmiöitä, voidaan niiden tutkimisen katsoa valaisevan ja osaltaan selittävän myös meneillään olevaa muuttoaaltoa Ruotsiin, joka on tämän hetken keskeinen työvoima- ja yhteiskuntapoliittinen ongelma.

SUMMARY

The repatriation of emigrants has been the subject of hardly any research whatever. This article deals with the 380 000 Finns who migrated overseas (mainly to the United States, Canada, Africa, Australia and South America) before 1930, and is based on the published dissertation (275 pages) by the author in 1979. At the same time, this phenomenon is compared with the return migration of emigrants of other nationalities. The elucidation on the general and individual levels of the migratory antitheses, to remain/ to return, while taking into account the motives prompting emigration, is the main theme of the investigation.

The treatment is divided into the following chapters, with several sub-chapters: defining the problem, the overall scale of the return migration, cyclical fluctuations in the return, the socio-economic composition of the return migration, demographic features of the return migration,

the significance for the return migration of the host area, the individual's return decision, readjustment after the return, the impact of the returning migrants, and final survey: settlement or return in relation to the "old" and "new" migrations.

The investigation has a strong socio-historical point of view when it produces, for instance, a typology of the central factors determining settlement or repatriation.

According to the study, in terms of the return migration in a wide context, the final balance of the Finnish overseas migration was definitely negative, for Finland only regained 75 000 (20 %) of the 380 000 persons who had emigrated overseas prior to 1930 in search of a better life. The final balance in a "new" migration country such as Italy was quite different, where the economy visibly prospered from the busy movement back and forth between Italy and the United States and from the capital brought back with them by those returning.

LÄHDEVIITTEET

1. Artikkelin perustuu kirjoittajan väitöskirjaansa varten keräämään laajaan tutkimusaineistoon. Kirja on ilmestynyt vuonna 1979 nimellä *Settlement or Return: Finnish Emigrants (1860-1930) in the International Overseas Return Migration Movement* (Forssa 1979) Suomen Historiallisen Seuran *Studia Historica* -sarjan osana 10 ja Siirtolaisuusinstituutin *Migration Studies* -sarjan osana C 5. Tutkimustulokset perustuvat seuraavassa tähän teokseen, ellei toisin mainita.
2. *International Migrations. Volume I. Statistics*. Compiled on behalf of the International Labour Office, Geneva, with Introduction and Notes by Imre Ferenczi and Edited on behalf of the National Bureau of Economic Research by Walter F. Willcox. St. Albans, Vt. 1929, s. 204-205.
3. Ks. esim. Kristian Hvidt: *Flugten til Amerika. Eller drivkraefter i massevandringen fra Danmark 1868-1914*. Odense 1971, s. 325; Wolfgang Hell: *Amerikanisch-deutsche Rückwanderung ("... nach Amerika!" Auswanderung in die Vereinigten Staaten. Ausstellung aus Anlass der Unabhängigkeitserklärung der Vereinigten Staaten von Amerika am 4. Juli 1776)*. Hamburg 1976, s. 55. Kansainvälisestä lähdetilanteesta, ks. Lars-Göran Tedebrand: *Remigration from America to Sweden (From Sweden to America. A History of the Migration*. Editors: Harald Runblom and Hans Norman). Uppsala 1976, s. 203-204. Suomen siirtolaisuuden lähteistä, ks. Keijo Virtanen: *Sources for the Study of Migration in the Archives of Finland (Sources for the Study of Migration and Ethnicity. A Guide to the Manuscripts in Finland, Ireland, Poland, The Netherlands,*

- and the State of Michigan. Edited by Francis X. Blouin, Jr., Robert M. Warner). Ann Arbor, Mich. 1979, s. 191-194.
4. Anthony H. Richmond: Post-War Immigrants in Canada. Toronto, Ont. 1967, s. 229.
 5. Ks. esim. Dusica Seferagic: Scientific Work in Yugoslavia on Migrant Returnees and Their Impact on the Mother Country (International Migration Review, Vol. 11, No. 3). Staten Island, N.Y. 1977, s. 363-364.
 6. Ks. erit. John S. Lindberg: The Background of Swedish Emigration to the United States. An Economic and Sociological Study in the Dynamics of Migration. Minneapolis, Minn. 1930; Tedebrand mt.
 7. Ks. erit. Robert F. Foerster: The Italian Emigration of Our Times. Second Printing. Cambridge, Mass. 1924; Francesco Cerase: The Return to Italy. Nostalgia or Disenchantment: Considerations on Return Migration (The Italian Experience in the United States. Edited by Silvano M. Tomasi and Madeline H. Engel). Staten Island, N. Y. 1970; Betty Boyd Caroli: Italian Repatriation from the United States, 1900-1914. New York, N. Y. 1973.
 8. Theodore Saloutos: They Remember America: The Story of the Repatriated Greek-Americans. Berkeley, Cal. 1956.
 9. Arnold Schrier: Ireland and the American Emigration 1850-1900. Minneapolis, Minn. 1958.
 10. Everett S. Lee: A Theory of Migration (Demography 1966. Volume 3. Number 1). s.l., s. 49-50.
 11. Ks. Maldwyn Allen Jones: American Immigration. Chicago, Ill. 1960, s. 177-180, 323.
 12. Vrt. Saloutos mt., s. 1-2; Schrier mt., s. 9, 158-159.
 13. Vrt. Hvidt mt., s. 327-328; Tedebrand mt., s. 209.
 14. Foerster mt., s. 23; Lindberg mt., s. 252 nootti 2; Saloutos mt., s. 29-30; Caroli mt., s. 49-50.
 15. International Migrations I, s. 204-205; ks. myös Caroli mt., s. 6-8.
 16. Reino Kero: Migration from Finland to North America in the Years between the United States Civil War and the First World War. Vammala 1974, s. 55.
 17. Tedebrand mt., s. 215-216.
 18. Ks. Kero mt., s. 93-94.
 19. Anna-Leena Toivonen: Etelä-Pohjanmaan valtameren takainen siirtolaisuus 1867-1930. Seinäjoki 1963, s. 49-50.
 20. Vrt. Saloutos mt., s. 7.
 21. Suomen Virallinen Tilasto XXVIII:2, s. 22; XXVIII:18, s. 23; XXVIII:21, s. 13; International Migrations I, s. 364-365, 452, 552; Kero mt., liitteet A ja F; Yrjö Raivio: Kanadan suomalaisten historia I. Vancouver, B.C. 1975, s. 113-114.
 22. Sune Åkerman: Theories and Methods of Migration Research (From Sweden to America. A History of the Migration. Editors: Harald Runblom and Hans Norman). Uppsala 1976, s. 21.
 23. Foerster mt., s. 41; ks. myös Caroli mt., s. 56-57.
 24. Saloutos mt., s. 11.
 25. Åkerman mt., s. 21.
 26. Vrt. Foerster mt., s. 35; Ingrid Semmingsen: Veien mot vest. Annen del. Utvandringen fra Norge 1865-1915. Oslo 1950, s. 460; Saloutos mt., s. 51; Richmond mt., s. 231; Caroli mt., s. 50; Tedebrand mt., s. 225-227.