

# UUSIA TUTKIMUSTULOKSIA

## MUUTTOLIIKE JA AUTIOITUMINEN SAARISTOSSA

*Juhani Vainio*

*Flyttningsrörelse och avfolkning i sydvästra Finlands skargård (Korpo, Rimö och Merimasku 1950-1974), summary: Migration and Desettlement in the Archipelago of South-Western Finland. Annales Universitatis Turkuensis A II 65, 158 s. (1981).*

Tutkimuksessa selvitetään muuttoliikettä, asutuksen uudelleenryhmitystä ja autioitumista vuosina 1950-74 Lounais-Suomen kolmessa saaristokunnassa: Korppoossa, Rymättylässä ja Merimaskussa. Tutkimuksen pääaineistot ovat henkikirjoista kerätty muuttoliikemateriaali, rakennusluvista kerätty uudisasutusmateriaali ja kenttätyönä koottu haastattelumateriaali autioituneista tiloista. Tietojen käsittelyssä, tutkimustulosten esittelyssä ja alueellisessa vertailussa pyritään käyttämään kuhunkin tarkoitukseen soveltuvia alueyksiköjä. Aineiston käsittelyssä on tavallisten maantieteellisten kartografisten menetelmien lisäksi käytetty yksinkertaisia tilastollisia menetelmiä ja ristiintaulukointia. Alueellisuutta edustavat lukuisat kartat. Keskusetäisyyttä kuvaavat muuttujat esitetään käytettyjen kulkuneuvojen, matkan ja ajan funktioina. Tutkittavien ongelmien selvitelyssä käytetään alueellisen aspektin lisäksi dynaamista seurantaa. Koko tutkimusajanjakso jaetaan viisivuotisiajaksoihin, joita tarkastellaan erikseen.

Saariston väestönkehitys on sikäli poikkeavaa, että negatiivinen kehitys alkoi täällä paljon aikaisemmin kuin muualla Suomen maaseutualueilla. Muuttoliike oli voimakkaasti tappiollista ajoittain jo 1700-luvulta lähtien. Syntyvyyden laskiessa väkiluvun kasvu pysähtyi jo 1910-luvulla. Sotien jälkeisen asutustoiminnan seurauksena väkiluku kääntyi useissa saaristokunnissa 1940-luvun lopulla

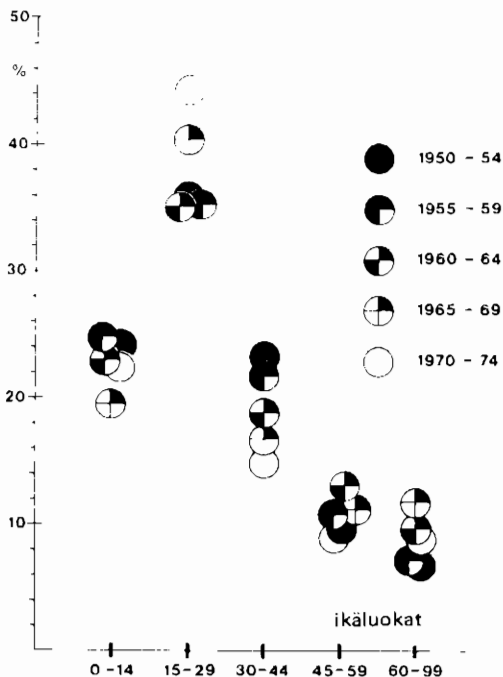
tilapäiseen lyhytaikaiseen nousuun. Asutustoiminnan päättyessä oli tutkimusalueella vuonna 1950 yhteensä 1276 asuttua asuinrakennusta. Lähes joka toinen niistä kytkeytyi maatalouden harjoittamiseen. Tutkimuskauden lopulla vuonna 1975 asuttujen asumusten määrä oli laskenut 1066:een. Määrällisesti joka kuudes asutus oli poistunut käytöstä. Kalastajien asumusten osuus oli pudonnut 25 vuodessa lähes puoleen.

Tutkimuskuntien väestön ja asutuksen negatiivista kehitystä pyrittiin selvittämään muuttoliikkeen avulla. Sitä tutkivan osan pääpaino on muuttoliikkeen alueellisen mekanismin tarkassa kuvaamisessa ja tulokinnassa. Muuttoliikettä tutkittiin 25 vuoden ajalta. Siihen osallistui kaikkiaan 14 819 henkilöä. Muuttovilkkaus laski tutkimusajanjakson loppua kohti, sillä kokonaisuuttoliikkeestä, joka käsitti 8425 muuttoyksikköä, tapahtui lähes puolet (48 %) kahden ensimmäisen 5-vuotisjakson aikana. Muuttovilkkauden laskun ensisijaisena syynä oli kuntien väkiluvun aleneminen. Muuttoliike oli voimakkainta Korppoossa, jossa muuttoon osallistui vuosittain keskimäärin 17 % kunnan väestöstä. Keskiikäluvusta laskettu keskimääräinen vuotuinen muuttotappio oli Korppoossa 1,9 %, Rymättylässä 2,2 % ja Merimaskussa 1,5 %.

Tutkimusaikana tapahtuneet muuttoliikkeen volyymin suuret vaihteelut voidaan selittää taloudellisen aktiviteetin muutosten avulla. Muuttoliike väheni selvästi pahimpina lama-kausina 1950-luvun lopulla ja 1960-luvun puolivälin jälkeen. Myös kunnan ja kylän sisäiset lyhyen matkan muutot vähenivät laman ansiosta, koska tämä vaikutti negatiivisesti teollisuuden ja palvelujen ohella myös rakennustoimintaan. Ihmisillä ei ollut taloudellisia resursseja rakentaa uusia asuntoja.

Muuttajien ikärakenne muuttui selvästi 1900-luvun kolmannella neljänneksellä. Nuorten muuttajien osuus kasvoi, keski-ikäisten vähe-

ni ja vanhusten hieman kasvoi. Muuttajien valtaosa koostui nuorista, joiden keskimääräinen muuttoikä aleni (kuva 1).



Kuva 1: Muuttajien ikäjakauman suhteelliset muutokset 5-vuotisiajaksoin. Kunkin ikäluokan kohdalle on merkitty erilaisin ympyröin ikäluokkaan kuuluvien muuttajien prosenttiosuus kokonaismuuttoliikkeestä 5-vuotisiajaksoin.

Muuttoliikkeen lähtöalueiden perusteella voidaan väittää, että mitä ulommaksi saaristoon muuttoliike suuntautuu, sitä useammin muuttajat ovat jo entuudestaan saariston tai rannikon asukkaita. Tuloalueiden perusteella taas on nähtävissä ulkosaaristosta lähtevien muuttoliikkeen suuntautuvan selvemmin rannikolle tai saaristoon kuin sisäsaaristosta ja rannikolta lähtevien muuttoliikkeen. Saaristolaisuus, insulariteetti on näin ollen ihmisten muuttokäyttäytymistä ohjaava tekijä.

Ulkoisen muuttoliikkeen yhtenä yleispiirteenä oli pyrkimys muuttaa pois sellaisilta saarilta, joilla ei ollut suoranaista yhteyttä mantereeseen. Myös kylien välisen muuttoliikkeen väestöä keskittävä vaikutus tuli selvimmän esille kuntien reunaosissa ulko- ja väli-

saaristossa, jossa uloimmat luodot toimivat lähes pelkästään lähtöalueina. Kylien sisäinen muuttoliike oli omiaan laajentamaan kyläkeskuksissa asuvan väestön asuma-alaa.

Tutkimuksen muuttoliikettä selvittävän osan synteessinä esitetään muuttoliikkeen tasemalli. Mallissa tarkastellaan muuttoliikkeen alueellisia piirteitä taajamissa ja jäännöskunnissa, pienissä, keskiuurissa ja suurissa kylissä sekä kahdellatoista osa-alueella. Tämä empiirisen aineiston pohjalta laadittu malli soveltuu myös muuhun kuin saariston osien sisäisen ja ulkoisen muuttoliikkeen tarkasteluun, kunhan vertailuyksiköt ovat tarpeeksi suuria.

Asutuksen alueellisen jakautuman muutoksia selvitetään vertaamalla uudistilojen ja autioituneiden tilojen sijaintia ja sijainnin muuttamista vanhaan asutukseen, liikenneverkkoon ja palveluihin. Uudisrakentamisessa on nähtävissä selvä ajassa tapahtuva keskittymistendenssi. Autioituminen koski 539 asuinrakennuksen lisäksi 1715 muuta rakennusta. Korppoossa autioitui vuoden 1950 asuinrakennuskannasta 50 %, Rymättylässä 40 % ja Merimaskussa 30 %. Autioituneiden tilojen asuinrakennusten muuttuminen loma-asunnoiksi on monivaiheisen kehitysprosessin tulos. Mitä pitempi aika autioitumisesta kuluu, sitä varmemmin asuminen on loma-asuntona.

Saaristossa tapahtunut jyrkkä väestön ja asutuksen väheneminen on voimakkuudeltaan ja seurannaisvaikutuksiltaan erilainen kuntien eri osissa. Tutkimusalueella tapahtuneesta väestön, palvelujen ja liikenneyhteyksien kehityksestä laaditut mallit esittävät dynaamisen kehityksen poikkileikkausprofiileja viiden vuoden aikaväleihin. Tapahtuneesta kehityksestä saatujen empiiristen tulosten pohjalta on laadittu myös malli, joka selittää asutuksen ja muuttotaseen välisiä yhteyksiä saaristoalueella. Nämä ovat selvästi riippuvaisia siitä väestön ja asutuksen kehitysvaiheesta, jossa alue kulloinkin on.

Juhani Vainio  
Turun yliopisto maantieteen laitos

*Kari Lasonen*

*SIIRTOLAISOPPILAS RUOTSIN KOULU-  
YHTEISÖSSÄ. Sosiometrinen tutkimus. Jy-  
väskylä Studies in Education, Psychology  
and Social Research No 44, 1981, 269 s.*

Tutkimukseni päätaivoitteena oli tarkastella ruotsalaisista sekä siirtolaisoppilasta koostuvien ruotsalaisten luokkien ja sekaluokkien sosiaalista rakennetta Ruotsin peruskoulussa. Siirtolaisoppilaiden opetusjärjestelyjen tehokkuudesta ei ole päästy yksimielisyyteen ja tutkijoidenkin johtopäätökset ovat osoittautuneet ristiriitaisiksi (esim. Ekstrand et al., 1980; Hanson 1980; Toukoma & Skuttnabb-Kangas 1977). Ruotsinsuomalaisten siirtolaisoppilaiden koulunkäynnin tarkastelun lähtökohtana on ollut pääasiallisesti kieliperspektiivi. Siirtolaisoppilaiden koulutusta koskevat ongelmat eivät ole kuitenkaan pelkästään kielellisiä. Koulussa oppilaiden välisten sosiaalisten vuorovaikutussuhteiden tutkiminen on myös tärkeää, koska niillä on korvaamaton merkitys kokonaispersoonallisuuden kehitykselle. Lisäksi niillä on todettu positiivisia yhteyksiä koulusaavutuksiin.

Tutkimuksessa pyrittiin selvittämään Ruotsissa jo pitkään vilkkaan keskustelun aiheena olleen yhteisopetuksen vaikutuksia ruotsalaisten enemmistöoppilaiden ja siirtolaisoppilaiden välisiin sosiaalisiin vuorovaikutussuhteisiin, minkä kohteen tutkiminen on tähän asti laiminlyöty Ruotsissa. Yleensäkin tätä kohdetta on tutkittu vähän Euroopassa Englantia lukuunottamatta. Asia on usein arka kantaväestölle, sillä tavallisesti tutkimukset ovat paljastaneet enemmistö- ja vähemmistöoppilaiden väliset huonot vuorovaikutussuhteet. Täten vähemmistöongelmat ovat vähintään yhtä paljon enemmistöongelmia.

Ruotsin peruskoulun opetussuunnitelmassa mainitaan koulun tehtävänä olevan kehittää ymmärtämystä niitä ryhmiä kohtaan, joilla on koulussa vaikeuksia. Lisäksi koulun tulee herättää ruotsalaisissa sekä muista kulttuureista tulevissa oppilaissa molemminpuolinen

ymmärtämys ja kunnioitus sekä positiivinen mielenkiinto toisensa kulttuuristaan. Enemmistön ja vähemmistöjen yhteisopetuksella tavoitellaan todellista integraatiota, joka parantaa etnisten ryhmien välisiä suhteita, vähentää etnisiä ennakkoluuloja ja parantaa koulussa usein heikommin menestyvien vähemmistöön kuuluvien oppilaiden koulusaavutuksia ja kohottaa itseluottamusta. Ruotsin peruskoulussa kyseinen yhteisopetus toteutuu tavallisilla ruotsalaisilla luokilla sekä osittain sekaluokilla.

Tutkimusluokat valittiin peruskoulun 3., 6. ja 9. luokkatasolta. Ruotsista luokkia saatiin 18 paikkakunnalta. Ruotsalaisia luokkia oli 17, sekaluokkia 22 ja lisäksi vertailua varten otettiin 7 suomalaista kotikielen luokkaa. Mukaan tullessiin ruotsalasiin luokkiin ja sekaluokkiin kuului 620 ruotsalaista, 244 suomalaista sekä 69 muihin kansallisuuksiin luokituttavaa siirtolaisoppilasta. Suomalaisissa kotikielen luokissa oli yhteensä 139 oppilasta. Vertailua varten valittiin vielä Suomesta samoilta luokka-asteilta koehenkilöitä. Suomen kustakin läänistä valittiin yksinkertaisella satunnaisotannalla yksi kunta, joista jokaisesta koulut samalla otantamenetelmällä. Suomen koehenkilömäärä oli 1365. Tutkimukseen kuului täten kaikkiaan 2437 oppilasta.

Luokkien sosiaalista rakennetta mitattiin sosiometrisellä kyselyllä. Oppilaat saivat valita ryhmäänsä jäseniä, ryhmän johtajia sekä ilmaista myös ne luokkatoverit, joiden kanssa he eivät halunneet työskennellä. Koehenkilöt kirjoittivat myös perusteluita valintoilleen ja torjunnoilleen. Kahden ylemmän luokkataso koehenkilöt kuvasivat ensisijaisesti valitsemiaan ja torjumiaan sekä itseään kuudella adjektiiviparilla semanttisen differentiaalitekniikalla. Sukupuoli ohjasi selvimmin sosiometrisiä valintoja. Tytöt ja pojat ovat suunnanneet valtaosan valinnoistaan samaan sukupuoleen kuuluville luokkatovereille. Suuntaus oli huomattavampaa alimmilla luokka-asteilla. Kaikkiaan 37 luokassa 93 tutkimukseen kuuluvasta luokasta tytöt eivät ole ilmaisseet yhtään ystävyysvalintaa vastakkai-

selle sukupuolelle. Pojat ovat suosineet sisäryhmäänsä täydellisesti 41 luokassa. Ero tyttöjen ja poikien ryhmiin näytti jyrkemältä Suomessa kuin Ruotsissa.

Myös kansallisuudella oli yhteyttä sosiaalisten suhteiden muodostumiseen. Ruotsalaiset suuntautuivat selvimmin omaan kansallisuuteen. Vaikka suomalaisetkin siirtolaisoppilaat suosivat sisäryhmäänsä, he antoivat suhteellisen paljon valintoja saman sukupuolen enemmistön oppilaille etenkin ruotsalaisilla luokilla. Muut kuin suomalaiset siirtolaisoppilaat ovat tavoitelleet pääasiassa ruotsalaisten luokkatovereiden seuraa. Heidän ja suomalaisten väliset ystävyysuhteet ovat harvinaisia. Kokonaisuutena kansallisuuksien yhteyksien selvittely osoittautui aikaisempien lähinnä Yhdysvalloissa ja Englannissa suoritettujen tutkimusten mukaisiksi (esim. Durojaiye 1969; Henderson 1973; Shau 1973 ja Slavin 1979).

Ruotsalaiset ja suomalaiset suosivat sisäryhmään eniten niissä luokissa, joissa kumpaankin ryhmään kuuluvia oppilaita oli tasavertainen määrä. Tämä suuntaus on ilmeisesti kilpailutilanteen seurausta, joka ilmenee selvimmin ryhmien ollessa lukumäärältään tasavertaisia. Tämäkin tulos on todettu aikaisemmissa tutkimuksissa (esim. Silverman et al 1975; St. John & Lewis 1975). Muut kuin suomalaiset siirtolaisoppilaat lukumäärältään vähäisempinä näyttävät integroituneen ruotsalaisiin suomalaisia paremmin.

Pääosa valintojen motiiveista kasitteli yksin valinnan kohdetta. Näistä perusteluista useimmat käsittelivät oppilaiden välistä käyttäytymistä. Mielenkiintoista oli havaita, että Suomessa oppilaat painottivat muita voimakkaammin normien ja käyttäytymissääntöjen noudattamista. Seuraavaksi yleisin valintojen perustelujen luokka kasitteli pätevyys- ja kykyominaisuuksia. Ruotsalaiset ja suomalaiset

siirtolaisoppilaat ovat kuvanneet ensisijaisesti valitsemansa työryhmän jäsenet ja johtajat persoonallisuudenpiirteiltään samalla tavalla. Sen sijaan Suomen vertailuryhmän arvioinnit poikkesivat edellämäinnittujen arvioinneista. Suomessa on painotettu ryhmätyön jäsen- ja johtajuusvalinnoissa enemmän luotettavuutta, rauhallisuutta, pehmyyttä ja hauskuutta.

Ruotsalaisilla koehenkilöillä näyttää olevan keskimäärin muita vahvempi ja Suomen vertailuoppilailta muita heikompi itsetunto. Ruotsissa itsearviointit muistuttivat ensisijaisesti ystävistä ja johtajista annettuja kuvauksia. Sen sijaan Suomessa koehenkilöt eivät ole kokeneet itseään tarkastelluissa piirre- arvioinneissa yhtä myönteisesti kuin valitsemiaan ystäviä ja työryhmän johtajia. Täten Suomen vertailuoppilaat ovat aliarvioineet itseään ystäviin ja johtajaoppilaisiin nähden, mikä osoittaa jälleen näiden heikkoa itsetuntoa. Suomalaiset siirtolaisoppilaat tuntevat ehkä alemmuutta koulussa paremmin menestyviin ruotsalaisiin oppilaisiin nähden. Heikko itsetunto vaikuttaa osaltaan ruotsalaisten ja suomalaisten väliin sosiaalisiin vuorovaikutussuhteisiin.

Johtopäätöksenä voidaan esittää, että Ruotsin tutkimuspaikkakunnilla tapahtuvalla yhteisopetuksella ei saavuteta todellista integraatiota ruotsalaisten ja erityisesti suomalaisten siirtolaisoppilaiden välillä. Enemmistö- ja vähemmistöoppilaiden integroituminen ei toteudu automaattisesti asetettaessa oppilaat samaan luokkaan, koska se ei toteudu enemmistö- ja vähemmistöaikuisenkaan kesken ennakkoluuloisten asenteiden vuoksi. Yhteisopetuksen määrä ei ole niin ratkaiseva kuin laatu, jonka tulisi perustua yhtäläiseen statukseen, yhteistyöhön ja myönteiseen sosiaaliseen ilmastoon.

Kari Lasonen  
Jyväskylän yliopisto