

TIEDOTUKSIA

Kaarle Hjalmar Lehtisen rahaston apuraha (30 000,00 MK)

suomalaisen siirtolaisuustutkimuksen edistämiseen ja tukemiseen julistetaan haettavaksi.

Lyhyessä ja vapaamuotoisessa hakemuksessa on mainittava hanke, jonka toteuttamiseen apuraha (n. 3000 - 5000 mk) aiotaan käyttää. Hakemukseen on liitettävä selvitys opinnoista, mahdollinen työ- tai matkasuunnitelma sekä selvitys muista vireillä olevista tai saaduista apurahoista.

Hakemukset on lähetettävä osoitteella:

Siirtolaisuusinstituutti

Piispankatu 3

20500 Turku 50

ja niiden on oltava perillä viimeistään toukokuun 15. päivänä 1986.

Tarkempia tietoja saa Siirtolaisuusinstituutin toimistosta, puh. 921 - 17 536.

Siirtolaisuusinstituutin hallitus

8. Nordiske Demografiske Symposium 1986

DANSK DEMOGRAFISK FORENING indbyrder hermed medlemmerne af Nordisk Demografisk Forening og andre interesserede til det 8. Nordiske Demografiske Symposium, som afholdes 12.-15. juni 1986 i Gilleleje.

Tilmelding til symposiet skal ske senest 1. maj. Samtidig med tilmeldingen indbetales Dkr 1500,- (arbejdsløse og studerende 1000 kr) til postgironr. 6 42 82 66

Dansk demografisk Forening

H.A. Clausensvej 20 B, 2820 Gentofte.

Beløbet dækker ophold og fuld forplejning, samt konferenceafgift på 400 kr.

Arbejdsform

Programmet er tilrettelagt på grundlag af de i efteråret indsendte abstracts fra forfattere, der ønsker at bidrage med et paper.

Lederen af den enkelte session står for planlægningen af indholdet, dvs den samlede, kritiske fremstilling af de enkelte bidrag, samt hvor meget tid der skal bruges til fremlægning/diskussion af de omhandlede papers.

Sessionen om nyere demografiske metoder har vi valgt at lave i forelæsningsform for at få en mere koncentreret fremstilling af metodeudviklingen på forskellige områder. Bl.a. tænkes på efterårets forskerkursus i forløbsanalyser.

Der er endelig mylighed for at fremlægge spontane papers i (mindre) grupper, fx torsdag aften og lørdag aften, på forfatternes eget initiativ.

FORELØBIGT PROGRAM

Torsdag 12. juni

- 10 - 12 Indkvartering
- 12 - 13 Velkomstfrokost
- 13 - 14 FOREDRAG: Demografien og samfundspanlægningen
- 15 - 18 1. SESSION: Regional planlægning
- 18.30 Middag

Fredag 13. juni

- 8 - 9 Morgenmad
- 9 - 12 2. SESSION: Foredrag om nyere demografiske metoder
- 12.30 Frokost
- 14-17.30
- 3. SESSION: Dødelighed
- 18 Middag
- Aften Fest

Lørdag 14. juni

- 9 - 10 Morgenmad
- 10 - 13 Excursion
- 13 - 14 Frokost
- 14 - 18 4. SESSION: Livsforløb og fertilitet
- 18.30 Middag
- 20 GENERALFORSAMLING i Nordisk Demografisk Forening

Søndag 15. juni

- 8 - 9 Morgenmad
- 9 - 12 5. SESSION: Registerdata
- 12 Afslutning, og evt frokost

Det VII nordiska migrationsforskarseminariet 12.-14.10.1986, Sigtuna Sverige

Delegationen för invandrarforskning (DEIFO), Stockholm, anordnar i höst med ekonomiskt stöd från Nordiska Ministerrådet det sjunde nordiska migrationsforskarseminariet.

En nordisk förberedelsekommitté har tillsatts för att leda planeringen och genomförandet.

Syftet med seminariet är att ge aktiva forskare på migrationsforskningens område i Norden möjlighet att diskutera gemensamma problemställningar och att överväga möjligheterna till ett närmare samarbete, bland mycket annat vad gäller formerna för en framtida informationsförmedling forskarna emellan.

Ett konkret resultat av seminariet bör vara en samlad redovisning av migrationsforskningens nuläge i Norden. Förberedelser för att genom en enkät söka inventera de större forskningsprojekt som avrapporterats under 1980-talet och de som nu är pågående görs nu i flera av de nordiska länderna som ett led i detta arbete.

Tre huvudteman

Tre huvudteman kommer att dominera arbetet på seminariet. Dessa är:

- INVANDRINGSREGLERINGEN, dvs forskning om kontrollpolitik, flyktingpolitik etc.
- INTEGRERINGEN, dvs forskning om invandras integrering i vistelseslandet, om levnadsförhållanden, om politiskt deltagande etc.
- KULTURMÖTEN, dvs forskning om etniska relationer, om etniska gruppers överlevnad över tid, om rasismens väsen och yttringar etc.

Avsikten är att seminariet skall inledas med tre plenarföreläsningar över dessa tre teman och att arbetet sedan fortsätter i tre parallella arbetsgrupper.

Sex aspekter

Inom ramen för seminariets tre teman är det några aspekter som det vore av värde om diskussionerna särskilt fokuserades på. Dessa är:

- forskningsresultat som innehåller jämförelser av förhållandena i de nordiska länderna
- forskningsresultat som är frukten av nordiskt forskarsamarbete,
- forskningsresultat som belyser förhållandet mellan officiellt deklarerad politik och praxis,

- forskarens och forskarrollen,
- behovet av och förutsättningarna för en förbättrad forskningsdokumentation och -information, samt
- metodologiska problem.

Deltagande

Antalet platser på seminariet kommer att vara starkt begränsat. Företrädare kommer att ges till nu aktiva forskare på området som åtar sig att före den 20 september författa och insända en kortare uppsats att behandlas på seminariet och som till DEIFO anmält sitt intresse att delta SENAST DEN 4 APRIL.

Om fler intresseanmälningar inkommer än det finns tillgängliga platser kommer en ytterligare prioritering att ske.

Definitivt besked om plats kommer att lämnas den 15 maj till dem som anmält sig.

Tid, plats och kostnader

Seminariet äger rum på Sjudarhöjdens kursgård i Sigtuna, norr om Stockholm, den 12-14 november 1986. En deltagaravgift på 700:- svenska kronor, motsvarande en del av kostnaden för kost och logi, kommer att tas ut. Reskostnaderna till och från seminariet få var och en svara för. (De forskare som med billigaste färdmedel får mycket stora reskostnader som inte kan täckas genom t ex anslag eller stipendier, kommer sannolikt att kunna få ett mindre resebidrag ur seminariebudgeten.)

Språk

Seminariespråk är danska, norska och svenska. Undantagsvis kan även engelska komma att användas.

Kontaktpersoner

Förberedelsekommitté

Danmark: Therese Sachs, Utvalget vedr. invandrerforskning, Forskningsrådsinitiativerna, RH afsn. 7112, Tagensvej 18, 2200 Köpenhamn N. Tel.: 01 - 37 78 36.

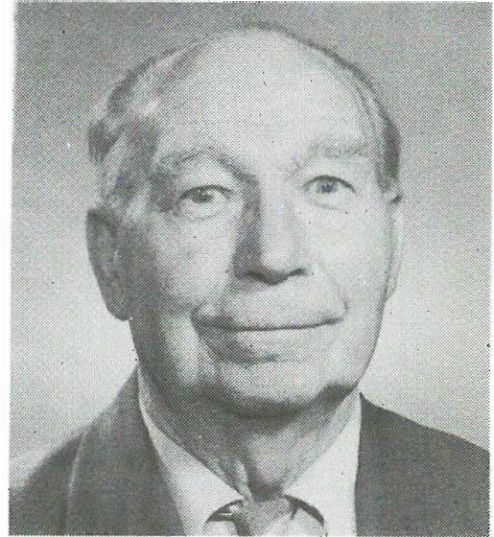
Finland: Ismo Söderling, Migrationsinstitutet
Biskopsgatan 3, 20500 Åbo. Tel.: 921-515 462
eller 17 536.

Norge: Bente Puntervold Bö, Diakonhjemmets
Sosialhøyskole, Borgensveien 3 C, 0369 Oslo 3.
Tel.: 02 - 46 39 52.

Sverige: Sven Gustavsson, Uppsala universitet
Box 513, 751 20 Uppsala. Tel.: 018 - 15 54 00.
Tomas Hammar, Stockholms universitet Cent-
rum för invandringsforskning, 106 91 Stock-
holm. Tel.: 08 - 16 26 88.

Bo Swedin, DEIFO, Drottninggatan 6, 111 51
Stockholm. Tel.: 08-763 39 35. (Projektledare)

Amerikansuomalainen Rikhard Maidel 101 vuotta Minneapoliksessa Minnesotassa



Rikhard Maidel on syntynyt Muolaassa, Karjalan kannaksella, 30.1.1885. Karjalaisen talonpoikais-
suvun jälkeläisenä hän on saanut kasteessa nimen,
mikä yhä herättää epäileviä kysymyksiä alku-
peräisestä nimestä.

Markkinamatkella Viipuriin tuttaviltaan saa-
mansa innoituksen seurauksena, kuten hän itse on
kertonut, hän lähti yhdessä näiden kanssa seuraava-
valla viikolla siirtolaiseksi Amerikkaan. Matka
johti 13.4.1909 ensin junalla Hankoon ja sieltä
laivalla Englannin kautta Amerikkaan.

Monien muiden siirtolaisten tavoin Rikhard
Maidel hankki elantonsa alkuun sekatyöläisenä
kulkien uuden mantereen Atlantin rannalta Tyy-
nen valtameren rannalle. Asuinpaikka vakiintui
kuitenkin melko pian puolison löytymisen myötä
Minneapolikseen. Rikhard Maidel avioitui 1913
Taivalkoskella syntyneen Mary Räisäsen kanssa.
Heille syntyi tytär Sally, jonka perheessä hän
on viime vuodet asunut. Hänen vaimonsa kuoli
vuonna 1956. Tyttären miehen kuoltua, joka hän-
kin oli syntyään suomalaisia, asuvat isä ja tytär
tämän omakotitaloa nyt kahdestaan.

Rikhard Maidel oli useita vuosikymmeniä
General Mills -mylly-yhtiön palveluksessa, ensin

lastaajana ja myöhemmin talonmiehenä. Eläkkeel-
le hän jäi vuonna 1952.

Suomessa Rikhard Maidel on käynyt kahdesti,
vuonna 1953 yhdessä vaimonsa kanssa ja toisen
kerran 1978, yksinään, yli 93-vuotiaana. Viime
käynnillä täällä olivat läheisimmät omaiset veljen
leski ja sisarusten lapset. Fyysisesti hyväkuntoisena
ja henkisesti vireänä sekä seurallisena ihmisenä
hän on matkustellut paljon ja seuraa kiinteästi
aikaansa, myös Suomen tapahtumia. Hän on
säilyttänyt suomen kielen ja tuntuman sekä sen
puhumiseen että kirjoittamiseen. Tätä todistaa
jatkuva kirjeenvaihto Suomessa olevien sukulaisten
kanssa, vielä yli 101 vuotiaanakin. "Amerikan
kirjeenvaihtajamme" kommentti presidentti
Reaganin toimista syyskuussa 1985 kuului: "Tääl-
lä on huono aika. Työttömiä on paljon ja meidän
iso isäntä haluaa katkaista kaikki avustukset
pois köyhältä kansalta. Rikkaille annetaan kaikki
ilman veron maksua." Näkö ei enää riitä osoitteen
kirjoittamiseen, mutta kirjeen kirjoittamista se ei
estä.

Hannu Rämö
Nousiainen

European Population Conference 1987

EUROPEAN POPULATION CONFERENCE 1987: ISSUES AND PROSPECTS

Jyväskylä, Finland
June 11-16, 1987

International union for the scientific study of population (IUSSP)

34. rue des Augustins, 4000 Liège, Belgium.
Tel.: 041/22.40.80 - Cable: Popunion-Liège - Telex:
42648 Popun.

European association for population studies (EAPS)

P.O. Box 640, 2270 AP Voorburg, The Netherlands. Tel.: 070/694341 - Cable: Euraps Voorburg
NL - Telex: 32692 cbs nl c.o. eaps.

Finnish consortium for population con- ference organization (Finnco)

Finnish Demographic Society Seunalantie 33,
SF-04200 Kerava, Finland. Tel.: (Int. + 358-
0)246643.

The Finnish Population and Family Welfare
Federation Väestöliitto and its Population Research
Institute, Kalevankatu 16, SF-00100 Helsinki,
Finland. Tel.: (Int. + 358-0)640235

Central Statistical Office of Finland P.O.B.
770, SF - 00101 Helsinki, Finland. Tel.: (Int. +
358 - 0)58001.

European population conference 1987: Issues and prospects

The European Population Conference will be organized in Jyväskylä, Finland jointly by the International Union for the Scientific Study of Population (IUSSP), the European Association for Population Studies (EAPS) and a Finnish Consortium (FINNCO), comprising the Finnish Demographic Society, the Finnish Population and Family Welfare Federation Väestöliitto and its Population Research Institute and the Central Statistical Office of Finland.

The Conference will take place at the University of Jyväskylä, Finland from Thursday 11 June to Wednesday 16 June 1987.

The city of Jyväskylä is located in central Finland. The temperature in Jyväskylä in mid-June varies between average maximum 20° C, average 14° C, and average minimum 8° C. The average humidity is 65 per cent and average rainfall 51 mm. The sun rises at about 3.20 a.m. and sets at about 23.00 p.m.

Organizing committee

Chairman: Altti Majava (FINNCO, Finland)
Vice-Chairmen: William Brass (IUSSP, United Kingdom), Dirk J. van de Kaa (EAPS, The Netherlands), Aimo Pulkkinen (FINNCO, Finland)
Members: Charlotte Höhn (EAPS, Germany), Milos Macura (EAPS, Yugoslavia), Göran Strengell (FINNCO, Finland), Aarno Strömmer (FINNCO, Finland), Georges Tapinos (IUSSP, France).
Secretary: Bruno Remiche (IUSSP, Belgium)
Assistant Secretary: Nico van Nimwegen (EAPS, Netherlands).

Programme advisory Committee

This Committee composed of representatives from the participating organizations includes the members of the Organizing Committee as well as the following persons:

Eva Bernhardt (Sweden), Gérard Calot (France), Ståle Dyrvik (Norway), Viviana Egidi (Italy), Andras Klinger (Hungary), Zdenek Pavlik (Czechoslovakia).

National organizing Committee

Chairman: Altti Majava
Vice-Chairman and Secretary: Aimo Pulkkinen
Members: Jouko Hulikko, Mikko Salo, Lauri Saretsalo, Göran Strengell, Aarno Strömmer, Tapani Valkonen
Secretariat: Hilikka Lesch, Ulla-Maija Mattila, Leila Mustanoja, Lea Puulasto.

Registration

The Conference is open to everybody, not only to members of the organizations concerned. Persons wishing to participate are kindly requested to let us know before May 31, 1986 to:

FINNCO/Travel-Experts
PL 722
SF-00101 Helsinki, Finland
Tel.: (Int.+ 358-0)177331
Cable: TRAVELEXPERTS
Telex: 122529 TREX SF

Registration Fees:

The registration fees, covering participation in the Conference, are fixed as follows:

Members of IUSSP/EAPS/Scandinavian

Demographic Society 350 Fin. Marks

Non-members 500 Fin. Marks

Full-time students at the time of the Conference

(with official certificate from the head of the Faculty or Department) 200 Fin. Marks

Accompanying persons 200 Fin. Marks

A discount of 100 Fin. Marks will be made on fees quoted above for early payment (i.e. before March 31, 1987).

Structure of the Conference

The programme of Conference is composed of seven plenaries and 25 parallel sessions and will be organized as follows: every morning, there will be one plenary: each afternoon will begin with one set of three simultaneous sessions, followed in the late afternoon by a plenary on Thursday 11 and Monday 15 June and by another set of simultaneous sessions on Friday June 12. No official sessions will be arranged on Saturday 13 June after 15:00 nor on Sunday 14 June.

Conduct of the plenaries and of the sessions

The plenaries will last 1 1/2 hours and will be organized in the following way:

- review by the organizer of the most central issues around the theme of the plenary (45 minutes)
- comments by a discussant (15 minutes)
- discussion from the floor (30 minutes).

As background material for each plenary, the respective organizer(s) will prepare a paper of about 40 pages. These papers will be printed before the Conference in book form and distributed to participants upon registration in Jyväskylä. No contributed papers will be presented in the plenaries.

The sessions will last for two hours and will be based on contributed papers. The organizers will select for presentation a number of contributed papers of relevance to the theme of the session and will introduce these briefly. The

task of the discussant will be to comment on these papers in a manner stimulating discussion. The conduct of the sessions will be at the discretion of the organizers. However, the following illustrative schedule might prove useful:

- general introduction of the theme by the organizer (10 minutes).
- introduction of selected papers (45 minutes).
- comments by a discussant (15 minutes) and
- discussion from the floor (45 minutes).

Scientific Programme

PLENARIES

1. Population prospects: Milos Macura (Yugoslavia) and Janesz Malacic (Yugoslavia)
2. Fertility: diversity or convergence: Patrick Festy (France) and Chantal Blayo (France)
3. The future of the family: Hans Joachim Hoffmann-Nowotny (Switzerland)
4. Inequalities in the face of death: Tapani Valkonen (Finland)
5. Population movements and planning: Antonio Golini (Italy)
6. Demographic change, economic growth and social welfare: Heather Joshi (U.K.) and John Ermisch (U.S.A.)
7. Policy response and effects: Andras Klinger (Hungary)

SESSIONS

1. Societal values and population policies: Zdenek Pavlik (Czechoslovakia)
2. The demography of minorities: Hilary Page (United Kingdom/Belgium)
3. The changing marriage systems' effects on fertility and children: Kathleen E. Kiernan (U.K.)
4. Social and geographical contrasts in major chronic diseases: Poul Chr. Matthiessen (Denmark)
5. Population forecasting and planning: Nico Keilman (The Netherlands)
6. Changing patterns of household structures: Louis Roussel (France)
7. Family policy and population change: Valentina Bodrova (U.S.S.R.)
8. The correlates of the regional fertility transition: Etienne van de Walle (U.S.A.)
9. Fertility fluctuations in conception and births: Gérard Calot (France)
10. Utilization of data sources for new analytical demands: Jean Thompson (U.K.)
11. The demographic implications of highly effective birth control methods: Eva M. Bernhardt (Sweden)
12. Pre-natal and infant mortality: Godelieve

Masuy-Stroobants (Belgium)

13. Economic activity and fertility
14. Social and economic consequences of ageing populations: Bernard M.S. van Praag (The Netherlands)
15. Internal migration and regional development: Ergül Tuncbilek (Turkey)
16. Urban historical demography: Ad van der Woude (The Netherlands)
17. 1990 round of censuses: Arkady Isupov (U.S.S.R.)
18. The dynamics of labour force participation: Jerzy Holzer (Poland)
19. The family support of the elderly: Paul Paillat (France)
20. Migration of the elderly: Alberto Bonaguidi (Italy)
21. International labour migration: Juhani Lönnroth (Finland)
22. Long-term fluctuations in fertility: Rudolf Andorka (Hungary)
23. Early contributions to demography: Eugene Grebenik (U.K.)
24. Population and technology: Gunter Steinmann (F.R. Germany)
25. Economic-demographic models: Miroslav Macura (Yugoslavia)

Call for papers

For the sessions, the policy decided upon by the Organizing Committee is the following: there will be no invited papers but the organizers are requested to review the outlines or contents of all the papers offered to their session and to decide whether or not they are pertinent to the theme.

All members of the three organizations involved in the preparation of this Conference as well as any other scientists are therefore strongly encouraged to make proposals of papers (in the form of a 2-page outline) to the organizers of sessions from now on **UNTIL THE END OF JUNE 1986** to enable these to make preliminary selection. Papers for the sessions should not exceed 15 pages (11/2 spacing) in length. Authors should supply both the organizers and the **FINNCO Secretariat with one copy each of the full paper BY APRIL 15, 1987** in order to have their paper listed in the Conference programme.

However, authors should be aware that their papers will not be distributed prior to the Conference and that they should therefore send 150 copies of these for distribution in Jyväskylä well before the Conference and **BY MAY 15, 1987 AT THE LATEST** (or, if not possible, bring these copies personally to the Conference centre).

Languages

The languages of the Conference will be English and French. Simultaneous interpretation will be provided for all the seven plenaries and for some of the sessions. For Russian speaking participants, some form of interpretation assistance is under consideration.

Other meetings

Outside the official programme of sessions, arrangements can be made with the Organizing Committee to secure facilities for other meetings as well as for ad hoc or private sessions. In order to benefit from the facilities made available, the approval of the Organizing Committee should be secured well in advance.

The General Assembly of EAPS will take place on Monday, June 15, 1987.

The third Finnish-Soviet demographic seminar is to take place alongside the Conference.

Hotel accommodation

There is a fairly wide range of hotel accommodation facilities in Jyväskylä, from first class hotels to a moderately-priced student dormitory. Hotel accommodation matters will be dealt with by Travel-Experts, the official travel agency of the Conference.

For advance information, please write direct to:

Travel-Experts
PL 722

SF-00101 Helsinki, Finland
Tel.: (Int. -358-0)177331
Cable: TRAVELEXPERTS
Telex: 122529 TREX SF

The Nacs Conference 1987

THE NACS CONFERENCE, 11-14 AUGUST 1987, AT LUND UNIVERSITY, SWEDEN

The Nordic Association for Canadian Studies arranges a major Canadian Studies Conference every third year. In 1987 it will be held in Lund, Sweden. The general theme of this conference will be: **Canada and the Nordic Countries.**

Call for papers

Papers in the area of Canadian and Québécois literature, history, political science, economy, anthropology and geography are invited. There

will also be interdisciplinary sessions dealing with immigration, arctic and environmental studies.

Proposals for papers should include paper title(s), a one page abstract and a short c.v. Please address proposals to the Conference Secretariat by 1 August 1986. All submissions will be responded to no later than 1 October 1986.

Address:

Canadian Studies Conference 1987
University of Lund
Box 117
S-221 00 Lund
SWEDEN

Siirtolaisuusinstituutin tutkimussihteeri Ismo Söderling lähtee kesäkuun alussa Yhdysvaltoihin Ann Arboriin, Michiganiin, jossa hän tekee siirtolaisuustutkimusta sekä kerää tutkimusmateriaalia aiheesta "Yhdysvaltaisessa lehdistössä esiintynyt kirjoittelu suomalaisista maahanmuuttajista".

Ismo Söderlingin virkavapauden aikana (1.4. 1986 - 30.6.1987) tutkimussihteerin tehtäviä hoitaa VTM Jouni Korkiasaari.

Our Research Secretary Ismo Söderling will go to Ann Arbor, Mi., early June to collect information on a topic: "The picture of Finnish immigrants in the American press".

During Mr. Söderling's leave (until June 30, 1987) the acting Research Secretary will be Jouni Korkiasaari, M.Pol.Sc.