

Ismo Söderling  
Visiting Scholar  
University of Michigan/Bentley Historical  
Library

# BENTLEY HISTORICAL LIBRARY- koti Michiganin Historiallisille Kokoelmille

Ann Arborissa Michiganissa toimii eräs USA:n tunnetuimmista yliopistoista, vuonna 1837 perustettu The University of Michigan. Yhtenä yliopiston tutkimuskirjastona toimii Bentley Historical Library (Library-nimike on tässä käsitettävä varsin laajasti, sillä itse asiassa laitos toimii myös arkistona ja tutkimuslaitoksena). Kirjaston kokoelmat tunnetaan nimellä "Michigan Historical Collection". Kirjasto sai Bentley'n nimen, kun samanniminen suku vuonna 1972 lahjoitti varat uudelle kirjastorakennukselle. Hieman monimutkaista mutta toisaalta tyyppillistä amerikkalaiselle yliopistoelämälle, joka paljolti toimii lahjoitusten varassa. Michiganin historialliset kokoelmat perustettiin vuonna 1935. Alku oli vaatimaton. Laitoksen entisen pitkäaikaisen johtajan Robert M. Warnerin mukaan tuolloin oli "yksi hyvä idea, hieman apurahoja ja rutosti uskoa tulevaisuuteen". Bentley Historical Libraryn suojissa on myös Michiganin siirtolaisuuteen liittyviä kokoelmia. Toisaalta laitos on moderni ja ekspansiivinen, joten toiminnan tunteminen voi olla hyödyllistä pohdittaessa Siirtolaisuusinstituutin kehityslinjoja.

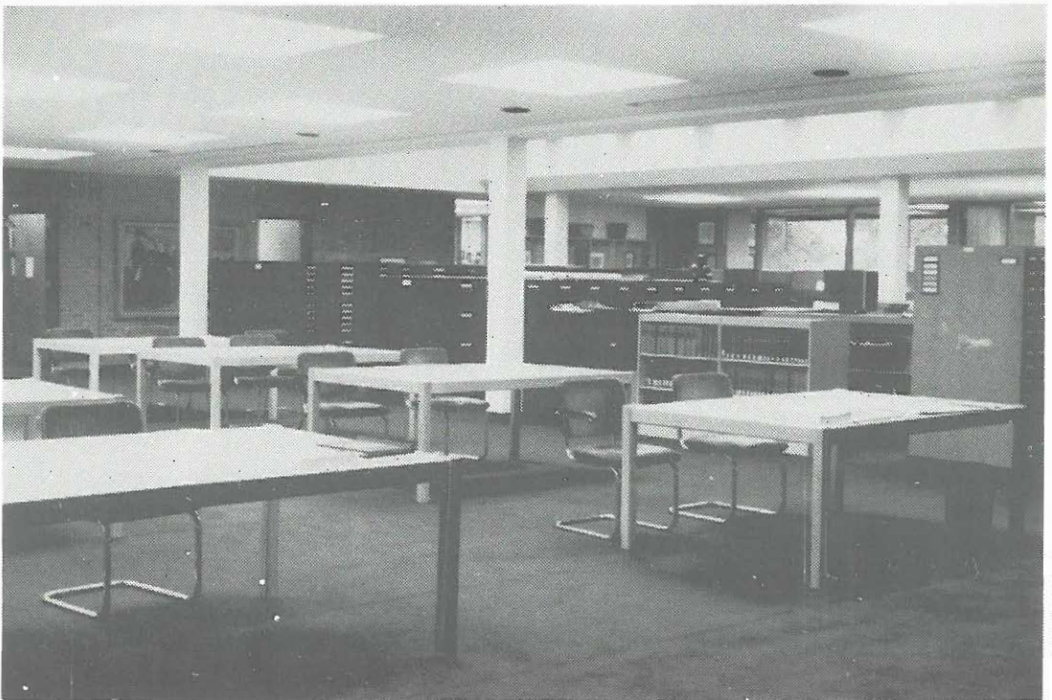
Michiganin Historiallisten Kokoelmien syntyyn vuonna 1935 vaikutti eniten se, että osavaltiosta puuttui historiallisten dokumenttien taltiointiin keskittyvä laitos. Tilanne kokoelmien kohdalla muuttui ratkaisevasti, kun ne vuonna 1938 liitettiin

Michiganin yliopiston yhteyteen. Samalla kokoelmien yhdeksi tehtäväksi tuli toimia osavaltion virallisena valtionarkistona. Tänä Michiganin Historialliset Kokoelmat (Bentley Historical Libraryssä) käsittävät 40 miljoonaa käsikirjoitusta, 500 000 valokuvaa, 45 000 painotuotetta (lähinnä kirjoja ja karttoja) sekä 2 500 mikrofilmirullaa. Yhteensä kokoelmat sisältävät n. 6 000 hyllymetriä erilaista arkisto- ja kirjastomateriaalia. Kirjasto sijaitsee Suomesta USA:han suuntautuneen siirtolaisuuden tärkeimmällä kohdealueella, ja siellä on myös tähän muuttoliikkeeseen liittyvää materiaalia. Laajan materiaalin hallinta vaatii suuren ja hyvin koulutetun henkilökunnan. Bentley Historical Libraryn vakinaiseen henkilökuntaan kuuluu nykyisin 15 henkeä. Nämä jakaantuvat tutkimushenkilöstöön sekä tekniseen ja toimistohenkilökuntaan. Tutkimushenkilöstö kerää, analysoi ja luettelee materiaalia. Varsinaisesti tämä työ tehdään itse kirjastossa. Laitokseen kuuluu myös kenttätyötä tekevää henkilökuntaa, jonka tehtävänä on kartoittaa osavaltion alueella olevaa materiaalia ja hankkia sitä mahdollisuuksien mukaan laitoksen suojiin. Teknisen henkilökunnan tehtävänä on mm. konservoida saatua materiaalia. Tähän liittyen laitoksella on ns. prosessointihuone. Kolmannen ryhmän muodostaa toimistohenkilökunta. Bentley Historical Libraryn johtajana on

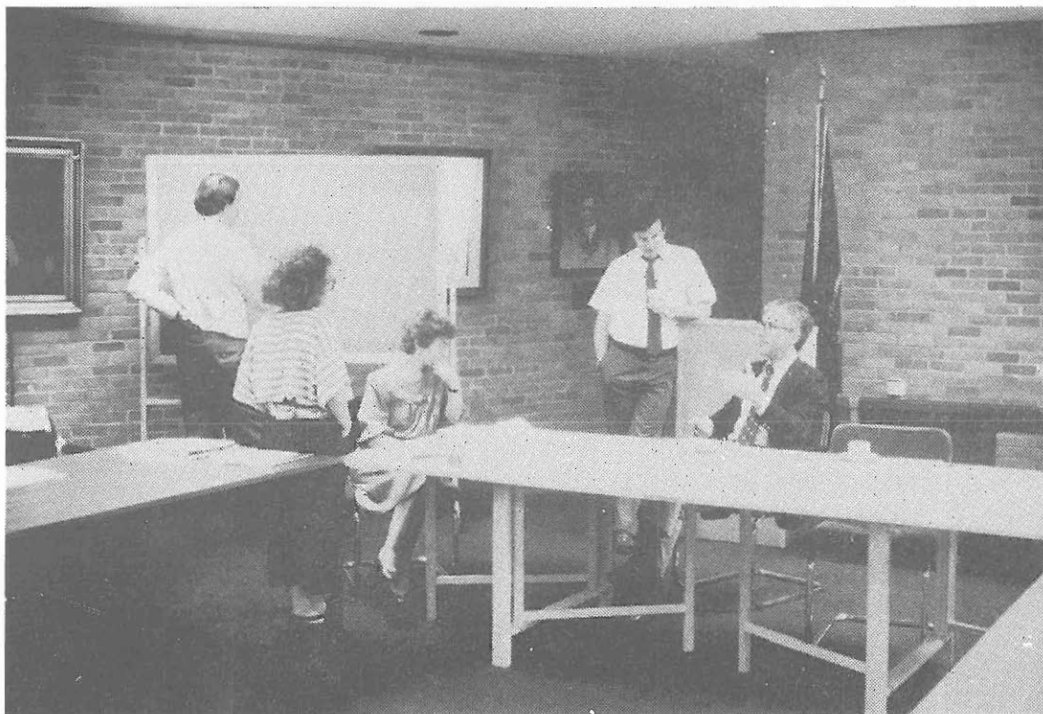
toiminut vuodesta 1981 lähtien tohtori Francis X. Blouin, Jr. Tämä artikkeli perustuu osittain häneltä saatuihin haastattelutietoihin. Muina haastateltavina ovat olleet apulaisjohtaja William K. Wallach ja arkistonhoitaja Nancy R. Bartlett. Johtaja Blouinin mukaan kirjasto saa toimintarahoituksensa useista lähteistä. Tärkein tässä suhteessa on University of Michigan, jonka myöntämällä vuositaisella määrärahalta (nykyisin n. 350 000 \$) kustannetaan lähinnä vakinaisen henkilökunnan palkat. Tämän lisäksi talon johto aktiivisella toiminnallaan hankkii vuosittain lahjoituksia ja apurahoja noin 150 000 \$ edestä. Kirjastolla on toimiva "Friends of the Bentley Historical Library"-yhdistys, jonka toiminta tuottaa vuosittain n. 50 000 \$. Edelliseen liittyen havaitsemme, että Bentley Historical Libraryn kokonaisbudjetti on n. 550 000 \$ vuodessa.

Bentleyn hallinto on varsin yksiviivainen amerikkalaiseen tapaan. Laitoksen johtajalla on suuri toimintavalta; hän voi suhteellisen itsenäisesti esimerkiksi erottaa tai palkata henkilökuntaa, organisoida julkaisuja näyttelytoimintaa jne. Lisäksi kirjastolla on kaksi kertaa vuodessa kokoontuva johtokunta (Executive Committee), jolle kuuluu lähinnä ns. suurten toimintalinjojen vetäminen ("the policy of the library").

Bentley Historical Libraryn vuosittainen käyttäjämäärä on arkistonhoitaja Nancy Bartlettin mukaan noin 3 000 henkeä. Nämä jakaantuvat kolmeen lähes yhtä suureen ryhmään: opiskelijoihin, ammattimaisiin käyttäjiin (tutkijoihin ja viranomaisiin) sekä ns. maallikkokäyttäjiin eli lähinnä sukututkijoihin tai vastaaviin. Palvelut ovat ilmaisia. Käyttöä kuitenkin valvotaan siten, että esimerkiksi opiskelijat tarvitsevat oppiaineeltaan todistuksen siitä, että kirjaston



Yleisnäkymä Bentley Historical Libraryn lukusalista ja kortistoista.



Bentley Historical Libraryssä järjestettiin 19.8.1986 arkisto-symposium. Väliajalla keskustelu kävi vilkkaana. Laitoksen henkilökunnasta kuvassa johtaja Francis X. Blouin, Jr. (oikealla) ja apulaisjohtaja William K. Wallach (toinen oikealta).

palvelut edistävät heidän opintojaan. Käyttäjämäärä on pysynyt vuosittain suhteellisen tasaisena. Bartlettin mukaan suurimmat käyttäjäluvut saavutettiin vuosina 1976 ja 1981; kymmenen vuotta sitten olivat USA:n itsenäistymisen 200-vuotisjuhlallisuuDET, ja siitä taas viiden vuoden kuluttua TV:ssä esitettiin tunnettua "Juuret"-sarjaa. Molempien vaikutuksesta sukututkijoiden kiinnostus perhehistoriaansa kohtaan kohosi väliaikaisesti.

Bentley Historical Libraryssä oleva aineisto on monipuolista ja sisältää mm. julkishallinnolta ja poliittiselta elämältä, liike-elämältä, eri ammattiryhmiltä, kirkoilta, eri etnisiltä ryhmiltä sekä University of Michiganilta saatuja kokoelmia. Varsinaisia siirtolaisuuteen liittyviä yksittäisiä lahjoituksia on useitakin. Nämä etnisiin kokoelmiin kuuluvat aineistot eivät ole kuitenkaan

valta-asemassa Bentleyssä. Apulaisjohtaja William Wallachin mukaan 5 % käyttäjistä tarvitsee siirtolaisuuteen liittyvää materiaalia (toisaalta Michiganin laajempi asuttaminen alkoi vasta 1800-luvun puolenvälin jälkeen, joten kirjaston useimmilla lahjoituksilla tai lahjoittajilla voidaan katsoa olevan siirtolaistaustaa). Wallachin mukaan siirtolaisuutta koskevan materiaalin keruuta hidastaa ensinnäkin se, että yhteisöt ja yksilöt tekevät sangen harvoin lahjoituksia. Ilmeisesti materiaaliin liittyvä tunnearvo on vielä liian suuri. Toinen selitys niukalle siirtolaisuusmateriaalille on kenttätöntekijöiden vähäisyys. Tilannetta parantaisi haastateltavan mukaan huomattavasti se, jos muuttoliikettä koskevan kirjallisen materiaalin tallentamista varten olisi siirrettävä mikrofilmi-kalusto. Kirjaston aineistosta 99 % on saatu lahjoituksena, joten ostetun materi-

aalin, esimerkiksi vanhojen karttojen, osuus on varsin vähäinen. Bentleyyn hankintapolitiikka on amerikkalaisittain ajatellen varsin poikkeuksellinen.

Bentley Historical Librarylla ei ole omia julkaisusarjoja. Tämä ei kuitenkaan tarkoita sitä, etteikö laitoksen puitteissa olisi julkaisu-toimintaa. Henkilökunta osallistuu aktiivisesti seminaareihin ja kongresseihin tuottaen tällä tavoin alaan liittyviä julkaisuja. Toisaalta henkilökunta voi olla mukana erillisissä julkaisuhankkeissa. John X. Blouinin ja entisen johtajan Robert M. Warnerin toimittamina on esim. vuonna 1979 julkaistu teos: "Sources for the Study of Migration and Ethnicity", jossa on myös Suomea koskeva luku. Kirja helpottaa ratkaisevasti esim. amerikansuomalaisiin liittyvää tiedonkankintaa USA:ssa. Vuosina 1974-75 laitoksella työskenteli tutkimus-assistenttina Turun yliopiston nykyinen kulttuurihistorian vt. professori Keijo Virtanen. Hän hankki ja järjesti Bentleyssä amerikansuomalaisiin liittyvää materiaalia. Suomalaisia koskeva aineisto esiintyy ryhmiteltynä hänen laatimassaan käsikirjassa: "MICHIGAN HISTORICAL COLLECTION – The Suomi (Finnish) Collection".

Tulevaisuus esittää arkisto- ja kirjasto-toimelle useita haasteita. Johtaja Blouinin mukaan ATK-sovellutusten käyttöönotto on tässä suhteessa keskeinen. Laitoksella on kaksi mikrotietokonetta ja materiaalia ollaan parhaillaan siirtämässä keskitettyyn tiedonhallintajärjestelmään. Toisaalta ATK-yhteyksiä on luotu alan keskustiedostoihin. Työ on kuitenkin vasta alussa, ja tulevaisuuden suunnitelmissa onkin varsinaisen ATK-käyttöhenkilöstön palkkaaminen. Toisena tulevaisuuden haasteena on alueellisen keräystoiminnan tehostaminen. Tässä suhteessa uskotaan eri alueellisissa toimintapisteissä tapahtuvalla mikrofilmauksella olevan suuri merkitys. Apulaisjohtaja Wallachin mukaan tulevaisuudessa olisi keskityttävä uusien siirtolaisryhmiä koskevien materiaalien keräämiseen ja tallentamiseen. Nykyisin Aasiasta ja Väli-Amerikasta on USA:han huomattavaa muuttoliikettä ja tätä koskevaan keräys- ja

tutkimustoimintaan olisi ryhdyttävä välittömästi. Samoin Wallachin mukaan USA:n mustaa väestönosaa koskeva taltiointi on liian vähäistä.

Bentley Historical Libraryn keskeisenä tehtävänä on edistää Michiganin historiaan liittyvää tutkimusta. Sen toiminta on muovautunut toimivaksi yli 50 toimintavuoden kuluessa, joka käytännössä merkitsee tiivistäen seuraavaa:

- Bentley Historical Libraryssa ei ole katsottu aiheelliseksi organisatorisesti erottaa kirjastoa ja arkistoa toisistaan. Tutkijoiden ja tutkimustoiminnan palvelamisen kannalta henkilökunnan on hallittava molemmat tiedonlähteet.
- Kokoelmien karttumisen kannalta on alueellisen keräystoiminnan tehostaminen koettu tärkeäksi. Tässä suhteessa pidetään yhtenä keskeisenä toimintamuotona paikan päällä tapahtuvaa mikrofilmausta.
- Tulevaisuudessa pyritään tehostamaan uusiin siirtolaisryhmiin liittyvää keräystoimintaa. Suomalaisittain ajatellen asian voisi esittää siten, että meillä olisi suunnattava entistä enemmän mielenkiintoa maassamme asuvia uusia siirtolaisia (lähinnä pakolaisia) kohtaan.
- Bentley Historical Libraryllä on toimiva Friends-järjestelmä, joka tukee laitoksen toimintaa taloudellisesti merkittävästi. On luonnollista, että tällaisen yhteisön merkitys sosiaalisena taustajaksi tukiyhteisönä on myös huomattava.
- Amerikkalaiseen tapaan kirjastolla on myös vapaaehtoisia työntekijöitä. Esimerkiksi yliopiston rehtorin eläkkeellä oleva sihteeri tekee viikottain kirjastossa kaksi palkatonta työpäivää. Talon pitkäaikaisin työntekijä (12 vuotta) on myös tällainen ns. vapaaehtoisuöntekijä.
- Erityisen ATK-henkilöstön saaminen on Bentley Historical Libraryssä havaittu välttämättömäksi. ATK:hon liittyvä tiedon tallentaminen ja hyödyntäminen on

katsottu niin keskeiseksi toimintakentäksi, että ilman omaa henkilöstöään se saattaa haitata muiden perinteisten toi-

mintojen (esim. tutkimus-, näyttely- ja konferenssitoiminnan) suorittamista ja kehittämistä.

---

## Summary

The Bentley Historical Library, constructed in 1973, is a research library of the University of Michigan, and it houses a collection of personal papers, organizational records, newspapers, printed materials, photographs, maps and atlases relating to the history of the state of Michigan and the University of Michigan. Known as the Michigan Historical Collections since its founding in 1935, the collection has developed over the years into one of the extraordinary breadth. Collections housed in the library document all facets of state history including exploration and discovery, territorial days, migration and ethnicity, industrialization, urbanization etc. Beyond these general topics, the holdings support the study of local history. The library contains material relating to the history of every county in the state as well as most cities and townships. Although focused on state history, the collections are also used to support research on national and international topics. In all, the library has grown to include 40 million manuscript items comprising 6 500 collections and measuring 20 000 linear feet, 500 000 photographs, 45 000 printed volumes and 2 500 reels of microfilm.

The main purpose of the Bentley Historical Library is to promote research on the history of

Michigan. Since the Michigan Historical Collections in the Bentley Historical Library is a collection more than 50 years old, the following aspects have been considered important in the Bentley Historical Library:

- The Library and the Archives are not organizationally separated; the staff has to be familiar with all sources, whether in book, manuscript or visual formats, to give the best assistance.
- In collection of more material, emphasis has been put on the local collection activities. Microfilming on-site is considered one important method collecting for material, although most new accessions are acquired in hard copy rather than filmed.
- In the future collecting activities will focus in part on new migration groups, which are not as well-documented as the older European immigrant groups (e.g., Hispanic and Arab immigrants to Michigan).
- The financial support of the "Friends" group has been considered useful for the work of the Bentley Historical Library. Naturally the usefulness of such an organization is valuable also as a social background and support system.