

# Norjan ja Delawaren suomalaisten rautalampilaisuus

Skandinavian metsäsuomalainen asutus ja Delaware-siirtolaisuus on totuttu liittämään Rautalammin nimeen. Tämän käsityksen yksityiskohtainen tarkastelu on ollut vaikeaa useastakin syystä. Metsäsuomalaisasutuksen alku kätkeytyy hämärään: ei ole lähtö- eikä tulotietoja, sillä väki lähti ainakin osittain varkein. Ruotsissa laaditut tätä väestöä koskevat asiakirjat laadittiin ymmärtämättä merkitä näkyviin itäsuomalaisille ominaisia sukunimiä, joita huomattiin merkitä muistiin vasta sukupolvien mentyä.

Tässä tarkastelussa koetan selvittää, missä määrin muutto sai mukaansa rautalampilaisia ja minkä verran muita itäsuomalaisia. Vertailuaineeksena on vuonna 1686 Norjassa laadittu metsäsuomalaisluettelo, S. Ilmosen vuonna 1938 julkaissama teos Delawaren suomalaisista sekä saman tekijän ”Amerikan suomalaisten historiaa” (1919). Ensinmainitun asiakirjasarjan julkaisi rovasti Isidor Sundberg Ruotsissa. Lähtöalueen nimitiedot on koottu vuosien 1593 ja 1600 maakirjoista, ja lisäksi on käytetty muitakin, Savon ja Karjalan sukujen levinneisyyttä 1500-luvulla koskevia tiedostoja.

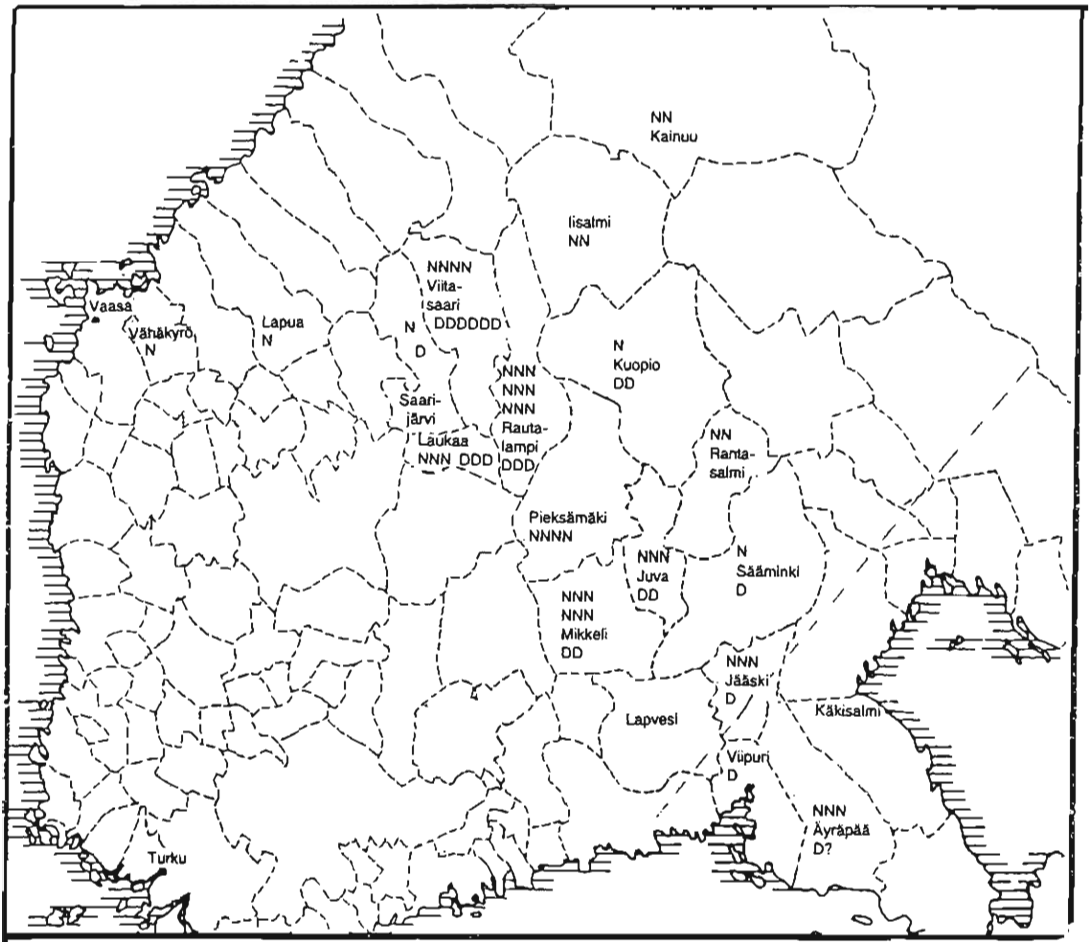
Lähtöaluetta tarkastellessa on muistettava, että 1500- ja 1600-lukujen Rautalampi oli verrattomasti laajempi kuin nykyinen pitäjän kirkolta pitäjän itärajaan oli 200 metriä, länsirajaan 200 kilometriä. Mukana oli koko pohjoinen Keski-Suomi Kivijärveä ja Pihtipudasta myöten. Kaikki



Prof. Veijo Saloheimo on Karjalan tutkimuslaitoksen vanhempi tutkija Joensuun yliopistossa. Oheinen artikkeli on Rautalammin kunnan järjestämässä Delaware-juhlassa 29.3.1988 pidetty esitelmä.

tältä alueelta lähteneet voivat pitää itseään rautalampilaisina.

Lähin tuloalue oli Ruotsissa. Sikäläiset tutkijat ovat kartoittaneet eri alueiden suomalaisasutuksia. Richard Gothe julkaisi useita selvityksiä Medelpadin, Ångermanlannin, Jämtlannin ja Hälsinglannin suomalaisista, Richard Broberg taas tunnetuimman suomalaismetsän Vermlannin asutuksesta. Hän laati myös kiintoisan kokonaisesityksen suomalaisten esiintymisestä Ruotsissa eri alueilla ja



Norjaan ja Delawareen muuttaneiden suomalaisten lähtöalueet sukunimivertailun perusteella. Merkit suhteessa lähteneiden sukujen määrään. N = Norja; D = Delaware.

eri aikoina. Hänen mukaansa suomalaisia muutti Ruotsiin jo keskiaikana ja ajoittain pitkin 1500-lukua. Yleisesti tunnettu muutto, jossa Rautalampikin mainitaan lähtöalueena, oli siten vain eräs vaihe tässä muuttovirrassa.

Ruotsalaisen tutkimuksen puutteena on edelleen se, ettei muuttovirtojen alkupäätä voida osoittaa tarkalleen. Meidän on jokseenkin mahdotonta erottaa suomalaisista lähteistä poismuuttajia etu- ja isännimiseen vertaillaksemme niitä ruotsalais-

ten lähteiden ja sikäläisen tutkimuksen tarjoamiin tietoihin. Tämä olisi kuitenkin välttämätöntä voidaksemme todeta, minkä verran, milloin ja minne juuri rautalampilaisia siirtyi.

Koska kokonaiskuvaa on tämän vuoksi mahdoton hahmottaa, tyydytään tässä norjalaislähteiden tarjoamaan otokseen. Se sisälsi kaikkiaan liki 800 henkeä yli satana perheenä, jotka tuolloin vuonna 1686 asuivat Oslon koillis-, pohjois- ja osin myös länsipuolisissa pitäjissä osittain maanviljelijöinä, osittain norjalaisten talojen torppareina tai muuten tilattomina. Suuri osa mainitaan vain isännimellä, mut-

ta joukossa oli yli 60 sukunimellistäkin edustaen 43 sukua.

Luettelo oli merkitty kunkin suomalaisen syntymäaika ja -paikka sekä tulo Norjaan ja muutot siellä. Enemmistö oli syntynyt Ruotsissa: Vermlannin metsissä, Bergslagissa, Orsassa, nuorimmat tietysti Norjassa, mutta 12 Suomessakin.

Näiden iästä voidaan päätellä muuttovaiheita, sillä asianomainen oli tietysti lähtenyt Suomesta syntymävuotensa jälkeen. Kolmen suomessa syntyneet syntymävuotta ei merkitty, kaksi oli syntynyt 1500-luvulla, vuoteen 1620 mennessä kolme ja sen jälkeen kolme, mm. 1636 Lauri Juhananpoika Lapualla, samoin Niilo Juhananpoika sekä 1634 Heikki Pesonen. Nämä olivat siis lähteneet joko syntymäaikansa puristuksessa tai peräti 1640-luvun alun nälkää pakoon. Tuon lapualaisen lisäksi mainittiin toinenkin eteläpohjalainen, Vähässäkyrössä 1606 syntynyt Jakob Brun.

Noiden 43 sukunimen perusteella voidaan päätellä jotakin niiden haltijain alkuperästä. Suur-Rautalammin väeksi tästä voidaan päätellä Matti Pekanpoika Finne, petrumalaista sukua Laukaasta, Olli Juusonpoika ja Paavo Antinpoika Hakkarainen, jonka sukuinen Paavo asui aikanaan Huopanassa Viitasaarella, Eerikki Sihvonpoika Hämmäläinen Viitasaaren Haapaniemestä lähtenyttä sukua, Heikki Hänninen Konneveden Siikakoskelta, Elli Heikintytär Kurki Pihtiputaan Kuivasmäestä, Vappu Lassintytär Kärkkäinen Hankasalmen Kärkkäälästä, Olli Pekanpoika Hamunen Tervon Hamulasta, Anna Tahvontytär Mullikka Karstulan Karangasta, Katri Paavontytär Pellinen Hankavedeltä, Antti Eeronpoika Puranen, äskenmainitun Mullikattaren aviomies Pudasjärveltä Pihtiputaalta, Heikki Heikinpoika Puttonen Laukaan Leppävedeltä, Juhana Taavetinpoika Pöntinen Häkkilästä, Pekka Paavonpoika ja Samuli Heikinpoika Raatikainen Tervon Haapamäestä tai Konneveden Särkisalosta, Hannu Heikinpoika Sormunen Keiteleen Vuonamolahdesta, Bertta Ollintytär

Tossavatar Keiteleen Sulkavajärveltä, kenties Abraham Pentinpoika Vesterinen, Kerkonjoensuulta sekä Antti ja Paavo Tanelinpoika Väisänen joko Rautalammin kirkonkylältä tai Suolahden Paadentaipaleesta. Nyky-Rautalammin alueelta lähteneitä oli siis tässä joukossa tuiki vähän, korkeintaan kolme. Suurrautalampilaisia sukuja kertyi 17.

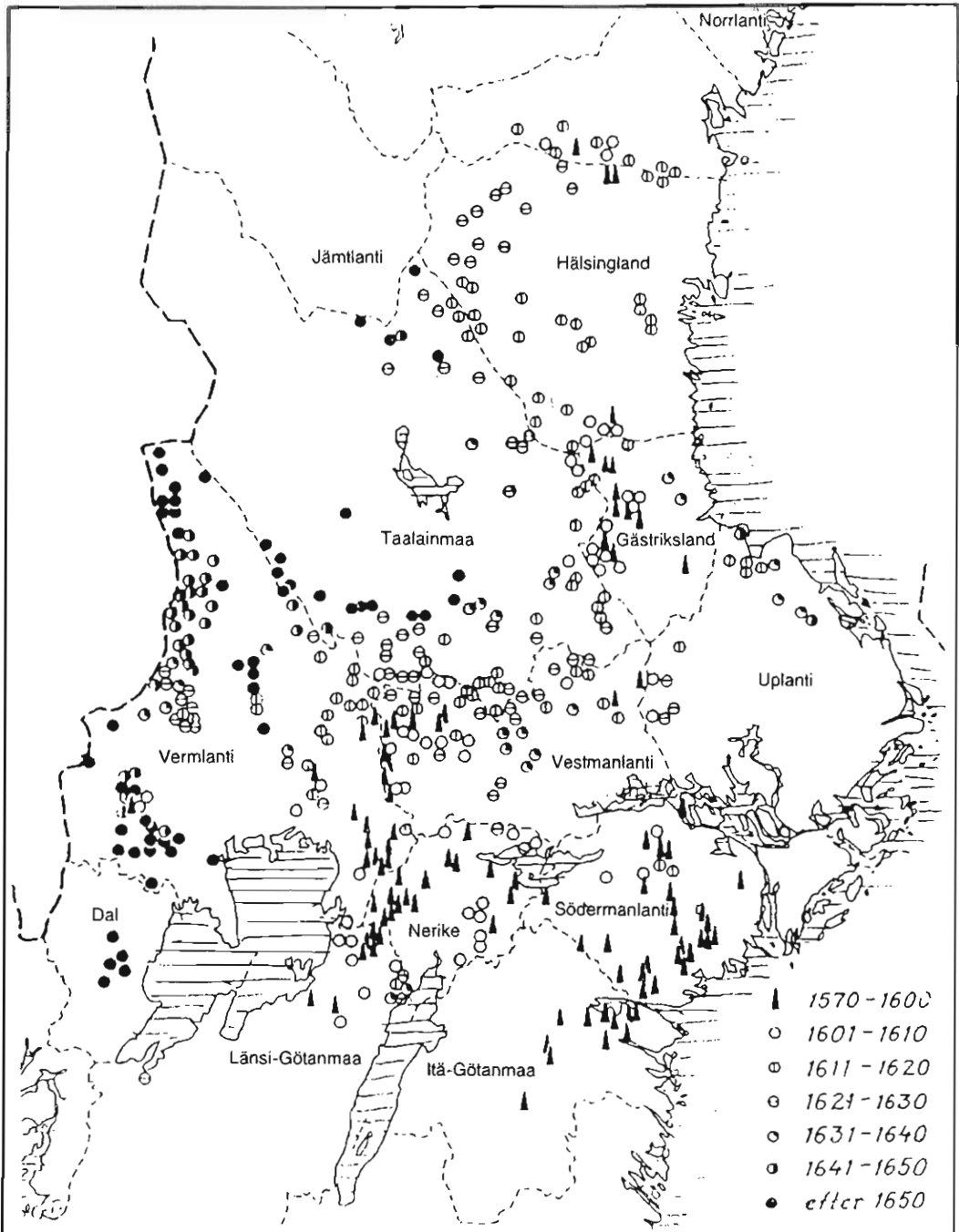
Mikkeliläisiksi voisi todeta kuusi, pieksamäkeläisiksi neljä ja juvalaisiksi kolme nimeä, pitäjiä tytäripitäjät mukaanluettuina, rantasalmelaisia ja iisalmelaisia olisi kaksi, sääminkiläisiä ja kuopiolaisia yksi kumpiakin. Viipurin Karjalasta tavataan kolme nimeä sekä Jääsken että Äyräpään suurpitäjistä, edelleen Kainuusta kaksi.

Näissä savolaisnimissä voi tietysti olla Rautalammin aikansa asuneiden nimiä, sillä tilaton väki vältti helposti verottajan eikä joutunut tämän kirjoihin.

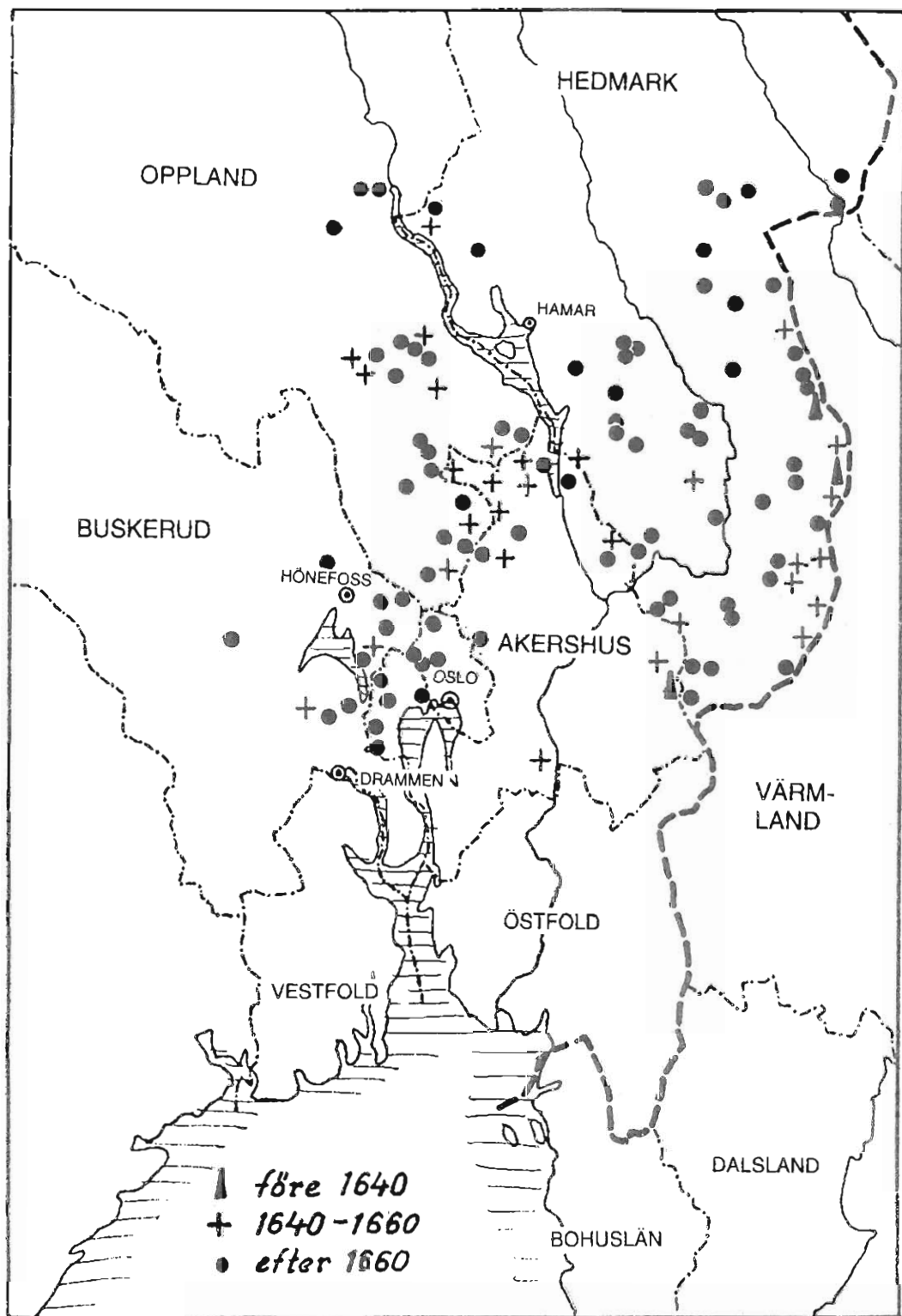
---

Teoksessaan "Delawaren suomalaiset" mainitsee S. Ilmonen lukuisasti tšekäläisiä sukunimiä, kaikkiaan 32 erilaista. Hänenkin lähdeaineistonsa oli puutteellinen, sillä ruotsalainen tai hollantilainen esivalta ei kiinnittänyt huomiota sukunimiin, ja vasta englantilaiset viranomaiset kirjasivat niitä muistiin. Osa on saattanut siihen mennessä kadota, ja kirjoitusasu poikkesi paikoitellen paljonkin alkuperäisestä.

Noista nimistä voidaan Itä-Suomesta identifioida 24, joista rautalampilaisia 13. Matti Halttusen sukuperä oli Laukaan Leppävedellä tai Hankasalmen Niemisjärvellä. Jos Antti Hommanen voidaan palauttaa Hamuseksi, niin lähtöpaikka oli Tervon Hamulassa. Pekka Kokkisen isät ovat voineet lähteä Kokkosina Viitasaaren Kolimasta, ellei kysymyksessä ole jääskeläinen Kokin suku. Olli Kukkosen esi-isä Kuosma asui Viitasaaren Kimingissä 1590-luvulla. Yrjänä Kyni voitaisiin palauttaa Kymönkosken Paavo Kymiin samassa pitäjässä. Martti ja Nuutti Marttisen tausta on Laukaan Kuivamäessä, Antti Leikkosen



Savolaisen asutuksen leviäminen Keski-Ruotsiin 1570-luvun lopulta 1600-luvulle. Merkkien ryhmittely kartalla sekä suuremmilla että pienemmillä metsäalueilla antaa hyvin havainnollisen kuvan savolaisen asutuksen metsäpainotteisesta luonteesta. Pohjois-Värmlannissa suomalaisasutus leviää aina Norjan itärajalle saakka, puhtaasti suomalainen on Klarajoen ja Glommenin välillä noin 140 km pituinen ja 40 km levyinen alue. (Richard Broberg, *Invandringar från Finland till Sverige före 1700-talet*).



Suomalainen asutus itä-Norjassa 1600-luvulla Richard Brobergin mukaan.

Viitasaarella Niinilahdessa. Minkkisiä asui Laukaan Kuhajärvellä, ja Eerikki Mullikan esi-isä Antti Karstulan Karangassa. Heikki Parkkosen suku eli Viitasaaren Kolimassa. Lassi Purasen juuret menevät Pihlputaan Pudasjärvelle, Antti, Juhana ja Olli Tossavaisen Keiteleeseen Sulkavajärvelle. Pekka Valkosen suku eli Hankasalmen Kynsivedellä tai Laukaan Petrumassa.

Suur-Rautalammin ulkopuolelta saadaan kaksi mikkeliäistä. Kolehmaisat saattoivat lähteä Juvalta, Rantasalmelta tai Karttulasta. Juhana Ashman voitaneen palauttaa Tuhkaseksi, alkukotina Juva. Hannes Yrjänäisen tausta lienee Joroisissa.

Piensavolaisia näyttää olleen kaksi. Olli Stille voitaisiin palauttaa Hiljakaiseksi, jota sukua asui Säämingin saaristossa. Olli Räsänen taas on vehmersalmelaista juurta.

Eteläkarjalaisiksi jää kolme, tosin epävarmaa tapausta. Jos "Jost Josteseen" on palautettavissa Juhana Juustiseksi, niin lähtöpaikka oli Viipurin likellä Juustilassa. Matti Piipari voidaan tulkita jääskeläiseksi, ellei lisänimi johtunut ammatista.

Sitten Pietari Rambon arvoitus. Olavi Koivukangas pitää häntä vaasalaisena merimiehenä, mutta itäsuomalaisena on sattunut silmään toinenkin vaihtoehto. Äyräpäässä oli verraten yleisenä sukunimenä - Mullikan rinnalla - Rampa tai Rampanen, joka levisi 1600-luvulla Inkerinmaallekin.

Siirtolaisten hankinta ulottui kenties Ruotsin suomalaismetsien lisäksi itse Suomeenkin - siitähän on selviä jälkiä: Ilmonen mainitsee muutaman käkisalmelaisenkin siirtolaisen. Hanke saattoi jatkua vielä 1650-luvulle, sillä eräänä värvääjänä ja siirtokunnan päällystön jäsenenä mainittu Måns Kling liikkui Savossa, muutti Ruotsiin 1657 Säämingistä, mutta palasi Suomeen Liperin vapaaherrakunnan antmanniksi 1670-luvulla. Liperi kuului Delaware-hankkeen kantavimmalle voimalle Fleming-suvulle.

Satojen, kenties tuhansien perheiden vaelluksesta on tässä käsissämme 46 Ruotsin halki Norjaan ja 23 eri teitse Delawareen päätynyttä tapausta. Norjaan menneistä oli rautalampilaisia 17 ja näistä yli puolet Rautalammin neljännekunnasta Hankasalmeilta Keiteleelle. Savosta olisi tämän mukaan lähtenyt hiukan enemmän eli 19 ja muualta rippeet.

Delawarensuomalaisista näyttää olleen rautalampilaisia 13 eli yli puolet noista 23 tapauksesta. Näistä taas suur-Viitasaari lähetti useimmat eli kuusi, Laukaa ja Rautalammin neljännekunta kolme perhettä kumpikin. Savolaisia olisi tämän mukaan seitsemän.

Jos nämä päätelmät pitävät paikkansa, olisi laukaalaisilla aihetta muistaa John Mortonia, joka sittemmin oli allekirjoittamassa Yhdysvaltain itsenäisyysjulistusta. Supervallan syntyhistoriassa mainitaan myös nimi Coleman, miksi Kolehmainen muuttui englanninkielisessä yhteisössä. Tässä olisi kenties karttulalaisillekin muisteleminen.

Tämänkin tarkastelun luvut osoittavat, että Ruotsin- ja Amerikan-siirtolaisuuden 350-vuotismuiston vietto juuri Rautalamilla on aiheellista. Joskaan tämä ei suurpitäjänkään puitteissa yksin lähettänyt noita erämetsien raivaajia merten taakse, niin täältä lähti väkeä runsaimmin verrattuna äskenasutetun pitäjän harvaan väestöpohjaan.

## Lähteet

Rautalammin maakirja 1593, Valtionarkiston tilikirjasarja 4315.

Rautalammin maakirja 1600, Valtionarkiston tilikirjasarja 4347.

Suomen asutuksen yleisluettelo, Rautalampi 1550-1620, Valtionarkisto.

Richard Broberg, *Invandringar från Finland till Sverige före 1700-talet i verklighet och tradition. Svenska landsmål och svenskt folkiv.* Uppsala 1968.

Ilmonen, S., *Amerikan suomalaisten historia.* Washington 1919.

Ilmonen, S., *Delawaren suomalaiset.* Helsinki 1938.

Sundberg, Isidor, *Finnmarksråfsten i Norge år 1686.* Karlstad 1947.