

Maassamuuton ja kansainvälisen muuton viimeaikaisia trendejä



Muuttoliike on herkkä yhteiskunnallisten muutosten mittari. Hyvät ajat houkuttelevat ihmisiä etsimään entistä parempia asuntoja ja työpaikkoja. Huonot ajat pakottavat liikkeelle. Tällöinkin voidaan etsiä parempaa, mutta usein kysymys on elämisen mahdollisuuksien turvaamisesta.

Muuttoliikettä tutkitaan paljon. Tiedämme siitä varsin monia asioita. Niinpä pystymme muuttovirtoja ja niiden ominaisuuksia tutkimalla kertomaan yhtä ja toista siitä, mitä ympärillämme on tapahtumassa. Muuttovirtojen rakenteet ja suunnat ovat erilaisia nousu- ja laskukausiona. Lähtö- ja paluumuuttajien vertailu voi kertoa meille, mitä muutoksia on meneillään. Muuttaja kertoo omasta suhteestaan ympäristön tapahtumiin ”jaloiltaan”. Hän lähtee tai tulee riippuen siitä, minkälaisiin johtopäätöksiin tapahtumat ovat hänet saaneet. Muuttopäätös on yleensä valinta monien vaihtoehtojen joukosta — parhaimmaksi arvioitu. Niinpä tällaisten muuttojen tarkastelu kertoo meille ihmisten usein varsin pitkän ja pe-

rusteellisen harkinnan tuloksen. Muuttopäätösten antama tieto on paljon luotettavampaa kuin gallup-kyselyjen. Muuttaja maksaa itse mahdollisesta virheratkaisustaan — epäonnistunut muutto johtaa ns. korjaavaan uudelleenmuuttoon, joka voi olla paluuta entiselle paikkakunnalle tai lähtöä jonnekin muualle. Tämä aina maksaa — tavalla tai toisella.

Muuttovirrat toimivat siis ajan hengen kuvaajina. 1970-luvun sosiaalinen luonne tasapainotti alueellista väestökehitystä. 80-luku olikin jo huomattavasti vähemmän ”sosiaalinen”. Tehokkuudesta tuli ajan henkeä kuvaava ilmaisu. Tehokkuusajattelu johti tuloksellisuuden painottamiseen. Tulosajattelu ja tulosbudjetointi on tämän ajattelun konkreettinen ilmentymä. Tämä sinänsä hyvä ajattelu-tapa on johtanut kilpailun kiristymiseen. Julkinen hallinto kilpailee olemassaolostaan entistä tasavertaisemmin yksityisen sektorin kanssa. Julkinen hallinto ei voi enää kasvaa, siellä ei synny uusia työpaikkoja. Kasvun on tapahduttava yksityisellä sektorilla, yrityksissä. Niissä tapahtuvat muutokset näkyvät työpaikkojen syntymisenä tai häviämisenä. Yksityisestä sektorista työmarkkinoinen on tullut entistä selvemmin alueellisten muuttovirtojen pääsäätelijä.

Erilaisten muuttajaryhmien vertailu antaa tietoa muuttoliikkeen kautta tapahtuvista väestönmuutoksista. Paluumuut-

Apulaisprofessori Olli Kultalahti Tampereen yliopiston aluetieteen laitokselta toimii parhaillaan Suomen Akatemian varttuneena tieteenharjoittajana. Hänen tutkimuskohteenaan on Suomen viimeaikainen kansainvälinen muuttoliike.

tajat muodostavat oman erityisryhmänsä tulomuuttajista. He ovat lähteneet paikakakurnalta ja palaavat syystä tai toisesta takaisin. 1980-luvun lopun ja 1990-luvun alun kehitystrendit kasinovuosien kautta lamaan antavat erityisen mielenkiintoisen lähtökohdan muuttovirtojen tarkastelulle. 1990-luvun tulevat kansainväliset muutokset eivät tule ainakaan vähentämään muuttoliiketutkimuksen antaman tiedon merkitystä.

1980-luvun muuttoliikkeen erityispiirteitä

Suomalaisen yhteiskunnan muutos toisen maailmansodan jälkeen on ollut erittäin nopeaa. Sotakorvaukset ja Korean sota käynnistivät teollisuuden nousun, joka päättyi 1960-luvulla taloudellisen nousukauden myötä voimakkaaseen muuttoliikkeeseen. Maaseudun tyhjeneminen alkoi. 1970-luku toi öljykriiseineen taloudellisen laskukauden vuosikymmenen puolivälin jälkeen. Alueellinen väestönkehitys tasaantui, keskikokoisten ja osin pienempien kuntien väestömäärä kasvoi. 1980-luku oli vaihteleva. Vuosikymmenen alun tasainen väestönkehitys kääntyi pitkän taloudellisen nousukauden aikana epätasaisemmaksi. Uusimaa ja erityisesti pääkaupunkiseutu jatkoivat nopeata kasvuaan. Vuonna 1989 koettiin oloissamme harvinaisen muuttoliikevirtojen suunnan muutos. Uusimaa ei enää saanutkaan kaikilta muilta lääneiltä muuttovoittoa. Esimerkiksi Hämeen läänin nettovoitto Uudeltamaalta oli runsaat tuhat henkilöä. Uudenmaan muuttovoitto kasvoi kuitenkin jälleen vuoteen 1991 mennessä.

1980-luvun muuttovirrat alenivat vuotta 1983 lukuunottamatta varsin tasaisesti vuoteen 1985 saakka (Kuva 1). Tämän jälkeen maassamuutto alkoi vilkastua näkyen mm. edellä mainittuna

keskittymisenä Uudellemaalle. Kasinotulous vuosina 1987–1988 vilkastutti muuttoliikettä väliaikaisesti. Vuosikymmenen vaihteeseen tultessa ja laman alkaessa muuttovilkkaus oli palannut alemmalle tasolle. Ennakkotiedot osoittavat, että ensimmäisenä varsinaisena lamavuotena 1991 muuttovilkkaus laski erittäin voimakkaasti. Syvenevä taloudellinen lama näyttää laskevan sitä edelleen, sillä vuoden 1992 ensimmäisen neljänneksen ennakkotiedot viittaavat siihen, että kuntien välinen muuttoliike pienenee myös kuluvan vuoden aikana.

Taloudelliset vaihtelut ja muuttokäyttäytyminen

Useimmat ihmiset muuttavat elämänsä aikana monta kertaa, jotkut ehkä vain kerran. Useampaan kertaan muuttavia nimitetään uudelleenmuuttajiksi, he voivat olla paluumuuttajia tai edelleenmuuttajia. Näitä muuttoreittejä kutsutaan ao. ihmisten muuttohistorioiksi. Tiedämme paljon enemmän ns. kertamuuttoista kuin useamman muuton muuttohistorioista.

Suomalainen tilastointi on ainutlaatuista koko maailmassa. Tilastokeskuksella on rekisteritietoja muuttajien muuttoreiteistä Suomessa, Suomesta ulkomaille ja ulkomailta Suomeen. Väestölaskennat, muuttotilastot ja työssäkäyntitilastot antavat tietoa muuttajien ominaisuuksista, kuten iästä, perheen koosta, koulutuksesta ja ammatista. Pohjoismaiden ulkopuolella tällaisia tietoja ei ole mahdollista saada. Esimerkiksi Yhdysvalloissa tilastointi perustuu otantaan, jolloin yksittäisiä muuttohistorioita ei pystytä vastaavalla tavalla kartoittamaan.

Seuraavassa on tarkasteltu vuosina 1987–1990 muuttaneiden, vähintään 15 vuotta täyttäneiden, Suomen kansalais-

ten muuttohistorioita ryhmiteltynä sen mukaan, miten usein he muuttivat tarkastelun kohteena olevana vuonna:

- *Kertamuuttajat*, jotka muuttivat ainoastaan kerran.

- *Edelleenmuuttajat*, jotka muuttivat joko yhden tai useamman kerran. He asuivat kyseisen vuoden lopussa eri kunnassa kuin vuoden alussa.

- *Paluumuuttajat*, jotka muuttivat yhden tai useamman kerran ja palasivat vuoden loppuun mennessä ensimmäiseen lähtökuntaansa.

Uudelleenmuutto — oli se sitten edelleenmuuttoa tai paluuta takaisin — merkitsee aina sitä, että ensimmäinen muutto joko ei ole onnistunut tai sen on tarkoitettukin olevan välietappi matkalla kohti pysyvämpää asuinpaikkaa. Normaali urakehityskin voi edellyttää useampia muuttoja lyhyehkön ajan kuluessa. Epäonnistuneille muutoille on kehitelty erilaisia tulkintamalleja. Puhutaan tiedon merkityksestä. Mikäli asianomaisella on riittävästi tietoa muuton kohdealueesta, hän pystyy jo ennen muuttamista arvioimaan ainakin kohtuullisessa määrin, vastaako alue hänen ja perheen tulevia tarpeita. Niin sanottua "korjaavaa" muuttoa ei silloin todennäköisesti tarvita. On havaittu, että pitkälle koulutetuille tällaisen tiedon saanti on yleensä helpompaa kuin vähemmän koulutusta saaneille. Niinpä erityisesti pitkänmatkan muutoissa koulutettujen paluumuutto on epätodennäköisempää kuin muiden.

Yhden vuoden ajanjakso on liian lyhyt varsinaisen uudelleenmuuton tarkasteluun. Se antaa kuitenkin mahdollisuuden kartoittaa ns. "nopeita korjaavia muuttajia". Taulukosta 1 havaitaan, että kunakin vuonna muutti uudelleen noin 10 000 ihmistä (noin 7 % kaikista asuinkuntaa vaihtaneista). Edelleenmuuttajia oli enemmän kuin paluumuuttajia.

Paluumuuttajien määrä oli suurimmillaan vuonna 1990, vaikka tällöin kunnasta toiseen muutto kokonaisuudessaan laski. Kyseisenä vuonna olivat selvät merkit tulevasta lamasta jo nähtävissä. Monet tutkimukset ovatkin osoittaneet, että taloudellisen laskukauden aikana palataan useammin kuin muulloin entiseen, ilmeisesti turvallisemmaksi koettuun, ympäristöön.

Taulukko 1. Vuosina 1987–1990 kunnasta toiseen muuttaneet 15 v. täyttäneet suomalaiset

	Kerta- muuttajat	Paluu- muuttajat	Edelleen- muuttajat
<i>Lukumäärä</i>			
1987	146 284	3 825	5 360
1988	154 290	4 094	6 071
1989	147 207	3 907	6 074
1990	13 869	4 150	5 961
<i>25–44 -vuotiaiden osuus (%) kussakin muuttajaryhmässä</i>			
1987	53	42	54
1988	64	54	67
1989	60	47	61
1990	55	43	55
<i>Naimisissa olevien osuus (%) kussakin muuttajaryhmässä</i>			
1987	39	20	31
1988	39	20	32
1989	38	22	30
1990	35	23	30
<i>Korkean asteen koulutusta saaneiden osuus (%) kussakin muuttajaryhmässä</i>			
1987	15	7	14
1988	15	6	14
1989	15	8	14
1990	12	6	10

Ikä, siviilisäätö ja koulutus näyttävät vaikuttavan muuttokäyttäytymiseen (Taulukko 1). Parhaassa työiässä olevia eli 25–44 -vuotiaita oli suhteellisesti vähiten paluumuuttajissa. Useimmat tähän ikäryhmään kuuluvat näyttävät valinneen onnistuneen muuttokohteen jo en-

simmäisellä muuttokerralla (kertamuuttajat) tai he ovat muuttaneet edelleen johonkin uuteen kohteeseen. Tarkempi analyysi osoitti, että nuorimpaan ikäryhmään (15–24 -vuotiaat) kuuluvat olivat innokkaimpia paluumuuttajia. Erityisen paljon heitä oli toisaalta vuonna 1987 ja toisaalta vuonna 1990. Viimeksi mainittua vuotta koskeva tulos viittaa siihen, että alkava lama on selvimmin vaikuttanut työelämän alkuvaiheissa olevien paluumuuttoon.

Perheen on useissa tutkimuksissa todettu vaikeuttavan muuttamista. Kahden ihmisen on huomattavasti vaikeampi saada sopivaa työpaikkaa uudella paikkakunnalla kuin yhden. Niinpä ei ole yllättävää, että naimisissa olevien osuudet ovat varsin alhaisia jokaisessa muuttore ryhmässä ja erityisesti uudelleenmuuttajien ryhmissä (Taulukko 1). Heidän osuutensa ei vaihtele vuosittain kovinkaan paljoa.

Korkeakoulutusta saaneet palaavat harvoin lähtöpaikkakunnalleen. Ilmiö liittyy todennäköisesti edellä mainittuun urakehitykseen. On mielenkiintoista havaita, että vuonna 1990 heidän osuutensa laski kaikissa muuttajaryhmissä, eniten edelleenmuuttajien joukossa. Edellinen vuosi oli vielä voimakkaan taloudellisen kasvun aikaa, bruttokansantuote kasvoi yli viisi prosenttia ja työttömyysaste oli 3,5%. Vuonna 1990 työttömyysaste pysyi vielä yhtä alhaisena, mutta bruttokansantuotteen kasvu kutistui noin puoleen prosenttiin (Suomen Tilastollinen Vuosikirja 1991). Työmarkkinatilanteen vaikeutuminen on ilmeisesti ollut estämässä korkeasti koulutettujen muuttoa — ja erityisesti nopeata edelleenmuuttoa.

Suomi kansainvälisessä muutossa

Kansainvälinen muutto 80-luvulla myötäili taloudellisia suhdanteita mielenkiin-

toisella tavalla. Vuosikymmenen alussa maan rajojen ylittäminen oli varsin vilkasta. Maahanmuuttajia oli tuolloin noin 6 000 enemmän kuin maasta lähtijöitä (Kuva 2). Koko vuosikymmenen ajan maahanmuuttajia oli enemmän kuin päinvastaiseen suuntaan menijöitä. Maahanmuuttajien määrä laski kuitenkin vuosikymmenen alkuvuosina tasaisesti, maastamuuttajien määrä puolestaan jonkin verran nousi. Mielenkiintoisinta on, että kasinotalouden vuosina 1987–88 maahanmuuttajien määrä oli alimmillaan, maastapoistujien määrä korkeimmillaan. Taloudellisesti vilkkaan kauden olisi voinut odottaa johtavan päinvastaiseen tulokseen.

Syitä kasinovuosien vähäiseen muuttovilkkauteen voidaan kuitenkin löytää eri tahoilta. Taloudellinen kuumeneminen oli eräänlainen rahamarkkinoiden vapautumisesta johtuva "kupla", joka ei antanut tuotannolliselle toiminnalle pysyviä kasvuedellytyksiä. Kulutuskysynnän kasvu johti mm. asuntojen hinnan nousuun, mikä oli omiaan vaikeuttamaan maahanmuuttajien tuloa. Erityisesti tämä näkyi pääkaupunkiseudulla, joka on myös kansainvälisen muuton tärkeimpiä kohteita maassamme.

Miksi sitten maasta poistuminen oli vilkasta noina vuosina? Eräitä mahdollisia selityksiä on helppo löytää. Rahamarkkinoiden äkillinen vapautuminen lisäsi voimakkaasti kulutusta. Se antoi ihmisille uusia toimintamahdollisia, valinnan vaihtoehtoja. Muuttaminen on yksi vaihtoehto ratkaista olemassa olevia ongelmia tai löytää jotain parempana pidettyä. Entistä useammat ihmiset ehkä näkivät maastamuuton uutena mahdollisuutena. Lisäksi käytettävissä olevan rahamäärän näennäisen nopea kasvu vähensi muuttokustannusten ja muuttamisen synnyttämän epävarmuuden aiheuttamaa riskiä. Kolmantena selityksenä voi-

daan mainita ns. suhteellinen turhautuneisuus. Olosuhteiden parantuminen nostaa yleensä ihmisten tavoitteita. Halutaan enemmän kuin ennen, koska erilaiset asiat näyttävät olevan paremmin saatavissa. Tavoitteet nousevat usein nopeammin kuin todellinen tilanne paranee. Niinpä oma asema saatetaan kokea olosuhteiden kohoamisesta huolimatta suhteellisesti huonompana kuin ennen. Muutto nähdään entistä parempana vaihtoehtona ratkaista tavoitteiden ja todellisuuden välinen ristiriita. Näitä tulkintamalleja tukee muun muassa se, että vähiten koulutetut muuttivat ulkomaille kaikkein vilkkaimmin. Heidän muuttointonsa laski myös erittäin jyrkästi seuraavina vuosina (Kuva 3). Korkeakoulutusta saaneiden maastamuutto vilkastui vasta vuonna 1989. Heidänkin muuttointonsa laski jo seuraavana vuonna.

Taulukosta 2 nähdään, että perusasteen ja keskiasteen koulutusta saaneiden maastamuuton voimakas lasku vuosina 1989 ja 1990 johtuu siitä, että Ruotsiin muutettiin vähemmän kuin ennen (Taulukko 2). Sen sijaan korkeakoulutusta saaneiden muutto Ruotsiin väheni vasta vuonna 1990 — ja silloinkin suhteellisen vähän. Maastamuutto EY-maihin vuosina 1988–1990 pysyi varsin tasaisena kaikissa koulutusryhmissä.¹ Korkeakoulutusta saaneet muuttivat kuitenkin suhteellisesti useimmin näihin maihin. Tämä on mielenkiintoinen ilmiö siinä mielessä, että se osoittaa integroituvan Euroopan houkuttelevan erityisesti korkeasti koulutettua väestöä maastamme. Korkeamman asteen koulutusta saaneita on väestössämme lukumääräisesti vähemmän

kuin muita, joten em. ilmiö näkyy lähinnä suhteellisissa luvuissa.

Taulukko 2. Suomalaisten (15 v. täyttäneiden) maastamuutto eräille alueille vuosina 1988–1990 koulutustason mukaan

	1988	1989	1990
<i>Perusasteen koulutusta saaneiden muutto</i>			
Ruotsiin	1 965	1 642	1 346
EY-maihin	206	231	240
Muihin maihin	282	224	169
Yhteensä	2 453	2 097	1 755
<i>Keskiasteen koulutusta saaneiden muutto</i>			
Ruotsiin	2 066	1 760	1 457
EY-maihin	426	414	407
Muihin maihin	507	469	314
Yhteensä	2 999	2 493	2 178
<i>Korkeamman asteen koulutusta saaneiden muutto</i>			
Ruotsiin	278	298	239
EY-maihin	156	238	198
Muihin maihin	224	168	149
Yhteensä	658	734	586

Vähäisestä maahanmuutosta johtuen kansainvälinen muutto oli kokonaisuudessaan pienintä kasinotalouden vuosina 1987–88 (Kuva 4). Maahanmuuttajien määrä kasvoi tasaisesti vuosikymmenen loppupuolella. Vuosi 1991 oli poikkeuksellinen, sillä maahanmuuttajia oli moninkertaisesti enemmän kuin maasta lähtijöitä. Entisen Neuvostoliiton alueilta oli eniten tulijoita, jotka eivät olleet Suomen kansalaisia (Kuva 5). Suomessa ei tilastoida maahan muuttavia etnisten ryhmien

1 Maastamuuttajien koulutustieto on edellisen vuoden lopun tilanteen mukainen, joten muuttovuoden aikana suoritettuja mahdollisia tutkintoja ei ole voitu huomioida. Tämän vuoksi taulukossa esitetyt lukumäärät ovat jonkin verran todellisuutta pienemmät.

mukaan, joten esim. inkeriläisiä ja virolaisia (ennen Viron itsenäistymistä) ei pystytä tilastoissa erottelemaan. On kuitenkin arvioitu, että noin 10 000 inkeriläistä paluumuuttajaa on viime vuosien aikana saapunut Suomeen. Jos tämä pitää paikkansa, vuoden 1991 aikana entisen Neuvostoliiton alueelta muuttaneista on todennäköisesti valtaosa inkeriläisiä. Euroopan maista (pääasiassa Ruotsista) oli runsaasti suomalaisia paluumuuttajia. Euroopasta, Afrikasta ja Aasiasta muutti kustakin noin 2 000 ulkomaalaista Suomeen.

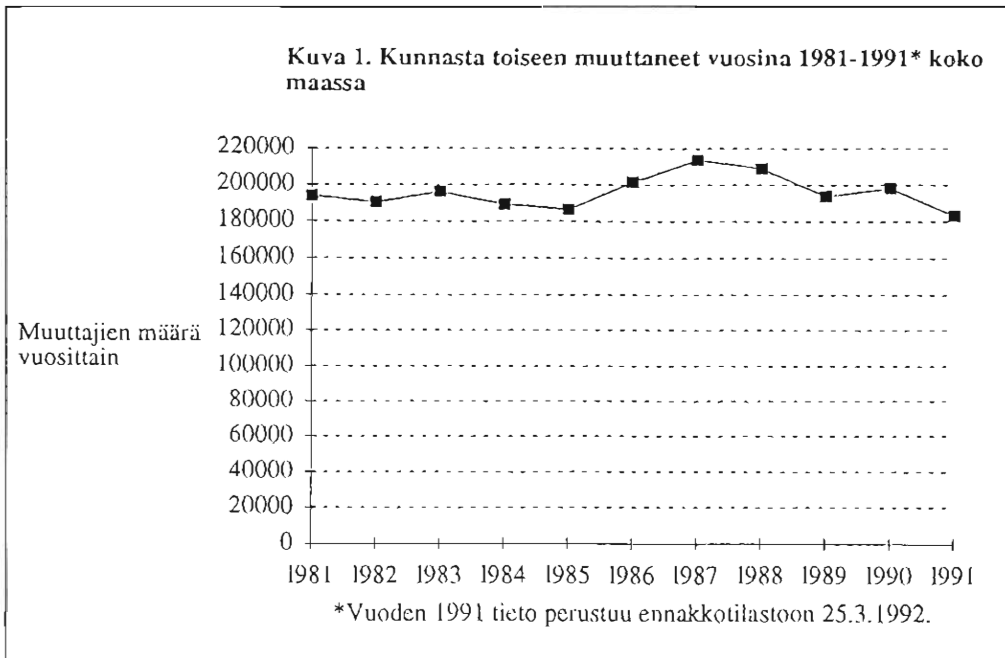
Euroopan maat (pääasiassa Ruotsi) olivat vuonna 1991 suomalaisten lähtijöiden suurimman kiinnostuksen kohteita (Kuva 6). Myös lähes tuhat ulkomaalaista poistui maastamme johonkin muuhun Euroopan maahan. Euroopan ulkopuolelle muutti vain muutamia kymmeniä tai satoja ihmisiä. Suomeen tuli vuonna 1991 enemmän muuttajia kuin täältä lähti pois (Kuva 7). Muuttovoiton aiheuttivat

ulkomaalaiset muuttajat, eivät enää aikaisempaan tapaan suomalaiset paluumuuttajat.

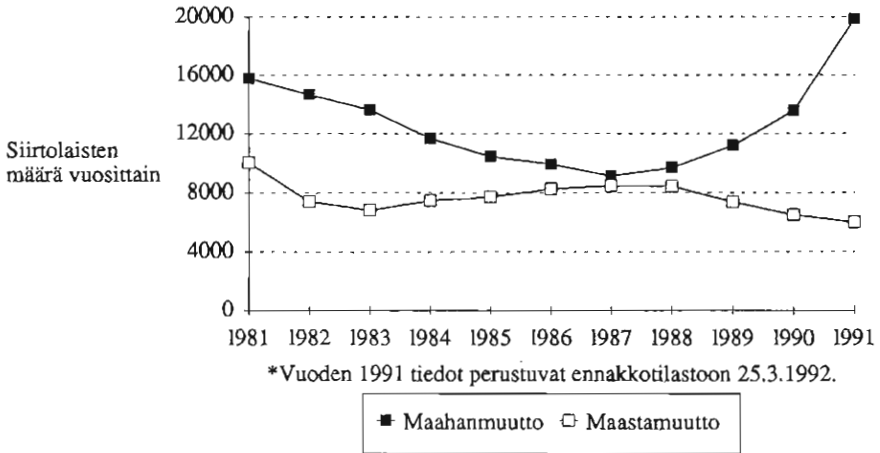
Euroopan integraatio vaikuttaa Suomen siirtolaisuuteen. Ruotsi oli edelleen vuonna 1991 tärkein Suomeen suuntautuneen muuton lähtömaa. EY-maista muutti myös vajaat tuhat suomalaista ja lähes yhtä monta muunmaalaista (Kuva 8). Samat alueet ovat myös Suomesta lähteneiden muuttokohteita (Kuva 9).

Suomalaisten paluumuuttajien ansiosta saimme Ruotsista muuttovoittoa. Sen sijaan menetimme maanmiehiämme EY-maihin vuonna 1991 enemmän kuin alueelta palasi takaisin. Ulkomaalaisia muutti Suomeen EY-maista niin paljon, että se riitti korvaamaan suomalaisten aiheuttaman muuttotappion (Katso kuvat 8 ja 9).

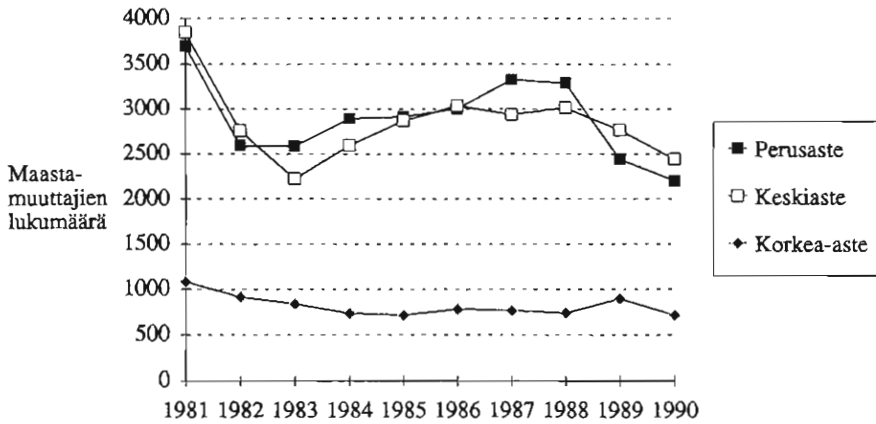
Kansainvälistä muuttoa kuvaavat tilastot osoittavat, että elämme tällä hetkellä mahdollisesti voimakkaankin väestönmuutoksen alkuvaiheita.



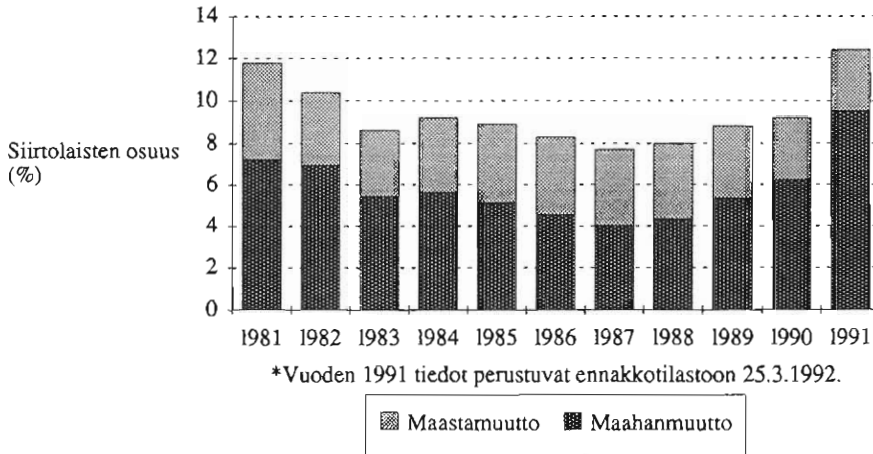
Kuva 2. Maahanmuuttaneet ja maastamuuttaneet siirtolaiset vuosina 1981-1991* koko maassa



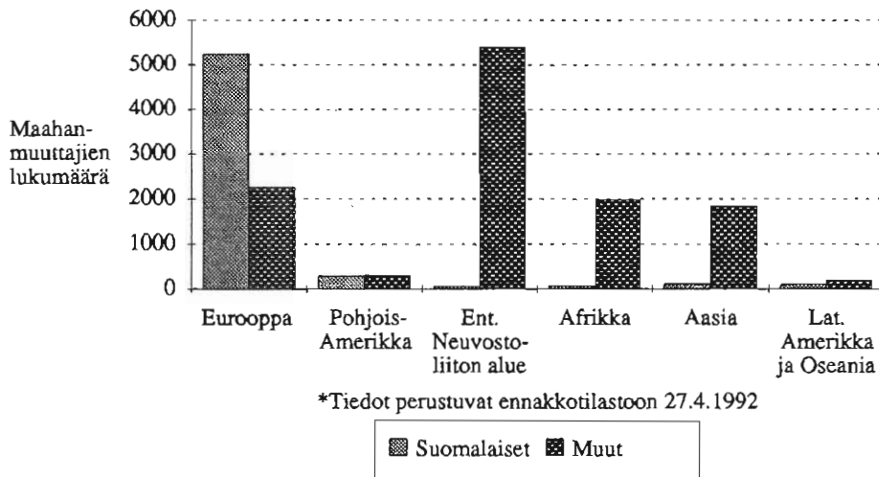
Kuva 3. Maastamuuttaneet koulutustason mukaan vuosina 1981-1990 koko maassa



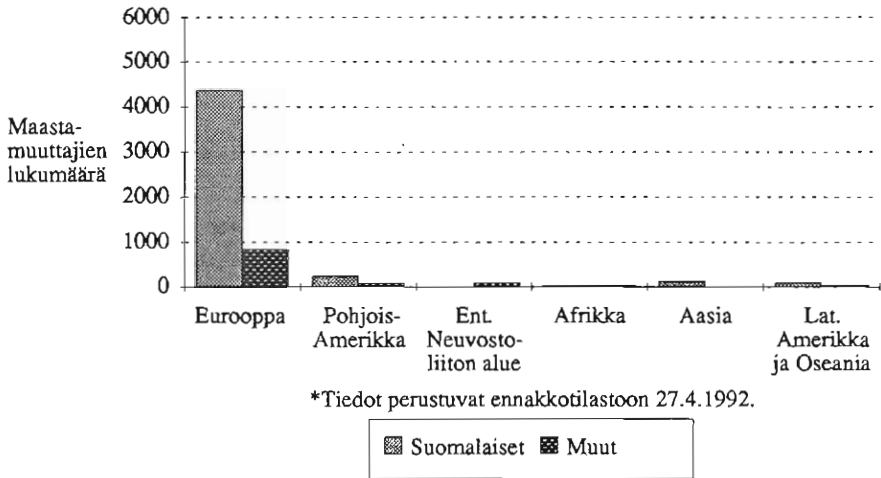
Kuva 4. Kansainvälisen muuton osuus koko muutosta vuosina 1981-1991*



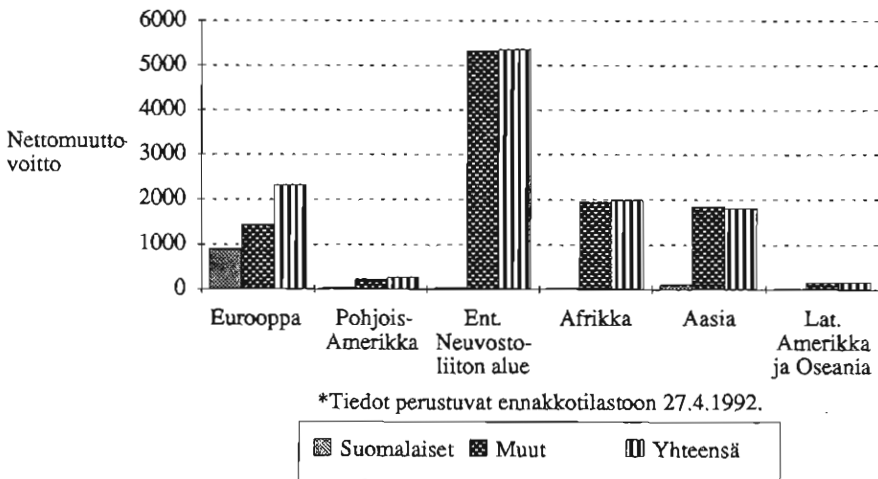
Kuva 5. Maahanmuutto Suomeen lähtöalueittain vuonna 1991*



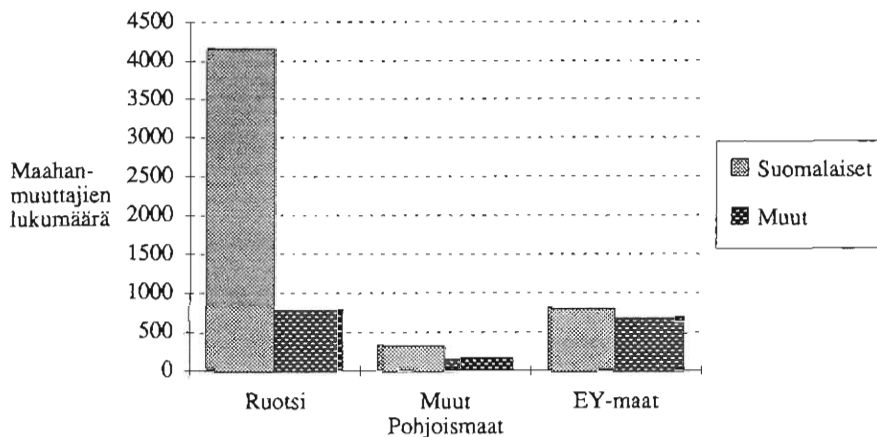
Kuva 6. Maastamuutto Suomesta kohdealueittain vuonna 1991*



Kuva 7. Nettomaahanmuutto alueittain vuonna 1991*

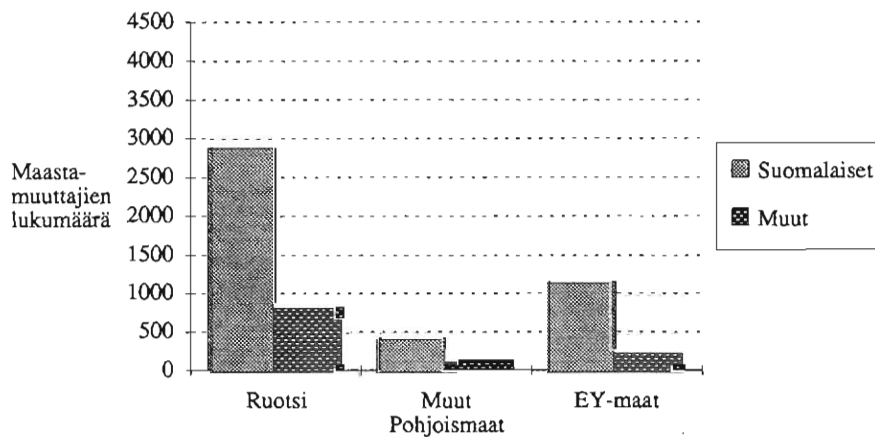


Kuva 8. Maahanmuutto Suomeen eräiltä lähialueilta vuonna 1991*



*Tiedot perustuvat ennakkotilastoon 27.4.1992.

Kuva 9. Maastamuutto Suomesta eräille lähialueille vuonna 1991*



*Tiedot perustuvat ennakkotilastoon 27.4.1992.

Perinteinen siirtolaisuus Suomesta on pienentymässä. Se on antamassa tilaa toisaalta eri maiden mullistusten aiheuttamille pakolaisvirroille ja toisaalta uuden aikaisten kansainvälisten työvoimamarkkinoiden työntekijävirroille.

Muuttajien "muotokuvia" 1980-luvun alusta

Perinteinen siirtolaisuus on pääosiltaan ollut Ruotsista tapahtuvaa suomalaista paluumuuttoa, samoin kuin muuttoa Ruotsiin. Tähän on liittynyt myös varsin ammattitaitoisen työvoiman liikkuvuutta. Ei ole syytä olettaa, etteikö tämäntyyppinen siirtolaisuus jatkuisi myös tulevaisuudessa. Kansainvälistyvien suurten suomalaisten yritysten ns. sisäiset työvoimamarkkinat ovat vahvistuneet 1980-luvulla koko maassa. Suuret suomalaiset yritykset ovat EY:n aluepoliittisen tuen vuoksi tekemässä suuria investointeja mm. Portugaliin. Tällä hetkellä on kuitenkin niukasti tietoa käytettävissä siitä, miten johtajien ja erikoisasiantuntijoiden väliaikainen sijoittuminen ulkomaille tytäryritysten tai vastaavien palvelukseen näkyy koko maan kansainvälisessä muuttoliikkeessä, puhumattakaan pienempien alueiden siirtolaisuudesta. Todennäköisesti sen merkitys on huomattavinta suurten väestökeskusten alueilla Etelä-Suomessa.

Väestönkehitys oli 1980-luvulla vaihtelevaa. Vuosikymmenen alku oli tasaisen kehityksen aikaa. Pitkä taloudellinen kasvu johti vuosikymmenen puolivälin jälkeen alueellisesti epätasaisempaan kehitykseen. Rahamarkkinoiden vapautuminen ja sen aikaansaama ylikuumennut taloudellinen tilanne näkyi myös poikkeuksellisinä muuttovirtoina. Vuosikymmenen lopulla alkanut ja nopeasti lamaksi syventynyt taloudellinen lasku-kausi muutti muuttovirtojen luonnetta.

Esimerkiksi vuonna 1991 suomalaiset paluumuuttajat eivät enää muodostaneet suurinta maahanmuuttajaryhmää. Muutoksen voimakkuutta lisäsivät entisten sosialististen maiden mullistukset ja josain määrin jo eurooppalainen yhdentymiskehitys, jotka kummatkin ovat heijastuneet kansainvälisessä muuttoliikkeessä.

Emme siis voi puhua yhdestä muotokuvasta; niitä on useampia. Erityisesti tämä näkyy kansainvälisessä muuttoliikkeessä. Vieraan maan kansalaisia asuu maassamme muutamia kymmeniä tuhansia. Heidän osuutensa on Euroopan alhaisin. Monissa arvioissa on todettu, että Suomeen on tuskin odotettavissa suuria muuttovirtoja ETA- tai EY-jäsenyyden vuoksi. Määrällisesti pienetkin muutokset ovat kuitenkin homogeenisessä väestössämme suhteellisesti suuria.

Erään aikaisemman tutkimukseni mukaan EY-maihin muutti 1980-luvun alussa paljon pitkälle koulutettuja ihmisiä, jotka olivat todennäköisesti useassa tapauksessa suomalaisen kansainvälistyvän yrityksen työntekijöitä. Ruotsi oli tuolloin vielä perinteisemmän siirtolaisuuden kohdemaana. Sinne muuttaneet olivat keskimääräisesti vähemmän koulutettuja ja he olivat suhteellisen usein lähöisinä Etelä-Suomen ulkopuolisilta maaseutualueilta.

1990-luku tulee tuomaan kansainväliin muuttovirtoihin muutoksia. Tämä on helppo sanoa, mutta paljon vaikeampaa on ennustaa minkälaisia muutokset tulevat olemaan. ETA-sopimus ja mahdollinen Euroopan Yhteisön jäsenyys poistavat muodolliset esteet sekä työvoiman liikkumiselta rajojen yli että koulutuksen hankkimiselta siinä maassa, missä kukin näkee sen parhaimmaksi. Kansallisiin piirteisiin, kuten kieleen ja kulttuuriin liittyvät esteet poistuvat tästä huolimatta parhaimmillaankin vain vähitellen.

Yhtä tyyppillistä kansalliset rajat ylittävää muuttajaa ei siis voida määritellä. Sen sijaan voidaan hahmotella eräitä tyyppi-ryhmiä. Mainittakoon esimerkinomaisesti seuraavat:

- "Perinteinen" suomalainen siirtolainen, joka lähtee Etelä-Suomen ulkopuolella sijaisevalta maaseudulta. Hän ei ole erityisen pitkälle koulutettu. Huomattava osa tähän ryhmään kuuluvista siirtolaisista jää pysyvästi uuteen kotimaahansa. Tämän ryhmän koko pienenee 1990-luvulla.
- Suomalainen siirtolainen, joka ei ole erityisen pitkälle koulutettu, mutta on erityisalan ammattilainen. Huomattava osa tähän ryhmään kuuluvista siirtolaisista jää enemmän tai vähemmän pysyvästi uuteen kotimaahansa. Tämän ryhmän kokoa 90-luvulla on vaikea arvioida. ETA-sopimus ja Suomen mahdollinen EY-jäsenyys antavat tälle ryhmälle edellytyksiä työpaikkaan EY-maissa, mutta erityisesti kielelliset esteet ovat todennäköisiä. Muuttajien määrä riippuu myös EY-maiden työllisyystilanteesta, mikä on tällä hetkellä heikko.
- Kansainvälistyvien suuryritysten suomalainen työntekijä, joka on korkeissa johtotehtävissä tai omaa korkeatasoista erityisosaamista. Hän on koulutettu, lähtee suuresta väestökeskuksesta, työskentelee entisen työnantajansa ulkomaisessa tytäryrityksessä ja palaa todennäköisesti muutaman vuoden kuluuttua takaisin entistä korkeampaan asemaan emoyhtiössä. Tämän ryhmän koko kasvaa 1990-luvulla.
- EY-maiden korkeakouluissa opiskelevat suomalaiset nuoret. Heidän määränsä tulee 1990-luvulla lisääntymään voimakkaasti. Oma mielenkiintoinen kysymyksensä on, mihin he rekrytoityvät valmistumisensa jälkeen. On voitu todeta, että Suomessa korkeakoulu-

paikkakunta säätelee ainakin ensimmäisen työpaikan sijaintialuetta. Työpaikka sijaitsee usein joko korkeakoulupaikkakunnalla tai ympäröivässä maakunnassa. Ns. "aivovuodon vaara" saattaa ollakin suurempi juuri ulkomailla opiskelevien suomalaisten jäämisessä korkeakoulumaahan kuin jo pitempään suomalaisessa työelämässä toimineiden siirtymisessä EY-maihin.

- EY-maiden yritystoiminnan laajeneminen Suomeen — ehkä vähäininkin — johtaa eritasoisten työntekijäryhmien maahanmuuttoon. Toinen ulkomaalaisten maahanmuuttoryhmä liittyy ulkomaisten yritysten ulkopuolisten työntekijöiden hakeutumisenä suomalaisille työmarkkinoille. Kummankaan ryhmän ei oleteta ainakaan 1990-luvulla kohoavan EY-maissa kovinkaan merkittäväksi. Sen sijaan muuttopaineet entisestä Itä-Euroopasta ovat suuret.
- Inkeriläiset paluumuuttajat, joiden määrä pysyy huomattavana ja mahdollisesti lisääntyy.
- Pakolaiset, joiden määrä lisääntyy.
- Laittomasti maahan tulleet ja/tai jääneet, joiden määrä lisääntyy.

1990-luvun muuttoliiketutkimuksen suuria kysymyksiä ovat edellä mainittujen muuttajaryhmien määrien muuttuminen koko maassa ja Suomen eri osa-alueilla. Perinteiset siirtolaiset ovat lukumääräisesti todennäköisesti vähenemässä, erikoisosaamista omaavien määrä vastaavasti nousemassa. Ulkomaalaisten määrät nousevat kansainvälistymisen myötä. Tärkeimpiin tutkimuskohteisiin kuuluu nuorten opiskelijoiden opiskelu ulkomailla ja erityisesti valmistumisen jälkeinen rekrytoityminen työmarkkinoille. Missä määrin Suomi pystyy houkuttelemaan tällaiset työmarkkinoille astuvat nuoret takaisin kotimaahan?