

Muuttoväylä äärimmäiseen länteen – suomalaisten etappimuutto Pohjois-Amerikassa

Petri Ohtonen

Euroopasta Pohjois-Amerikkaan suuntautunutta siirtolaisuutta on tutkittu paljon. Kiinnostuksen kohteina ovat tällöin olleet erityisesti siirtolaisten muutto ja sijoittuminen uuteen maahan. Myös syntyneiden siirtolaisyhteisöjen tutkimus on ollut intensiivistä. Siirtolaisten Pohjois-Amerikan sisäiset muuttoliikkeet ovat kuitenkin jääneet kokonaan tieteellisen mielenkiinnon ulkopuolella. Tämä on koskenut sekä Suomessa että muissa maissa tehtyä tutkimusta. Siirtolaisten muuttoliikkeet Yhdysvalloissa ja Kanadassa ovat siis muodostaneet merkittävän hyödyntämättömän tutkimusalueen.

Tärkeimpänä syynä tutkimusaukon säilymiseen lienee ollut käytettävissä oleva tilastollinen aineisto, josta ei pysty suoraan tekemään päätelmiä sisäisestä muuttoliikkeestä. Yhdysvalloissa ja Kanadassa ei rekisteröity eri osavaltioiden tai provinssien välisiä muuttoliikkeitä, joten ainoa mahdollisuus tarkastella suoma-

laisiirtolaisten liikkuvuutta Pohjois-Amerikan eri osien välillä on verrata eri osavaltioiden ja provinssien suomalaisväestöjen väkiluvun kehitystä toisiinsa väestönlaskennoista tai kerätä muuttajista otos useista eri lähderyhmistä. Tässä käsiteltävässä tutkimuksessa turvauduttiin molempiin tapoihin. Lähes 400 pienoiselämäkertaa käsittävä otos koottiin 1960-luvulla kerätystä lomakehaastatteluista ja Industrialistilehdessä sekä Suomi-Synodin kirkolliskalentereissa julkaistuista kuolinilmoituksista.¹

Merimiessiirtolaisuudesta etappimuuttoon

Suurimmillaan länsirannikon suomalaisten määrä oli vuonna 1930. Tyynenmeren ranta-alueilla asui tällöin yli 30 000 suomalaista.² Suomalaisia oli kuitenkin asunut länsirannikolla jo 80 vuotta. Ensimmäiset alueelle saapuvat suomalaiset olivat merimiehiä, jotka asettuivat kultakuumeen houkuttelemina vuoden 1850 aikoihin Kaliforniaan. Sittemmin San Franciscoon syntyi suuri suomalaiskeskus, jossa asui jo 1880-

luvulla tuhansia suomalaisia, joista merenkulun jättäneet merimiehet muodostivat suuren osan. Kalifornian suomalaisista saivat muutkin länsirannikon alueet siirtolaisia. Merimiesten esimerkistä sai alkunsa myös länsirannikolle suoraan Suomesta suuntautunut siirtolaisuus, joka pysyi kuitenkin 1800-luvulla vähäisenä.

Merimiehet vaikuttivat suuresti myöhemmän siirtolaisuuden ja Pohjois-Amerikan sisäisen muuttoliikkeen suuntautumiseen. Oulun ja Raahen kaupunkien laivastot kasvoivat 1860-luvulla Suomen suurimmiksi, joten ei ole yllättävää, että enemmistö länsirannikon suomenkielisistä asuttajista oli siirtolaisuuden varhaisessa vaiheessa kotoisin Pohjois-Pohjanmaalta. Oulun läänin rannikkoalueilta lähteneiden osuus pysyi myös suurena. Aina 1910-luvun jälkipuoliskolle saakka Oulun läänistä tuli länsirannikolle enemmän suomenkielisiä siirtolaisia kuin mistään muusta läänistä. On kuitenkin huomioitava, että käytetystä otoksesta puuttuvat suomenruotsalaiset. Vaikuttaa siltä, että poikkeuksellisen suuri osa länsirannikon suomalaisista oli Pohjanmaan suomenruotsalaisia.

FM Petri Ohtosen artikkeli perustuu hänen 1997 Turun yliopistossa valmistuneeseen yleisen historian pro gradu -tutkimukseensa.

Suuri enemmistö länsirannikolle menneistä suomalaisista ei kuitenkaan ollut merimiessiirtolaisia eikä suoraan Suomesta saapuvia siirtolaisia vaan etappimuuttajia. Suomalaisen Pohjois-Amerikan sisäistä muuttoliikettä länsirannikolle voidaan kuvata käsitteellä etappimuutto, jolla tarkoitetaan suomalaisten vaiheittaista liikkumista kohti länttä. Jotkut etappimuuttajista siirtyivät länsirannikolle työskenneltyään ensin lyhyen ajan itärannikon teollisuusalueilla, kun taas useimmat kiersivät vuosia keskilännen ja vuoristovaltioiden kaivoksia ja metsäkämppeä ennen saapumistaan länsirannikolle.

Miksi suomalaiset sitten siirtyivät länsirannikolle Pohjois-Amerikan muista osista? Etappimuuton alkuvaiheessa 1870-luvulla Washingtoniin ja Oregoniin syntyi useita suomalaisia farmiyhteisöjä. Varhainen etappimuutto olikin osittain agraarimuuttoa. Suomalaiset siirtyivät länsirannikolle valtaamaan Homestead-oikeudella ilmaista maata. Myös Oregonissa sijaitsevan Astorian kalastus houkutteli etappimuuttajia samaan aikaan. Suurimmillaan etappimuutto oli kuitenkin vasta 1900-luvun alusta 1920-luvun puoleenväliin ulottuvana ajanjaksona. Tärkeimpänä syynä muuton taustalla oli tällöin teollisuuden ja väestön siirtyminen kohti urbanisoituvaa länsirannikkoa. 1890-luvulla ns. rajaseudun käsite alkoi siirtyä historiaan, kun eurooppalaisperäinen väestö levittäytyi koko mantereen laajuisesti asumaan kaikille heille sopiville alueille. Teollisuuden kasvu oli länsirannikolla vuosisadan vaihteessa hyvin nopeaa. Oregonin

ja Washingtonin osavaltioihin syntyi satoja sahoja hyödyntämään lähes koskemattomia metsiä.

Oli tavallista, että suomalaismiehet työskentelivät länsirannikolle muutettuaan aluksi metsätöissä ja vaihtoivat sen myöhemmin muuhun työhön. Metsäteollisuuden tärkeä merkitys suomalaisten työmahdollisuuksien kannalta ilmeni paitsi kasvaneena etappimuuttona kyseisiin osavaltioihin myös siten, että Washington ja Oregon alkoivat houkuttaa aiempaa suurempia määriä suomalaisia myös suoraan Suomesta. Tärkeä merkitys oli myös lohentakalastuksen kehityksellä. Vuoteen 1900 mennessä Oregonista Beringinmereen ulottuvasta alueesta oli tullut maailman tärkein lohentakalastusalue. Länsirannikolle kasvoi San Franciscon rinnalle muita suurkaupunkeja, joita olivat Seattle, Portland, Vancouver ja Los Angeles. Näiden kaupunkien tarjoamien työpaikkojen merkitys oli tärkeä suomalaisille. Voimakas taloudellinen kasvu piti palkat länsirannikolla korkeina ja esimerkiksi metsätyöläisten palkat olivat korkeampia kuin Yhdysvaltojen muissa osissa.

Muuttoliikkeiden tutkimuksessa muuttoliikkeiden syitä on usein jaoteltu vetäviin ja työntäviin tekijöihin. Suomalaisia etappimuuttajia länsirannikolle vetävänä syynä voidaan tämän jaotellun mukaisesti pitää alueella tapahtunutta metsäteollisuuden, kalastuksen ja kaupunkien kasvua, joka loi suomalaisille sopivia työpaikkoja. Kun etappimuuton syitä tarkastellaan kyseisen dikotomian mukaisesti, on selvitettävä myös, miksi suomalaiset eivät asettuneet pysyvästi asumaan jol-

lekin etappipaikkakunnalle vaan jatkoivat kohti länttä aina Tyyntenmeren rannoille saakka.

Muuttoväylä länsirannikolle

Etappimuuttajien muuttoreitit kulkivat useimmiten keskilännen ja vuoristovaltioiden kaivoskaupunkien ja metsäkämppien kautta. Oli aivan tavallista, että länsirannikolle etappien kautta siirtynyt suomalainen oli asunut aluksi keskilännessä, muuttanut sieltä vuoristovaltioon ja vasta sieltä länsirannikolle. Etappien verkosto muodosti muuttoväylän, jota pitkin suomalaiset siirtyivät kohti länttä. Kyseisen muuttokäytävän muodostivat Yhdysvaltojen itärannikon osavaltiot New York ja Massachusetts, keskilännen osavaltiot Michigan, Minnesota, Illinois, Wisconsin, Ohio ja molemmat Dakotat sekä vuoristovaltiot Montana, Wyoming, Utah ja Colorado. Kanadassa oli tavallista, että Brittiläiseen Kolumbiaan muuttaneet siirtolaiset olivat asuneet ensin Ontarion provinssissa, josta oli muutettu suoraan tai preeriaprovinssien kautta länsirannikon provinssiin.

Pohjois-Amerikan itärannikko oli useimmiten suomalaisille vain kauttakulkupaikka, jossa vaihdettiin kulkuneuvo laivasta junaksi. Syynä siihen, että suomalaiset siirtyivät sieltä lännemmäs olivat itärannikon työpaikkojen sopimattomuus monille suomalaisille ja lännempänä ammattitaidottomalle työvoimalle maksettava parempi palkka. Vuoristovaltioissa kaivosmiesten palkat olivat 1890-luvulla jopa kolminkertaiset ver-

rattuna siihen, mitä ne olivat itä-rannikon teollisuuskeskuksissa. Tämä koski kuitenkin vain suomalaisia miehiä. Naisille oli itä-rannikon suurkaupungeissa töitä yllin kyllin.

Oma vaikutuksensa on varmasti ollut myös sillä, että länsirannikolle menneet suomalaiset olivat kotoisin ennen kaikkea Oulun ja Vaasan lääneistä, kun taas New Yorkiin asettuneet suomalaiset olivat usein kotoisin Etelä-Suomesta ja kaupungeista.³ Heillä oli luultavasti Vaasan ja Oulun lääneistä tulleita parempi kyky sopeutua suurkaupunkiin ja tehdastyöhön.

Keskilänneistä ja vuoristovaltioista löytyi runsaasti vähäisemmälläkin ammattitaidolla suoritettavaa työtä. Siirtolaistyöläisen ei ollut kuitenkaan helppoa asettua asumaan yhteen paikkaan. Teollisuuden alat kohtasivat rakennemuutoksia ja olivat alttiita taloudellisille kausi- ja suhdannevaihteluille. Myös itse työhön ja asuinympäristöön liittyi ongelmia, jotka saivat suomalaiset vaihtamaan työtä ja samalla yleensä myös paikkakuntaa.

Ennen kuin tarkastelussa siirtytään taloutta ja työelämää koskeviin syihin on kuitenkin huomioitava muuttotradition vaikutus muuttoväylän muodostumisessa. Pohjois-Pohjanmaalla syntyi tapa lähteä siirtolaisiksi ennen muuta Pohjois-Michiganiin. Sinne oli mennyt siirtolaisia Tornionjoki-laaksosta jo vuonna 1870. Ensimmäiset länsirannikolle menneet etappimuuttajatkin olivat lähteneet Michiganista. Vaikuttaa siltä, että monet Pohjois-Pohjanmaalta lähteneet asuivat ensin Pohjois-Michiganissa ja muutti-

vat vasta täältä länsirannikolle tai vuoristovaltioihin. Tämä selittää myös sitä, miksi länsirannikolle ei muutettu suuremmassa määrin suoraan Suomesta.⁴

Suurin osa Michiganissa ja vuoristovaltioissa sijainneista etappipaikkakunnista oli kaivosyhteisöjä. Suomalaiset työskentelivät Michiganissa ennen kaikkea Houghton countin kuparikaivosalueella, jossa sijaitsi suomalaisten hyvin tuntema Kuparisaari. Vaikka Michigan säilyikin suurena kuparintuottajana, siirtyi kuparintuotannon painopiste vuoristovaltioihin. Myös raudantuotanto kasvoi voimakkaasti vuoristovaltioissa. Lisäksi Michiganin ja Minnesotan kaivosalueilla käytiin suuria työtaisteluita, joiden seurauksena suomalaisia syrjittiin työhaussa.

Kaivosyhteisöt olivat yleensä kaikkea muuta kuin perheen perustamiseen sopivia paikkoja ja itse kaivostyö oli liikaista, raskasta ja vaarallista. Osa Michiganin kaivosmiehistä vaihtoikin kaivostyön maanviljelyyn ja osa lähti etsimään uutta työpaikkaa lännestä. Moni päätyi vuoristovaltioiden kaivoksiin. Vuoristovaltioissa etappipaikkakuntia olivat erityisesti Butte ja Red Lodge Montanassa. Edellinen oli aikoinaan Pohjois-Amerikan suurin kaivoskaupunki. Buttessa kaivettiin kuparia ja Red Lodgessa kivihiiltä.

Kaivostyöhön liittyivät vuoristovaltioissa samat ongelmat kuin keskilänneissäkin. Osa kivihiilikaivoksista menetti kannattavuutensa ja lakkautettiin, kun tekniikka kehittyi energiaa vähemmän tuhlaavaksi ja öljyn käyttö energian lähteenä kasvoi. Butte oli kuuluisa väkivaltaisista lakkotaiste-

luistaan ja ammattiyhdistysliikkeen sisäisestä valtataistelusta. Elinympäristönä vuoristovaltioiden kaivoskaupungit lienevät olleet vähintään yhtä ankeat kuin keskilännekin.

Kaivoksien tarjoaman työn vähenemisen lisäksi toinen suomalaisiirtolaisten elämään vaikuttanut taloudellinen rakennemuutos keskilänneissä oli Yhdysvaltojen metsäteollisuuden siirtyminen länsirannikolle. Ryöstöhakkuut estivät uusiutuvan luonnonvaran uusiutumisen Suurten järvien alueella. Suurimmillaan keskilänneen puutavarantuotanto oli jo 1880- ja 1890-luvuilla. Seuraavien kolmenkymmenen vuoden aikana tuotanto laski lähes jatkuvasti. Ensimmäisen maailmansodan jälkeen se oli enää viidennes huippuvuosien tuotannosta. Suuri osa alueen suomalaisista työskenteli metsätoissa ja sahoilla ja pienet sahakaupungit olivatkin tyyppillisiä etappipaikkakuntia. Hakkuiden vähentyessä monet metsätyömiehet vaihtoivat ammattia tai seurasivat metsäteollisuutta länsirannikolle. Suomalaiset eivät olleet ainoita, jotka muuttivat pois Suurten järvien paljaaksi haketuilta metsäalueilta, vaan muutto-liikkeet suuntautuivat yleensäkin sieltä pois päin.

Vaikka metsätöitä olisi ollutkin, elämä metsätyömailla ei ollut helppoa. Raskas ja vaarallinen työ sekä asuminen kaukana korvessa meluisassa ja tunkkaisessa metsäkämpässä sai monen luopumaan metsätyöstä mahdollisimman pian. Suomalaisia siirtyikin maanviljelijöiksi kaikkialla keskilänneissä. Wisconsinissa suomalaiset perustivat farmejaan avahakkuualueille. Maatalouskin

koki kuitenkin muutoksia, jotka vaikuttivat suomalaisten asemaan.

Viljankorjuu alkoi koneellistua ensimmäisen maailmansodan jälkeen. Maatalouden tekninen kehitys vähensi työvoiman määrää, mutta vaati maanviljelijää investoimaan koneisiin samaan aikaan, kun maataloustuotteiden hinnat laskivat. Sen lisäksi, että kyseinen kehitys lopetti suomalaistenkin farmeja, se myös vähensi kausiluontoisen maatyön määrää. Aikaisemmin oli ollut tavallista, että talvisin suomalaismiehet työskentelivät metsätoissa Minnesotassa ja kesäisin menttiin sadonkorjuuseen ja muihin maanviljelystöihin Dakotoihin. Tällainen edestakainen liikkuminen sai varmasti monen jatkamaan vielä pidemmällekin länteen.

Luonnonolotkaan eivät olleet aina suotuisia maanviljelylle. Pohjois- ja Etelä-Dakotan maanviljelijöillä oli vaikeuksia kuivuuden kanssa jo 1890-luvulla ja viimeistään 1920-luvulla alueen maatalous ajautui kriisiin.

Edellä käsiteltyjen taloudellisten rakenteiden muutosten ja työhön liittyvien ongelmien lisäksi suomalaisten muuttoon vaikuttivat myös taloudelliset laskusuhdanteet. Siirtolaisuuteen taantumat ovat yleensä vaikuttaneet vähentävästi. Etappimuuttoon on niiden vaikutus luultavasti ollut useimmiten päinvastainen. Taantumien sulkiessa työpaikkojen ovia oli siirtolaisten pakko lähteä tien päälle työtä etsimään. Näin tapahtui vuoristovaltioissa ensimmäisen maailmansodan jälkeen, jolloin suuri osa siellä asuneista suomalaisista kaivostyöläisistä muutti länsirannikolle. Eräs vai-

hto olisi ollut palata Suomeen. Monet olivat kuitenkin jo viettäneet siirtolaiselämää niin monta vuotta, että ajatus paluusta Suomeen oli jo hylätty. Suhdanteet kohtelivat eri alueita eri tavoin ja länsirannikolla oli monien taantumien aikana parempi työtilanne kuin monissa muissa Pohjois-Amerikan osissa.

Suomalaisyhteisöt länsirannikolla

Etappimuuton ja siirtolaisuuden seurauksena länsirannikolle syntyi joukko suomalaisyhteisöjä. Suuria suomalaiskeskuksia syntyi suurkaupunkeihin ja alkutuotannosta ja sen jalostamisesta toimeentuleviin pikkukaupunkeihin. Joissakin niistä, kuten Seattlessa ja Astoriassa, oli yli 2 000 Suomessa syntynyttä.

Muuttotraditio oli tärkein suomalaisyhteisöjen muodostumista ohjaava tekijä. Yleensä myöhemmät siirtolaiset seurasivat aikaisemmin lähteneitä samoille paikkakunnille. Metsä- ja kalastusalueilla muuttotraditio synnytti suomalaisyhteisöjä tietyille alueille, vaikka vastaavaa työtä olisi usein ollut muuallakin kuin juuri sillä paikkakunnalla, jonne yhteisö syntyi. Toki muuttotradition syntymiselle ja jatkumiselle täytyi olla myös riittävät taloudelliset perusteet. Tietyille paikkakunnalle muutettiin vain niin kauan, kun siellä oli suomalaisille sopivaa työtä.

Kaikkiin niihin pikkukaupunkeihin tai metsäalueille, joissa asui paljon suomalaissiirtolaisia, oli syntynyt suomalaisasutusta jo varhaisessa vaiheessa. Astoriassa

ensimmäiset suomalaiset kalastivat jo 1850-luvulla ja sinne oli syntynyt suurehko suomalaisasutus jo 1880-luvulla. Myös Kalifornian punapuualueilla, Mendocino- ja Humboldt-counteissa, työskenteli jo varhain suomalaisia metsätyömiehiä. Brittiläisessä Kolumbiassa ensimmäiset suuremmat suomalaisyhteisöt syntyivät Vancouverin saareen North Wellingtonin ja Nanaimon kaiskyläin 1880-luvulla.

Washingtonissa sijaitsevan Aberdeenin kaupungin suomalaisten määrä alkoi kasvaa vasta 1900-luvun alussa. Vuonna 1900 kaupungissa oli vain vähän yli sata suomalaista, mutta kymmenen vuotta myöhemmin heitä oli jo yli tuhat. Syynä suomalaisten muuttoon tähän Länsi-Washingtonin pikkukaupunkiin oli sen räjähdysmäisesti kasvanut metsäteollisuus. Aberdeenissä oli kuitenkin asunut suomalaisia jo ennen metsäteollisuuden kasvua. Näiden suomalaisten välityksellä levisi tieto kasvaneesta metsä- ja sahatyöläisten tarpeesta muualle suomalaisten keskuuteen.

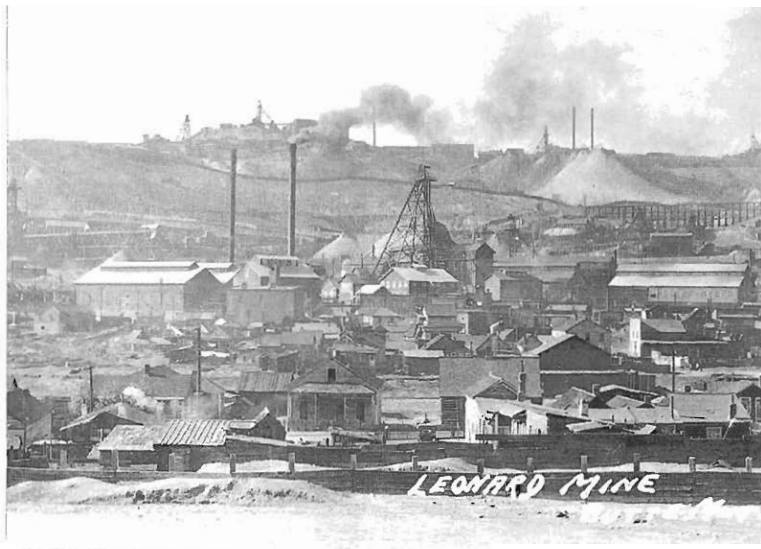
San Franciscoon oli syntynyt suuri suomalaisyhteisö jo 1880-luvulla. Sen sijaan Seattlen, Portlandin, Vancouverin suomalaisasutuksen suurimman kasvun vuodet ajoittuvat myöhemmäksi 1900-luvulle. Los Angelesin ja Vancouverin suomalaisväestöt alkoi kasvaa voimakkaasti vasta 1920-luvulla. Näiden kaupunkien suomalaisyhteisöt kasvoivat samalla kun kaupungit muuttuivat suurkaupunkeiksi.

Pikkukaupunkeihin syntyneiden suomalaisyhteisöjen kohtaloksi koitui yleensä se, että kyseisten kaupunkien elinkeinora-

kenne oli yksipuolinen. Ne elivät alkutuotannosta. Kun paikkakunnan kantava tuotannonala joutui vaikeuksiin, se heijastui suomalaisväestön määrän vähentymisenä. Astorian lohenkalastus törmäsi vaikeuksiin 1920-luvulla, kun kalansaaliit alkoivat vähentyä ylikalastuksen seurauksena. Vancouverin saaren kivihiilikaivokset ehtyivät. Aberdeenissä sen sijaan riitti puutavaraa ja sen suomalaisväestö kasvoi vielä 1920-luvullakin. Kasvu päättyi täälläkin 1930-luvun laman runnellissa sahoja, jolloin paikkakunnan suomalaisten määrä alkoi vähentyä erittäin nopeasti.

Kalifornian punapuualueiden suomalaisväestö alkoi vähentyä jo 1910-luvulla, mutta syynä ei liene ollut metsätöiden väheneminen vaan se, että osavaltion suuret kaupungit houkuttelivat suomalaisia aikaisempaa voimakkaammin. Los Angeles kasvoi nopeasti miljoonakaupungiksi ja siitä muodostui 1910- ja 1920-luvuilla Kalifornian toinen suuri suomalaiskeskus.

Muuttotraditio vaikutti paitsi suomalaisten sijoittumiseen länsirannikolla myös länsirannikon suomalaiskeskusten väestöjen koostumukseen. Verrattaessa Astoriaan ja Aberdeeniin muuttaneita siirtolaisia huomataan, että kaupunkien suomalaiset olivat kotoisin eri puolilta Suomea. Astoriaan muuttaneista siirtolaisista puolet oli kotoisin Oulun läänistä. Suurin osa näistä oli kotoisin Pohjois-Pohjanmaan lohijokien välittömästä läheisyydestä. Aberdeeniin muuttaneista alle viidennes oli kotoisin Oulun läänistä. Siellä suurimmat suomalaisryhmät olivat kotoisin Turun ja Porin sekä



Etappimuuttajan reitti länsirannikolle kulki usein vuoristovaltioiden kautta. Butte, Montana, oli aikansa suurin kaivoskaupunki. – Kuva: SIVA.

Vaasan lääneistä. Astoria oli ennen kaikkea kalastus- ja Aberdeen metsäteollisuuskaupunki. Suuri osa Astoriaan muuttaneista suomalaisista oli työskennellyt kalastuksen parissa jo Suomessa Perämerellä ja siihen laskevilla joilla. Vain harva oli ollut pääammatiltaan kalastaja, mutta kalastus oli ollut monelle sivuelinkeino. Aberdeeniin muuttaneista suurempi osa oli kotoisin sisämaasta. Metsätyöt houkuttelivat sinne suomalaisia tasaisemmin kaikista Suomen lääneistä. Sen sijaan muutosta Astoriaan tuli tapa ennen kaikkea pohjois-pohjanmaalaisten keskuudessa. Jo ensimmäisistä tunnetuista Astoriaan asettuneista suomalaisista oli seitsemän kahdeksasta kotoisin Raahen ja Oulun lähistöltä sekä Oulu- ja Iijokien varsilta.

Vaikka suomalaiset muodostivatkin vain pienen osan länsirannikon väestöstä, oli heidän lukumääränsä joissakin pikkukaupun-

geissa niin suuri, että he olivat paikkakunnalle leimaa antava ryhmä. Erityisen suuri Suomessa syntyneiden osuus oli Astoriassa ja Aberdeenissä. Astoriassa suomalaiset olivat ensimmäisen maailmansodan aikoihin suurin siirtolaisryhmä. Heitä asui tällöin kaupungissa ja sen ympäristössä lähes 3 000 henkeä. Aberdeenin saha kaupungissakin suomalaiset näkyivät katukuvassa. Täälläkin suomalaiset olivat kolmanneksen osuudellaan suurin siirtolaisryhmä. Suomalaiset olivat vankasti edustettuina myös Kalifornian punapuualuiden metsätyömailla. Erityisesti Washingtonissa ja Oregonissa oli myös monia farma-alueita, joilla suomalaiset olivat suurin väestöryhmä paitsi verrattuna siirtolaisiin myös syntyperäiseen väestöön.

Usein siirtolaisuutta käsittelevissä tutkimuksissa on todettu, että sukupuolten välinen jakauma siirtolaisuuden kohdealueilla



Kovasta ja vaarallisesta kaivos-työstä haluttiin päästä muuttamalla länsirannikolle. – Kuva: SI/VA.

poikkesi yleensä radikaalisti normaalista. Mitä kauemmas on menty, sitä miesvaltaisemmaksi siirtolaisuus on muuttanut. Pohjois-Amerikan länsirannikko oli maantieteellisesti äärimmäisiä muuttokohteita, jonne suomalaiset hakeutuivat.

Sekä alueelle suuntautunut etappimuutto että siirtolaisuus olivatkin erittäin miesvaltaisia. Kaikkein pienin naisten osuus oli useamman kuin yhden etapin kautta muuttaneissa: näistä vain neljännes oli naisia. Miesten työt olivat naisten töitä alttiimpia sekä suhdanne- että kausivaihteluille, mikä johti siihen, että miesten työsuhteet olivat usein lyhytaikaisia. Länsirannikolla oli tarjota työtä ennen kaikkea suomalaisille miehille - metsätyömiehille, kalastajille ja rakentajille. Vaikka alueelle kasvoikin suuria kaupunkeja, oli itämeren suurkaupunkien kyky tarjota suomalaisnaisille työpaikkoja jotain aivan muuta.



Länsirannikon kasvava metsäteollisuus tarjosi runsaasti työpaikkoja suomalaismiehille. – Kuva: SI/VA.

Länsirannikolla oli siis selvä ”ylilyijäämä” suomalaismiehiä. Suurissa kaupungeissa, kuten San Franciscossa sukupuolien jakauma oli kuitenkin huomattavasti tasaisempi kuin metsäalueiden pikkukaupungeissa.⁵

Pohjoismaalaiset länsirannikolla

Väestönlaskennat mahdollistavat eri pohjoismaista länsirannikolle siirtolaisiksi menneiden sijoittumisen vertailun. Eri pohjoismaista Yhdysvaltoihin siirtolaiseksi lähteneistä päätyi länsirannikolle hyvin saman suuntainen osuus - noin 10 prosenttia.⁶ Muuttotraditiot ja siirtolaisten erilainen sosiaalinen tausta aiheuttivat kuitenkin selviä eroja siinä, minne eri pohjoismaista lähteneet asettuivat länsirannikolla.

Kuviosta 1 havaitsee, että norjalaiset keskittyivät Washingto-

nin osavaltioon, jossa he työskentelivät usein kalastajina ja merenkulussa. Myös metsätöissä oli paljon norjalaisia. Syynä norjalaisten muita pohjoismaalaisia voimakkaampaan keskittymiseen Washingtoniin olivat epäilemättä kuitenkin juuri merenkulku ja kalastus, jotka olivat heille tuttuja jo ”vanhasta maasta”. Norjalaisilla oli kokemusta avomeren kalastuksesta ja he osallistuivat siihen länsirannikollakin voimakkaasti. Alaskan sillinkalastuslaivastoa kutsuttiin joskus ”norjalaiseksi laivastoksi” ja he olivat lukuisina mukana myös Beringinmeren turskankalastuksessa.⁷ Kalastus oli tärkein syy myös siihen, että Alaskassa asui parhaimmillaan yli 2 500 norjalaista.⁸

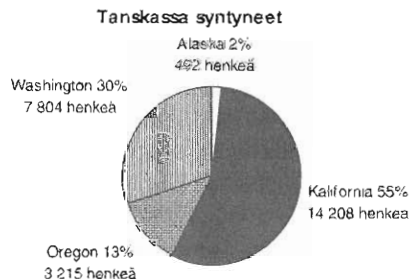
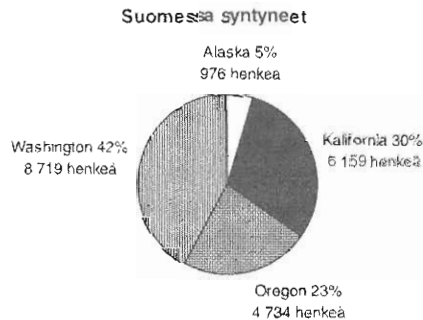
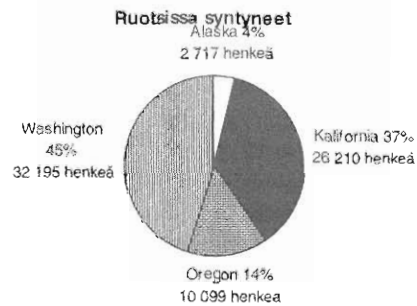
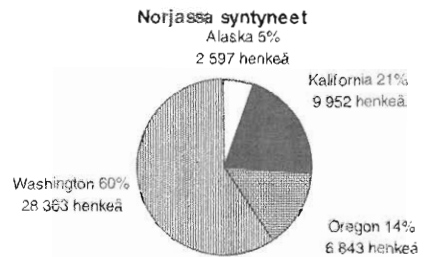
Ruotsalaisistakin suuri osa asui Washingtonin osavaltiossa. Ruotsalaiset eivät olleet kuitenkaan keskittyneet Washingtoniin samalla tavalla kuin norjalaiset, vaan huomattava osa heistä asui

Kaliforniassa. Tanskalaiset asuivat muita pohjoismaalaisia useammin Kaliforniassa.⁹ Ilmeisesti kalastaminen ja metsätyö eivät olleet ammatteja, jotka olisivat kiinnostaneet tanskalaisia. On mahdollista, että tanskalaisten keskittyminen Kaliforniaan oli seurausta siitä, että he kokivat maatalouden houkuttelevammaksi vaihtoehdoksi kuin muut pohjoismaalaiset. Heillä oli muita pohjoismaalaisia enemmän kokemusta karjataloudesta, mitä saattoi hyödyntää Kaliforniassa.¹⁰

Suomalaiset olivat kaikkein tasaisimmin jakautuneet eri osavaltioihin. Suomalaisilla syntyi vahvoja muuttotraditioita kaikkien osavaltioiden metsä- ja kalastusalueille sekä suurkaupunkeihin. Oregonissa asuvien suomalaisten osuus oli kuitenkin vuonna 1910 paljon suurempi kuin vastaava osuus muilla pohjoismaalaisilla.¹¹ Tätä selittää pohjois-pohjanmaalaisten tapa muuttaa länsirannikolla juuri Astoriaan.

Pohjoismaalaiset asuivat osavaltioiden sisälläkin eri alueilla. San Franciscon lisäksi suomalaiset olivat vuonna 1910 keskittyneet Mendocinin ja Humboldtin counteihin punapuualueelle. Muut pohjoismaalaiset asuivat San Franciscon lisäksi läheisessä Alamedan countissa ja Los Angelesin kaupungissa. On esitetty väite, että Kalifornian punapuumetissä työskenteli vain vähän skandinaavista alkuperää olevia metsätyömiehiä. Yhdysvaltojen väestötilastot tukevat tätä väitettä. Mikä sitten johti suomalaiset Kaliforniassa muita pohjoismaalaisia useammin metsätöihin? Synnylienee se, että suomalaisten keskuudessa syntyi alueelle muutto-

Kuvio 1.
Pohjoismaalaisten sijoittuminen Yhdysvaltojen länsirannikolle vuonna 1910.



traditio, jota ei muiden pohjoismaalaisten keskuudessa syntynyt. Syynä ei ollut ainakaan se, että norjalaiset tai ruotsalaiset olisivat kaihtaneet metsätyötä. Washingtonissa ja Oregonissa he muodostivat huomattavan osan metsätyömiehistä.

Suomalaisten sijoittuminen poikkesi muista pohjoismaalaisista myös Oregonissa ja Washingtonissa, joissa muista pohjoismaista tulleet olivat keskittyneet voimakkaammin suuriin kaupunkeihin, Seattleen ja Portlandiin. Verrattuna Suomesta lähteneisiin siirtolaisiin Ruotsista, Norjasta ja Tanskasta lähtöisin olevat siirtolaiset olivat myös keskittyneet kaikissa osavaltioissa enemmän samoille paikkakunnille.

Siirtolaisuus skandinavian maisma- ta alkoi Suomen siirtolaisuutta aikaisemmin.¹² Tämä johti luultavasti siihen, että Ruotsista, Norjasta ja Tanskasta lähteneiden siirtolaisten keskuudessa syntyi muuttotraditio

samoille paikkakunnille, kun taas myöhemmin siirtolaisiksi lähteneet suomalaiset sijoittuivat osittain eri alueille.

Länsirannikolle saapui huomattavasti enemmän ruotsalaisia ja norjalaisia kuin suomalaisia. Myös tanskalaisia asui länsirannikolla suomalaisia enemmän. Norjalaisten ja ruotsalaisten siirtolaisten ryhmät olivat niin suuria, että ne saattoivat muodostaa suurissa kaupungeissakin suurimmat siirtolaisryhmät. Seattlessa ruotsalaiset olivat vuonna 1910 toiseksi suurin siirtolaisryhmä ja norjalaiset kolmanneksi suurin. Erityisen suuri pohjoismaalaisten osuus oli Alaskassa, jossa ruotsalaiset olivat samana vuonna suurin ja norjalaiset toiseksi suurin ulkomailla syntyneiden ryhmä.¹³

Lopuksi

Suomalaiset olivat osa kehitystä, jossa teollisuus ja väestö siirtyi-

vät Pohjois-Amerikassa länteen. Osa elinkeinoista taantui samalla kun toiset kasvoivat nopeasti. Suomalaiset sopeutuivat tähän siirtymällä taantuvilta alueilta ja aloilta paremmin kehittyville.

Suomalaiset eivät olleet ainoita, jotka muuttivat länsirannikolle etappien kautta, vaan samankaltaista muuttoa on havaittu ainakin muista pohjoismaista lähteneillä siirtolaisilla. Etappimuutto suomalaissiirtolaisiin liittyvänä ilmiönä ei myöskään rajoittunut Pohjois-Amerikkaan. Suomalaiset muuttivat etapeittain myös Australiassa.¹⁴ Pohjois-Amerikan ja Australian etappimuuttajien vertailu jää kuitenkin tässä suorittamatta. Tulevalle tutkimukselle jää myös ratkaistavaksi mikä suomalaisten etappimuutossa oli ainutlaatuista ja mikä oli yhteistä muista maista lähteneiden etappimuuttajien kanssa.

¹ Artikkelin perustuu pääosin kirjoittajan pro gradu -tutkielmaan. Lähdeviitteillä varustetut osuudet eivät kuitenkaan siihen sisälly.

² Näistä 11 000 asui Washingtonin osavaltiossa ja 8 500 Kaliforniassa. Oregonissa asui 5 500 ja Kanadan Brittiläisen Kolumbian provinssissa 6 500 suomalaista. Alaskan suomalaisten määrä jäi hiukan alle tuhanteen.

³ Kero, Reino, Suomen siirtolaisuuden historia, osa I. Turun yliopiston laitoksen julkaisuja no 10. Turku 1982, s. 139, 141.

⁴ Toinen tähän vaikuttava seikka oli lippujen kalleus. Matka Hangosta keskilänteen oli huomattavasti halvempi kuin matka Tyynenmeren rantavaltioihin.

⁵ Tämä ei kuitenkaan pitänyt paikkaansa Vancouverissa, missä suurin osa kaupungin suomalaisista oli metsätyömiehiä, jotka pitivät kaupunkia keskipisteenään, vaikka työskentelivätkin välillä useita kuukausia metsätyömailla.

⁶ U.S. Census of Population 1910.

⁷ Lovoll, Odd S., The Promise of America. A History of the Norwegian-American People. Minneapolis, Minnesota 1984, s. 155, 157, 158.

⁸ U.S. Census of Population.

⁹ Kuvio 1.

¹⁰ Runblom, Harald, "Nordic Immigrants in the New World". In: Transatlantic Connections. Nordic Migration to the New World after 1800. Written by Hans Norman and Harald Runblom. Oslo 1987, s. 184, 185.

¹¹ U.S. Census of Population 1910.

¹² Runblom, 1987, s. 32.

¹³ U.S. Census of Population 1910.

¹⁴ Koivukangas, Olavi, Sea, Gold and Sugarcane. Attraction versus distance. Finns in Australia 1851–1947. Migration Studies C 8. Institute of Migration. Turku 1986, 353–359.