

Väestön keskittymisestä keskittymissyklin huipulla vv. 1975–2000



Martti Hirvonen

Johdanto

Suurten asutuskeskusten kaksi suurinta vetovoimatekijää ovat joustavuus ja agglomeraation edut. Joustavuus on lähinnä työmarkkinoiden joustavuutta ja tarjoaa lisää uusia mahdollisuuksia työntekijöille. Agglomeraation edut tarjoavat muuta ympäristöä alhaisemmat tuotannon yksikkökustannukset yrityksille.

Tässä tutkimuksessa tarkastellaan väestön keskittymistä ja hajakeskittymistä Suomessa vv. 1975–2000 ikäluokittain erikoisiin kaupunkeihin ja kuntiin. Väestötiedot ovat kaikista maan 448 kunnasta viisivuotisivälein. Suuret kaupungit on tutkimuksessa yhdistetty ympäristökuntineen kaupunkialueiksi ja yhdistämisen tuloksena aineistossa on 429 kaupunkialuetta ja kuntaa. Tarkastelu noudattaa samaa metodiikkaa kuin artikkelissa Hirvonen, Siirtolaisuus-Migration 1/2000. Tutkimusmenetelmää Roxy-index on

Taloustieteen professori Martti Hirvonen, Tampereen yliopisto, on kirjoittanut Suomen väestön keskittymisestä lehdellemme myös kaksi aiemmin julkaistua artikkelia.

selostettu lisäksi artikkelissa Hirvonen, Siirtolaisuus-Migration 4/2001. Näissä tutkimusraporteissa kävi ilmi, että Suomessa on noin 125 viimeisen vuoden aikana ollut noin 3.5 väestön keskittymissykliä. Vuosi 2002 edustaa viimeisen keskittymissyklin huippua, tätä edellinen huippu oli vuosien 1965–1970 aikoihin. Nykyisen ja edellisen syklihuipun välinen syklin pohja, hajakeskittymisvaihe, osui vuosiin 1975–1980.

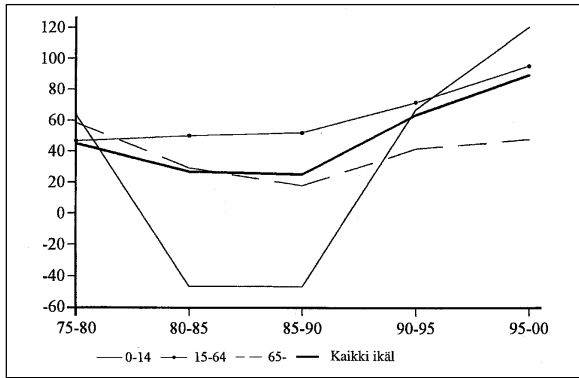
Tulokset

Kuviossa 1 on esitetty väestön keskittymistä/hajakeskittymistä koko aineiston 429 kaupunki- ja kunta-alueilla viisivuotisivälein, 1975–80, 1980–85, 1985–90, 1990–95, 1995–2000, väestön ikäluokittain 0–14 v., 15–64 v. ja 65– v., lisäksi on kuvaaja kaikkien ikäluokkien väestölle (kaikki ikäluokat). Käyriä voi verrata ensiksi pystyakselin asteikon nollatasoon, jossa tasossa ei esiinny keskittymistä eikä hajakeskittymistä ja toiseksi käyrien keskinäiseen hajontaan sekä kolmanneksi käyrien konvergoitumiseen/divergoitumiseen.

Pystyakselin nollassaon verrattuna väestö on pääsääntöisesti

keskittymässä – kuvaajien lukuarvot ovat positiivisia. Nyt käsillä oleva ajanjakso onkin vuodesta 1875 lukien neljäs väestöä keskittävä syklin vaihe Suomessa. Kuviossa 1 kaikkien ikäluokkien yhteinen kuvaaja on ollut vuosien 1985–90 jälkeen selvässä kasvussa: lukuarvosta 25 lukuarvoon 90. Kaikkein nopeinta keskittymistä osoittaa ikäluokka 0–14 v. Kuitenkin lasten (0–14 v.) ja ikäänymeneiden (65– v.) ikäluokat osoittavat hidastuvaa keskittymistä vuosituuhannen lopussa.

Seuraavissa kuvioissa eriytetään väestön ikäluokittainen keskittymis-/hajakeskittymistarkastelu kaupunkien erisuuruissa ryhmissä tapahtuvaksi tarkasteluksi. Tutkittavaa ilmiötä varten aineiston 429 kaupunkialue- ja kuntahavaintoa järjestetään suuruusjärjestykseen vuoden 1995 kokonaisväestöjen perusteella. Tästä suuruusjärjestykseen asetusta aineistosta lasketaan Roxy-indeksejä periaatteella indeksin arvo suurimmassa N:n kaupungin ryhmässä ja indeksin arvo jäljelläjääneiden (429-N) komplementti-ryhmässä. Vaihtelemalla N:n suuruutta saadaan tietoa keskittymisen/hajakeskittymisen intensiteetistä. Roxy-indeksit laskettiin seuraavista kokoryhmistä:



Kuvio 1. Roxy-indeksi ikäluokittain 1975–2000, kaikki kaupunkialueet: 1–429.

- viisi suurinta (kokoluokka: 1–5), Kuvio 2 a, ja niiden komplementtiryhmä (kokoluokka: 6–429), Kuvio 2 b,
- kymmenen suurinta (kokoluokka: 1–10), Kuvio 3 a, ja niiden komplementtiryhmä (kokoluokka: 11–429), Kuvio 3 b,
- kaksikymmentä suurinta (kokoluokka: 1–20), Kuvio 4 a, ja niiden komplementtiryhmä (kokoluokka: 21–429), Kuvio 4 b, ja
- viisikymmentä suurinta (kokoluokka: 1–50), Kuvio 5 a, ja niiden komplementtiryhmä (kokoluokka: 51–429), Kuvio 5 b.

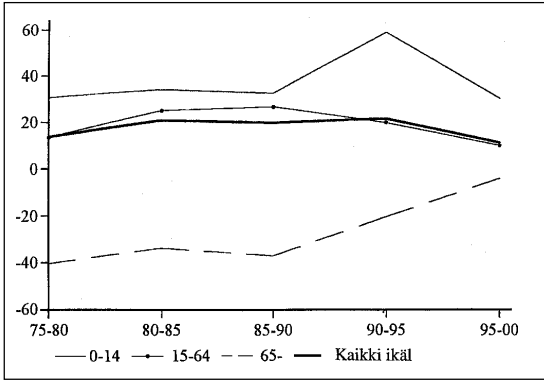
Kuvioiden käyrät paljastavat ensimmäiseksi sen, että väestömäärältään suurin ikäluokka, työikäiset (15–64 v.), dominoi käyrien painopistealuetta, jota kuvastaa kaikkien ikäluokkien yhteinen käyrä (kaikki ikäluokat). Tämä ikäluokkien yhteinen käyrä osoittaa kaikissa 8 kuviossa väestön keskittyvän edelleen: käyrä on 0-tason yläpuolella. Kuitenkin kaikkien ikäluokkien keskittymiskehitys on hidastuen keskittävää kaikkein suurimpien kaupunkien luokassa (kokoluokka: 1–5) aikajaksolla 1995–2000. Lisättäessä kaupunkeja suurimpien kaupunkien kokoluokkaan (koko-

luokat: 1–10, 1–20, 1–50) kaikki ikäluokat -käyrän kehitys osoittaa yhä voimakkaampaa keskittävää väestön kehitystä. Tämä merkitsee sitä, että väestö keskittyy paitsi jo viiden suurimman kesken niiden omassa ryhmässä myös erikoisesti 50 suurimman kaupunkialueen ryhmässä, ja siinä ryhmässä väestö keskittyy voimakkaasti väestöltään kaikkein suurimpiin kaupunkialueisiin.

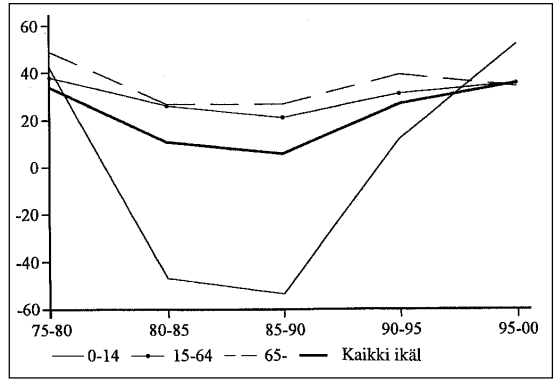
Toiseksi kuvioista voidaan panna merkkeille, että viiden suurimman kokoluokassa keskittymisen voi sanoa ajassa konvergoituvan ikäluokittain. Kuitenkin lisättäessä kaupunkien määrää suurimmissa kokoluokissa (kokoluokat: 1–10, 1–20, 1–50) keskittyminen ikäluokittain päinvastoin divergoituu. Erikoisesti ikääntyneiden väestöluokka pysyy suurissa kaupungeissa hajakeskittyvänä väestön osana. Tämä merkinnee sitä, että ikääntyvä väestö ei mielellään muuta vaan pysyy siellä missä on ja jos muuttaa, niin ei muuta kauas. Viidessä suurimmassa kaupungissa ikääntyvien paikallaan pysyminen ja ikäluokan väestön kasvaminen näkyy jopa tämän ikäluokan keskittymistapumuksena tässä kaupunkien kokoluokassa.

Suurimpien kaupunkien kokoluokkien (kokoluokat: 1–5, 1–10, 1–20, 1–50) komplementtijoukon muodostavat näistä kokoluokista jäljellejääneiden kaupunkialueiden ja kuntien joukot. Siis suuruusjärjestyksessä kaupunkialueet ja kunnat: 6–429, 11–429, 21–429, 51–429. Näitä vastaavat kuvat 2 b, 3 b, 4 b ja 5 b. Merkillepantavaa näissä kuvioissa on, että kaikkien ikäryhmien käyrä on 0-tason yläpuolella ja osoittaa siten väestön keskittyvän kaikissa kaupunkien ryhmissä – mukaan lukien kuviossa 5 b, josta ryhmästä on siis poistettu 50 suurinta kaupunkia/kuntaa ympäristöineen. Väestö keskittyy siis myös pienten kaupunkien/kuntien ryhmässä ryhmänsä suurimpiin keskuksiin. On kuitenkin huomattava, että pienten kaupunkien/kuntien kokoluokissa keskittymissyklin nousuvaihe on alkanut vuosina 1985–90, ja ensisijaisesti tämän keskittymisen taustalla ovat työikäisten keskittyminen ja lasten keskittyminen. Eri ikäluokkien keskittyminen on konvergoitumassa 1980-luvun puolivälistä lähtien tässä kaupunkien ja kuntien kokoluokassa. Vaikka konvergoituminen näyttää ilmeisesti vuosituhannen lopulla, se todennäköisesti jää ohimeneväksi. Suurimpien kaupunkien ja niiden komplementtijoukon välillä olevaa kaupunkidynamiikkaa säätelee väestön noin 30–35 vuoden keskittymissykli.

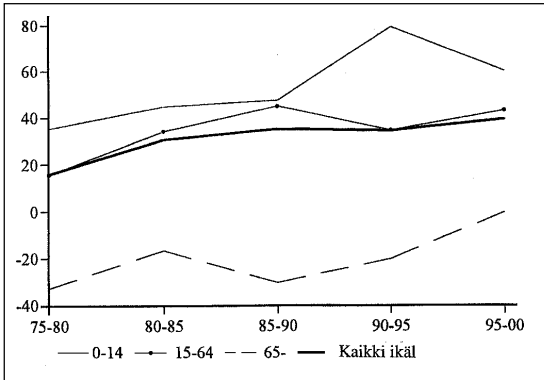
Merkittävimmäksi tulokseksi tästä aineistosta muodostuu, että vuosituhannen lopulla kaikissa ikäluokissa väestöä näyttää olevan liikkeellä. Vain suurten väestökeskusten vanhimmat ikäluokat näyttävät vakiintuvan lähes



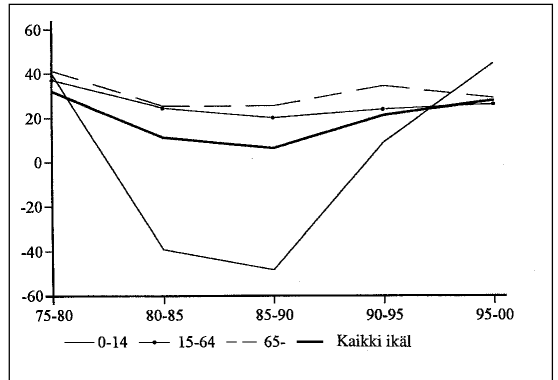
Kuvio 2a. Roxy-indeksi ikäluokittain 1975–2000, kaupunkialueiden kokoluokka: 1–5.



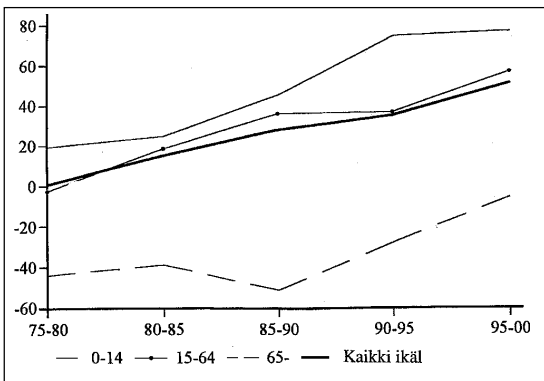
Kuvio 2b. Roxy-indeksi ikäluokittain 1975–2000, kaupunkialueiden kokoluokka: 6–429.



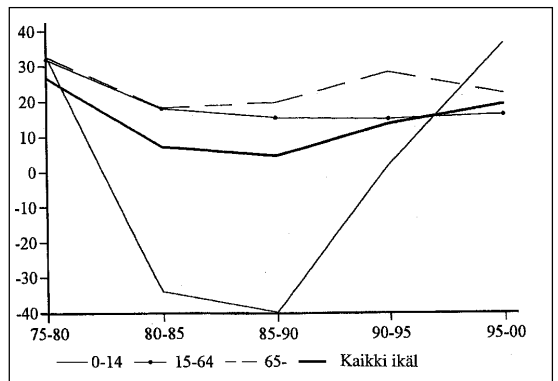
Kuvio 3a. Roxy-indeksi ikäluokittain 1975–2000, kaupunkialueiden kokoluokka: 1–10.



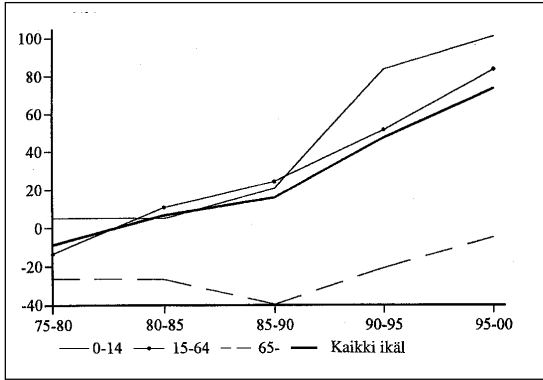
Kuvio 3b. Roxy-indeksi ikäluokittain 1975–2000, kaupunkialueiden kokoluokka: 11–429.



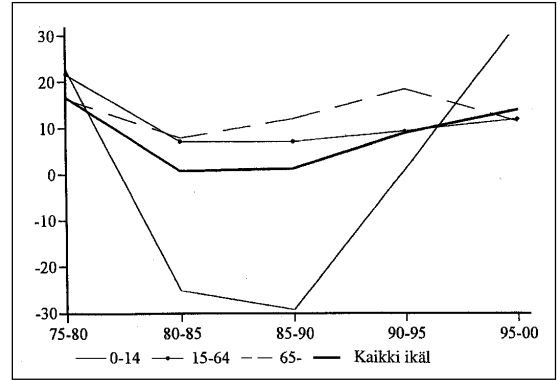
Kuvio 4a. Roxy-indeksi ikäluokittain 1975–2000, kaupunkialueiden kokoluokka: 1–20.



Kuvio 4b. Roxy-indeksi ikäluokittain 1975–2000, kaupunkialueiden kokoluokka: 21–429.



Kuvio 5a. Roxy-indeksi ikäluokittain 1975–2000, kaupunkialueiden kokoluokka: 1–50.



Kuvio 5b. Roxy-indeksi ikäluokittain 1975–2000, kaupunkialueiden kokoluokka: 51–429.

paikalleen. Mutta erikoisesti nuorimpien (0–14 v.) keskittyminen suurimpiin keskuksiin ja vanhojen (yli 65 v.) keskittyminen keskikokoisiin keskuksiin aiheuttaa todennäköisesti näiden väestöryhmien palveluohjelmien jatkuvaa tarkistustarvetta. Investointeja henkiseen pääomaan ja ikääntyvän väestön huolto-ohjelmia olisi toteutettava toisilla paikkakunnilla kuin ennen. Saa- vutettuaan koko väestön keskit- tymissyklin huipun äskettäin ku- luneina vuosina, keskittymissykli rupeaa tästä lähtien lähesty- mään hitaasti seuraavaa pohja-ar-

voaan, mikäli kehitys toistaa his- toriallisia syklejään. Oletettavasti väestön keskittymissyklin tule- va pohja-arvo on nolla-arvon tienoilla – ei keskittymistä tai haja- keskittymistä koko väestön tasol- la – noin vuoden 2015 tienoilla ja alkaa sen jälkeen uuden keskitty- misvaiheen.

Lähteet

Statistical Office, Population of Finland, Helsinki.
Hiraoka, N. and T. Kawashima (1994), "Mathematical Characteristics of Roxy Index (II)", Ga-

kushuin Economic Papers, Vol. 30, No. 3, Gakushuin University, Tokyo.

Hirvonen, Martti (2000), "Concentration and Deconcentration of Finnish Population by Age Groups in 1975–1995". Siirtolaisuus-Migration nro 1/2000, Turku.

Hirvonen, Martti (2001), "Suomen väestön keskittyminen suuriin keskuksiin vuodesta 1875 vuoteen 2000". Siirtolaisuus-Migration nro 4/2001, Turku.