

Kaupunkialueiden nettomaassamuuton supistuminen ja siihen yhteydessä olleet tekijät 2001–2008

Homo mobilis-liikkuva ihminen -seminaarissa Turussa 15.12.2009 pidetty esitelmä

Matti Saari



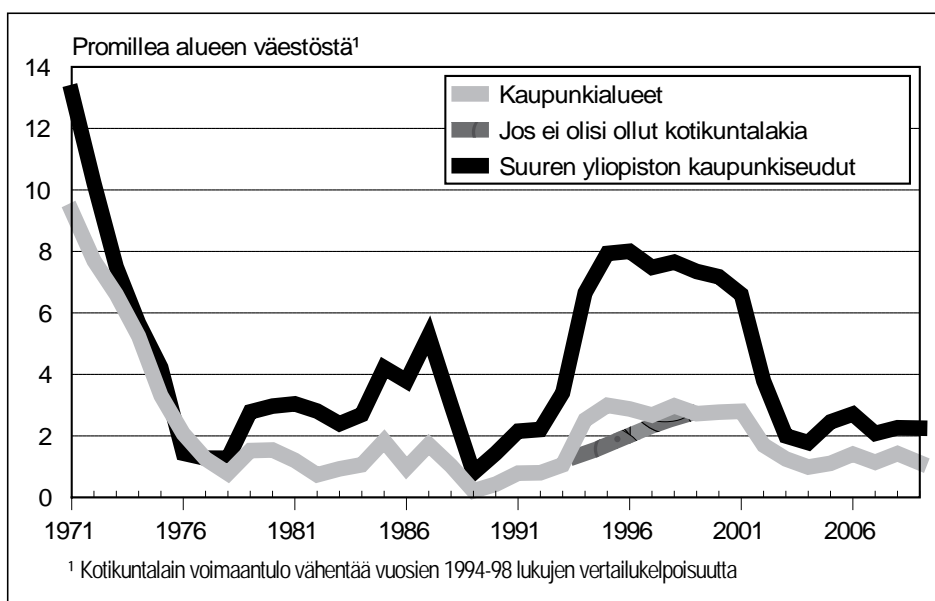
1. Johdanto

Väestön keskittymisen on havaittu selvästi vähentyneen Suomessa vuosina 2000–2005. Suurten yliopistokaupunkiseutujen kokonaisnettomuutto 1 000 henkeä kohti (kokonaisnettomuuttaneisuus) on vuosina 2004–2005 pudonnut suunnilleen puoleen vuosien 2000–2001 tasosta. Kokonaisnettomuuttaneisuus on selvästi kasvanut monialaisilla kaupunkiseuduilla samoin kuin erityyppisillä maaseutualueilla vastaavana ajanjaksona. (Saari & Nevalainen 2006) Maahanmuuton voimakas kasvu on lisännyt väestön keskittymistä vuoden 2005 jälkeen. Toisaalta maassamuuton osuus prosessissa on jäänyt pieneksi, sillä kaupunkialueiden nettomaassamuutto ei ole juuri suurentunut (ks. Suomen tilastollinen vuosikirja 2009, 146).

Vuosina 1966–1970 kaupungistuminen oli vielä voimakasta ja laaja-alaista, ja lähes kaikki Suomen suuret ja keskisuuret kaupunkiseudut saivat muuttovoittoa maassamuutossa (Rannikko 1980, 77–82). Kaupunkialueiden nettomaassamuutto 1 000 henkeä kohti (nettomaassamuuttaneisuus) oli tuolloin noin yksi (kuvio 1). Tämän jälkeen on jääty selvästi jälkeen näin voimaperäisestä ja laaja-alaaisesta alueellisesta keskittymisestä. Keskittymisen huippuvuosina 1990-luvulla kaupunkialueiden nettomaassamuuttaneisuus oli noin 3 promillea. Keskittyminen oli kuitenkin poikkeuksellista 1990-luvulla sikäli, että se tapahtui vain muutamal-

le suurimmalle kaupunkiseudulle. Jos otetaan rajatusti mukaan vain suuret yliopistolliset kaupunkiseudut, niin havaitaan, että tällä alueellisesti pienellä vyöhykkeellä keskittyminen on ollutkin kohtalaisen voimakasta. Nettomaassamuuttaneisuus oli vyöhykkeellä peräti 7–8 promillea tuhatta henkeä kohti vuosina 1994–2001.

Muutaman suurimman kaupunkiseudun nettomaassamuuttaneisuuden laskun vuosina 2001–07 käänköpuolena on ollut maaseudun nettomaassamuuttaneisuuden kasvu. Jokaisen kolmen eri maaseutuyöhykkeen nettomaassamuuttaneisuus on kasvanut vuosina 2001–07 (kuvio 2). Erityisesti on suurentunut kaupunkien lähimaaseudun nettomaassamuuttaneisuus. Taloudellinen laskusuhdanne ei ole odotusten vastaisesti supistanut vuonna 2009 kaupunkialueiden nettomaassamuuttaneisuutta eikä suurentanut ydinmaaseudun nettomaassamuuttaneisuutta. Odo-



Kuvio 1. Kaupunkialueiden nettomassamuutto 1971–2009.

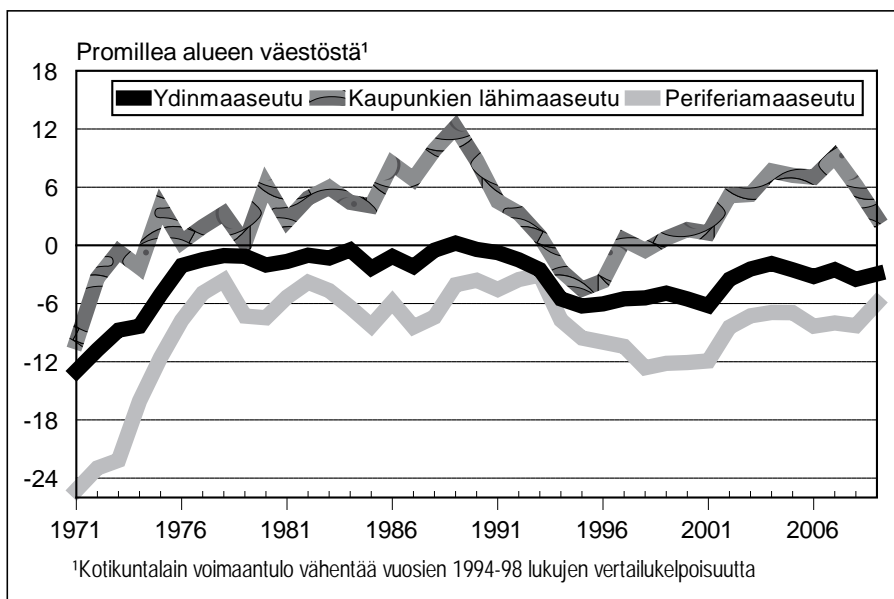
Kirjoittaja Matti Saari on Tilastokeskuksen yliaktuaari.

tusten mukaisesti taloudellinen las-
kusuhdanne on suurentanut harvaan
asutun maaseudun nettomaassa-
muuttaneisuutta. Kaupunkien lähi-
maaseudun nettomaassamuuttaneis-
suuden kehitys on välillä seurannut
kaupunkialueiden ja välillä muun
maaseudun nettomaassamuuttaneis-
suuden kehitystä.

Nuorten maassamuuttaneisuus
maaseudulta kaupunkiseuduille on
selvästi supistunut ja 30–39-vuo-
tioiden maassamuuttaneisuus kau-
punkiseuduilta maaseudulle on li-
sääntynyt suhteellisen paljon vuo-
sina 2001–2007. Kaupunkien lähi-
maaseudulla nettomaassamuutto on
kohonnut erityisen selvästi 2000-lu-
vun alussa. Muuton motiiveja selvit-
täneissä tutkimuksissa asumissyiden
on havaittu olevan yleisimpiä syitä kaupunkialueilta
maaseudulle muuttoon (Virtanen 2003, 46). Elämän-
vaihetekijät ovat yhdessä muiden syiden kanssa suu-
rin selittävä tekijä, mutta jos tämä kaksi motiiviryh-
mää erotellaan toisistaan, niin asumistekijät ovat il-
meisesti tärkein muuton motiivi.

Pendelöinti onkin jatkuvasti lisääntynyt 2000-lu-
vun ensimmäisellä vuosikymmenellä. Vilkastu-
neen kaupunkiseuduilta kaupunkien lähimaaseudul-
le muuton on todettu olevan keskeinen kaupunkialu-
eiden nettomaassamuuton laskuun yhteydessä oleva
tekijä 2000-luvun ensimmäisellä vuosikymmenellä
(Aro 2007, 286). Henkilöt ovat lisääntyvästi muutta-
neet kaupunkiseuduilta niiden rajan ulkopuolelle säi-
lyttäen muuton yhteydessä kaupunkiseudulla sijaitse-
van työpaikkansa. **Kuntamuuttoa pidetään paikallismuut-
tona, kun henkilö muuttaa toiseen kuntaan
työssäkäyntikuntaa vaihtamatta.** Paikallismuuton
vastakkaisuuntaisen muuttovirran on oletettu pysy-
neen ilmeisesti melko muuttumattomana, koska sen
kehityksestä tai tasosta ei tutkimuksissa ole yleensä
ollut mainintoja.

Suurehkon väestön keskittymisen 1990-luvulla
Suomessa on katsottu liittyneen globalisoitumiseen,
jonka oloissa parhaiten pystyvät menestymään riit-
tävän suuret ja monipuoliset kaupunkiseudut (Ok-
ko 2004). Suuret ja teollisuusvaltaiset kaupunkiseu-
dut alkoivat 1990-luvun alun laman jälkeen kasvaa



Kuvio 2. Kuntamuuton nettomuutto erällillä maaseutualueilla 1971–2009.

taloudeltaan erityisesti maaseutualueita nopeammin
(Myrskylä 1998). Keskimääräistä suurempi talou-
den kasvu ei ole ollut selvässä yhteydessä 1990-lu-
vun analyyseissa keskimääräistä suurempaan netto- ja
tulomaassamuuttaneisuuteen (Hämäläinen & Böcker-
man 2004). 2000-luvun ensimmäisellä vuosikymme-
nellä tapahtunutta kaupunkialueiden netto- ja tulo-
maassamuuttaneisuuden supistumisen yhteyttä näi-
den alueiden talouden supistumiseen Suomessa ei ole
juurikaan tutkittu.

Talouden kasvuvauhti on ollut nopeaa tällä vuosi-
kymmenellä, minkä voidaan olettaa vaatineen paljon
uutta työvoimaa erityisesti kaupunkialueilla. Perinteis-
esti kaupunkialueiden nettomaassamuuttaneisuus on
vaihdellut talouden kasvuvauhdin mukaan (ks. esim.
Lewis 1982). Työvoiman suurta kysyntäongelmaa on
helpottanut se, että nettomaahanmuutto on Suomes-
sa kasvanut ripeästi vuosikymmenen loppupuoliskol-
la kansainvälisen muuttoliikkeen rajoitusten supistut-
tua. Kaupunkiseutujen merkittävimäksi väestöä li-
sääväksi tekijäsi onkin tullut syntyneiden enemmyy-
den jälkeen nettomaahanmuutto. Paljoakaan ei ole
kuitenkaan tutkimusta siitä, millainen yhteys kau-
punkialueiden kokonaisnettomuutolla ja Suomen ta-
louden kasvulla ollut yhteyttä vuosina 2000–2008,
kun kaupunkialueiden nettomaassamuuttaneisuus ei
enää ole ollut yhteydessä Suomen bruttokansantuot-
teen (BKT:n) kasvuprosenttiin.

2. Tutkimuksen tarkoitus

Tässä esityksessä tarkastellaan myös paikallismuuton tulo- ja lähtömuuttaneisuutta maaseudun eri vyöhykkeillä vuonna 2006, jotta saadaan selville paikallismuuton tulomuuttaneisuuden väestöä lisäävän vaikutuksen ohella myös paikallismuuton nettomuuttaneisuuden vaikutus väestönkasvuun. Artikkelissa tarkastellaan 30–34-vuotiaiden ikäryhmää, sillä tämän ikäryhmän muuttokäyttäytyminen on yleisimmin yhteydessä keskimääräistä suurempiin ikäryhmittäisiin nettomaassamuuttaneisuuksiin ydinmaaseudun yli 25-vuotiailla. Samoin selvitetään kaukomuuton tulo- lähtömuuttaneisuutta maaseudun eri vyöhykkeillä 30–34-vuotiailla. Artikkelissa selvitetään, kuinka paljon paikallismuutto vuonna 2006 maaseudun erivyöhykkeillä lisäsi väestöä 30–34-vuotiaissa. Lisäksi tarkastellaan, vaikuttiko paikallismuutto kaukomuuttoa enemmän kaupunkien lähimaaseudulla 30–34-vuotiaiden väestönkasvuun.

Artikkelissa myös tarkastellaan, onko 2000-luvun ensimmäisellä vuosikymmenellä tapahtuneella kaupunkiseutujen nettomaassamuuttaneisuuden supistumisella yhteyttä maaseudun talouden suhteelliseen kasvuun. Maaseudun nuorten lähtömaassamuuttaneisuus ja kaupunkiseutujen tulomaassamuuttaneisuus on nuorilla supistunut, kun maaseudun talous on kasvanut nopeasti. Artikkelissa selvitetäänkin, onko 2000-luvun ensimmäisellä vuosikymmenellä kaupunkiseutujen talouden kasvu muihin alueisiin nähden supistunut 1990-luvusta, mikä selittäisi kaupunkiseutujen nettomaassamuuttaneisuuden supistumista.

Artikkelissa tarkastellaan myös, onko työvoiman kansainvälisen liikkuvuuden esteiden vähentäminen muuntanut perinteistä yhteneväistä vaihtelua kaupunkialueiden nettomaassamuuttaneisuuden ja koko maan BKT:n kasvuprosentin välillä. Lisäksi selvitetään, missä määrin kaupunkialueiden kokonaisnettomuuttaneisuus vaihtelee koko maan BKT:n kasvun kanssa vuosina 1976–2006.

3. Aineistot ja käsitteet

Artikkelin aineistona on Tilastokeskuksen kuntamuuton (kuntien välinen muutto) tilasto muuttokunnan mukaan 1971–2009. Aineisto käsittää taulukot tulo-, lähtö- ja nettomuutosta. Lisäksi väkiluvusta ja netto-

maahanmuutosta on ollut käytössä Tilastokeskuksen kunnittaiset tiedot vuosilta 1970–2009. Kuntakohtaisia tietoja on laskettu yhteen muuttaneisuusalueiden muodostamiseksi silloin, kun alueellisesti vierekkäisten kuntien tulomuuttaneisuus on 2000-luvun alussa ollut suunnilleen yhtä suurta. Kukin muuttaneisuusalue käsittää yhden tai muutaman kunnan. Kaupunkimaisten kuntien ympäristössä muuttaneisuusalueeksi on asetettu se kaupunkiseutu, johon kuuluvat kunnat on määritelty Tilastokeskuksen väestötilaston kaupunkialue-luokituksen mukaan. Kunnan kuulumisen toisen kunnan kaupunkiseutuun on määritetty kunnan suurimman pendelöintivirran mukaan. Luokituksen mukaan Helsingin seutu esimerkiksi käsittää yhdeksän kuntaa. Suuriksi yliopistollisiksi kaupunkiseuduiksi on määritelty Helsingin, Tampereen, Turun, Oulun ja Jyväskylän kaupunkiseudut Antikaisen (2001) luokitteluja seuraten. Näistä neljää viimeksi mainittua kutsutaan yhteisnimellä teknologia-keskukset. Kaupunkiseuduilla tarkoitetaan tässä niitä kaupunkialueita, joissa on kaksi tai useampaa kuntaa. Kullekin maaseutumaiselle muuttaneisuusalueelle on määritelty väestöltään suurimman kunnan mukainen kehittyneisyysvyöhyke maaseudun kolmijaon mukaan (ks. Suomen maaseututyypit 2006, 2006).

Vuoden 2006 kuntamuuton muuttokohtaisesta aineistosta 2006 on muodostettu aineisto, josta on poistettu muuttaneisuusalueiden sisäiset muutot. Tapauksille on haettu työpaikan kunta vuoden 2005 ja 2006 lopussa Tilastokeskuksen työssäkäyntitilaston aineistoista. Aineistosta on tulostettu taulukko, jossa on muuttaneisuusalueiden tulo- ja lähtöpaikallismuutto iän ja kehittyneisyysvyöhykkeen mukaan. Paikallismuutolla tarkoitetaan muuttoa, jossa työssäkäynnin kunta ei muutu vuoden aikana. Ei-työlliset muuttajat sekä lähtö- että tulotilanteessa on luokiteltu muiksi kuin paikallismuuttajiksi (kaukomuuttajiksi). Taulukkoon on sitten lisätty muuttaneisuusalueiden välisen kaukomuuton tulomuutto ja lähtömuutto sekä väkilukutiedot iän, muuttaneisuusalueen ja kehittyneisyyden mukaan.

Artikkelin kirjoittamista varten tekijä sai käyttöönsä Tilastokeskuksen taloudelliset olot -yksiköltä arvonlisäysaineiston (BKT-aineisto) kunnittain vuosina 1975–2006. Aineistosta muodostettiin muuttaneisuusalueiden BKT-aineisto vuosina 1975–2006. Kaupunkialueiden ja kaupunkiseutujen sekä koko maan bruttokansantuote laadittiin kunnittaisista tiedoista.

Tutkimuksessa on tuotettu kaupunkialueiden ja koko maan BKT:n kasvuprosentit vuosina 1976–2006, joiden suhteesta on myös laadittu indeksi.

Tutkimuksessa on ollut myös käytössä Tilastokeskuksen maakunta- ja kuntamuuton sekä väkilukujen ikäryhmittäiset tiedot kunnittain 1987–2008.

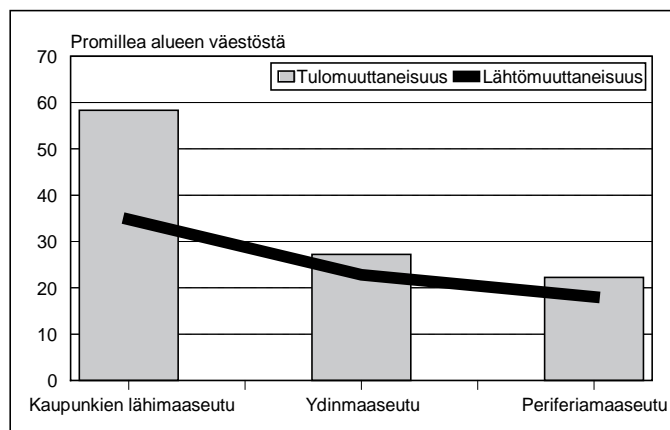
4. Tulokset

Paikallismuuton tulomuuttaneisuus ei juuri eronnut seutujen välisessä muutossa 30–34-vuotiailla lähtömuuttaneisuudesta ydin- ja harvaan asutulla maaseudulla (kuvio 3). Paikallismuuton nettomuuttaneisuus oli lisäksi pientä, noin viisi promillea. Lisäksi paikallismuuton tulomuuttaneisuus oli vilkkaudeltaan vähäistä.

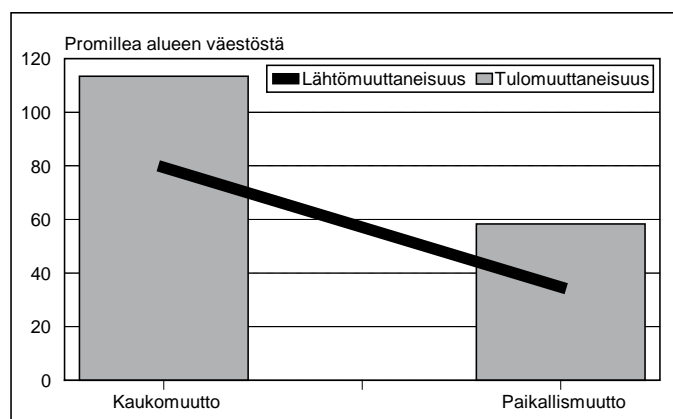
Kaupunkien lähimaaseudulla paikallismuuton tulomuuttaneisuuden merkitys oli odotetusti suuri, sillä tulomuuttaneisuus oli lähes kolminkertainen harvaan asutun maaseudun vastaavaan lukuun verrattuna. Yllättävä havainto oli se, että tällä vyöhykkeellä myös paikallismuuton lähtömuuttaneisuus oli 30–34-vuotiailla suuri, kaksinkertainen harvaan asutun maaseudun tasoon verrattuna. Nettomuuttaneisuus oli noin 2 prosenttia, mikä vaikuttaa suurelta, mutta luvun suuruutta arvioitaessa on otettava huomioon myös kaukomuuton vastaava luku. Kaukomuutossa tämä luku oli 3 prosenttia 30–34-vuotiailla (kuvio 4), joten paikallismuuton yhteyttä kaupunkien lähimaaseudun suureen nettomaassamuuttaneisuuteen näytetään liioitellun. Valtaosa kaupunkien lähimaaseudun nettomaassamuutosta, muuttovoitosta maan sisältä, tulee kaukomuutosta. Tässä saatua tulosta tukee hyvin Virtasen (2003) saama tulos, jonka mukaan vain 32 %:lla asumissyys oli pääasiällisin motiivi kaupunkiseuduilta maaseudulle muutossa. Vertailua vaikeuttaa hieman se, että Virtanen tutki 6–8 vuotta aikaisemmin tapahtuneita muuttoliikkeitä.

Kaupunkiseutujen nettomaassamuuttaneisuuden laskuun 2000-luvun ensimmäisellä vuosikymmenellä näyttää siis liittyvän vahvasti kaukomuutto, varsinainen maassamuutto, joka on pääosaltaan työvoiman muuttoliikettä. Siksi on erityisen perusteltua vertailla kaupunkiseutujen talouden kasvuvauhtia muiden alueiden vastaavaan 1990-luvulla ja tällä vuosikymmenellä.

Kaupunkiseutujen talouden kasvuvauhdin muuttuminen 1990-luvusta koko maan ja muiden aluei-



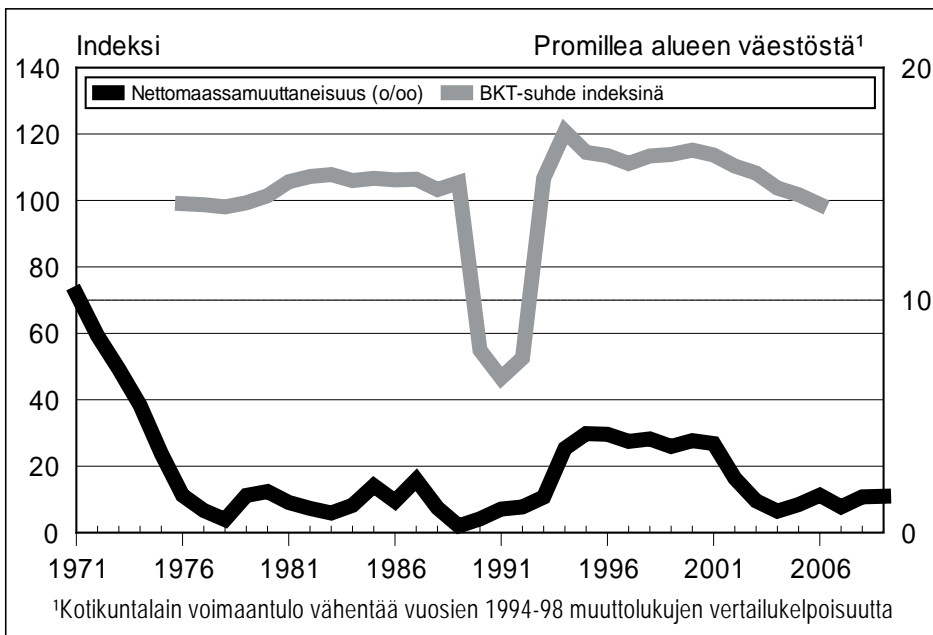
Kuvio 3. Paikallismuutto 30-34-vuotiaana maaseudun tyyppin mukaan 2006, promillea alueen (vastaavan) ikäryhmän väestöstä.



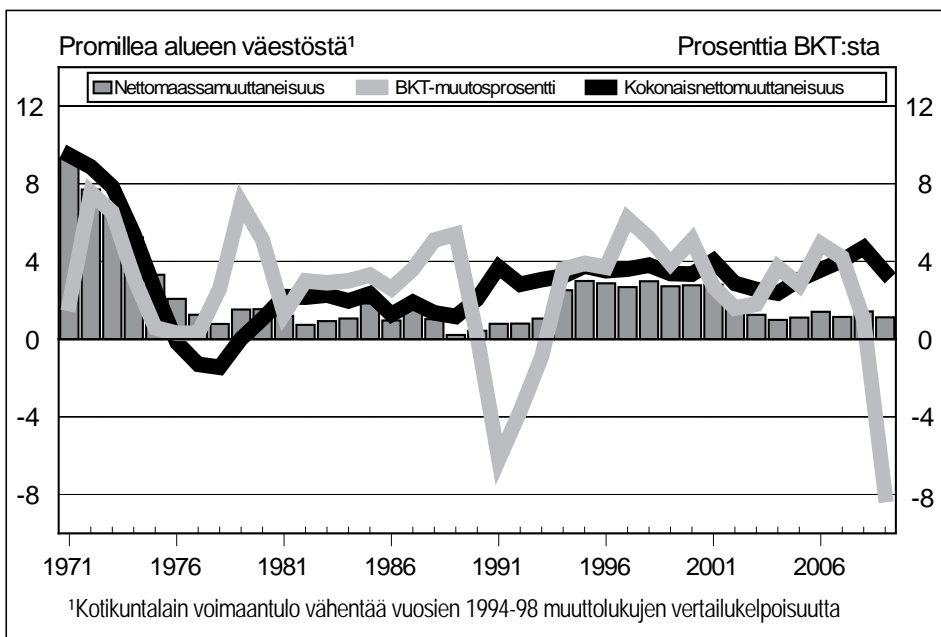
Kuvio 4. Paikallismuutto ja kaukomuutto 30-34-vuotiaana muuttosuunnan mukaan kaupunkien lähimaaseudulla 2006.

den talouden kasvuvauhdin mukaiseksi tällä vuosikymmenellä on selvästi nähtävissä kuvioista 5. Sekä kaupunkiseutujen nettomaassamuuttaneisuuden että BKT:n kasvuprosenttien suhde oli 1990-luvulla selvästi suurempia kuin tällä vuosikymmenellä. Kaupunkiseutujen ja maaseutualueiden talouksien kasvuvauhdin erojen kaventuminen on selvästi yhteydessä kaupunkiseutujen nettomaassamuuttaneisuuden laskuun. Tämä ei ole kuitenkaan johtanut maassamuuttaneisuuden vähentymiseen, sillä toisissa ikäryhmissä muuton hiljennettyä toisissa muutto on vilkastunut. Nuorten maassamuuttaneisuuden vähennyttyä maaseudulla keski-ikäisten maassamuuttaneisuus on kohonnut kaupunkiseuduilla.

Kaupunkialueiden nettomaassamuuttaneisuus on vaihdellut tasoerot säilyttäen Suomen BKT:n kas-



Kuvio 5. Kaupunkiseutujen nettomassamuuttaneisuus 1971–2009 ja BKT-muuttoprosentin suhde koko maan vastaavaan lukuun indeksinä 1976–2006.



Kuvio 6. Kaupunkialueiden nettomassamuutto ja kokonaismuutto promilleille 1971–2009 sekä Suomen BKT:n muutosprosentti 1976–2006.

vuprosentin kanssa 1980- ja 1990-luvuilla, mutta ei enää 2000-luvun ensimmäisellä vuosikymmenellä (kuvio 6). Tällä vuosikymmenellä kaupunkiseutujen nettomaassamuuttaneisuus on jäänyt yhä selvemmin jälkeen BKT:n kasvuprosenttiluvuista. Sen si-

voidaan tehdä vasta myöhemmin. Kun prosessi on kuitenkin ylittänyt selvästi alkuvaiheet eikä maaseudulle muuton suurenemisesta ole juuri merkkejä, niin on epätodennäköistä odottaa ikäluokan maaseudulle muutossa merkittävää kasvua.

jaan kaupunkialueiden kokonaisnettomuuttaneisuus on vaihdellut BKT:n kasvuprosentin mukaan lukuunottamatta 1990-luvun alkua. Tuolloin maahanmuuttajissa oli paljon inkeriläisiä paluumuuttajia, sillä laman vuoksi varsinainen työvoiman maahanmuutto oli vähäistä. Ulkomailla aikaisemmin asunutta väestöä on runsaasti tullut 2004–09 Suomen kaupunkialueille. Perinteinen säännönmukaisuus kaupunkialueiden nettomaassamuuttaneisuuden ja BKT:n kasvun vaihtelussa on muuttunut koskemaan kaupunkialueiden kokonaisnettomuuttaneisuutta ja BKT:n kasvua.

5. Yhteenveto ja johtopäätökset

Suurten ikäluokkien kaupunkiseuduilta maaseudulle muuttota eläkkeelle jäämisen yhteydessä ei ollut Siirtolaisuusinstituutin seminaaria varten tehdyssä tutkimuksessa juuri havaittavissa, vaikka 50–69-vuotiaiden maakuntien välinen muutto onkin lisääntynyt selvästi. Kun maassamuuton kasvu ei ole lisännyt vuosina 2001–2006 maaseudun muuttovoittoja, vastakkaisuutaisen muuttovirran on täytynyt myös lisääntyä tällä ikäryhmällä. Suurten ikäluokkien eläkkeelle jäämistä jatkuu vielä muutama vuosi vuotta, joten lopullinen arvio suurten ikäluokkien sijaintipäätöksistä eläkeläisvuosinaan

Kaupunkiseutujen nettomaassamuuttaneisuuden laskuun vuosina 2001–2006 ei ole vaikuttanut niinkään ikäluokkien pieneneminen maaseudulla, vaan ydin- ja harvaanasutun maaseudun nettomaassamuuttaneisuuden lasku 15–25 -vuotiailla. Muutamana vuoden kuluttua ikärakennetekijät alkavat kuitenkin vaikuttaa vähentävästi ydin- ja harvaan asutulla maaseudulla nettomaassamuuttoa vähentävästi.

Työpaikkakunnan vaihtoon liittymättömissä muutoissa maaseutuvyöhykkeet ovat saaneet muuttovoittoa kaupunkialueilta 30–34-vuotiaissa. Kaupunkien lähimaaseudulla muuttovoitto oli vuonna 2006 tässä ikäryhmässä suuri, kaksi prosenttia. Muissa seutujen välisissä muutoissa kaupunkien lähimaaseudun muuttovoitto oli kuitenkin suurempi, peräti kolme prosenttia. Paikallismuuton vilkastuminen ei siis näyttänyt olevan odotusten vastaisesti läheskään niin merkityksellinen tekijä kuin muu maassamuutto kaupunkialueiden nettomaassamuuttaneisuuden supistumisessa. Tutkimuksen selvin tulos saatiin tarkastelemalla kaupunkiseutujen ja muiden alueiden talouksien kasvuprosenttien eroa ja kaupunkiseutujen nettomaassamuuttaneisuutta, jotka vahvasti toisiinsa tilastollisesti yhteydessä ollen ovat supistuneet 1990-luvun puolivälistä vuoteen 2006 asti. Kaupunkiseutujen talouden kasvuvauhdin kaventuminen muihin alueisiin nähden on yhteydessä nuorten ikäryhmien seutujen välisen lähtömuuttaneisuuden supistumiseen maaseudulla ja vastaavasti kolmenkymmenen ikävuoden vaiheilla olevien kaukolähtömuuttaneisuuden kasvuun kaupunkiseuduilla.

Talouden nopeaan kasvuun kaupunkialueilla tällä vuosikymmenellä on liittynyt työvoiman selvä kasvu. Työvoima ei ole kuitenkaan perinteiseen tapaan houkuteltu maaseudulta vaan ulkomailta. Pitkään voimassa ollut säännönmukaisuus BKT:n kasvun ja kaupunkialueiden nettomaassamuuttaneisuuden samantilaisessa vaihtelussa on murtunut. Tilalle on tullut globalisoitumiskehityksessä tällä vuosikymmenellä uusi säännönmukaisuus, jossa BKT:n kasvuvauhti vaihtelee yhdenmukaisesti kaupunkialueiden kokonaisnettomuuttaneisuuden kanssa.

Lähteet

- Antikainen, J. (2001). Kaupunkiverkkotutkimus. Aluekeskus- ja kaupunkipolitiikan yhteistyöryhmän julkaisu 1/01. Helsinki.
- Aro, T. (2007). Julkinen valta ja maassamuuttoa edistävät ja rajoittavat tekijät Suomessa 1880-luvulta 2000-luvulle. Koulutussosiologian tutkimuskeskuksen raportti 69. Turun yliopisto. Koulutussosiologian tutkimuskeskus. Turku.
- Hunnakko, P. (2006). Suurten ikäluokkien eläkeläisten maallemuuttopotentiali. Teoksessa Muuttaako Onni maalle. Suurten ikäluokkien valinta. (2006), Siirtolaisuusinstituutti. Siirtolaistutkimuksia A 28, Heikkilä, E. (toim.). Turku. pp. 112–126.
- Hämäläinen, K. & Böckerman, P. (2004). Regional labour market dynamics, housing and migration. *Journal of regional Science*. vol. 44. no 3, 2004. pp. 543–568.
- Kultalahti, O. (2006). Yhteenvedo symposiumista. Teoksessa Muuttaako Onni maalle. Suurten ikäluokkien valinta (2006), Siirtolaisuusinstituutti. Siirtolaistutkimuksia A 28, Heikkilä, E. (toim.). Turku. pp. 196–202.
- Lewis, G. J. (1982). Human migration. A geographical perspective. New York.
- Myrskylä, P. (1998). Pendelöinti, alueellinen tuotanto ja tulotaso. *Hyvinvointikatsaus* 2/1998. pp. 9–14.
- Okko, P. (2004). Kaupunkiseutujen uusi aluetalous. Teoksessa Kaupunkiseutujen kasvun aika, (2004). Sisäasiainministeriön julkaisu 14/2004. Hyvinkää. pp. 27–30.
- Rannikko, P. (1980). Suomen suurimpien kaupunkien väestönkasvun hidastuminen. Joensuun korkeakoulu. Karjalan tutkimuslaitoksen julkaisu 43. Joensuu fennicae A III. *Geologica-Geographica* 88. Helsinki.
- Saari Matti & Nevalainen Pasi (2006). Väestön keskittyminen hidastunut. *Kuntapuntari* 3/2006. pp. 12–16.
- Suomen maaseututyypit 2006 (2006). Maa- ja metsätalousministeriön julkaisu 7/2006. Vammala.
- Suomen tilastollinen vuosikirja 2009 (2009). Helsinki.
- Virtanen, V. (2003). Valta- ja vastavirtaan. Selvitys maassamuuttajien elinoloista, uuteen kiinnittymisestä ja arvotaustasta Suomessa. Sisäasiainministeriön julkaisu 14/2003. Helsinki.
- Väestönmuutokset 2000–2007 (2001–2008). Helsinki.