

Muuttoliikkeen vaikutus kaupunginosien etniseen eriytymiseen pääkaupunkiseudulla

Katja Vilkama



Artikkelissa tarkastellaan pääkaupunkiseudun kaupunginosien etnistä eriytymistä ja muuttoliikkeen vaikutuksia eriytymiskehitykseen. Artikkelin aineisto koostuu väestörakennetta, asuntokantaa ja asuinalueiden välisiä muuttovirtoja kuvaavista tilastoista vuosilta 2000–2009. Pääkaupunkiseudun pienalueet on luokiteltu vieraskielisten osuuden perusteella kuuteen aluetyyppiin, joiden välisiä muuttovirtoja tarkastellaan kantaväestön ja maahanmuuttajien muuttoliikkeen kohdentumisen sekä muuttoalttiudessa havaittavien muutosten näkökulmista. Tavoitteena on selvittää, onko pääkaupunkiseudulla nähtävissä kehitystä, joka voimistaa kaupunginosien etnistä eriytymistä muuttovirtojen valikoituvuuden kautta. Muuttaako seudulla asuva kantaväestö maahanmuuttajien asuinalueita välttämällä? Miten maahanmuuttajien muutto suuntautuu? Minkälaisia muutoksia muuttovirtojen alueellisessa rakenteessa on havaittavissa?

Tulokset osoittavat muuttoliikkeen rakenteiden tuottaneen ja vahvistaneen kaupunginosien etnistä eriytymistä kansainvälisestä kehityksestä tuttuun tapaan. Kantaväestön muuttovirrat ovat suuntautuneet maahanmuuttajien asumiskeskittymiksi muodostuneilta alueilta pois päin. Tämä näkyy selvänä kantaväestön muuttotappiona kyseisillä asuinalueilla. Kantaväestö ei kuitenkaan muuta asumiskeskittymistä maahanmuuttajia useammin, kun muuttaneisuutta tarkastellaan muuttoalttiuden perusteella. Ero näyttääkin olevan erityisesti siinä, miten muuton kohdealue valitaan. Maahanmuuttajien muutto kohdentuu kantaväestöä useammin asumiskeskittymiin.

Artikkeli perustuu kirjoittajan, FT, Erikoistutkija, Katja Vilkaman väitöskirjaan ”Yhteinen kaupunki, eriytyvät kaupunginosat? Kantaväestön ja maahanmuuttajataustaisten asukkaiden alueellinen eriytyminen ja muuttoliike pääkaupunkiseudulla.” Tutkimuksia 2011:2. Helsingin kaupungin tietokeskus.

Tärkein maahanmuuttajien väestönkasvua asumiskeskittymissä tuottanut tekijä on kuitenkin suoraan ulkomailta tullut maahanmuutto.

Avainsanat: kaupunginosien etninen eriytyminen, valikoiva muuttoliike, kantaväestö, maahanmuuttajat, pääkaupunkiseutu.

Keywords: ethnic residential segregation, selective migration, native residents, immigrants, Helsinki Metropolitan Area.

Johdanto

Kaupunginosien etninen eriytyminen syineen ja seuruksineen on noussut ajankohtaiseksi kaupunkipolitiikan kysymykseksi Suomen suurimmilla kaupunkiseuduilla. Maahanmuuton suuntautuminen suurimpiin kaupunkeihin ja niiden sisällä tiettyihin kaupunginosiin on herättänyt kysymyksiä asuinalueiden eriytymisen vaikutuksista maahanmuuttajien kotoutumiseen sekä eri väestöryhmien väliseen vuorovaikutukseen. Väestörakenteen nopea etninen ja kulttuurinen monimuotoistuminen on näkynyt kasvavina asuinalueiden välisinä eroina etenkin Turussa ja pääkaupunkiseudulla (ks. esim. Vilkama 2010, 2011; Salminen 2012). Tutkimustietoa kaupunginosien etniseen eriytymiseen vaikuttavista paikallisista kehityskuluista on kuitenkin ollut suhteellisen vähän.

Kansainvälisessä tutkimuskirjallisuudessa kaupunkiseutujen valikoiva muuttoliike on tunnustettu tärkeäksi kaupunginosien eriytymistä ylläpitäväksi tekijäksi (esim. Skifter Andersen 2003; Andersson & Bråmås 2004; Bolt ym. 2008; Crowder ym. 2011). Tämän näkökulman mukaan kantaväestön ja maahanmuuttajien muuttopäätökset vaikuttavat olennaisesti kaupunginosien etnisen eriytymisen paikallisiin piirteisiin ja kehityksen suuntaan. Tässä artik-

kelissa tarkastelenkin kaupunginosien etnistä eriytymistä ja siihen vaikuttavia muuttoliikeprosesseja pääkaupunkiseudulla.

Maahanmuuton vilkastumisen myötä pääkaupunkiseudusta on nopeasti kehittynyt Suomen monikulttuurisin kaupunkiseutu. Vuoden 2012 alussa pääkaupunkiseudulla asui miltei kaksisataa eri kansalaisuutta, ja yksitoista prosenttia seudun asukkaista puhui äidinkielenään muita kieliä kuin suomea, ruotsia tai saamea. Seudun sisäiset erot maahanmuuttajien alueellisessa sijoittumisessa ovat kuitenkin hyvin selkeitä. Suuressa osassa seutua maahanmuuttajien (tässä vieraskielisten) määrä ja osuus jäävät selvästi seudun keskitasoa alhaisemmaksi. Noin kymmenellä asuinalueella osuudet nousevat puolestaan yli kaksinkertaiseksi keskiarvoon nähden. Korkeimmillaan vieraskielisten osuus ylittää noin 30 prosenttiin yksittäisissä kaupunginosissa. Artikkelissani tarkastelen, miten kaupunginosien väliset nykyiset erot ovat pääkaupunkiseudulla muodostuneet, ja miten muuttoliike on kehitykseen vaikuttanut.

Teorioita muuttoliikkeen vaikutuksista kaupunginosien etniseen eriytymiseen

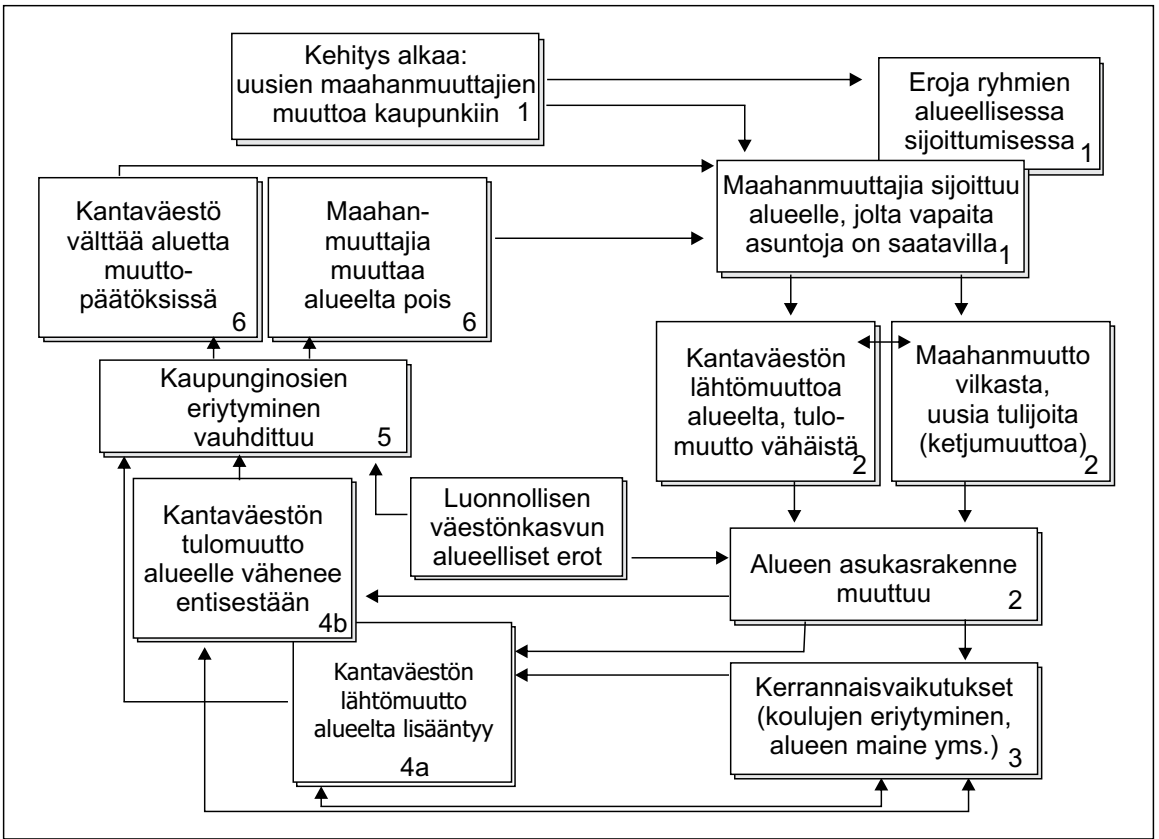
Kaupunginosien etnisellä eriytymisellä tarkoitetaan kehityskulkuja, joiden seurauksena kantaväestö ja eri maahanmuuttajaryhmät päätyvät asumaan toisistaan erillisille asuinalueille. Etnistä eriytymistä on selitetty tutkimuskirjallisuudessa muun muassa kantaväestön ja maahanmuuttajien tiedollisten ja taloudellisten resurssien eroilla (esim. Massey 1985; Bolt & van Kempen 2002; Özüekren & van Kempen 2003). Mahdollisuudet valita mieluisin asuinalue vaihtelevat asuntomarkkinoiden tuntemuksen ja maksukyvyn mukaan. Myös kulttuurisia ja demografisia syitä, erityisesti maahanmuuttajien toivetta asua lähellä yhteisöään, on pidetty keskeisenä syynä maahanmuuttajavaltaiten asuinalueiden muodostumiselle (esim. Bolt & van Kempen 2002; Tomlins ym. 2002; Özüekren 2003; ks. myös Dhalmann 2011). Yhteisön läheisyyden on uskottu helpottavan alkuvaiheen sopeutumista ja vähentävän maahanmuuton aiheuttamaa stressiä ja taloudellista riskiä. Myös kielen ja kulttuurin ylläpitäminen ja vastavuoroisen tuen anta-

minen on helpompaa, jos yhteisön jäsenet asuvat lähellä toisiaan.

Toisaalta on korostettu yhteiskunnassa vallitsevan etnisen hierarkian ja siihen kytkeytyvän syrjinnän rajoittavaa vaikutusta (esim. Sarre ym. 1989; Molina 1997; van Kempen & Özüekren 1998). Erilaiset portinvartijat, kuten kiinteistövälittäjät, vuokranantajat, lainanantajat sekä paikalliset yhteisöt ja asukkaat säätelevät omalla toiminnallaan asuinalueille ja eri asumismuotoihin pääsyä (ks. esim. Sarre ym. 1989; Galster & Godfrey 2005; Aalbers 2007). Etnisen hierarkian hännille sijoittuvilla ryhmillä on usein muita rajoittuneemmat mahdollisuudet valita asuinalueensa, jolloin he tyypillisesti päätyvät asumaan heikoimmille asuinalueille (esim. Logan & Alba 1993; Fong & Wilkes 1999; Freeman 2002).

Vähemmistöryhmiin kuuluvat perheet saattavat myös sisäistää valtaväestön heitä kohtaan asettamat rajoitteet, jolloin he voivat alkaa toteuttaa ennakolluulojen mukaisia odotuksia omissa asumisvalinnoissaan (esim. Sarre ym. 1989; Krysan & Farley 2002; Phillips 2006). Esimerkiksi vieraalle asuinalueelle muuttoa saatetaan karttaa rasimin ja kielteisten kokemusten pelossa (Phillips 2006; Virtanen 2008, 646–645). Mitä vahvemmin jonkin ryhmän mahdollisuudet ovat kollektiivisesti rajoittuneet tiettyihin asuntojen hallintasuhdemuotoihin, talotyyppeihin tai asuinalueisiin, sitä vahvempaan ja sitkeämpään heidän alueellinen keskittymisensä kaupunkiseudulla tyypillisesti näyttäytyy (Murdie & Borgegård 1998; Kauppinen 2000; Vilka 2010).

Maahanmuuttajien muuttopäätöksiä ja kykyä valita oma asuinalueensa pidetäänkin yleisesti merkittävänä tekijänä kaupunginosien etnisen eriytymisen kehityksessä. Vähintäänkin yhtä tärkeänä pidetään kantaväestön asemaa ja asumisvalintoja. Kantaväestön asema erilaisina portinvartijoina, lainsäätäjinä, vuokranantajina, virkamiehinä ja aktiivisina asukkaina heijastuu sekä suoraan että välillisesti kaupunginosien etniseen eriytymiseen. Tämän lisäksi kantaväestön muuttopäätökset – halukkuus muuttaa tai jäädä alueille, joilla maahanmuuttajia asuu keskimääräistä enemmän – vaikuttavat merkittävästi siihen, kuinka nopeasti etninen eriytyminen asuinalueiden välillä etenee, ja minkälaisia muotoja se kaupunkiseudulla saa (ks. esim. Schelling 1969; Andersson 1998, 418–422; Bråmås 2006; Bolt ym. 2008; Crowder ym. 2011).



Kuva 1. Kantaväestön ja maahanmuuttajien muuttopäätökset ylläpitävät kaupunginosien etnistä eriytymistä erilaisten työntö- ja vetovoimatekijöiden kautta (Andersson 1998, 419 mukailen). Eri kaupungeissa työntö- ja vetovoimatekijöiden vaikutus voi näyttäytyä eri tavoin.

Kantaväestön muuttopäätökset vauhdittavat asuinalueiden eriytymistä kahden toisiaan ruokkivan kehityskulun kautta (ks. esim. Andersson 1998, 418–422; Quillian 2002; Bråmås 2006; Bolt ym. 2008). Ensinnäkin, kantaväestöön kuuluvien perheiden eteneminen asumisuralla vapauttaa asuntoja huonokuntoisilta tai muuten vähemmän arvostetuilta asuinalueilta (kuva 1, vaihe 1). Uudet maahanmuuttajat sijoittuvat tyypillisesti tämänkaltaisille alueille asuntojen helpon saatavuuden ohjaamana. Asuntomarkkinoiden paikallisista rakenteista riippuen nämä alueet voivat olla vuokra- tai omistusasuntovaltaisia ja sijaita joko kaupunkikeskustan läheisyydessä tai kauempana lähioissa (ks. esim. Bråmås 2006; Musterd & de Vos 2007). Maahanmuuttajien asettuminen kantaväestöltä vapautuneisiin asuntoihin

muuttaa alueen asukasrakennetta. Kaupunginosa alkaa tulla tunnetuksi maahanmuuttajien asuinalueena, mikä voi lisätä kantaväestön lähtömuuttoa alueelta entisestään (kuva 1, vaiheet 2–4a).

Toiseksi, kantaväestön taipumus jättää muuttamatta asuinalueille, joille maahanmuuttajia on keskittynyt keskimääräistä enemmän, voimistaa ja ylläpitää kaupunginosien eriytymiskehitystä (kuva 1, vaihe 4b–5). Maahanmuuttajien määrän noustessa kantaväestön tulomuutto alueelle usein vähenee. Tämä jättää alueilta vapautuneet asunnot tyhjiksi, jolloin pois muuttaneiden perheiden tilalle muuttaa yhä uusia maahanmuuttajataustaisia perheitä.

Kantaväestön haluttomuudelle asua maahanmuuttajien asuttamissa kaupunginosissa on tarjottu useita erilaisia syitä. Etenkin pohjoisamerikkalai-

sisä tutkimuksissa lähtömuuttoa ja alhaista tulomuuttoa on selitetty muun muassa avoimen rasis-
tisella ja ennakkoluuloisella suhtautumisella maa-
hanmuuttajaryhmiä ja muita etnisiä vähemmistö-
jä kohtaan (Galster 1990; Farley ym. 1994; Bobo &
Zubrinisky 1996; Krysan 2002; Ihlanfeldt & Scafidi
2004). Tämän lisäksi on korostettu kantaväestön
kielteisiä mielikuvia vähemmistöryhmien asutta-
mista asuinalueista (Ellen 2000; Harris 2001; Krysan
2002). Tämän näkökulman mukaan huoli asuinalue-
en heikosta kehityksestä, kuten kiinteistöjen ar-
von laskusta, sosiaalisten ongelmien lisääntymisestä
tai koulujen oppilaspohjan eriytymisestä, lisää
kantaväestön haluttomuutta asua monikulttuurisilla
asuinalueilla ilman, että kyse on välttämättä kielteis-
estä suhtautumisesta maahanmuuttajia kohtaan
sinällään.

Kolmantena selityksenä on pidetty luokkaeroja,
jotka korostavat ryhmien välistä sosiaalista etäisyyttä
(esim. Massey & Mullan 1984; Clark 1991; Harris
2001). Tämän tulkinnan mukaan kantaväestön
perheet eivät vierasta naapureinaan kanssaan
saman tulo- ja koulutustason jakavia vähemmistö-
ryhmiä. Lisääntynyt lähtömuutto ja alueen heikentyneestä
kysynnästä kertova tulomuuton vähentyminen
(kuva 1, vaiheet 4a–6) liittyvät tulkinnan mukaan
ennen kaikkea köyhempien maahanmuuttajien
muuttoon alueelle. Vähemmistöryhmien sosioekonomisen
aseman vaikutus kantaväestön asenteisiin on kuitenkin
myös kiistetty (esim. Massey & Denton 1993; Woldoff
2011).

Kantaväestön taipumusta välttää maahanmuuttajien
asuttamia asuinalueita on selitetty myös asumisuratu-
lukkinnalla. Kaupunginosien etnistä eriyty-
mistä ylläpitävä muuttoliike on usein sosioekonomisesti
valikoitunutta (Crowder 2000; Bråmås & Andersson
2005; van Ham & Feijten 2008). Maahanmuuttajien
asuinalueilta pois muuttavat kotitaloudet ovat tyypillisesti
muuta asukkaita paremmin toimeentulevia ja korkeammin
koulutettuja. Heillä on muita paremmat mahdollisuudet
edetä asumisurallaan ja valita vapaasti asuinalueensa.
Vapautuneisiin asuntoihin muuttavat uudet asukkaat
ovat tyypillisesti sosioekonomiselta taustaltaan lähtijöitä
heikommassa asemassa (Skifter Andersen 2003, 118–124;
Andersson & Bråmås 2004). Tämä korostaa kaupunginosien
etnisen eriytymisen lisäksi alueiden välisiä sosioekonomisia
eroja. Pyrkimys edetä

asumisuralla ja muuttaa pois asutokannaltaan tai
muilta ominaisuuksiltaan heikoksi koetuilta asuin-
alueilta näkyy usein myös joidenkin maassa pidem-
pään asuneiden, paremmin toimeentulevien maa-
hanmuuttajaryhmien pyrkimyksenä muuttaa pois
alkuperäisiltä keskittymäalueilta (Andersson &
Bråmås 2004; Magnusson Turner & Wessel 2012; kuva
1, vaihe 6).

Erilaiset tulkinnat ja selitysmallit osoittavat
kaupunginosien etnisen eriytymisen olevan hyvin
monitasoinen ja dynaaminen prosessi, jonka kehitys-
kulkuihin vaikuttavat yhtäältä kantaväestön ja maa-
hanmuuttajien muuttopäätökset ja niissä tapahtu-
vat muutokset, sekä toisaalta paikallisen toiminta-
ympäristön hallinnolliset, alueelliset, demografiset,
sosiaaliset ja taloudelliset rakenteet. Eri mais-
sa ja kaupungeissa kaupunginosien etninen eriyty-
minen etenee siten eri tavoin paikallisten olosuhteiden
eroista johtuen. Myös yksittäisillä asuinalueilla
kehitys voi edetä eriasteisesti. Eriytymiskehityksen
suunta voi kääntyä tai tasoittua erilaisten julkisen ja
yksityisen sektorin toimenpiteiden ja maahanmuut-
tovirroissa tai asuntomarkkinoiden alueellisissa ra-
kenteissa tapahtuvien muutosten seurauksena.

Seuraavissa luvuissa tarkastelen, miten kaupunginosien
etninen eriytyminen on edennyt pääkaupunkiseudulla,
ja miten kantaväestön ja maahanmuuttajien muuttoliike
on kehitykseen vaikuttanut. Muuttaako pääkaupunkiseudulla
asuva kantaväestö maahanmuuttajien asuinalueita välttää?
Miten maahanmuuttajien muutto suuntautuu? Ja
minkälaisia muutoksia muuttovirtojen alueellisessa
rakenteessa on havaittavissa?

Aineisto ja menetelmät

Artikkelin aineisto koostuu pääkaupunkiseudun väestö-
rakennetta, asutokantaa ja asuinalueiden välisiä
muuttovirtoja kuvaavista tilastoista vuosilta
2000–2009. Hallinnolliset tilastoalueet – pienalueet –
on luokiteltu aineistossa vieraskielisten osuuden ja
keskihajonnan perusteella kuuteen aluetyyppiin
(taulukko 1; luokittelun taustoista tarkemmin, ks.
Vilkama 2011, 72–74). Seudun väestö on puolestaan
jaettu äidinkielen perusteella kahteen ryhmään.
Tarkastelen kantaväestön (aineistossa: suomen- ja
ruotsinkieliset) ja maahanmuuttajien

(aineistossa: vieraskieliset) muuttovirtojen suuntautumista aluetyyppien välillä selvittääkseni, onko pääkaupunkiseudulla nähtävissä kehitystä, joka on voimistanut asuinalueiden eriytymistä muuttovirtojen alueellisen valikoituvuuden kautta. Aineisto mahdollistaa muuttovirtojen rakenteen analysoimisen aluetyyppien välisen nettomuuton kohdentumisen ja muuttaneisuudessa havaittavan vuosittaisen vaihtelun näkökulmista.

Taulukko 1 kuvaa aluetyyppien luokittelutavan ja pienalueiden määrän kussakin aluetyypissä. Aluetyppi 1 muodostuu pienalueista, joilla vieraskielisten osuus asukkaista nousee yli kahden keskihajonnan verran pääkaupunkiseudun keskitasoa korkeammaksi. Kutsun alueita maahanmuuttajien asumiskeskittymiksi. Kaikilla asumiskeskittymiksi luokituvilla alueilla vieraskielisten osuus nousi vuonna 2009 yli 20 prosentin.

Aluetyppi 2 sisältää pienalueet, joilla vieraskielisten osuus ylittää seudun keskitason vähintään yhdellä keskihajonnalla, mutta jää alle kahden keskihajonnan päähän keskitasosta. Kutsun tähän aluetyyppiin kuuluvia pienalueita orastaviksi asumiskeskittymiksi.

Aluetyypin 3 muodostavilla pienalueilla vieraskielisten osuus nousee seudun keskitason yläpuolelle, mutta jää yhden keskihajonnan sisään keskitasosta. Näitä alueita kutsun niiden tämän hetkisen tilanteen mukaisesti vaihettumisalueiksi. Osa tähän aluetyyppiin kuuluvista pienalueista saattaa kehittyä myöhemmin orastaviksi keskittymiksi tai varsinaisiksi maahanmuuttajien asumiskeskittymiksi,

vaikka ne jäävät toistaiseksi vieraskielisten osuudeltaan selvästi asumiskeskittymien ja orastavien keskittymien tasosta.

Aluetyppi 4 muodostuu pienalueista, joilla vieraskielisten osuus jää seudun keskitasoa alhaisemmaksi, mutta kuitenkin korkeintaan yhden keskihajonnan päähän keskitasosta. Tähän ryhmään kuuluu selvästi eniten pienalueita. Kutsun näitä alueita kantaväestöpainotteisiksi alueiksi.

Aluetyppi 5 koostuu pienalueista, joilla vieraskielisten osuus on hyvin alhainen jääden yli yhden keskihajonnan verran seudun keskitasosta. Vuonna 2009 vieraskielisten osuus vaihteli tähän aluetyyppiin kuuluvilla pienalueilla 0,83–2,99 prosentin välillä. Hyvin alhaisen vieraskielisten osuuden vuoksi nimitän tähän aluetyyppiin kuuluvia pienalueita kantaväestövaltaisiksi alueiksi.

Viimeinen eli kuudes aluetyppi muodostuu alueista, joilla asukasmäärä jää hyvin pieneksi. Jätän nämä alueet varsinaisen muuttovirta-analyysin ulkopuolelle. Aikaisempia tutkimuksia mukailen rajasin tähän aluetyyppiin ne pienalueet, joilla asui vuonna 2009 alle 350 asukasta (ks. Kauppinen 2002, 180; Vilkkama 2010, 187). Kutsun aluetyypin 6 pienalueita väestömäärältään pieniksi alueiksi.

Kuva 2 havainnollistaa aluetyyppien sijoittumista pääkaupunkiseudun kaupunkirakenteessa. Vieraskielisten osuuden perusteella aluetyyppiin 1 sijoittuvia maahanmuuttajien asumiskeskittymiä löytyy eri puolilta seutua, erityisesti seudun itäisistä ja koillista osista, mutta myös muualta. Keskittymät ovat tiivistyneet päärajojen ja metrolinjan varsille sijoittuval-

Taulukko 1. Aluetyyppien nimet, luokkarajat ja kuhunkin aluetyyppiin kuuluvien pienalueiden määrä. Luokkarajat on määritetty vuoden 2009 vieraskielisten osuuden painotetun keskiarvon ja keskihajonnan perusteella.

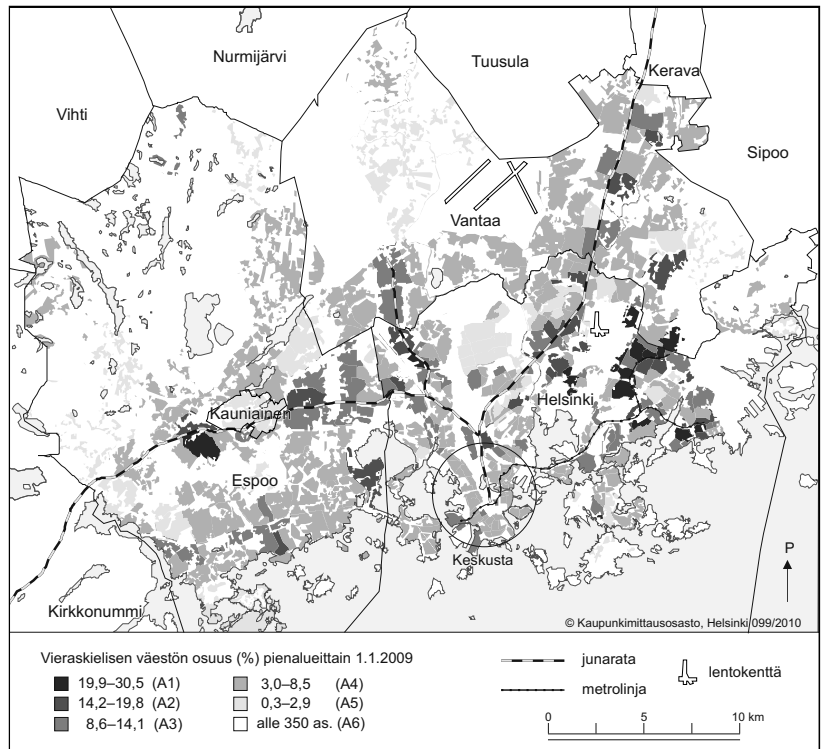
Aluetyppi	Nimi	Lyhenne	Luokkarajat	Alueiden määrä	%
Aluetyppi 1	Maahanmuuttajien asumiskeskittymät	A1	yli 19,86 %	17	4
Aluetyppi 2	Orastavat keskittymät	A2	14,24–9,86 %	30	7
Aluetyppi 3	Vaihettumisalueet	A3	8,62–14,23 %	70	16
Aluetyppi 4	Kantaväestöpainotteiset alueet	A4	3,00–8,61 %	209	49
Aluetyppi 5	Kantaväestövaltaiset alueet	A5	alle 3,00 %	58	14
Aluetyppi 6	Väestömäärältään pienet alueet	A6	alle 350 asukasta	42	10
Yhteensä				426	100

le lähiövyöhykkeelle. Seudun pohjois- ja luoteisosat sekä suurin osa Helsingin ja Espoon eteläisistä ja läntisistä osista kuuluu vieraskielisten osuuk-siltaan kantaväestöpainotteisiin ja kantaväestövaltaisiin aluetyyppeihin (aluetyypit A4 ja A5 kuvassa 2).

Erot vieraskielisten osuuk-sissa heijastelevat asukkaiden tulotasossa ja asutokan rakenteissa havaittavaa seudullista vaihtelua. Maahanmuuttajien asumiskeskitymät paikantuvat pienituloisille vuokra-asuntovaltaisille asuinalueille (ks. myös Kauppinen 2002; Vilka 2011, 110–115). Vuokra-asuntojen suuri osuus ei kuitenkaan yksinään selitä keskittymien sijoittumista. Myös vieraskielisten osuudeltaan seudun keskitason alapuolelle sijoittuviin aluetyyppeihin (A4 ja A5 kuvassa 2) kuuluu muutamia aravavuokra-asuntovaltaisia asuinalueita. Näille alueille ei muuttanut suurta määrää maahanmuuttajia 1990-luvulla maahanmuuton nopeasti vilkastuessa, eikä maahanmuuttajien määrä ole kyseisillä alueilla tämän jälkeenkään merkittävästi kasvanut. Kaupunginosien etninen eriytyminen näyttäisi siten edenneen pääkaupunkiseudulla jokseenkin polkuriippuvaisesti. Vieraskielisten osuudet ovat kasvaneet nopeimmin pienalueilla, jotka erottuivat uusien maahanmuuttajien alueellisina keskittyminä jo 1990-luvun loppupuolella (Vilka 2010, 2011). Tämä herättää kysymyksen tutkimuskirjallisuudessa kuvatun valikoivan muuttoliikkeen (ks. kuva 1) merkityksestä kehityksen taustalla.

Muuttovirtojen alueellinen rakenne tuottaa kaupunginosien etnistä eriytymistä

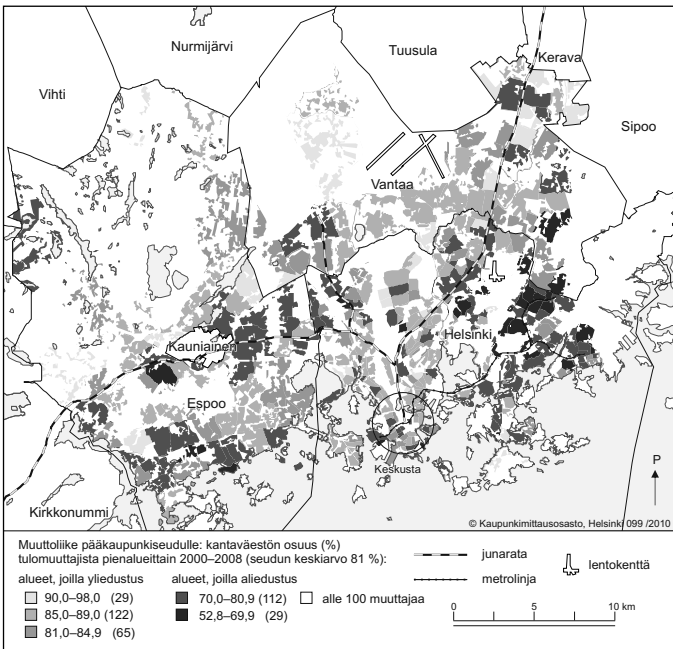
Tulokset osoittavat muuttoliikkeen vaikuttaneen kaupunginosien etniseen eriytymiseen hyvin olennaisella tavalla. Kantaväestön ja maahanmuuttajien



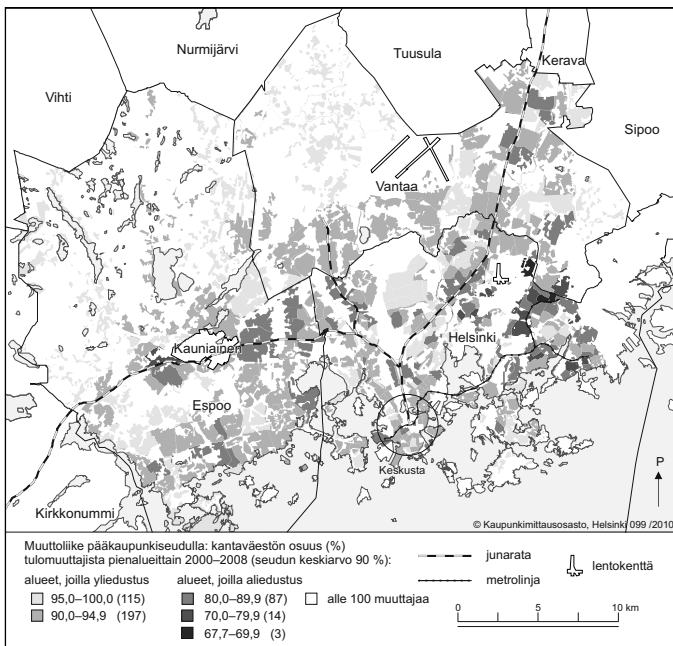
Kuva 2. Vieraskielisten osuus pääkaupunkiseudun pienalueilla aluetyypeittäin 1.1.2009 (Tilastokeskus: tutkimusaineisto).

en muuttovirrat ovat kohdentuneet eri tavoin. Tämä näkyy sekä seudulle muualta Suomesta ja ulkomailta suuntautuneessa muutossa (kuva 3a) että seudun sisäisessä muuttoliikkeessä (kuva 3b).

Pääkaupunkiseudulle (Kauniainen pois lukien) muutti vuosina 2000–2008 muualta Suomesta ja ulkomailta yhteensä 339 053 asukasta. 81 prosenttia muuttaneista oli suomen- ja ruotsinkielisiä, loput 19 prosenttia puhuivat äidinkielenään muita kieliä. Jos kantaväestön ja vieraskielisten muutto olisi jakautunut seudulle samalla tavoin, olisi kullekin alueelle muuttanut kantaväestöä ja vieraskielisiä samassa suhteessa kuin seudulle keskimäärin. Kullekin alueelle muuttaneista 81 prosenttia olisi siis suomen- tai ruotsinkielisiä ja 19 prosenttia puhuisi äidinkielenään jotain muuta kieltä. Kuva 3a osoittaa, ettei näin ole. Suomen- ja ruotsinkieliset ovat tulomuuttajien enemmistönä kaikilla pienalueilla. Kantaväestö on kuitenkin aliedustettuna seudun keskitasoon nähden miltei koko itäisen ja koillisen Helsingin piena-



Kuva 3a. Pääkaupunkiseudun tulomuuton alueellinen rakenne pienalueittain, 1.1.2000–31.12.2008: muualta Suomesta ja ulkomailta tullut muutto (Tilastokeskus: tutkimusaineisto).

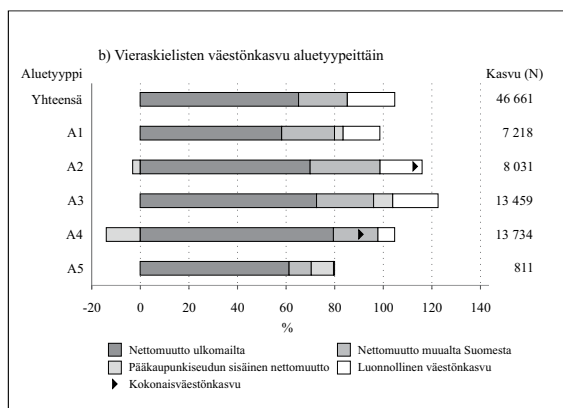
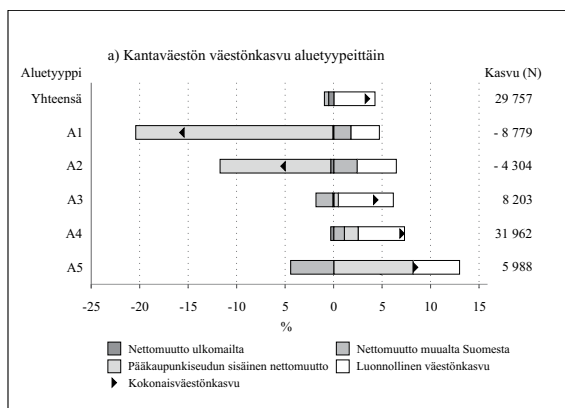


Kuva 3b. Pääkaupunkiseudun tulomuuton alueellinen rakenne pienalueittain, 1.1.2000–31.12.2008: pääkaupunkiseudun sisäinen tulomuutto (Tilastokeskus: tutkimusaineisto).

luelle, radan varsille, osalle Espoon eteläisistä asuinalueista sekä muutamaani Itä-Vantaan kaupunginosaan muuttaneissa.

Aluetyypeittäin tarkasteltuna (vrt. kuva 2) tulomuuttajien jakaumissa on selvä ero. Kantaväestö on selvästi aliedustettuna erityisesti maahanmuuttajien asumiskeskittymiksi muodostuneille alueille (A1) muuttaneissa. Vieraskielisten osuus muualta Suomesta ja ulkomailta muuttaneissa nousee näillä alueilla yli 30 prosenttia. Kantaväestöpainotteisille ja kantaväestövaltaisille aluetyypeille (A4 ja A5) muuttaneissa (vrt. kuva 2) suhde on muutamia poikkeuksia lukuun ottamatta päinvastainen. Vieraskielisten osuus tulomuutosta jää näillä alueilla seudun keskitasoa alhaisemmaksi. Muualta Suomesta ja ulkomailta muuttanut kantaväestö ja maahanmuuttajat ovat siten valinneet asuinalueensa eri tavoin – joko erilaisista asumistoiveista tai erisuuruisista resursseista ja rajoitteista johtuen. Tämä on vahvistanut kaupunginosien etnistä eriytymistä pääkaupunkiseudulla.

Pääkaupunkiseudun sisäisessä muuttoliikkeessä erot kantaväestön ja maahanmuuttajien muuttovirtojen kohdentumisessa näyttävät jopa vielä selkeämpinä. Vieraskielisten asukkaiden yliedustus tulomuuttajissa on seudun ulkopuolelta tullutta muuttota paikallisempaa kohdentuen vahvasti maahanmuuttajien asumiskeskittymien ja orastavien keskittymien alueille sekä suurimpaan osaan vaihettumisalueista (vrt. kuva 2). Miltei viidennes maahanmuuttajien asumiskeskittymien (A1 kuvasa 2) seudun sisäisestä tulomuutosta koostui vieraskielisistä asukkaista, kun heidän keskimääräinen osuutensa seudulla muuttaneista oli kymmenen prosenttia. Kolmella Itä-Helsingin pienalueella vieraskielisten osuus nousee seudun sisällä muuttaneissa yli 30 prosenttiin eli kolminkertaiseksi keskitasoon nähden. Kyseiset kolme aluetta erottuivat maahanmuuttajien asumiskeskittyminä jo 1990-luvun loppuun mennessä ja 2000-luvulla vieraskielisten osuus on näillä alueilla noussut nopeasti.



Kuvat 4. Väestömuutokset aluetyypeittäin 1.1.2000–1.1.2009: a) kantaväestö; b) vieraskielinen väestö (Tilastokeskus: tutkimusaineisto).

Kantaväestön seudun sisäinen muutto on kohdistunut ensisijaisesti alueille, joilla vieraskielisten osuus on alhainen. Neljää pienaluetta lukuun ottamatta kantaväestö oli yliedustettuna kaikille kantaväestöpainotteisille ja kantaväestövaltaisille alueille muuttaneissa (A4 ja A5 kuvassa 2). Tulos on merkittävä, sillä se osoittaa pääkaupunkiseudun sisäisen muuttoliikkeen vaikuttavan olennaisesti kaupunginosien eriytymiskehitykseen – seudun ulkopuolelta tulleen muuton tavoin. Kantaväestö ja vieraskieliset kotitaloudet suunnistavat seudun asuinalueilla eri tavoin. Kantaväestö muodostaa kuitenkin enemmistön tulomuuttajista kaikilla pienalueilla myös seudun sisäisiä muuttovirtoja tarkasteltaessa. Vieraskielisten määrä on pääkaupunkiseudulla edelleen sen verran alhainen, etteivät he nouse millään alueella enemmistöön tulomuuttajissa.

Nettomuuttovirrat kohdentuvat eri tavoin

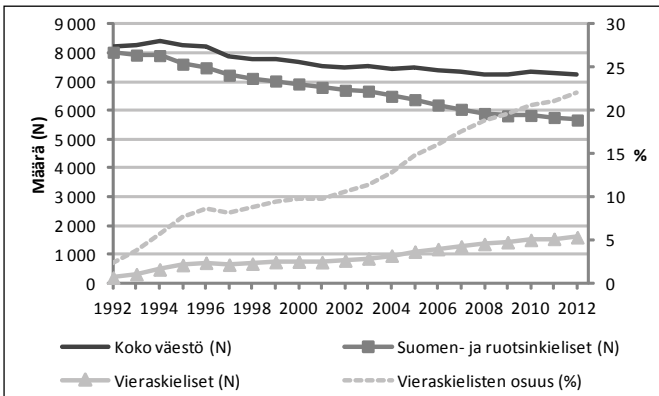
Aluetyyppien välisten muuttovirtojen tarkastelu vahvistaa havainnot muuttoliikkeen vaikutuksista kaupunginosien etniseen eriytymiseen. Kantaväestön ja maahanmuuttajien muuttovirtojen epätasainen kohdentuminen on vaikuttanut väestörakenteen kehitykseen eri kaupunginosissa eri tavoin kasvattaen kaupunginosien välisiä eroja.

Kantaväestön määrä kasvoi pääkaupunkiseudulla hieman yli kolmella prosentilla vuosina 2000–2009 (kuva 4a). Kasvu ei kuitenkaan koskettanut

kaikkia aluetyyppejä. Maahanmuuttajien asuimiskeskitymissä (aluetyyppi 1) ja orastavissa keskitymissä (aluetyyppi 2) kantaväestön määrä itse asiassa väheni selvästi (-16 % ja -5 %). Väestötappio oli seurausta seudun sisäisten muuttovirtojen (nettomuuton) suuntautumisesta molemmilta aluetyypeiltä pois päin. Kantaväestö siis muutti näiltä alueilta pois jollekin muulle seudun asuinalueelle. Tulomuutto ei riittänyt korvaamaan poismuuttaneiden määrää. Luonnollinen väestönkasvu oli positiivista kaikissa aluetyypeissä, joten erot väestönkasvussa olivat seurausta nimenomaan nettomuuton suuntautumisen eroista. Muut aluetyypit saivat muuttovoittoa kantaväestön seudun sisäisestä muuttoliikkeestä ja niillä asuvan kantaväestön määrä lisääntyi vuosina 2000–2009.

Vieraskielisten asukkaiden muuttovirrat näyttyvät pääpiirteiltään kantaväestön muuttoliikkeelle päinvastaisena. Heillä seudun sisäinen muuttovoitto on kohdistunut vieraskielisten osuudeltaan seudun keskitason yläpuolelle sijoittuville aluetyypeille, erityisesti maahanmuuttajien asuimiskeskitymiin (aluetyyppi 1) ja vaihettumisalueille (aluetyyppi 3; kuva 4b). Vieraskielisten muutto on siten paikannut kantaväestön muuttoliikkeen aiheuttamaa väestötappiota maahanmuuttajien asuimiskeskitymissä. Maahanmuuttajataustaiset perheet ovat muuttaneet kantaväestöltä vapautuneisiin asuntoihin (vrt. vaihe 2 kuvassa 1).

Kuva 4b osoittaa, että muutto ulkomailta on kuitenkin ollut ylivoimaisesti merkittävin vieraskielis-



Kuva 5. Väestörakenteen muutos yksittäisellä pääkaupunkiseudun asuinalueella vuosina 1992–2012 (Pääkaupunkiseudun aluesarjat 2012).

ten väestönkasvuun vaikuttanut tekijä kaikilla aluetyppeillä. Suoraan ulkomailta tulleen muuton osuus vieraskielisten asukkaiden kokonaisväestönkasvusta vaihteli aluetyppeittäin 59–88 prosentin välillä. Muutto muualta Suomesta osoittautuu toiseksi merkittävimmäksi vieraskielisten asukkaiden väestönkasvun tekijäksi (kuva 4b). Pääkaupunkiseudun sisäisessä muutossa näkyvä alueellinen hierarkia – vaikkakin suhteellisen selkeä – ei siten ole vieraskielisillä yhtä merkittävä väestönkasvutekijä kuin kantaväestöllä.

Tulokset osoittavat kantaväestön ja vieraskielisten asukkaiden muuttovirtojen kohdentumisen sekä luonnollisen väestönkasvun erojen vaikuttaneen kaupunginosien etniseen eriytymiseen merkittävästi. Yksittäisillä asuinalueilla kehitys on näkynyt suhteellisen nopeana väestörakenteen muutoksena ja vieraskielisten osuuden yhtäjaksoisena kasvuna kantaväestön määrän jatkuvasti vähetessä ja maahanmuuttajien muuttaessa heidän tilalleen (kuva 5).

Kiihtyvää lähtömuuttoa vai asumiskeskittymien välttelyä?

Mistä muuttovirtojen alueellisen kohdentumisen erot kertovat? Onko niin, että kantaväestö pakenee maahanmuuttajien asumiskeskittymistä, kun taas maahanmuuttajat hakeutuvat keskittymiä kohti? Vai onko muuttoliikkeen alueellisessa valikoituvuudessa kyse asumiskeskittymiä kiertävästä muu-

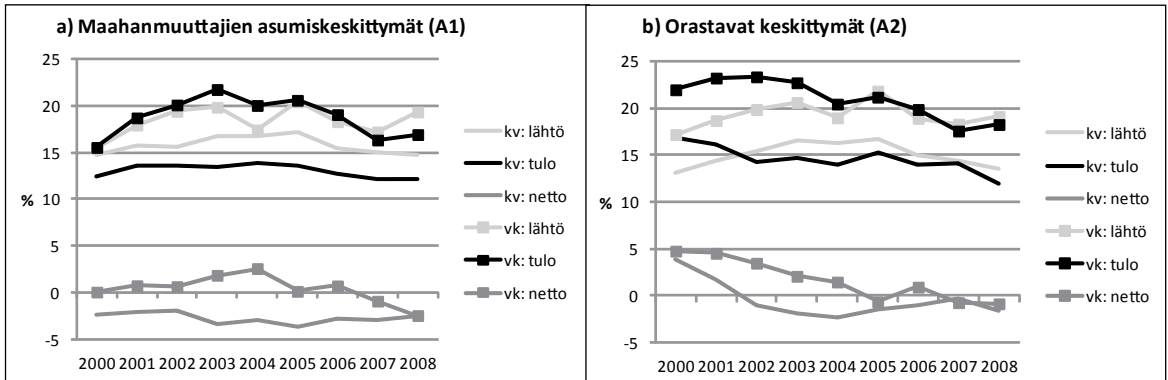
toista eli kantaväestön tulomuuton vähyydestä? Muuttomotiivien tarkka avaaminen edellyttää haastattelu- tai kyselytutkimuksia. Kantaväestön ja vieraskielisten asukkaiden muuttoalttiuksien tarkastelu aluetyppeittäin antaa kuitenkin mahdollisuuden esittää asiasta valistuneita arvioita.

Kuva 6 esittää kantaväestön ja vieraskielisten asukkaiden muuttaneisuusprosentit maahanmuuttajien asumiskeskittymissä (aluetyyppi 1) ja orastavissa keskittymissä (aluetyyppi 2) eli aluetyppeillä, jotka kokivat kantaväestön muuttotappioita 2000-luvulla. Kuvan 6 tarkastelussa on mukana ainoastaan pääkaupunkiseudun sisäinen muutto eli sellaiset muutot, jotka ovat kohdentuneet seudun sisällä jollekin toiselle asuinalueelle. Muuttaneisuusprosentit kertovat,

kuinka suuri osuus väestöstä muutti alueelle vuosittain, tai siltä pois.

Kuva 6 osoittaa kantaväestön lähtömuuton olleen hieman korkeammalla tasolla maahanmuuttajien asumiskeskittymissä orastaviin keskittymiin verrattuna, ja tulomuutto on vastaavasti ollut hieman alhaisempaa. Ero aluetyyppien muuttaneisuudessa ei kuitenkaan ole kovin suuri. Keskimäärin 15–16 prosenttia kantaväestöstä muutti molemmilta aluetyppeiltä vuosittain pois jollekin toiselle pääkaupunkiseudun asuinalueelle. Tulomuuton taso vaihteli 13–14 prosentissa. Lähtö- ja tulomuuttoalttiuden taso on vaihdellut vuosittain hieman, muttei osoita suurta rakenteellista muutosta. Orastavissa keskittymissä on kuitenkin havaittavissa pientä kantaväestön tulomuuttaneisuuden vähenemistä ja lähtömuuttaneisuuden hienoista lisääntymistä etenkin 2000-luvun alkupuoliskolla. Tämä on kääntänyt kantaväestön muuttaneisuuden aluetyppeissä tappiolliseksi. Maahanmuuttajien asumiskeskittymissä kehityksessä on ollut kyse suhteellisen tasaisesta, mutta pysyvästä, kantaväestön muuttotappiosta, lähtömuuton enemmyydestä tulomuuttoon nähden.

Eriyksen kiinnostavaa kuvan 6 tuloksissa on havainto vieraskielisten asukkaiden ja kantaväestön muuttoalttiuksien eroista. Vieraskielisten lähtömuuttaneisuus (keskimäärin 18–19 %) on ollut molemmissa aluetyppeissä selvästi kantaväestön lähtömuuttoa korkeampaa. Kantaväestö ei siis ole vieraskielisiä asukkaita alttiimpi muuttamaan maa-



Kuvat 6. Kantaväestön (kv) ja vieraskielisten (vk) asukkaiden seudun sisäinen muuttaneisuus 1.1.2000–31.12.2008: a) maahanmuuttajien asumiskeskittymissä (aluetyyppi 1); b) orastavissa keskittymissä (aluetyyppi 2) (Tilastokeskus: tutkimusaineisto).

hanmuuttajien asumiskeskittymistä tai orastavista keskittymistä selvästi muuttoliikkeen tappiollisuudesta huolimatta. Ero on sen sijaan selkeä tulomuuttaneisuudessa. Kantaväestön tulomuuttaneisuus jää molemmissa aluetyypeissä selvästi vieraskielisten tulomuuttaneisuutta (19–20 %) alhaisemmaksi. Kantaväestö näyttää siten välttelevän maahanmuuttajien asumiskeskittymiä ja orastavia keskittymiä uutta asuinalueita etsiessään. Vieraskielisille asukkaille molemmat aluetyypit näyttävät sen sijaan tarjoavan houkuttelevan vaihtoehdon uutta asuntoa etsittäessä – tai ainakin vaihtoehdon, josta ei voida samassa määrin kieltäytyä.

Pääkaupunkiseudun kaupunginosien etnisen eriytymisen dynamiikka näyttää siten tulosten perusteella kytkeytyvän ennen kaikkea asuinalueiden eriaistaiseen kykyyn houkuttaa uutta asuntoa etsiviä asukkaita – erityisesti kantaväestöä – ja pitää kiinni asunnonvaihtoa harkitsevista vanhoista asukkaista. Tässä kilpailussa maahanmuuttajien asumiskeskittymiksi muodostuneet alueet ovat pärjänneet muita asuinalueita heikommin.

Johtopäätökset

Tutkimuksen tulokset osoittavat kaupunginosien etnisen eriytymisen olevan dynaaminen, koko kaupunkiseutua koskettava kehitysprosessi. Muuttoliikkeen alueelliset rakenteet kytkevät yksittäisten asuinalueiden kehityksen toisiinsa. Maahanmuut-

tajien asumiskeskittymiksi muodostuneet alueet ovat pääkaupunkiseudulla menettäneet kantaväestöä muuttotappiona seudun muille asuinalueille. Samanaikaisesti ne ovat saaneet muuttovoittoa maahanmuuttajista, erityisesti suoraan ulkomailta ja muualta Suomesta, mutta osin myös seudun sisältä. Tämä osoittaa kantaväestön ja maahanmuuttajien suunnistavan seudulla eri tavoin. Selkeimmillään muuttoliikkeen valikoivuus – tulo- ja lähtömuuton alueellinen epäsuhta – näkyy kantaväestön muuttopäätöksissä.

Tulosten mukaan kantaväestön muutto osoittaa merkkejä lähtömuuton korostuneisuudesta maahanmuuttajien asumiskeskittymiksi muodostuneilla alueilla, mutta ennen kaikkea näiden alueiden välttämistä muuttopäätöksissä (vrt. kuva 1 vaiheet 4a ja 4b). Asumiskeskittymiksi muodostuneet alueet eivät syystä tai toisesta houkuttele riittävästi uusia kantaväestöön kuuluvia asukkaita pois muuttaneiden tilalle. Kantaväestö ei kuitenkaan muuta alueilta pois maahanmuuttajia useammin, kun muuttaneisuutta tarkastellaan muuttoaalttiuden perusteella. Ero näyttää olevan erityisesti siinä, miten muuton kohdealue valitaan. Maahanmuuttajien muuttoliikkeessä on havaittavissa jonkinasteista hakeutumista kohti asumiskeskittymiä, mutta muuttovirtojen alueellisessa suuntautumisessa on selvästi kantaväestöä enemmän vuosittaista vaihtelua. Tärkein maahanmuuttajien väestönkasvua tuottanut tekijä on suoraan ulkomailta tullut maahanmuutto.

Tulokset osoittavat muuttoliikkeen rakenteiden tuottaneen ja vahvistaneen pääkaupunkiseudun kaupunginosien etnistä eriytymistä kansainvälisestä kehityksestä tuttuun tapaan. Kansainvälisesti vertaillen asuinalueiden väliset erot ovat pääkaupunkiseudulla kuitenkin edelleen suhteellisen mallillisia ja kaupunginosien etninen eriytyminen vielä alkuvaiheissa. Maahanmuuttajavaltaisia asuinalueita ei pääkaupunkiseudulle ole toistaiseksi syntynyt. Erot kaupunginosien välillä ovat kuitenkin voimistuneet suhteellisen nopeasti 2000-luvulla. Muuttoliikkeen ja luonnollisen väestönkasvun alueellisten erojen seurauksena vieraskielisten osuus on noussut maahanmuuttajien asumiskeskittymiksi muodostuneilla alueilla vajaassa kymmenessä vuodessa keskimäärin 11 prosenttiyksiköllä. Nopeimmillaan kasvu on ollut yli 15 prosenttiyksikköä eli yli kolminkertaisesti seudun keskitasoon nähden. Samanlaisesti suuressa osassa kaupunkiseutua vieraskielisten osuus jää edelleen hyvin alhaiseksi.

Tulosten perusteella alueellisten erojen kasvu ei eriytymiskehityksen alkuvaiheissa välttämättä edellytä tutkimuskirjallisuudessa kuvattua kantaväestön lähtömuuton nopeaa kiihtymistä tai maahanmuuttajataustaisten tulomuuton äkillistä voimistumista yksittäisissä kaupunginosissa. Kehityksen etenemiseksi riittää, että kantaväestön lähtömuutto ylittää systemaattisesti tulomuuton määrän maahanmuuttajien asumiskeskittymiksi muodostuvilla alueilla, ja että maahanmuuttajien muutto alueille säilyy vilkkaana. Jos muutoksen tahti ja muuttovirtojen kohdentuminen säilyvät pääkaupunkiseudulla myös jatkossa samankaltaisina kuin vuosina 2000–2009, nousee vieraskielisten osuus osalla seudun asuinalueista kymmenen vuoden päästä yli 40 prosentin. Mikäli muuttovirtojen rakenne sen sijaan muuttuu ja eriytyminen jostain syystä kiihtyy, voi pääkaupunkiseudulle muodostua maahanmuuttajavaltaisia asuinalueita lähitulevaisuudessa.

Kaupunginosien etnisen eriytymisen tulevan kehityssuunnan kannalta olennaista onkin, miten kantaväestön ja maahanmuuttajien muuttoliike seudulla jatkossa suuntautuu, ja mikä muuttoa motivoi. Muuttavatko kantaväestö ja maahanmuuttajat seudulla eri tavoin pelkästään taloudellisten resurssien eroista johtuen? Viestiikö muuttoliikkeen erilainen kohdentuminen kantaväestön pyrkimyksestä välttää maahanmuuttajataustaisia naapureita? Vai on-

ko muuton suuntautumisessa kyse kokonaan jostain muusta syystä? Jatkotutkimukset muuttopäätöksiin vaikuttavista syistä ovat eriytyisdynamiikan ymmärtämisen näkökulmasta tarpeen. Muuttoliikkeen alueellisten rakenteiden lisäksi kaupunginosien etniseen eriytymiseen vaikuttavat myös maahanmuuton rakenteiden kehitys sekä maahanmuuttajien työ- ja asumisurien eteneminen. Näiden lisäksi erilaisten julkisten ja yksityisten toimijoiden ohjaava vaikutus heijastuu asuinalueiden kehitykseen muun muassa asunto- ja kaavoituspolitiikan, kaupunkien vuokra-asuntojen jakokäytäntöjen, sosiaalipolitiikan muutosten, lähipalvelujen, kuten koulujen ja päiväkotien, kehittämisen, sekä uusien asuinalueiden rakentamisen kautta.

Lähteet

- Aalbers, Manuel, B. (2007): What types of neighbourhoods are redlined? *Journal of Housing and the Built Environment* 22: 2, s. 177–198.
- Andersson, Roger (1998): Socio-spatial dynamics: ethnic divisions of mobility and housing in post-Palme Sweden. *Urban Studies* 35: 3, s. 397–428.
- Andersson, Roger & Bråmås, Åsa (2004): Selective migration in Swedish distressed neighbourhoods: can area-based urban policies counteract segregation processes? *Housing Studies* 19: 4, s. 517–539.
- Bobo, Lawrence & Zubrinsky, Camille, L. (1996): Attitudes on residential integration: perceived status differences, mere in-group preference, or racial prejudice? *Social Forces* 74: 3, s. 883–909.
- Bolt, Gideon & van Kempen, Ronald (2002): Moving up or moving down? Housing careers of Turks and Moroccans in Utrecht, the Netherlands. *Housing Studies* 17: 3, s. 401–422.
- Bolt, Gideon, van Kempen, Ronald & van Ham, Maarten (2008): Minority ethnic groups in the Dutch housing market: spatial segregation, relocation dynamics and housing policy. *Urban Studies* 45: 7, s. 1359–1384.
- Bråmås, Åsa (2006): ‘White flight’? The production and reproduction of immigrant concentration areas in Swedish cities, 1990–2000. *Urban Studies* 43, s. 1127–46.

- Bråmås, Åsa & Andersson, Roger (2005): Who leaves Sweden's large housing estates? Teoksessa: van Kempen, Ronald, Dekker, Karien, Hall, Stephen & Tosics, Iván (toim.): Restructuring large housing estates in Europe. The Policy Press, Bristol, s. 169–192.
- Clark, William, A. V. (1991): Residential preferences and neighborhood racial segregation: a test of the Schelling segregation model. *Demography* 28: 1, s. 1–19.
- Crowder, Kyle (2000): The racial context of white mobility: an individual-level assesment of the white flight hypothesis. *Social Science Research* 29: 2, s. 223–257.
- Crowder, Kyle, Hall, Mathew & Tolnay Stewart, E. (2011): Neighbrouhood immigration and native out-migration. *American Sociological Review* 76: 1, s. 25–47.
- Dhalmann, Hanna (2011): Maahanmuuttajien alueellinen keskittyminen ja etnis-kulttuurinen tulkinta – tarkastelussa somalit ja venäläiset. *Sirtolaisuus-Migration* 5/2011, s. 13–26.
- Ellen, Ingrid, G. (2000): Race-based neighbourhood projection: a proposed framework for understanding new data on racial integration. *Urban Studies* 37: 9, s. 1513–1533.
- Farley, Reynolds, Steeh, Charlotte, Krysan, Maria, Jackson, Tara & Reeves, Keith (1994): Stereotypes and segregation: Neighborhoods in the Detroit area. *American Journal of Sociology* 100: 3, s. 750–780.
- Fong, Eric & Wilkes, Rima (1999): The spatial assimilation model reexamined: An assesment by Canadian data. *International Migration Review* 33: 3, s. 594–620.
- Freeman, Lance (2002): Does spatial assimilation work for black immigrants in the US? *Urban Studies* 39: 11, s. 1983–2003.
- Galster, George (1990): White flight from racially integrated neighbourhoods in the 1970s: the Cleveland experience. *Urban Studies* 27: 3, s. 385–399.
- Galster, George & Godfrey, Erin (2005): By words and deeds. Racial steering of the real estate agents in the U.S. in 2000. *Journal of the American Planning Association* 71: 3, s. 251–268.
- Harris, David, R. (2001): Why are whites and blacks averse to black neighbors? *Social Science Research* 30: 1, s. 100–116.
- Ihlanfeldt, Keith, R. & Scafidi, Benjamin (2004): Whites' neighbourhood racial preferences and neighbourhood racial composition in the United States: evidence from a multi-city study of urban inequality. *Housing Studies* 19: 3, s. 325–359.
- Kauppinen, Timo, M. (2000): Julkisen asuntosektorin rooli etnisten vähemmistöjen sijoittumisessa. *Yhteiskuntasuunnittelu* 38: 4, s. 8–21.
- Kauppinen, Timo, M. (2002): The beginning of immigrant settlement in the Helsinki metropolitan area and the role of social housing. *Journal of Housing and the Built Environment* 17: 2, s. 173–97.
- Krysan, Maria (2002): Whites who say they'd flee: who are they, and why would they leave? *Demography* 39: 4, s. 675–696.
- Krysan, Maria & Farley, Reynolds (2002): The residential preferences of blacks: do they explain persistent segregation? *Social Forces* 80: 3, s. 937–980.
- Logan, John, R. & Alba, Richard, D. (1993): Location-al returns to human capital: Minority access to suburban community resources. *Demography* 30: 2, s. 243–268.
- Magnusson Turner, Lena & Wessel, Terje (2012; hyväksytty julkaistavaksi): Upwards, outwards and westwards: Relocation of ethnic minority groups in the Oslo region. *Geografiska Annaler B.*
- Massey, Douglas. (1985): Ethnic residential segregation: a theoretical synthesis and empirical review. *Sociology and Social Research*, 69: 3, s. 315–350.
- Massey, Douglas, S. & Denton, Nancy, A. (1993): American apartheid. Segregation and the making of the underclass. Harvard University Press, Cambridge.
- Massey, Douglas, S. & Mullan, Brendan, P. (1984): Processes of Hispanic and black spatial assimilation. *The American Journal of Sociology* 89: 4, s. 836–873.
- Molina, Irene (1997): Stadens rasifiering. Etnisk boendesegregation i folkhemmet. *Geografiska regionstudier* 32, Uppsala universitet, Uppsala.
- Murdie, Robert, A. & Borgegård, Lars-Erik (1998): Immigration, spatial segregation and housing segmentation of immigrants in Metropolitan Stockholm, 1960–95. *Urban Studies* 35: 10, s. 1869–1888.

- Musterd, Sako & de Vos, Sjoerd (2007): Residential dynamics in ethnic concentrations. *Housing Studies* 22: 3, s. 333–353.
- Phillips, Deborah (2006): Parallel lives? Challenging discourses of British Muslim self-segregation. *Environment and Planning D: Society and Space*, 24: 1, s. 25–40.
- Quillian, Lincoln (2002): Why is black-white residential segregation so persistent?: Evidence on three theories from migration data. *Social Science Research* 31: 2, s. 197–229.
- Salminen, Kimmo (2012): Turun maahanmuuton kuva. Tutkimuskatsauksia 5/2012. Turun kaupunki, Kaupunkitutkimus- ja tietoyksikkö. http://www.migrationinstitute.fi/pdf/22864_Tutkimuskatsauksia_52012.pdf
- Sarre, Philip., Phillips, Deborah & Skellington, Richard (1989): Ethnic minority housing: explanations and policies. *Research in ethnic relations series*. Avebury, Aldershot.
- Schelling, Thomas, C. (1969). Models of segregation. *The American Economic Review* 59: 2, s. 488–493.
- Skifter Andersen, Hans (2003): Urban sores. On the interaction between segregation, urban decay and deprived neighbourhoods. Ashgate, Cornwall.
- Tomlins, Richard, Johnson, Mark, R.D. & Owen, D. (2002): The resource of ethnicity in the housing careers and preferences of the Vietnamese communities in London. *Housing Studies* 17: 3, s. 505–519.
- van Ham, Maarten & Feijten, Peteke (2008) : Who wants to leave the neighbourhood? The effect of being different from the neighbourhood population on wishes to move. *Environment and Planning A* 40: 5, s. 1151–1170.
- van Kempen, Ronald & Özüekren, Sule, A. (1998): Ethnic segregation in cities: New forms and explanations in a dynamic world. *Urban Studies* 35: 10, s. 1631–1656.
- Vilkama, Katja (2010): Kaupungin laidalla. Kantaväestön ja maahanmuuttajataustaisten alueellinen eriytyminen Helsingissä. *Terra* 122: 4, s. 183–200.
- Vilkama, Katja (2011): Yhteinen kaupunki, eriytyvät kaupunginosat? Kantaväestön ja maahanmuuttajataustaisten asukkaiden alueellinen eriytyminen ja muuttoliike pääkaupunkiseudulla. *Tutkimuksia 2011: 2*. Helsingin kaupungin tietokeskus, Helsinki.
- Virtanen, Hanna (2008): Somali- ja venäläistäustaisten asumistoiveet ja -valinnat pääkaupunkiseudulla. *Yhteiskuntapolitiikka* 2008: 6, s. 640–651.
- Woldoff, Rachael, A. (2011). White flight/black flight. The dynamics of racial change in an American neighborhood. Cornell University Press, Ithaca.
- Özüekren, Sule, A. (2003): Ethnic concentration at the neighbourhood block level: Turks in a Greater Stockholm suburb (1989 and 1999). *Housing, Theory and Society* 20: 4, s. 172–182.
- Özüekren, Sule, A. & van Kempen, Ronald (2003): Special issue editors' introduction: Dynamics and diversity: housing careers and segregation of minority ethnic groups. *Housing, Theory and Society* 20: 4, s. 162–171.