

Turun kaupungin maahanmuuton tulevaisuus vuoteen 2030 mennessä – omavarais- ja muuttoliikemalleihin perustuva tarkastelu

Ismo Söderling



Kirjoittaja on Siirtolaisuusinstituutin johtaja.

Artikkelissa tarkastellaan vuoteen 2030 ulottuvaa Turun ja Varsinais-Suomen väestökehitystä sekä Tilastokeskuksen yleisen väestöennusteen että StatFin-tilastotietokannan avulla. Omavaraismallilla tarkastellaan väestönkehitystä syntyvyyden ja kuolevuuden perusteella. Muuttoliiketarkastelussa edellisiin liitetään myös nettomuutto-olettamus, eli lähtö- ja tulomuuton ero.

Tulosten perusteella havaitaan, että Turun tuleva väestönkehitys on lähes täysin riippuvainen maahanmuutosta ja sen tuomasta väestönkasvusta. Omavaraislaskelman perusteella Turun väestön ennustetaan kasvavan vuoteen 2030 mennessä vain noin 350 hengellä. Omavaraismallin perusteella havaitaan myös, että Turun huoltosuhde (työikäisten suhde ei-työikäisiin) käy Turulle varsin haastavaksi. Muuttoliikemalliin perustuvassa ennusteessa Turun väkiluvun kasvu seuraavina 15 vuoden aikana olisi 13 000 henkeä. Kaikkiaan muuttoliikemallin perusteella oletetaan, että vuonna 2030 Turun väestöstä maahanmuuttajataus-
taisia (= ulkomailla syntyneitä ja heidän jälkeläisiään) olisi 15 % nykyisten 9 %:n sijasta.

Avainsanat: Väestöennuste, Turku, omavaraismalli, muuttoliikemalli, StatFin-tietokanta.

1. Johdanto

Tässä artikkelissa tarkastellaan Turun nykyistä väestörakennetta sekä luodaan katsaus vuoteen 2030. Tarkastelun pohjana on Tilastokeskuksen vuonna 2012 julkaisema valtakunnallinen väestöennuste. Koska Tilastokeskuksen ennusteessa ei huomioitu vieraskielisten osuutta, on tässä tarkastelussa käytetty apuna Helsingin kaupunkia koskevaa tuoretta ennustetta (Vuori 2013); siinä käytettyjä olettamuksia Helsingin maahanmuuttajaväestön väestöllisestä rakenteesta on hyödynnetty myös tässä tarkastelussa. Muina alueellisina taustamateriaaleina on käytetty mm. Turun kaupungin maahanmuuttajien kotouttamisohjelmaa vuosille 2014–2017 (Turun kaupunki 2014) ja Varsinais-Suomen maakuntastrategiaa (Varsinais-Suomen liitto 2014).

Vuoden 2012 väestöennusteessa on kunnittain toteutettu kaksi mallia: **omavaraismallissa** tarkastellaan kuntien (tässä Turun) väestökehitystä pelkästään luonnollisen väestönkasvun, so. syntyvyyden ja kuolevuuden perusteella. **Muuttoliikemallissa** on luonnollisen väestönkasvun lisäksi huomioitu myös muuttoliike, ts. maan sisäinen muuttoliike ja siirtolaisuus. Vähennettäessä muuttoliikemallin tuloksesta omavaraismallin tulos, saadaan tietää ennusteeseen sisältyvä muuttoliikkeen vaikutus. Ennusteessa ovat väestöllisinä muuttujina ikä ja sukupuoli. Turku koskeva analyysi on toteutettu Tilastokeskuksen avoimesta StatFin-tietokannasta. Kuviot 1–10 on toimitettu Tilastokeskuksesta.

Artikkelin tarkastelu jakautuu ajallisesti ja temaattisesti viiteen osaan:

1. Turun maahanmuutotilanne vuoden 2013 lopussa, luku 2.
 2. Turun kaupungin väestötilanne v. 2030 omavaraislaskelman perusteella (tilanne ilman maahanmuuttoa), luku 4.
 3. Turun kaupungin väestötilanne 2030 sisältäen muuttotarkastelun, luku 5.
 4. Eri mallien vertailu, luku 6.
 5. Ennusteisiin perustuvat kulttuuriset ja väestölliset vaikutukset, luku 8.
- Luvussa 9 esitetään lyhyesti yhteenveto ja johtopäätökset.

2. Turun kaupungin maahanmuuttotilanne vuoteen 2013 mennessä

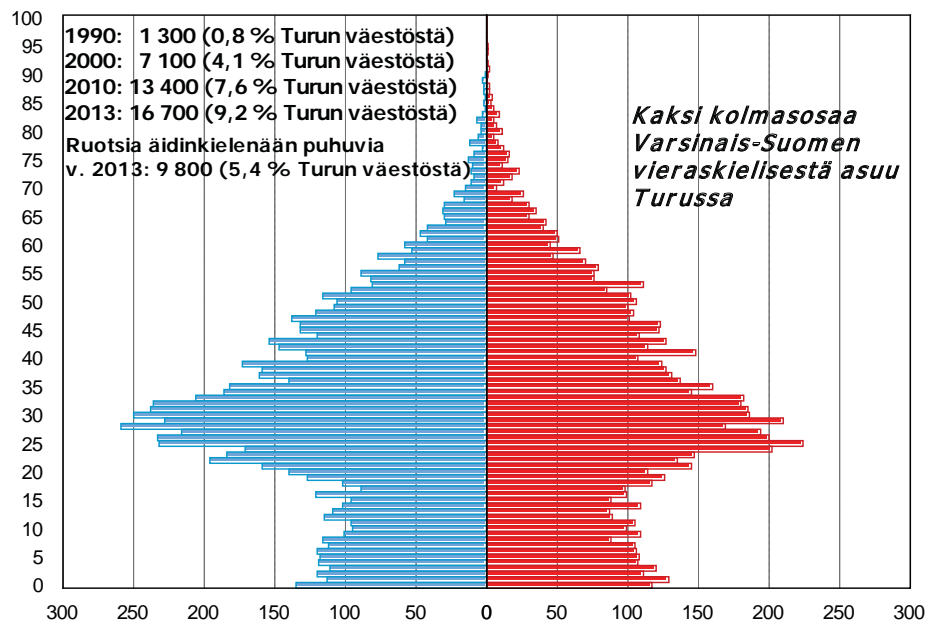
Maahanmuutto aktivoitui Suomeen noin 25 vuotta sitten. 1970-luvun lopulta lähtien vietnamilaisia muutti Suomeen, Neuvostoliitto hävisi maailman poliittiselta kartalta ja alkoi inkeriläisten muutto. Myös somalien muutto Suomeen alkoi 1990-luvun alussa. Turku oli osa tätä Suomen väestöllistä kansainvälistymisprosessia. Vuosien 1990–2013 välisenä aikana Turun vieraskielisen väestön määrä on noin kolminkertaistunut. Vuoden 2013 lopussa asui Turussa 16 700 vieraskielistä, eli reilut 9 % kaupungin väestöstä (kuvio 1).

Turku on väestöllisesti mitattuna selvästi kansainvälisempi kuin Tampere, jossa vieraskielisten osuus kaupungin väestöstä on ”vain” 6 %. Helsinki sentään pääkaupunkina on ottanut selkeästi kaulaa kumpaankin kilpailijaansa (n. 13 %).

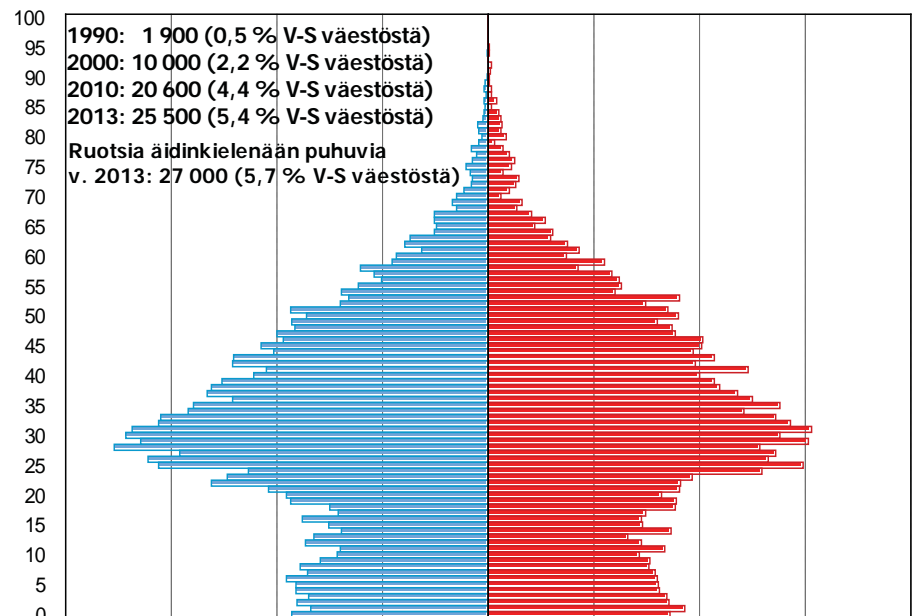
Varsinais-Suomen vieraskielisestä väestöstä noin kaksi kolmesta asuu Turussa – suhdeluku on ollut tässä suhteessa hämmästyttävän vakaa: vuonna 1990 Varsinais-Suomen vieraskielisistä asui Turussa 67 %, 23 vuotta myöhemmin 66 %. Turun suurempi kansainvälisyys näkyykin siinä, että kun vuonna 2013 Turun väestöstä vieraskielisiä oli reilut 9 %, V-S:n vastaava luku oli n. 5 % (vrt. kuviot 2 ja 3).

Selvästi puhutuin kieli Turussa on venäjä, jota puhuu lähes 3 000 henkeä Seuraavana olevaa arabiaa puhuu vain reilut 1 500 henkeä, eli venäjä on selkeästi Turun ykköskieli maahanmuuttajien keskuudessa.

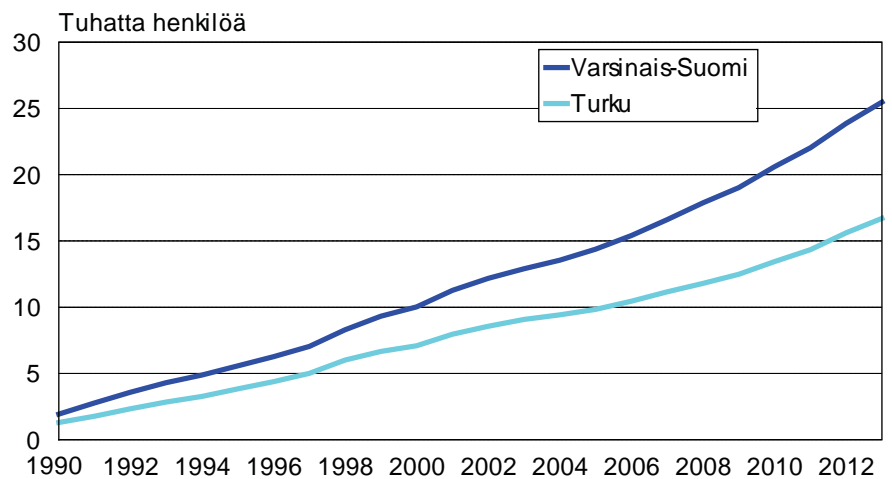
Verrattuna koko Varsinais-Suomen tilanteeseen, venäjän kieli dominoi edelleen, joskaan ei yhtä ylivoimaisena kuin Turussa. Niinpä kuvioita 4 ja 5 vertailtaessa havaitaan, että V-S:n arabiaa puhuvista noin 90 % asuu Turussa, sen sijaan venäjää puhuvista kaksi kolmesta ja viroa puhuvista ”vain” vajaa puolet. Yleensäkin mitä kauempaa maahanmuuttaja on tullut, sitä todennäköisemmin hän asuu Turussa.



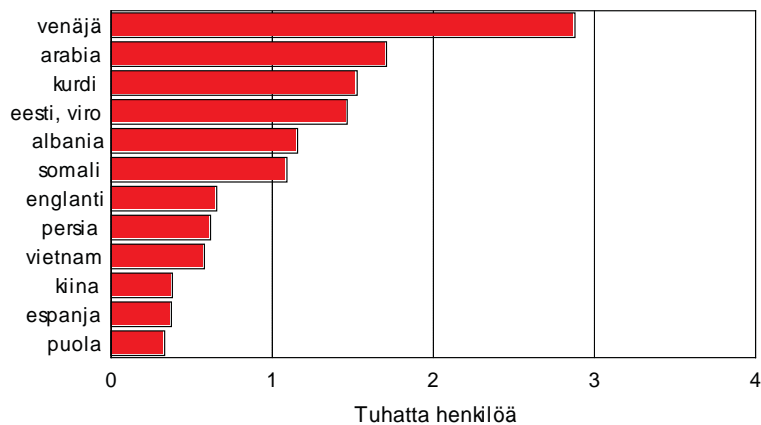
Kuvio 1. Turun vieraskielinen väestö iän ja sukupuolen mukaan 31.12.2013.



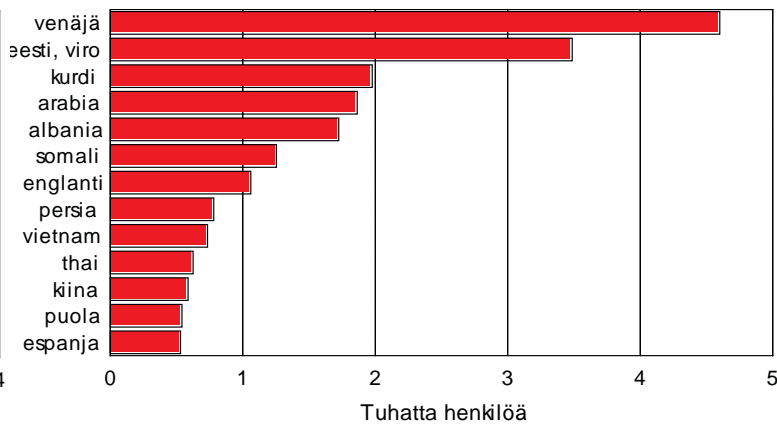
Kuvio 2. Varsinais-Suomen vieraskielinen väestö iän ja sukupuolen mukaan 31.12.2013.



Kuvio 3. Vieraskielisen väestön määrän kehitys – Varsinais-Suomi ja Turku 1990–2013.



Kuvio 4. Turun 12 suurinta vieraskielistä ryhmää 2013 (N > 300).



Kuvio 5. Varsinais-Suomen 13 suurinta vieraskielistä ryhmää 2013 (N > 500).

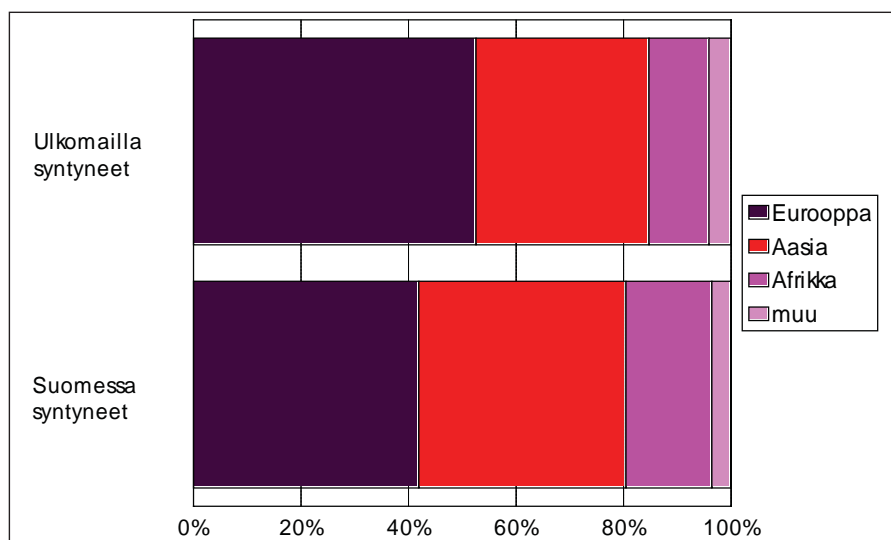
Taulukko 1. Turun maahanmuuttajaväestö taustamaan osan mukaan vuosina 1990–2013, %.

| Vuosi | Ulkomaalaistaustaiset yhteensä | Muut EU-maat | EU:n ulkopuoliset maat | Afrikka | Amerikka | Aasia + tuntematon | Yht. % |
|-------|--------------------------------|--------------|------------------------|---------|----------|--------------------|--------|
| 1990 | 2 028 | 25 | 32 | 5 | 8 | 30 | 100 |
| 1995 | 4 619 | 23 | 38 | 9 | 4 | 26 | 100 |
| 2000 | 7 899 | 19 | 41 | 9 | 3 | 28 | 100 |
| 2005 | 10 605 | 18 | 38 | 9 | 3 | 31 | 100 |
| 2010 | 14 146 | 18 | 33 | 12 | 3 | 33 | 100 |
| 2013 | 16 314 | 20 | 31 | 12 | 3 | 33 | 100 |

Valitettavasti Tilastokeskuksen StatFin-tietokannasta ei saa tietoa kunnittain maahanmuuttajien puhumasta kielestä. Jos halutaan **ajallista tarkastelua**, on mahdollisuus käyttää muuttajan syntyperää (= syntyperältään ulkomaalainen). Tällöin ulkomaalaiseksi lasketaan myös ulkomailla syntyneiden lapset, eli toinen sukupolvi.

Tällä hetkellä eniten Turussa asuu Aasiasta muuttaneita, eli heitä on kolmannes maahanmuut-

tajista. Vuodesta 1990 suhdeluku on kasvanut tasaisesti, sillä tarkastelujakson alussa heitä oli viidenes Turkuun muuttaneista. Toiseksi eniten tulijoita on EU:n ulkopuolisesta Euroopasta, eli vuonna 2012 vajaa kolmannes Turun ulkomaalaisväestöstä kuului tähän kategoriaan. EU:n ulkopuolelta tulleiden merkitys on vähentynyt Viron liittyttyä unioniin vuonna 2004. EU-maiden tulijoita on Turun ulkomaalaisväestöstä viidennes.



Kuvio 6. Ulkomaalaistaustainen väestö Turussa taustamaan mukaan 31.12.2012.

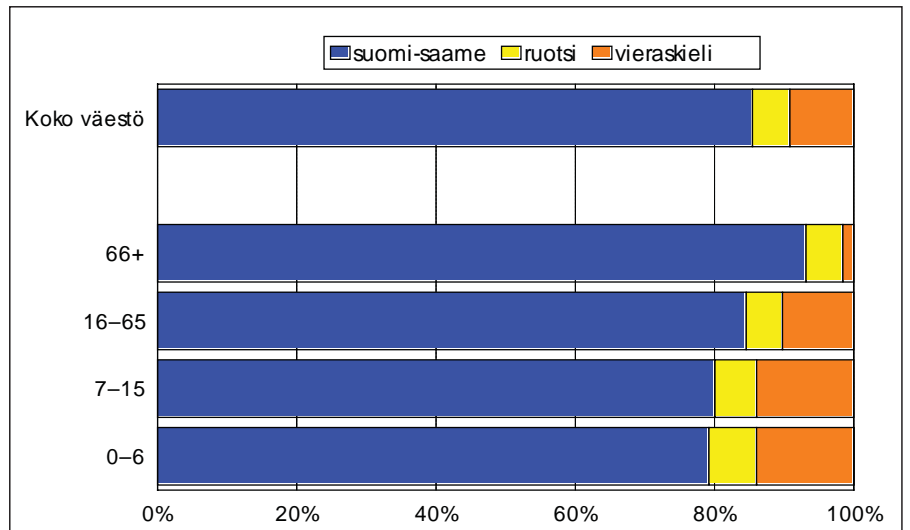
Sukupolvitarkastelua voidaan syventää kuvion 6 perusteella. Siinä havaitaan, että ulkomailla syntyneissä (= 1. polven siirtolaisissa) eurooppalaisuus dominoi selkeästi. Sen sijaan saman kuvion perusteella havaitaan, että toisen polven kohdalla aasialaisten ja afrikkalaisten osuudet ovat selvästi suurempia. Tämä selittyy osaltaan hedelmällisyyseroilla. Esimerkiksi somalilaistaustaisten hedelmällisyys (keskimääräinen lapsiluku/hedelmällisyysikäinen nainen) on 4.0, irakilaisilla 3.0 ja vietnamilaisilla 2.1 Vastaavasti virolaisilla ja venäläisillä hedelmällisyysluku on sama kuin koko Suomen keskiarvo (1.8).

Kieli näkyy mielenkiintoisella tavalla myös iän mukaan tarkasteltuna: mitä nuoremmasta ikäryhmästä on kysymys, sitä suurempi on vieraskielisten osuus. Niinpä eläkeikäisistä (66+ -väestö) vieraskielisiä on vain pari prosenttia (kuvio 7), 15-vuotiailla ja nuoremmilla sama suhdeluku on noin 13.

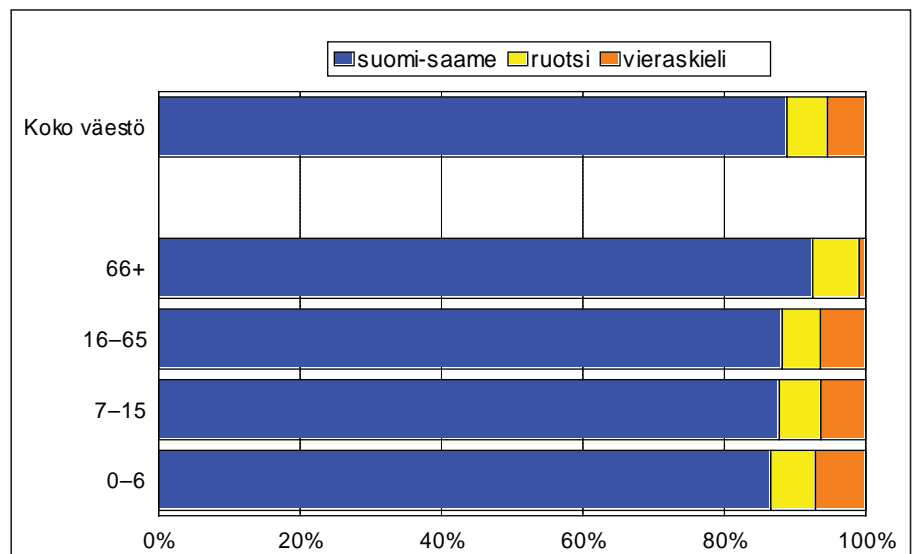
Voidaan olettaa, että Turun n. 3 000 toisen polven ulkomalaisesta lähes kaikki puhuvat jossain määrin suomea. On kuitenkin huomattava, että koko valtakunnan tasolla vuonna 2013 kaikista toisen polven syntyneistä lapsista (so. Suomessa syntynyt lapsi, jonka molemmat vanhemmat ovat syntyneet ulkomailla) merkittiin 95 % kieleltään muuksi kuin jotain Suomen kansalliskieltä puhuvaksi. Suhdeluvun voidaan olettaa olevan samansuuntaisen Turusakin.

Koko Varsinais-Suomen osalla iän ja kielen yhteys on paljolti samansuuntainen kuin Turusakin, eli mitä nuoremmasta ikäryhmästä on kysymys, sitä suurempi on vieraskielisten osuus (kuvio 8).

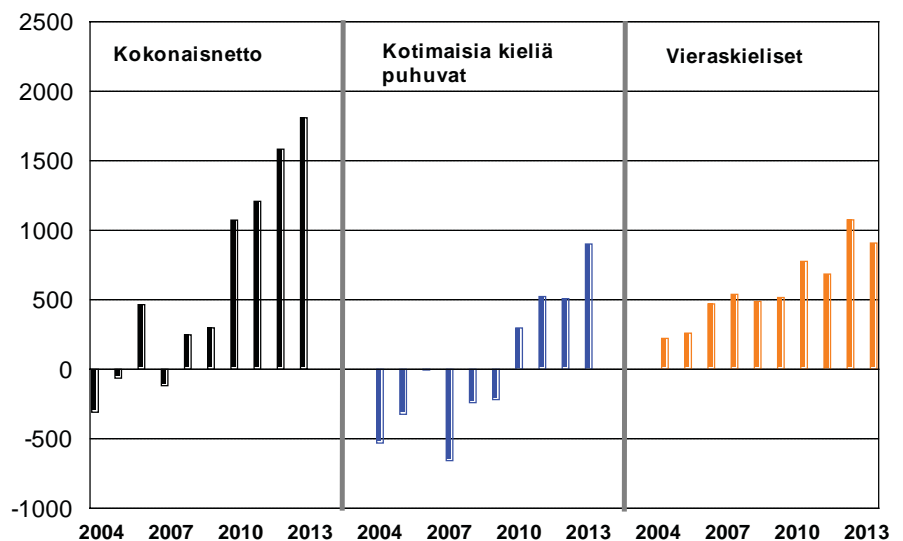
Turun muuttotase on positiivinen. Vuodesta 2010 lähtien kotimaisia kieliä puhuvia on muuttanut Turkuun enemmän kuin sieltä poistunut. Vieraskielisten kohdalla tase on viimeisten 10 vuoden aikana ollut koko ajan nousevasti positiivinen viimeistä tarkasteluvuotta lukuun ottamatta. Edelliseen liittyen vuonna 2013 vieraskielisten muuttotase oli pienempi kuin vuonna 2012 (kuvio 9). Aika näyttää, onko kysymys pysyvästä ilmiöstä. Aikaisemmin on jo havaittu, että Turku ei pysty Tampereen ja Helsingin tavoin sitouttamaan korkeakouluistaan valmistuneista. Onko sama käyttäytymismalli siirtynyt



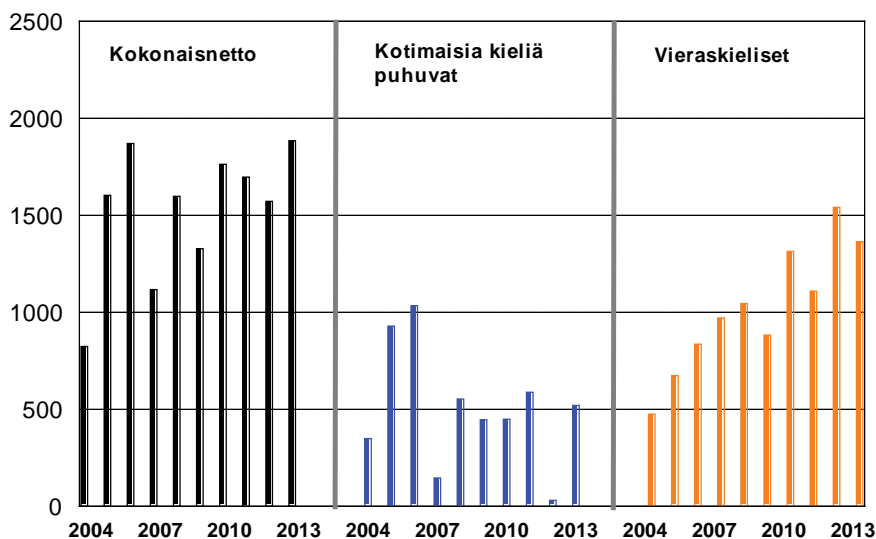
Kuvio 7. Turun väestö iän ja äidinkielen mukaan 31.12.2013.



Kuvio 8. Varsinais-Suomen väestö iän ja äidinkielen mukaan 31.12.2013.



Kuvio 9. Turun nettomuutto äidinkielen mukaan 2004–2013 (sis. Kvmu ja nettosiirtolaisuuden).



Kuvio 10. Varsinais-Suomen nettomuutto äidinkielen mukaan 2004–2013.

nyt myös maahanmuuttajiin, jää jatkotutkimuksella selvitettäväksi. Ilmiö koskee koko Varsinais-Suomea (vrt. kuvio 10).

3. Väestöennusteiden taustoista

Väestöennuste kuvaa tulevaa väestönkehitystä. Tilastokeskuksen väestöennusteet ovat ns. demografisia trendilaskelmia, joissa lasketaan, mikä olisi alueen tuleva väestö, jos viime vuosien väestönkehitys jatkuisi samanlaisena. Kunnittaisia ennusteita laskettaessa tuotetaan myös ns. omavaraislaskelma, joka kuvaa, millainen väestönkehitys olisi ilman muuttoliikettä.

Väestöennusteesta on saatavissa koko maan, kuntien tai muiden kuntajakoon perustuvien alueiden ennustettu väkiluku ja ikärakenne kunkin ennustevuoden lopussa. Väestöennusteesta on myös saatavissa ennusteen mukaiset syntyneiden, kuolleiden ja muuttaneiden määrät sekä ennusteen laskennassa käytetyt hedelmällisyys-, kuolevuus- ja muuttokertoimet.

Tietoja on saatavilla erilaisilla kuntajakoon perustuvilla aluejaoilla, lukuun ottamatta ennusteessa käytettäviä laskentakertoimia, joita on saatavilla vain kunnittain. Väestöennusteessa käytetään sen vuoden aluejakoa, joka on voimassa ennusteen julkistamishetkellä. Ennustetut väkiluvut luokitellaan 1– tai 5–vuotisikäluokkiin.

Suomen väestötilasto perustuu maistraattien ylläpitämään Väestörekisterikeskuksen väestötietojärjestelmään. Väestörekisterikeskus toimittaa

tiedot väestönmuutoksista Tilastokeskukselle. Tilastokeskuksen väestöennusteessa väestön tuleva määrä ja rakenne lasketaan hedelmällisyys-, kuolevuus- ja muuttokertoimien avulla. Kertoimet lasketaan lopullisista väestömuutostilastoista. Ennusteen laatimisessa käytettävistä menetelmistä on tarkempaa tietoa väestöennusteen laatuselosteesta.

Väestöennuste on toistaiseksi tehty kolmen vuoden välein. Viimeisin väestöennuste on julkistettu syyskuussa 2012. Tässä tarkastelussa nojaututaan Turun osalta kyseiseen ennusteeseen. (lähde: Tilastokeskus 2015a).

Kunnat on jaettu 88 lähtömuuttokategoriaan 0–6- ja 16–44 -vuotiaiden lähtömuuttoalttiuden perusteella vuosina 2007–2011. Asukasluvultaan 35 000 hengen kunnat ovat omia lähtömuuttoalueitaan. Asukasluvultaan pienemmät kunnat on yhdistelty noin 20 000–40 000 hengen lähtömuuttoalueiksi. Asukasluvultaan pienille kunnille on etsitty saman lähtömuuttoalttiuden omaavia kuntia koko maan tasolla. Aiemmin yhdistelyt suoritettiin maakuntien sisällä. Lähtömuuttoalueiden ikäryhmittäiset lähtömuuttokertoimet sukupuolittain on laskettu vuosien 2007–2011 perusteella.

Koko maa on jaettu 15 suurmuuttoalueeseen. Suurmuuttoalueet ovat vähintään 100 000 hengen alueita, jotka on muodostettu suurten aluekeskusten ympärille (pl. Uusimaa ja Ahvenanmaa). Kunnan suurmuuttoalue määräytyy sen mukaan, mihin aluekeskukseen tai aluekeskuksen ympäristökuntiin kunnasta on eniten muuttoliikettä ollut vuosien 2007–2011 aikana. Etelä-Suomeen muuttoalueita on muodostettu enemmän, koska väestön määrä ja alueella tapahtuvien muuttojen määrä vaativat pienempiä aluekokonaisuuksia.

Suurmuuttoalueiden välisiä muuttoja väestöennusteessa lasketaan muuttotodennäköisyyksien avulla. Ensin lasketaan kunkin suurmuuttoalueen lähtömuuttajien kokonaismäärä summaamalla suurmuuttoalueeseen kuuluvien kuntien lähtömuuttajien määrä. Tämän jälkeen muuttotodennäköisyyksien avulla lasketaan kuinka suuri osa lähtömuuttajista jää omaan suurmuuttoalueeseen ja kuinka suuri osa menee muihin suurmuuttoalueisiin. Ikäryhmittäiset suurmuuttoalueiden väliset muuttotodennäköisyydet sukupuolittain on lasket-

tu vuosien 2007–2011 perusteella. Laskelma sisältää myös maahanmuuttajat

Kunnille on laskettu tulomuutto-osuudet kussakin ikä- ja sukupuoliryhmässä:

- a) omaan suurmuuttoalueeseen jääneistä muuttajista,
- b) muilta suurmuuttoalueilta tulevista muuttajista ja
- c) ulkomailta suurmuuttoalueelle muuttajista.

Vuoden 2012 ennusteessa väestön hedelmällisyysolettamuksena on 1.82, nettomaahanmuutto on vastaavasti +17 000 henkeä vuodessa. Elinajanodotteeseen (kuolevuuteen) ei tehty muutoksia edelliseen ennusteeseen verrattuna. Tilastokeskuksen vuosittaista nettomuuttoarviota (+ 17 000) voidaan perustellusti pitää varovaisena, sillä jo vuonna 2013 siirtolaisuuden nettomuutto oli samaiset + 17 000 henkeä.

4. Turun kaupungin väestö v. 2030 omavaraislaskelman perusteella (tilanne ilman maahanmuuttoa)

Omavaraislaskelmassa on siis otettu huomioon vain syntyvyys ja kuolevuus, ei muuttoliikettä (Söderling 2013).

Turussa oli vuoden 2013 lopussa 178 978 asukasta. Omavaraislaskelmaan perustuen väkiluku vähenisi noin 350 hengellä vuoteen 2030 mennessä, eli kaupungin väestö vähenisi tarkasteluajanjaksolla -0.2 % (taulukko 3). Vähennys ei siis ole suuri, mutta miinusmerkkinen. Tampere sen sijaan tuntuu porskuttavan kohtuullisessa myötätuulessa, sillä omavaraislaskelman perusteella tarkasteltuna sen väestö lisääntyy noin 4 000 hengellä eli 2 %. Tampereelle on ollut tunnusomaista korkeampi syntyvyys ja pienemmät kuolevuusluvut Turkuun verrattuna (Tilastokeskus 2015b)

Eniten omavaraismalli ”rokottaa” Turussa lapsia (0–6 -vuotiaita) ja työikäisiä, joiden kohdalla kehitys vuosien 2013 ja 2030 välillä on negatiivinen. Sen sijaan ikääntyneet eli 66+ väestö kasvaa voimakkaasti eli lähes 10 000 hengellä. Turun omavaraismalliin perustuva huoltosuhte tulee todella haastavaksi. Huoltosuhteella tarkoitetaan tässä työikäisten (16–65 -vuotiaiden) suhdetta muihin ikäryhmiin.

Omavaraismallin negatiivinen kehitys lasten kohdalla selittynee alhaisella syntyvyydellä ja työikäisen väestön alentunut määrä yleisellä ikäänty-

Taulukko 2. Turun väestömäärä vuonna 2030 iän ja sukupuolen mukaan, omavaraismalliin perustuva tarkastelu, n.

| Ikäryhmät | Miehet | Naiset | Yhteensä |
|-----------|--------|--------|----------|
| 0–6 | 5 056 | 4 834 | 9 890 |
| 7–15 | 9 361 | 8 952 | 18 313 |
| 16–65 | 53 775 | 54 268 | 106 003 |
| 66+ | 17 545 | 24 834 | 44 419 |
| Yhteensä | 85 737 | 92 888 | 178 625 |

Taulukko 3. Omavaraismalliin perustuva väestönkehitys Turussa vuosien 2013 ja 2030 välillä. Luvut tarkoittavat vuosien 2030 ja 2013 erotusta, n.

| Ikäryhmät | Miehet | Naiset | Yhteensä |
|-------------|--------|--------|----------|
| 0–6 | -1 350 | -1 275 | -2 625 |
| 7–15 | 2 630 | 2 725 | 5 355 |
| 16–65 | -4 976 | -7 498 | -12 474 |
| 66+ | 4 595 | 4 796 | 9 391 |
| Yhteensä, n | 899 | -1 252 | -353 |

misellä. Tämä taas näkyy voimakkaan senioriväestön kasvuna.

5. Turun kaupungin väestö v. 2030 muuttoliikemallin perusteella (omavaraislaskelmaan lisätty muuttoliikkeen vaikutus)

Omavaraismalli perustuu siis luonnolliseen väestönkasvuun, eli syntyvyyden ja kuolevuuden väestöllisiin vaikutuksiin. Muuttoliikemalli tuo edelliseen malliin sekä maan sisäisen muuton että siirtolaisuuden vaikutuksen.

Muuttoliikemallin ennusteen mukaan Turun väkiluku olisi vuonna 2030 kaikkiaan 191 503 henkeä. Väkiluku kasvaisi siis lähes 13 000 hengellä. Koska omavaraismallin perusteella tarkasteltuna Turun väkiluku vähenisi n. 350 hengellä vuoteen 2030 mennessä, on ennusteen tuoma väestönlisäys Turulle selvä (taulukko 4).

Tässä yhteydessä on painotettava, että koska ennuste on tehty vuonna 2012, on vuodelle 2013 Turun kohdalla muuttoliike-ennusteen antama väkiluku 180 451 henkeä, johon vertailu suoritetaan.

Edellä tarkasteltiin omavarais- ja muuttoliikemallien tuloksia sekä koko Turun tasolla että ikä-

Taulukko 4. Turun väestömäärä vuonna 2030 iän ja sukupuolen mukaan, muuttoliikemalliin perustuva tarkastelu.

| Ikäryhmät | Miehet | Naiset | Yhteensä |
|-----------|--------|--------|----------|
| 0–6 | 6 160 | 5 830 | 11 990 |
| 7–15 | 7 500 | 7 048 | 14 548 |
| 16–65 | 60 681 | 60 823 | 121 504 |
| 66+ | 17 697 | 25 764 | 43 461 |
| Yhteensä | 92 038 | 99 465 | 191 503 |

Taulukko 5. Muuttoliikemalliin perustuva väestönkehitys Turussa vuosien 2013 ja 2030 välillä. Luvut tarkoittavat vuosien 2030 ja 2013 erotusta, n.

| Ikäryhmät | Miehet | Naiset | Yhteensä |
|-------------|--------|--------|----------|
| 0–6 | 101 | 77 | 178 |
| 7–15 | 768 | 802 | 1 570 |
| 16–65 | 824 | -1 967 | -1 143 |
| 66+ | 4 752 | 5 695 | 10 447 |
| Yhteensä, n | 6 445 | 4 607 | 11 052 |

ryhmittäin. Tarkastelua voidaan syventää siten, että katsotaan, missä määrin eri mallien väestömäärät poikkeavat ikäryhmittäin. Tällöin havaitaan mielenkiintoinen seikka: muuttoliikemalliin mukaan erityisesti 7–15 -vuotiaiden ikäryhmässä luku on selvästi pienempi kuin omavaraismallissa (vrt. taulukko 6).

6. Muuttoliike- ja omavaraismallin vertailu

Kun muuttoliikemallista vähennetään omavaraismallin tuoma tulos, saadaan selville siis ennusteen mukainen muuttoliikkeen vaikutus Turun väestönkehitykseen. Kuten alla taulukosta 6 havaitaan, on muuttoliikkeen tuoma enemmisyys Turulle kaikkiaan

12 878 henkeä. Luku on siis estimaatti, jonka suuruus on yhteydessä malliin sisältyviin ennusteparametreihin.

Toiseksi nuorimman ikäryhmän negatiivista kehitystä pohtiessaan tekijä otti yhteyttä Tilastokeskuksen henkilötalastojen yliaktuaariin Markus Rapoon, joka ryhtyi selvittämään asiaa. Hän vastaa myös Tilastokeskuksessa väestöennusteiden teosta. Markus Rapo selvitti vuosien 2004–2013 välisenä aikana Turun nettomuuttotilanteen 0–6 -vuotiaiden ja 7–15 -vuotiaiden osalta. Selvisi, että viimeisten 10 vuoden aikana kahden nuorimman ikäryhmän yhteinen nettomuutto Turun ja muun Suomen kanssa on -4 784 henkeä. Tämä selittyy lähinnä sillä, että Turusta ”valuu” lapsiperheitä lähikuntiin. Tämä lapsilukuun liittyvä negatiivinen kehitys jää tietysti ennustemallin taustalle.

Mielenkiintoinen havainto on se, että siirtolaisuuden kohdalla nettomuutto vuosien 2004–2013 välisenä aikana on ollut voitollinen yhteensä 1 065 lapsella. Vuosina 2004 ja 2013 Turku sai muuttovoittoa kaikkiaan 6 193 henkeä. Tästä siirtolaisuuden tuomana on tullut n. 90 %, ts. Turun väestönkehitykselle nimenomaan siirtolaisuus on keskeinen väestöllinen uudistaja.

7. Väestönkehityksen vaikutus Turun huoltosuhteeseen

Edellä todettiin, että Turku menettää nuorta väestöään lähikuntiin. Tämä merkitsee vääjäämättä huoltosuhteen heikkenemistä. Tässä suhteessa Turun tilanne vuonna 2030 on selvästi huonompi kuin esimerkiksi Helsingin ja Tampereen vastaavat huoltosuhteet

Koko maan tilanteeseen verrattuna Turun huoltosuhte pysyy kuitenkin selkeästi pienempänä.

Taulukko 6. Muuttoliikemallin ja omavaraismallin välinen erotus iän ja sukupuolen mukaan tarkasteltuna.

| Ikäryhmät | Miehet | | | Naiset | | | Yhteensä | | |
|-----------|----------|--------|---------------|----------|--------|---------------|----------|---------|---------------|
| | Muuttol. | Omv. | Erotus | Muuttol. | Omv. | Erotus | Muuttol. | Omv. | Erotus |
| 0–6 | 6 160 | 5 056 | 1 094 | 5 853 | 4 834 | 1 019 | 11 990 | 9 890 | 2 100 |
| 7–15 | 7 500 | 9 361 | -1 861 | 7 048 | 8 952 | -1 904 | 14 548 | 18 313 | -3 765 |
| 16–65 | 60 681 | 53 775 | 6 906 | 60 823 | 54 268 | 6 555 | 121 504 | 108 043 | 13 461 |
| 66 + | 17 697 | 17 545 | 152 | 25 764 | 24 834 | 930 | 43 461 | 42 379 | 1 082 |
| Yhteensä | 92 038 | 85 737 | 6 301 | 99 465 | 92 888 | 6 577 | 191 503 | 178 625 | 12 878 |

Taulukko 7. Turun ja muiden alueiden huoltosuhteet vuosina 2015 ja 2030 (huoltosuhte: ei-työikäisten määrä 100 työikäistä kohden).

| | Huoltosuhte | |
|--|-------------|------|
| | 2015 | 2030 |
| KOKO MAA | 58,6 | 71,2 |
| Helsinki – Helsingfors | 44,0 | 51,2 |
| Tampere – Tammerfors | 47,3 | 55,7 |
| Turku – Åbo | 50,2 | 58,2 |
| Uudenmaan maakunta – Nylands landskap | 50,3 | 59,4 |
| Varsinais-Suomen maakunta – Egentiga Finlands landskap | 59,2 | 71,7 |
| Pirkanmaan maakunta 2 Birkalands landskap | 57,9 | 67,8 |

Taulukko 8: Turussa vieraita kieliä puhuvia iän mukaan tarkasteltuna. Ikäjakauma on sama kuin Helsingin seudun ennusteissa.

| Ikäryhmä | Helsingin ennusteen mukainen vieraskielisten ikäjakauma vuonna 2030 | Vierasta kieltä puhuvia Turussa vuonna 2030, perustuu Helsingin ikäjakaumaan | Turun väestö 2030 ikäluokittain | Vieraita kieliä puhuvia Turussa eri ikäluokissa 2030, % |
|----------|---|--|---------------------------------|---|
| 0–6 | 8.0 | 2 400 | 11 990 | 20 |
| 7–15 | 10.4 | 3 120 | 14 548 | 21 |
| 16–18 | 3.3 | 990 | 5 227 | 19 |
| 19–29 | 15.0 | 4 500 | 35 372 | 13 |
| 30–54 | 45.2 | 13 560 | 59 503 | 23 |
| 55–64 | 10.3 | 3 090 | 19 318 | 16 |
| 65– | 7.8 | 2 340 | 45 545 | 5 |
| Yhteensä | 100.0 | 30 000 | 191 503 | n. 15 % |

8. Ennusteisiin perustuvat kulttuuriset ja väestölliset vaikutukset

Edellä todettiin, että Turun saama muuttoliikemallin väestönlisäys on n. 13 000 henkeä vuoteen 2030 mennessä. Koska edellä todettiin, että Turun saamasta muuttovoitosta n. 90 perustuu siirtolaisuuteen, merkinnee tämä sitä, että Turun maahanmuuttajataustainen väestö on vuonna 2030 kooltaan n. 30 000 henkeä, ts. Turun väestöstä vuonna 2030 olisi 15 % maahanmuuttajataustaisia (taulukko 8).

Tarkastelun puitteissa ei ollut mahdollista suorittaa analyysiä maahanmuuttajien kieleen ja ikärakenteeseen liittyen. Tämä olisi vaatinut huolellisen ennakkopohdinnan tulijoiden etnisestä taustasta, heidän oletetusta hedelmällisyydestään, elinajan odotteestaan ja mahdollisesta poismuuttohalukkuudestaan.

Jos oletamme, että Turun maahanmuuttajataustainen väestö on ennustejakson lopussa em. 30 000 henkeä, voimme tietysti olettaa, että heidän kieli- ja ikärakenteensa säilyy suhteellisen vakioisena. Muuttoliikemallin tarjoaman ennusteen perusteella voimme olettaa, että kunkin vieraan kielen puhujamäärä kaksinkertaistuu Turussa vuoteen 2030 mennessä.

Helsingin seudun tuoreessa väestöennusteissa (Vuori 2013) on tehty ennusteita vieraskielisten jakautumisesta eri ikäryhmiin. Oletettavasti emme tee suurtakaan tilastovarkautta, mikäli sovelamme v. 2030 ikäjakaumaa myös Turkuun. Sen perusteella vieraita kieliä puhuvia olisi Turussa seuraavasti:

Vuoren ennusteissa Helsingissä vieraskielisten osuus vuonna 2030 olisi n. 23 % nykyisen 13 % sijasta (Vuori 2013, 48). Näin ollen tässä tehty ennuste Tu-

run vieraskielisten osuudesta (nyt 9 %, ennusteessa 15 %) ”tangeeraa” hyvin Helsingin ennustetun tilanteen kanssa.

9. Yhteenveto ja johtopäätökset

Raportin tiedot on hankittu pääsääntöisesti Tilastokeskuksen StatFin-tietokannasta, jossa on mahdollisuus käyttää vuoden 2012 kunnittaista väestöennustetta. Ennuste tarjoaa sekä omavaraislaskelman (vain luonnollinen väestönkasvu), että muuttoliikemallintamisen. Tällöin omavaraisennusteeseen on lisätty muuttoliike, so. maan sisäinen muutto ja siirtolaisuus. Koska aikataulu oli äärimmäisen tiukka, joutui raportin tekijä hyödyntämään joidenkin oletuksien osalta Helsingin seudulle tehtyä uunituoretta väestöennustetta (Vuori 2013).

1. Turun maahanmuuttotilanne vuoden 2013 lopussa, luku 2.

Turussa asui vuoden 2013 lopussa n. 16 700 vieraskielistä, eli heidän osuutensa oli n. 9 % kaupungin väestöstä. Luku on selvästi suurempi kuin Tampereella (6 %), mutta pienempi kuin Helsingissä (13 %).

Turun puhutuin vieras kieli on venäjä (3 000 henkeä), seuraavina ovat arabia ja kurdin kieli. Kummankin puhujia on alle 2 000 henkeä. Yleisesti voidaan sanoa, että mitä kauempaa maahanmuuttaja on tullut Varsinais-Suomeen, sitä suuremmalla todennäköisyydellä hän asuu Turussa.

Turussa asui vuoden 2013 lopussa n. 3 000 toisen polven maahanmuuttajaa. Heistä oletettavasti n. 90 % rekisteröityy vieraan kielen puhujaksi. Turun kouluikäisissä lapsissa vieraskielisiä on n. 13 %. Mitä vanhemmasta ikäryhmästä on kysymys, sitä vähemmän siinä on edustettuna vierasta kieltä puhuvia.

2. Turun kaupungin väestötilanne v. 2030 omavaraislaskelman perusteella (tilanne ilman maahanmuuttoa), luku 4.

Omavaraisennusteen perusteella tarkasteltuna Turun väkiluku laskisi vuoteen 2030 mennessä n. 350 hengellä eli 0,2 prosentilla. Luku on pieni, mutta miinusmerkkinen. Erityisesti omavaraismallin perusteella tarkasteltuna vähenee naisten määrä (taulukko 3), samoin vähennystä on alle kouluikäisissä ja työikäisissä.

3. Turun kaupungin väestötilanne 2030 sisältäen maahanmuuttotarkastelun, luku 5.

Muuttoliikemallin perusteella havaittiin, että Turun väestö kasvaisi noin 13 000 hengellä vuoteen 2030 mennessä. Ennusteen mukaan kaupungissa olisi vuonna 2030 asukkaita n. 191 000. Olettamus perustuu toki nykyiseen kuntajakoon.

Ainoa väestöryhmä, joka tässä mallissa vähenee ennustejakson aikana, ovat työikäiset naiset: heidän lukunsa on vuonna 2030 lähes 2 000 henkeä pienempi kuin vuonna 2013 (vrt. taulukko 5). Turun väestöllinen kansainvälistyminen luo tietysti haasteita Turun kaupungin kotouttamisohjelmalle (vrt. Turun kaupunki 2014).

4. Eri ennustemallien tulosten vertailu, luku 6.

Vuonna 2030 muuttoliikemallin ”tarjoama” väestömäärä on n. 12 900 henkeä suurempi kuin omavaraismallin (vrt. taulukko 6). Mielenkiintoinen havainto oli, että kouluikäisten kohdalla muuttoliikemallin perusteella saatu luku on pienempi kuin omavaraismallilla. Tämä selittyy turkulaisien perheiden poismuutolla lähikuntiin. Yleensäkin perheellisten muutot lähikuntiin merkitsevät selvää muuttotappiota nimenomaan lasten kohdalla.

5. Ennusteisiin perustuvat kulttuuriset ja väestölliset vaikutukset, luku 8.

Tarkastelussa päädyttiin siihen, että vuonna 2030 Turun 191 000 asukkaasta noin 30 000 olisi maahanmuuttajia. Tämän mukaan maahanmuuttajien osuus kasvaisi nykyisestä 9 %:sta 15 %:een. Vuoren mukaan Helsingissä vastaava suhdeluku kasvaa 13 %:sta 23 %:een. Näin ollen Turun ennuste on hyvin linjassa Helsingin väestöennusteen kanssa.

Tarkastelun perusteella havaittiin (taulukko 8), että Turun kouluikäisistä joka viides (20 %) on vieraskielisiä vuonna 2030. Nykyisin osuus on n. 13 %. Eläkeikäisissä vastaava suhde-luku on 5 %.

Johtopäätökset

Turun väestöllinen tilanne on haastava, sillä kaupunki menettää erityisesti nuoria lapsiperheitä ympäröiviin kuntiin. Toisaalta maahanmuuttajien kohdalla muuttovoitto on positiivista.

Mikäli ennuste toteutuu, merkitsee se Turun kaupungille selkeitä haasteita koulu- ja sosiaali-palvelujen kehittämisessä maahanmuuttajille. Toki voidaan sanoa, että Turun alueellinen pienuus on eräänlainen rautainen pakkopaita, joka olisi syytä murtaa tavalla tai toisella. Ta-pahtuuko se alueliitoksilla vai Turun maapolitiikkaa kehittämällä, sen aika tietysti näyttää.

Turku ei kaupunkina pääse ns. normaaliin ja tasapainoiseen väestökehitykseen, ellei saa jollain tavalla padottua lähtömuuttoa lähikuntiin.

Myös valmistuneiden opiskelijoiden sitouttaminen Turkuun on selkeä haaste. Tästä on ai-kaisemmin jo raportoinut mm. Helena Kaskinoro (2009), vrt. myös Turun kaupunki 2014 ja Varsinais-Suomen liitto 2014.

Tarkempaa tietoa on mahdollista ja tarkoituk-senmukaista hakea jatkotutkimuksen avulla. Räätä-löidyn aineiston avulla on mahdollista saada tietoa eri maahanmuuttajaryhmien tulevasta koosta ja demografisesta rakenteesta. Tulokset tarjoaisivat eri hallintokunnille mahdollisuuden rauhassa suunnitel-la omaa palvelutarjontaansa maahanmuuttajille. On ensiarvoisen tärkeää tietää, miten koulupalveluja ja sosiaali- ja terveystalveluja on tarve kehittää maa-hanmuuton kannalta. Samoin tällainen ennuste tar-joaisi asutuksesta ja kaavoituksesta vastaaville sel-keitä näkökulmia kehittämistarpeista.

Kiitokset

Haluan tässä yhteydessä kiittää kollegoitani ja ystä-viäni, yliaktuaari Markus Rapoa Tilastokeskuksesta ja tietopalvelupäällikkö Jouni Korkiasaarta Siirtolai-suusinstituutista heidän asiantuntevasta avustaan.

Lähteet

Kaskinoro, Helena (2009): Turku ja Tampere kilpa-silla.väestömuutokset, muutot, työpaikat. Siir-tolaisuusinstituutti, Siirtolaisuustutkimuksia A 31, Turku.

Söderling, Ismo (2011): Turustako uusi Wiipuri? On-ko Turku tulevaisuudessa maakunnallinen moot-tori vai. Esitelmä 13.10.2011. Turun yliopisto/Tu-run korkeakoulujen yhteiskunnallis-taloudelli-nen tutkimusyhdistys.

Söderling, Ismo (2013): Suomen väestöllinen tule-vaisuus – kahvinjuontia ja ennakoivaa ajattelua.

ETMU-blogi, <http://etmu.fi/suomen-vaestolli-nen-tulevaisuus-kahvinjuontia-ja-ennakoivaa-ajattelua/> Luettu 8.6.2014.

Tilastokeskus 2015a: <http://tilastokeskus.fi/meta/til/vaenn.html> Luettu 18.2.2015.

Tilastokeskus 2015b. StatFin –tietokanta. http://px-web2.stat.fi/Dialog/varval.asp?ma=080_synt_ta_u_203&ti=V%E4est%F6nmuutokset+alueittain+1980+%2D+2013&path=../Database/StatFin/vrm/synt/&lang=3&multilang=fi Luettu 18.2.2015.

Turun kaupungin maahanmuuttajien kotouttamis-ohjelma 2014–2017. <http://www.turku.fi/Public/default.aspx?nodeid=4889> Luettu 17.2.2015.

Varsinais-Suomen Liitto (2014): Varsinais-Suomen maakuntastrategia. Maakuntaohjelma 2014–2017. <http://www.varsinais-suomi.fi/fi/component/content/article?id=204> Luettu 17.2.2015.

Vuori, Pekka (2013): Helsingin seudun vieraskielisen väestön ennuste 2013–2030. Helsingin kaupunki, Tietokeskus.



Varsinais-Suomen ETNO:n kokouksessa kukitetiin Elvi Sirkel Länsi-Suomen virolaiset ja inkeriläiset ry:stä Suomen Valkoisen Ruusun ansioristikunnia-merkin saamisen johdosta. Keskellä Sirkel, vasem-malla varapj. Raya Mudie, oikealla ETNO:n pääsih-teeri Peter Kariuki Helsingistä.

Kuva ja teksti: Ismo Söderling.