

SUOMEN VÄESTÖLLISET SKENAARIOT VUOTEEN 2040

Tässä artikkelissa tarkastellaan syntyvyyden romahduksen ja maahanmuuton lisääntymisen vaikutuksia Suomen ja sen kuntien väestöön vuoteen 2040 asti. Positiivinen nettomaahanmuutto on ainoa tapa väestömäärän kasvattamiseksi tulevina vuosikymmeninä. Mikäli maahanmuutto säilyy vuoden 2022 tasolla, on Suomessa vuonna 2040 yhteensä 6 miljoonaa asukasta. Kansainvälinen muuttoliike vaikuttaa erityisesti suurten kaupunkiseutujen kehitykseen. Jos Suomi ja sen alueet haluavat olla elinvoimaisia, tulee Suomen olla veto- ja pitovoimainen kansainväliselle työ- ja osaamisperusteiselle työvoimalle. Lisäksi artikkelissa tarkastellaan nykyisen hallituskauden pyrkimyksiä maahanmuuttoon sekä aluekehitykseen ja sitä kautta väestökehitykseen vaikuttamisessa.

RASMUS ARO
Asiantuntija | MDI

JANNE ANTIKAINEN
Kehitysjohdaja | MDI

Tuleva väestönkehitys kolmen väestöskenaarion valossa

2010- ja 2020-lukujen kaksi suurta muutosta, syntyvyyden romahdus ja maahanmuuton merkityksen lisääntyminen, tulevat määrittämään Suomen tulevaa demografista kehitystä sekä kansallisella että alueellisella tasolla. Molempien tekijöiden tulevaan kehitykseen liittyy myös huomattavia epävarmuustekijöitä. Hedelmällisyysluvussa tapahtuneet vaihtelut ovat olleet vuosien 2010–2022 aikana suuria ja voivat vastaavasti myös tulevaisuudessa olla suuria. Maahanmuuton määrään vaikuttaa taas merkittävästi kansallinen ja kansainvälinen politiikka, mutta myös kansalliset ja kansainväliset tapahtumat sekä mahdolliset ”mustat joutsenet”.

Vaikka tulevaan kehitykseen liittyy luonnollisesti hyvin suuria epävarmuustekijöitä, tämä ei tee tulevan kehityksen mallintamisesta hyödytöntä. Päinvastoin, tulevan kehityksen tarkastelu etenkin useammalla skenaariolla osoittaa meille mahdollisia eriäviä kehityskulkuja, jotka auttavat meitä tunnistamaan tulevaisuuden keskeisiä mahdollisuuksia ja haasteita sekä parhaimmillaan mahdollistaa mahdollisuuksiin tarttumisen ja haasteiden torjumisen. Toisaalta väestöennusteet ovat osin myös itseään toteuttavia, vaikuttaen esimerkiksi ainakin eri alueiden tulevaisuuden suunnitteluun, investointipäätöksiin ja asuntomarkkinoiden toimijoihin.

Tarkastelemme Suomen tulevaa väestönkehitystä vuoteen 2040 asti kolmella eriävällä kuntatason skenaariolla. Skenaarioissa muuntelemme tulevan maahanmuuton määrää. Skenaarioissa tarkastellaan nimenomaan maahanmuuttoa syntyvyyden sijaan, sillä 20 vuoden ajanjaksolla maahanmuutolla on todennäköisesti suurempi konkreettinen vaikutus aluetason kehitykseen – esimerkiksi työvoiman tarjontaan – kuin syntyvyydellä on. Syntyvyyden lasku vaikuttaa aluekehitykseen täydellä voimallaan vasta 2040-luvun aikana, kun työvoimaan siirtyä huomattavasti aiempaa pienempiä ikäkohortteja. Lisäksi (julkisten) toimijoiden kyky vaikuttaa maahanmuuttoon on suurempi kuin kyky vaikuttaa syntyvyyteen.

Skenaariot on tehty MDI:n väestöennusteen pohjalta. Ennuste on demografinen komponenttimalli, jossa jokaista väestönkehityksen osatekijää mallinnetaan aiemman kehityksen pohjalta lasketuilla kertoimilla. Kertoimet on laskettu jokaiselle kunnalle ikäluokittain, sukupuolittain ja kieliryhmittäin, huomioiden kuntien väliset erot.

1 Syntyneet, kuolleet, tulomuutto kuntaan muista kunnista, lähtömuutto kunnasta muihin kuntiin, maahanmuutto, maastamuutto.

Ennusteen pohjana on nykyinen väestö. Ennustemallissa väestön määrä ja ikärakenne muuttuu ennustejakson aikana väestön ikääntymisen sekä väestönkehityksen osatekijöiden vaikutuksesta. Koska väestönkehityksen eri tekijöitä mallinnetaan ikäryhmittäisillä kertoimilla, ikärakenteen muuttuessa myös väestönkehityksen osatekijöiden ennakoitu toteuma muuttuu ennustejakson aikana.

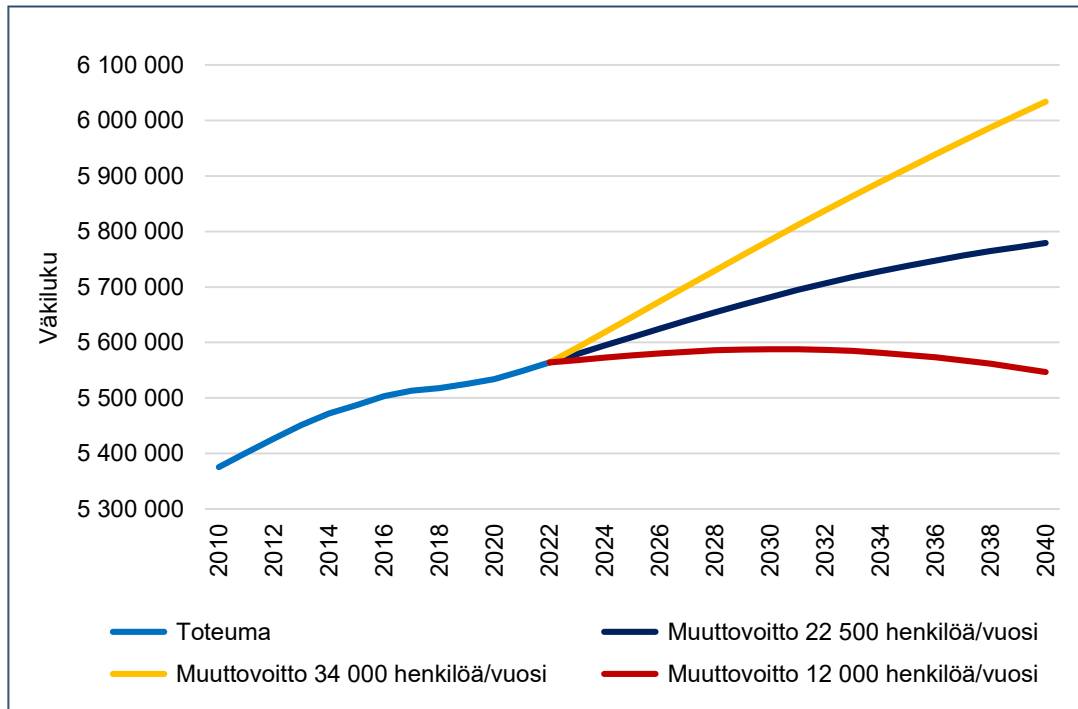
Pohjadata toteutuneesta kehityksestä sekä kertoimien laskemiseen käytetty data on kerätty Tilastokeskuksen avoimista ja maksullisista tietokannoista.²

Skenaarioiden ainoa muuttuja on oletama ulkomailta saadun muuttovoiton määrästä, joskin ennustemalli reagoi myös muiden väestönkehityksen osatekijöiden saralla kasvavaan tai vähenevään maahanmuuttoon (esim. jos maahanmuuttojen määrä nousee, myös syntyvien määrä kasvaa). Skenaariot on nimetty vuosittaisen muuttovoitto-olettamansa mukaan. Muuttovoitto 22 500 henkilöä -skenaariossa ulkomailta saatu muuttovoitto vastaa vuosien 2019–2022 keskitasoa. Muuttovoitto 34 000 henkilöä -skenaariossa ulkomailta saatu muuttovoitto vastaa vuoden 2022 tasoa. Muuttovoitto 12 000 henkilöä -skenaariossa ulkomailta saatu muuttovoitto kutistuu vain 12 000 henkilöön, joka vastaa 2010-luvun heikoimpia vuosia. Maan sisällä maahanmuuton oletetaan jakautuvan vuosien 2019–2022 mukaisesti. Ennustemalli mallintaa myös vieraskielisten maan sisäistä muuttoliikettä vuosien 2015–2022 perusteella lasketuilla kertoimilla. Skenaarioiden ennustama väestönkehitys vuoteen 2040 on esitetty kuviossa 1.

Skenaarioissa emme ota kantaa siihen, mistä ja missä muodossa tämä maahanmuutto Suomeen tulee. Lisäksi vuoteen 2040 mennessä maahanmuuton määrä voi olla huomattavasti skenaarioissa esitettyä suurempaakin esimerkiksi ilmastokriisin aiheuttaman ilmastopakolaisuuden takia. Emme kuitenkaan näe mielekkääksi mallintaa hyvin voimakkaasti jo toteutuneesta kehityksestä poikkeavia skenaarioita, sillä tässä tapauksessa muutospainet koko Suomen instituutioissa olisivat niin suuret, että vaadittaisiin huomattavasti laaja-alaisempaa pohdintaa kansallisista kehityskuvista.

Ulkomailta saadun muuttovoiton merkitystä Suomen väestönkehitykselle on vaikea liioitella. Jo 2010-luvulla se on mahdollistanut väestön kasvun tilanteessa, jossa kuolleiden määrä on vuosi vuodelta ollut syntyneitä suurempi. Kuvio 1 näyttää,

2 Pohjadatan keskeisimmät tietokannat ovat Tilastokeskuksen Statfin-tietokanta, Väestörakenne-tietokanta sekä muuttoliike- ja väestönmuutokset-tietokanta.



Kuvio 1. Suomen väestönkehitys vuoteen 2040 kolmessa skenaariossa. Lähde: Tilastokeskus, Statfin: väestörakenne.

että vuosien 2019–2022 tasoinen maahanmuutto (22 500 henkilön muuttovoitto vuodessa) riittäisi ylläpitämään maan väestönkasvua ainakin vuoteen 2040 asti, vaikka syntyvyys ei nousisikaan merkittävästi. Tätä matalammalla maahanmuuton tasolla näin ei kuitenkaan ole: 12 000 henkilön vuosittaisella muuttovoitolla Suomen väestö alkaisi vähentyä 2030-luvun alkupuolella. Koska skenaarioissa (erikois)hedelmällisyyslukujen lähtötaso vastaa vuosien 2017–2022 keskitasoa ja syntyvyyden on oletettu elpyvän hieman, Suomi tarvitsisi vähintään yli 18 000 henkilön vuosittaista muuttovoittoa väestön vähenemisen välttämiseksi.

Jos taas maahanmuutto jatkuisi vuoden 2022 tasolla myös tulevaisuudessa, Suomen väestö kokisi uuden kasvukauden: maan väkiluku olisi hieman yli kuusi miljoonaa vuonna 2040. Saman tason saavuttaminen vuosien 2019–2022 maahanmuutolla vaatisi kokonaisedelmällisyysluvun nousun hieman yli 2,0:n (vuoden 2022 tasosta, eli 1,32:sta).

Työikäisten (20–64-vuotiaat) ryhmässä maahanmuuton merkitys on vielä korostuneempi. Maahanmuutto on ainoa tekijä, joka voi vaikuttaa Suomen työikäisen väestön kehitykseen seuraavan 20 vuoden aikana, sillä syntyvyyden mahdollinen elpyminen heijastuu työikäiseen väestöön vasta

2040-luvulla. Vuosien 2019–2022 tasoinen vuotuinen ulkomainen muuttovoitto riittäisi kasvattamaan työikäistä väestöä maltillisesti (1,9 prosenttia vuosien 2022–2040 aikana). Matalalla 12 000 henkilön vuotuisella ulkomaisella muuttovoitolla työikäisen väestön määrä jatkaa pienenemistään 2010-luvun tavoin (-3,2 prosenttia vuoteen 2040 mennessä). Vuoden 2022 tason jatkuminen johtaisi nopeasti kasvavaan työikäiseen väestöön: Suomen työikäisen väestön määrä kasvaisi 240 000 henkilöllä eli 7,5 prosentilla vuoteen 2040 mennessä.

Työikäisen väestön määrän muutossuunnan merkityksen voi väittää kasvavan tulevaisuudessa, erityisesti, jos tavoitellaan kansantalouden kasvua. Vaikka jo 2010-luvulla työikäinen väestö väheni, tätä kehitystä kompensoi kasvanut työllisyysaste. Tällä hetkellä työllisyysasteessa ei kuitenkaan ole enää samanlaista kasvun varaa, jolloin myös työllisen työvoiman lisäys on sidottu demografisiin muutoksiin. Lisäksi myös muu demografinen kehitys tuottaa tarpeita työvoiman kasvulle: etenkin väestön ikääntymisen seurauksena sosiaali- ja terveydenhuollon työvoiman tarve tulee kasvamaan huomattavasti nykyisestä.

Väestön ikääntyminen onkin kaikkia skenaarioita yhdistävä ja lähes muuttumaton trendi. 2010-luvulla etenkin 65–74-vuotiaiden ikäryhmä

Vaikka muuttovoitot ulkomailta säilyisivät vuoden 2022 tasolla, aluetason kuva muuttuu jopa yllättävän vähän.

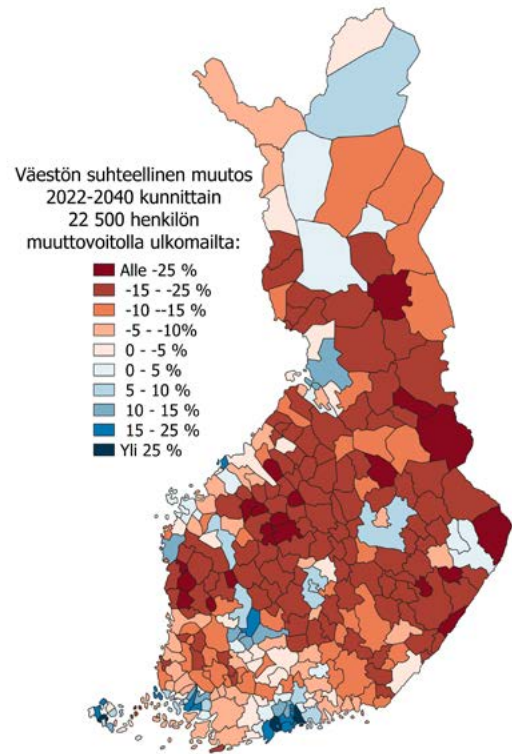


kasvoi, sillä ikäryhmään siirtyi vuosien 1945–1954 aikana syntyneitä suuria ikäluokkia (lisäksi eliniän pidentyminen lisäsi kasvua). 2020-luvulla kasvun painopiste siirtyy 75–84-vuotiaisiin ja 2030-luvulla yli 84-vuotiaisiin heijastellen suurten ikäluokkien ikääntymistä. Suhteellinen muutos on erityisen suuri yli 84-vuotiaiden ikäryhmässä, jonka koko lähes kaksinkertaistuu vuoteen 2040 mennessä. Tämä synnyttää huomattavia vaatimuksia etenkin sote-palveluiden saralla ja tuottaa myös kansantaloudelle merkittävän haasteen kasvavien sote-kustannusten muodossa. Taloudellinen huoltosuhde tulee heikkenemään lähes varmasti, heikkenemisen voimakkuus riippuu kuitenkin työikäisen väestön määrän muutoksesta.

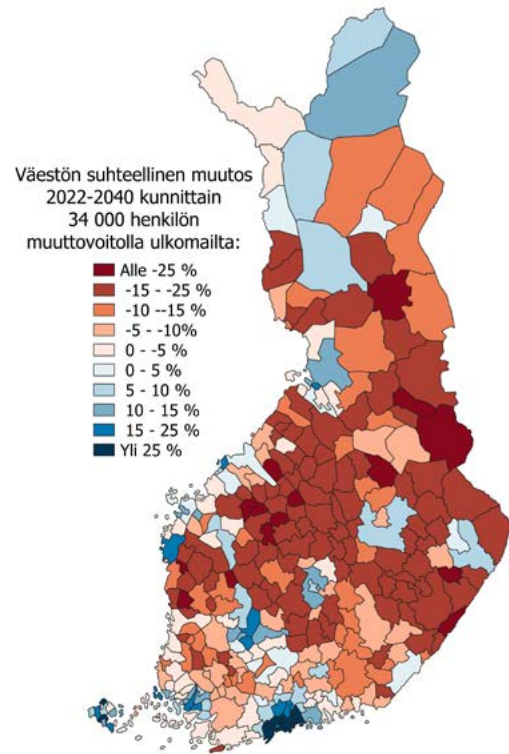
Toinen suuri demografinen muutos, joka ei ole riippuvainen maahanmuuton määrästä, on lasten ikäryhmän koon piententyminen 2020-luvulla. Muutos on erityisen suuri 7–15-vuotiaiden ikäryhmässä, jonka syntyvyyden laskun seurauksena ennustetaan supistuvan vuoteen 2030 mennessä 82 000 lapsella. Maahanmuuton suuruudella on vain hillitty vaikutus syntyneiden määrään. Lasten ikäryhmien elpyminen vaatisikin syntyvyyden kasvua. Edes vuoden 2022 tasoinen maahanmuuton jatkuessa ei vuonna 2040 syntyisi samaa määrää lapsia, kuin syntyi 2010-luvun alussa, vaikka väestöpohja kasvaisi maahanmuuton seurauksena voimakkaasti. Syntyvyyden romahdus ei siis korjaannu maahanmuutolla. Syntyvyyden romahdus kuitenkin entisestään korostaa vieraskielisten kouluikäisten osuuden kasvua, sillä kotimaisiin kieliryhmiin kuuluvien lasten määrä vähenee, samalla kun vieraskielisten lasten määrä kasvaa.

Kansalliset kehityskuvat eivät ole pitkään aikaan vastanneet alueellista ”todellisuutta”, eivätkä kansalliset kehityskuvat vastanne sitä myöskään tulevaisuudessa. Vaikka koko maan väestö jatkaisikin kasvuaan vuosien 2019–2022 maahanmuuton tasolla, vain noin viidesosa Suomen kunnista kasvaisi tässä tapauksessa. Suurimmassa osassa Suomen kuntia kuolleiden määrä on jo nyt merkittävästi syntyneitä suurempi, minkä seurauksena luonnollinen väestönlisäys tulee olemaan suuressa osassa kuntia merkittävin ja mahdollisesti ainoa väestöä vähentävä tekijä.

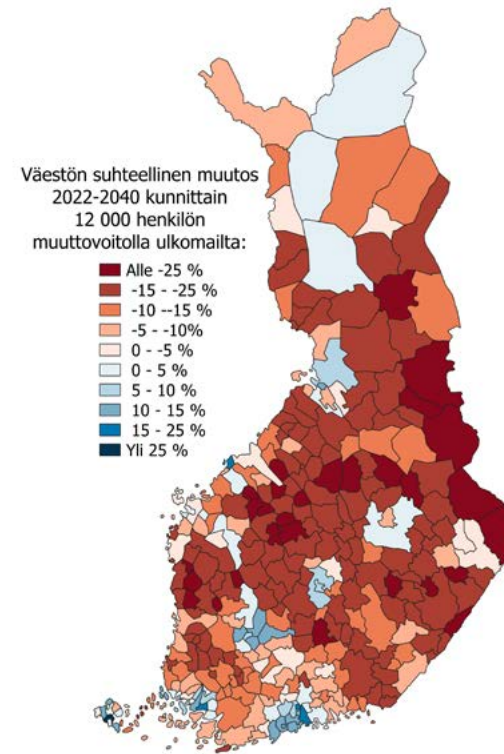
Vaikka muuttovoitot ulkomailta säilyisivät vuoden 2022 tasolla, aluetason kuva muuttuu jopa yllättävän vähän (Kuviot 2, 3 ja 4). Kaikissa kunnissa väestönkehitys vahvistuisi maahanmuuton kasvassa, mutta suurimmassa osassa kuntia muutos olisi vähäinen. Aiempaan verrattuna moninkertainkaan maahanmuutto pienemmissä kunnissa ja kaupungeissa ei riitä korvaamaan erittäin negatiiviseksi kääntynyttä luonnollista väestönlisäystä. Tilanne on osin vastaava työikäisten ryhmässä,



Kuvio 2. Kunnittain väestönmuutos (2022–2040), 22 500 henkilön muuttovoitolla ulkomailta.



Kuvio 3. Kunnittain väestönmuutos (2022–2040), 34 000 henkilön muuttovoitolla ulkomailta.



Kuvio 4. Kunnittain väestönmuutos (2022–2040), 12 000 henkilön muuttovoitolla ulkomailta.

Suurin väestöllinen eriytyminen tulee tapahtumaan suurimpien kaupunkien ja muun maan välillä.

sillä suurimmassa osassa kuntia eläkeikään siirtyvien osuus on huomattavan suuri suhteessa työikäen siirtyvien ryhmään. Vaikka lisääntyvä maahanmuutto vahvistaisikin työikäisen väestön kehitystä, merkittävä muutos vaatisi täysin aiemasta poikkeavaa maahanmuuttoa kuntatasolla. Lisäksi, koska ennusteessa vieraskielisten maan sisäistä muuttoliikettä on mallinnettu aiemman perusteella, osa maahanmuuttoa saavista kunnista menettää heistä merkittävän osan maan sisäisessä muuttoliikkeessä.

Ulkomailta saadun muuttovoiton määrä vaikuttaa sen sijaan erittäin voimakkaasti suurten kaupunkiseutujen kehitykseen. Vaikutus on erityisen suuri pääkaupunkiseudulla. Vuosien 2019–2022 tasoinen maahanmuutto riittää jo yksin voimakkaaseen väestönkasvuun suurilla kaupunkiseuduilla ja vuoden 2022 taso johtaisi erittäin voimakkaaseen kasvuun. Useimmat suuret kaupunkiseudut eivät tarvitse nykyisellä maahanmuuton tasolla enää muuttovoittoa maan sisäisestä muuttoliikkeestä kasvaakseen merkittävästi, sillä maahanmuutto jo yksin tuottaa voimakasta kasvua.

Toisin sanoen nykyisellä maahanmuuton alueellisella rakenteella ja vieraskielisten maan sisäisen muuttoliikkeen logiikalla suurin väestöllinen eriytyminen tulee tapahtumaan suurimpien kaupunkien ja muun maan välillä. Tätä kuvaa esimerkiksi se, että vuoden 2022 tasoinen maahanmuuton jatkuessa samana vuoteen 2040, Suomen väkiluku kasvaisi kuuteen miljoonaan asukkaaseen eli lisääntyisi 470 000 henkilöllä. Samassa skenaariossa kuuden suurimman kaupungin väestö kasvaisi 485 000 henkilöllä. Suurten kaupunkien maahanmuuttajataustaisen väestön osuus kohoaisi hyvin merkittävästi, mikä korostaa myös maahanmuuttoon nivoutuvien haasteiden, kuten segregaaation, aktiivisen torjunnan merkitystä.

Vastaavasti maahanmuuton määrän merkittävä väheneminen osuisi hyvin rajusti juuri suurimpiin kaupunkiseutuihin, kun taas muussa maassa vaikutukset olisivat kohtuullisen hillittyjä. Tuleva Suomen keskittyminen ja kaupungistuminen näyttäytyykin väestöskenaarioissa ”epäsuorana” keskittymisenä, jossa suurten kaupunkien väestöllinen painoarvo kasvaa maan rajojen ulkopuolella

tulevan muuttoliikkeen vaikutuksesta, samalla kun suurten kaupunkien ulkopuolella väestö vähenee korkean kuolleisuuden seurauksena. Edes korona-ajan tasapainoisempi muuttoliike ei riittäisi kääntämään ”epäsuoraa” keskittymistä.

Maamme alueellinen kehitys uhkaakin jumiutua vahvasti eriytyneeksi. Tasapainoisempi alueellinen kehitys on kuitenkin osin mahdollinen, vaikka skenaarioissa näin ei tapahdu. Avainasemassa on maahanmuutto, jonka tulisi jakaantua aikaisempaa tasaisemmin maan sisällä. Maahanmuuton määrän kasvu tulisi kohdentua tasaisemmin ympäri maata ja etenkin pienempien kaupunkien ja maaseutukuntien maahanmuuton määrän tulisi moninkertaistua. Lisäksi suurten kaupunkiseutujen ulkopuolisen maan hyvin heikko vieraskielisen väestön pitovoima on ongelma, jonka tulisi korjaantua, jotta väestökehitys olisi maantieteellisesti tasaisempaa. Tasaisempaa aluekehitystä ei saavuteta (yksin) perinteisillä ”maallemuuttajilla” tai kotimaisiin kieliryhmiin kuuluvilla työn perässä muuttavilla, sillä nämä ovat yhä pienempiä ja keskittyneempiä väestöryhmiä.

Toisaalta väestönkehityksen pitkän kaaren tuottamat valtavat ikärakenteen erot kuntien välillä tulevat johtamaan väestönkehityksen eriytymiseen vähintään jossain määrin. Ääriesimerkkinä kunnan, jossa kuolleiden määrä on nelinkertainen syntyneiden määrään verrattuna, on haastava saavuttaa koko maan keskitasoa vastaavaa kehitystä. Etenkin kuin tähän ääriesimerkin ryhmään kuuluu jo nyt 14 prosenttia Suomen kunnista. Vaikka tämä kehityskulku vaikuttaa jo lähes kiveen hakatulta, tämä ei tarkoita, ettei muuttuvilla tekijöillä, kuten maahanmuutolla ole merkitystä. Vaikka monissa pienemmissä kunnissa väestö uhkaisikin supistua joka tapauksessa voimakkaasti, etenkin vahvistuvalla työikäisen väestön kehityksellä voi olla hyvinkin suuri vaikutus kunnan pidemmän kaaren kehitykseen sekä lyhyemmän ajanjakson haasteiden hallintaan.

Väestöennusteiden ja väestöskenaarioiden kuvaamat trendit eivät ole toteuma, eikä niitä tule tulkita toteutumaan. Jotkut ennakoituista muutoksista toteutuvat varmemmin kuin toiset (esim. iäkkään väestön kasvu vrt. tarkka maahanmuuton määrä),

Väestöennusteiden ja väestökenaarioiden kuvaamat trendit eivät ole toteuma, eikä niitä tule tulkita toteumana.

mutta kehitykseen voidaan vaikuttaa. Onkin tärkeä laajentaa keskustelua väestön demografisen kehityksen tulevaisuuden uhkakuvista pohtimaan esimerkiksi politiikkatoimia ja -ratkaisuja, joilla näitä uhkia torjutaan. Tämä siis sen sijaan, että alueita ja ihmisiä eriarvoistavilla toimilla varmistettaisiin uhkakuvien toteutuminen. Väestökehityksen keskeisten trendien tunnistaminen suhteessa muihin tulevaisuuden trendeihin tuottaa vähintään arvokkaan näkökulman tähän keskusteluun.

Väestöennuste ja hallituskauden toimenpiteet aluekehityksen vahvistamiseksi

Seuraavat kolme tekijää tullevat korostumaan tällä hallituskaudella yli muiden: vihreään siirtymään liittyvät investoinnit ja siihen liittyvä teollisuuden paluu, tekoälyn ja digitalisaation todellinen tuottavuusloikka sekä kokonaisturvallisuuden ja huoltovarmuuden korostuminen.

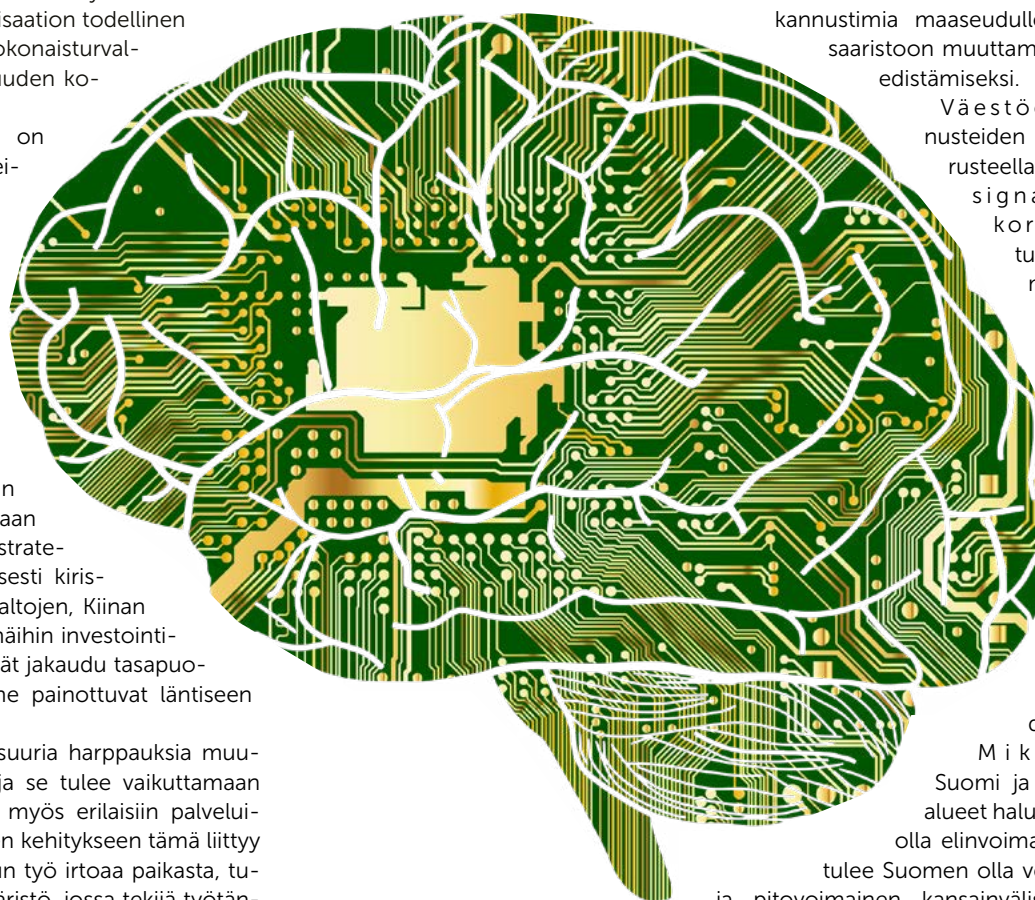
Vihreä siirtymä on maamme ja sen eri alueiden uusi vetovoimatekijä. Tällä hetkellä rakenteilla tai suunnitteilla on Elinkeinoelämän keskusliiton dataikunan mukaan noin 140 miljardin investoinnit Suomeen. Teollisuus tekee paluuta Eurooppaan ja Suomeen ja sitä pyritään hallituskaudella ohjaamaan kansallisen teollisuusstrategian kautta. Kansainvälisesti kiristyvä kauppasota Yhdysvaltojen, Kiinan ja EU:n välillä vaikuttaa näihin investointivirtoihin. Investoinnit eivät jakaudu tasapuolisesti Suomeen, vaan ne painottuvat läntiseen Suomeen.

Tekoäly on ottanut suuria harppauksia muutaman vuoden aikana, ja se tulee vaikuttamaan asiantuntijatyöhön sekä myös erilaisiin palveluihin mullistavasti. Alueiden kehitykseen tämä liittyy myös mutkan kautta. Kun työ irtoaa paikasta, tulee paikka – siis se ympäristö, jossa tekijä työtänsä tekee – yhä tärkeämmäksi. Tällöin korostuvat alueiden pehmeät veto- ja pitovoimatekijät, lähtien varhaiskasvatuksesta ja koulupalveluiden saata-

vuudesta ja toimivuudesta ja päättyen kulttuurieroihin ja tapahtumiin, jota omalta alueelta kaippaa. Pehmeistä tekijöistä on tulossa yhä kovempia tekijöitä ihmisten ja myös sijoittajien sijaintipäätösten perusteina. Työtä luodaan sinne missä ihmiset viihtyvät.

Toisen maailmansodan jälkeen maaseudun asuttuna pitäminen nivoi maanpuolustuksellisista syistä johtuen kansallisen turvallisuuden ja aluekehittämisen yhteen. Nyt kokonaisturvallisuus ja huoltovarmuus tekevät paluun kansalliselle agendalle. Hallitusohjelmassa varautumisen, valmiuden ja turvallisuuden toimintaympäristöä kehitetään aktiivisesti, ja ohjelmassa on useita kokonaisturvallisuuden kannalta välittömiä ja välillisiä myönteisiä kirjauksia. Hallitusohjelman mukaan selvitetään mahdollisuuksia luoda kannustimia maaseudulle ja saaristoon muuttamisen edistämiseksi.

Väestöennusteiden perusteella yksi signaali korostuu yli muu-



den. Mikäli Suomi ja sen alueet haluavat olla elinvoimaisia, tulee Suomen olla veto- ja pitovoimainen kansainväliselle työ- ja osaamisperusteiselle työvoimalle. Signaali kansainvälisen muuton suhteen on rohkaiseva. Jos Suomi pysyy sillä tasolla, kuin se

kansainvälisen muuton suhteen oli vuonna 2022, ei väkiluku 2030-luvulla käänny laskuun, vaan väestömme voi kasvaa kuuteen miljoonaan.

Vieraskieliselle työvoimalle asetettavat kiristykset maahan tulemiselle tai täällä pysymiselle huonontavat Suomen houkuttelevuutta. Mielikuvissa muutos on tapahtunut jo kesän 2023 aikana, mutta muuttovirroissa ei vielä ole tapahtunut muutosta. Missä muodossa kansainvälistä muuttoa kiristävät lakiesitykset sitten tulevatkaan eduskuntaan, millaista keskustelua ne herättävät, millaista kuvaa ne ulkomaille luovat ja missä lopullisessa muodossa ne sitten hyväksytään vaikuttaa muuttoliikkeeseen hallituskauden puolestavälistä lähtien.

Hallitusohjelmassa otetaan kantaa myös alueiden eriytymisen haasteisiin. Eriytyminen ei näy kuntatason väestöennusteissa. Suurimmat erot väestökehityksessä ovat alueiden sisällä, kaupunginosien ja jopa muutamien kortteleiden naapurustoista. Tätä varten voidaan toki tehdä myös alueiden sisään zoomattuja väestöennusteita, mutta ne vaativat paljon paikallista tietoa kaavoituksesta ja kehittämisestä. Kunnat voivat vaikuttaa tähän kehitykseen omalla politiikallaan. Esimerkiksi Vantaalla raitiotie on merkittävin integraatio-toimenpide itäisten kaupunginosien pitämässä kehityksen kerkassa mukana. Hallitus perustaa ministeriörajat ylittävän selvitysryhmän, joka ratkoo alueiden eriytymisen asumiselle tuomia haasteita koko Suomessa.

Väestöennusteiden tärkein viesti on ymmärtää se, että kehitys ei ole ollut historiassa lineaarista – eikä se tule myöskään tulevaisuudessa sitä olemaan. Demografian pohjavirrat ovat voimakkaita, mutta muuttotaseeseen pystyy vaikuttamaan kansallisilla, alueellisilla ja paikallisilla toimilla.



Tämä teos on lisensoitu Creative Commons Nimeä 4.0 Kansainvälinen -käyttöluvalla. Tarkastele käyttö lupaa osoitteessa: <http://creativecommons.org/licenses/by/4.0/>