

OLIKO KORONAPANDEMIALLA VAIKUTUKSIA MAASSAMUUTTOON JA ALUEKEHITYKSEEN?

Artikkelissa tarkastellaan tilastojen avulla koronapandemian vaikutuksia maakuntien väliseen muuttoliikkeeseen. Toisin kuin monissa muissa maissa muuttoalttius kasvoi Suomessa koronan aikana. Merkittävin vaikutus kohdistui Uuteenmaahan, joka koki kotimaan muuttotappiota ensimmäistä kertaa tilastohistoriassa. Myös monissa muissa maissa koronapandemialla on ollut negatiivinen väestövaikutus pääkaupunkiseutuun. Useimmilla maakunnilla muuttotase parani Etelä-Savon, Lapin ja Kanta-Hämeen ollessa suurimpia voittajia. Koronan myötä yleistynyt etätyö mahdollisti monelle asuinpaikan vaihdon, joka Uudellamaalla ilmeni lähtömuuton selvänä kasvuna. Kasvu vaihteli ikäryhmittäin ja koulutustasoittain. Erityisesti koulutettujen keski-ikäisten ihmisten poismuutto Uudeltamaalta lisääntyi.

HANNU TERVO

Emeritusprofessori | Jyväskylän yliopiston kaupunkorkeakoulu

Etätyöskentely tekee monille mahdolliseksi muuttamisen toiselle alueelle, kun työpaikan sijainti ei enää sanele kotipaikan sijaintia.

Kuva: Pexels.com.

Koronakriisin vaikutuksia on selvitetty eri näkökulmista, mutta vain vähän alueiden välisen muuttoliikkeen ja aluekehityksen kannalta Suomessa. Maailmalla COVID 19:n aluevaikutuksia on tutkittu enemmän. Useimmissa maissa havaittiin koronapandemian vähentäneen ihmisten muuttoaktiivisuutta. Eri tutkimukset kertovat maassamuuton pienenneen mm. Japanissa, Saksassa, Espanjassa ja Britanniassa. Toinen yhteinen havainto on koronapandemian negatiivinen väestövaikutus suuriin kaupunkiin, erityisesti pääkaupunkiin. Esimerkiksi USA:ssa nettomaassamuutto väheni suurilla kaupunkialueilla pandemian aikana.

Alueiden välinen muutto on aina synnyttänyt voittavia ja häviäviä alueita. Viime vuosikymmeninä voittavat alueet ovat olleet Suomessa harvassa. Koronapandemian aikana kehitys näyttäisi tasaantuneen. Useat muuttotappiolliset alueet käänsivät kursorin. Suurin vaikutus kohdistui pääkaupunkiseutuun, jossa nettomuutto kääntyi välillä jopa negatiiviseksi – ensimmäistä kertaa tilastohistoriassa. Kokonaisuudessaan liikkuvuus maan sisällä koronan aikana kasvoi, toisin kuin tapahtui monissa muissa maissa.

Suomi näyttää näin olevan koronan muuttoliikevaikutusten suhteen osin erilainen moniin muihin nähden. Tässä artikkelissa tarkastellaan tilastojen avulla, miten koronapandemia vaikutti muuttamiseen Suomessa ja miten pysyviä nämä vaikutukset näyttäisivät olevan. Heijastuvatko ne aluekehitykseen tai kaupungistumiseen?

Korona nosti etätyön tekemisen uudelle tasolle

Koronakriisi muutti työelämää etätyön voimakkaan lisääntymisen myötä. Eurostatin tietojen mukaan Suomi yhdessä Alankomaiden kanssa oli Euroopan johtavia maita etätyön yleisyydessä jo ennen koronakriisiä. Koronakriisin vauhdittaessa työelämän digitalisaatiota etätyön tekeminen lisääntyi räjähdysnomaisesti – tämä siitä huolimatta, että suuri osa suomalaisista työskentelee aloilla, joilla etätyö ei ole mahdollista. Työolotutkimusten mukaan noin puolet suomalaisista palkansaajista oli koronapandemian aikana jossain vaiheessa tehnyt etätyötä. Etätyö on ollut yleisintä 25–44-vuotiaiden ikäryhmässä. Tätä nuoremmilla ja yli 55-vuotiailla etätöitä tehneiden osuudet ovat olleet pienempiä, kuitenkin lähes 40 prosenttia.

Tapa tehdä työtä muuttui koronakriisin seurauksena – etätyön tekeminen näyttää jääneen vallitsevaksi käytänteeksi. Koronarajoitusten purkamisesta huolimatta etätyötä tekevien määrä on edelleen korkea. Pandemian aikana etätyöstä saadut myönteiset kokemukset houkuttelevat ihmisiä jatkamaan työskentelyä etänä, vaikka toimistolle voisi jo palata.

Tilastokeskuksen työvoimatutkimuksen mukaan Suomessa noin 40 prosenttia teki etätöitä vuonna 2022. Työllisistä useampi kuin joka kymmenes työskenteli vuonna 2022 yhä koko työajan kotona. Vaikka useilla toimialoilla etätyötä tekevien määrä väheni hieman koronan talttumisen myötä, monessa maakunnassa etätöitä oli aikaisempaa enemmän. Näitä maakuntia olivat Pohjois-Karjala, Etelä-Savo ja Kanta-Häme. Lapissa, Kainuussa ja Pohjois-Karjalassa etätyö oli harvinaisinta ennen koronaa, mutta koronarajoitusten aikana etätyötä tekevien määrä kasvoi niissä eniten.

Etätyöskentely tekee monille mahdolliseksi muuttamisen toiselle alueelle, kun työpaikan sijainti ei enää sanele kotipaikan sijaintia. Moni saatuaan vetoa halvemmille tai itselle mieluisimmille seuduille. Muuttamiselle on kuitenkin monia muita esteitä, jotka voivat saada edelleen jäämään paikoilleen. Minkälaisia vaikutuksia tilastot kertovat koronalla ja siitä seuranneilla työelämämuutoksilla olleen maassamuuttoon?

Maassamuuttoaiheet koronan aikana

Suomessa tehtiin koronakriisin eri vaiheissa erilaisia mielipidekyselyjä kriisin vaikutuksista ihmisten asuinpaikan valintaan. Kriisin alkuvaiheissa huhtikuussa 2020 Suomen Kiinteistövälittäjät ry:n tekemän kyselyn mukaan muuttohalukkuus oli kasvanut varsinkin pääkaupunkiseudun kehyskunnissa. Elokuussa 2020 LähiTapiola Arjen katsaus – kyselyn tulosten mukaan kaupungissa asuvista 31 prosenttia oli harkinnut muuttoja kaupungin ulkopuolelle maaseutumaisempaan ympäristöön. Pekka Sauri teki kyselyn Twitter-seuraajilleen (n=124 000) syyskuun 23. päivänä 2021, jossa kysymyksenä oli: "Aiotko muuttaa nykyisestä asuinkunnastasi tekemään etätyötä johonkin toiseen kuntaan?" Hän sai kahdeksassa tunnissa lähes 1000 vastausta, joissa 12 prosenttia vastasi kysymykseen *kyllä*, 73,5 prosenttia *ei* loppujen 14,5 prosentin vastatessa *en osaa sanoa*.

Helsingin Sanomat teki helmikuussa 2022 kyselyn, jossa pyrittiin selvittämään, miten korona-aika on vaikuttanut lukijoiden muuttoajatuksiin ja käsityksiin hyvästä asumisesta. Vapaamuotoisissa vastauksissa korostui tyytyväisyys mahdollisuuteen päästä haluamilleen asuinsijoille: "Ennen pandemiaa asuin vasten tahtoani Uudellamaalla. Olen aina halunnut asua lähempänä kotiseutuani Pirkanmaata." "Helsingistä eroon pääseminen on parantanut elämänlaatuani enemmän kuin pandemia on sitä laskenut." Jotkut kertoivat muuttaneensa isompaan asuntoon pääkaupunkiseudun sisällä. Tällöin haluttiin pitää kiinni työn ulkopuolisista kontakteista ja harrastuksista ja ylipäättään mahdollisuudesta nauttia urbaania elämää.

Edellisen kaltaisissa tarkasteluissa kyse on enemmän harkinnasta ja mielipiteistä kuin toteutuneista muuttopäätöksistä. Vasta muuttoliikkeen ja väestökehityksen tilastotietoihin perustuva analyysi voi kertoa, miten kehitys on edennyt.

Mitä tilastot kertovat maassamuuton kehityksestä koronan aikana?

Jo koronapandemian varhaisvaiheessa tehdyt tutkimukset osoittivat pandemian vaikuttaneen erityisesti suuriin kaupunkeihin. Maallemuuton havaittiin olleen tällöin suositumpaa kuin kokaan. Koronapandemian havaittiin myös sekoittaneen kuntien välisiä nettomuuttoliikkeen trendejä. Muuttovetovoimaansa olivat absoluuttisesti menettäneet eniten Vantaa, Helsinki ja Espoo ja sitä kasvattaneet Kuopio, Jyväskylä ja Tuusula. Näiden havaintojen pohjalta ennakoitiin asumismahdollisuuksiin, asuinympäristön viihtyvyyteen tai luonnon tuottamaan hyvinvointiin liittyvien pehmeiden vetovoimatekijöiden vaikuttavan toimeentulo mahdollisuuksien ohella ihmisten asuinpaikkavaihtoihin nykyistä enemmän tulevaisuudessa.

Suomessa muuttoalttiutuuksia koko maan tasolla ei vähentynyt koronavuosina, vaan kasvoi lievästi pandemian aikana, toisin kuin tapahtui monissa muissa maissa. Muuttoalttiutta voidaan tarkastella muuttaneisuusluvun avulla, joka saadaan jakamalla muuttaneiden määrä väkiluvulla ja kertomalla tämä 1000:lla. Keskimääräinen vuosittainen maakuntien rajat ylittävä muuttaneisuusluku pandemiaa edeltävällä viisivuotisperiodilla 2015–2019 oli 24,3, kun koronavuosina 2020–2022 se oli hieman suurempi, 24,7.

Muuttoalttiutuuksia kasvoi koronavuosien aikana siis vain hieman. Silti maakuntien välinen muuttoliike koki merkittäviä muutoksia. Suurin muutos tapahtui Uudenmaan kohdalla. Uusimaa ei saanut enää suuria muuttovoittoja: periodilla 2020–2022 sen muuttotase oli hyvin lähellä nollaa, + 0,01 %.

Kuviot 1 ja 2 esittelevät maakuntien kokemat suhteelliset tulo-, lähtö- ja nettomuuttoluvut viisivuotisperiodilla ennen koronapandemiaa 2015–2019 ja koronapandemian aikana 2020–2022. Absoluuttisesti katsoen Uudenmaan keskimääräinen vuosittainen muuttovoitto periodilla 2015–2019 oli noin 7 100 ihmistä. Samalla ajanjaksolla kolme maakunta sai myös muuttovoittoa. Pirkanmaan vuosittainen muuttovoitto oli hieman vajaa 2 000, Varsinais-Suomen vajaa 1 000 ja Ahvenanmaan muutamia kymmeniä. Näiden neljän maakunnan yhteenlaskettu muuttovoitto nousi tällä ajanjaksolla keskimäärin vähän yli 10 000 ihmiseen vuodessa. Muut 15 maakuntaa keskimäärin menettivät maakuntien välisessä muuttoliikkeessä nämä 10 000 ihmistä.

Vaikka Uusimaa on ollut jatkuvasti muuttovoittoa saava alue Suomessa, sinne suuntautuva tulo- muutto on ollut pientä maakunnan väestömäärään nähden. Ajanjaksolla 2015–2019 se oli 2,10 %. Vain Satakunnan, Etelä-Pohjanmaan ja Ahvenanmaan suhteellinen tulo- muutto jäi tätä pienemmäksi.

Uudenmaan nettomuutto on ollut positiivista ennen kaikkea sen takia, koska lähtömuutto on jäänyt pieneksi. Uudenmaan pitovoima on aina ollut vahva. Väkimäärään verraten Uudenmaan lähtömuutto, joka oli 1,67 prosenttia periodilla 2015–2019, on ollut maakunnista pienintä Ahvenanmaa poislukettuna. Juuri se, että Uudeltamaalta ei haluta/tarvitse/voi muuttaa pois, on johtanut sen positiiviseen muuttotaseeseen vuodesta toiseen.

Vuonna 2021 Uusimaa koki muuttotappiota ensimmäistä kertaa tilastohistoriassa, yhteensä vajaana 2 600 ihmisen verran. Muuttotappio seurasi enemmän lähtömuuton kasvun kuin tulo- muuton vähentymisen seurauksena. Uudeltamaalta lähtijöiden määrä kasvoi 21 prosenttia ja sinne tulijoiden määrä väheni 11 prosenttia verrattuna koronaa edeltävän viisivuotisperiodin keskiarvoihin.

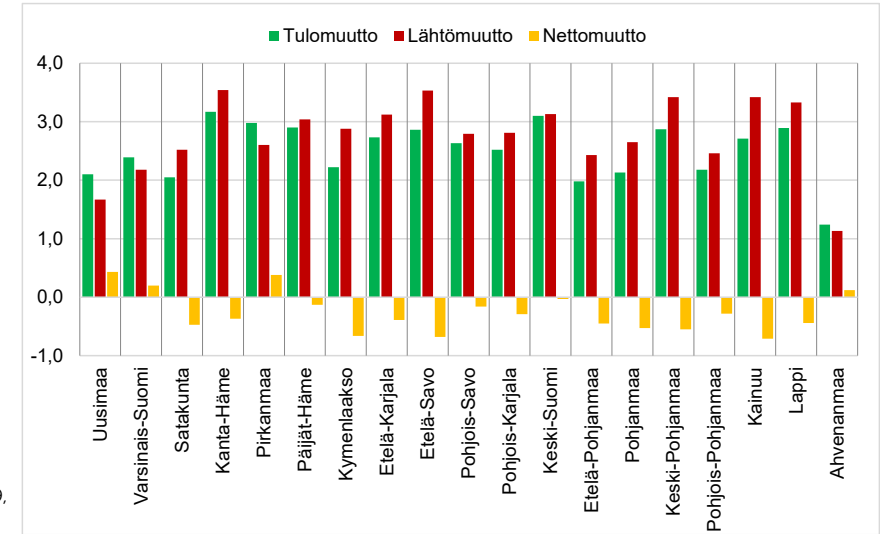
Kuviossa 3 verrataan maakuntien muuttotaseita koronavuosina niiden muuttotaseisiin ennen koronaa. Uudenmaan lisäksi häviäjiä olivat Etelä-Karjala ja väestömäärältään pieni Ahvenanmaa. Muissa maakunnissa muuttotase parani selvästi, suurimpien voittajien ollessa Etelä-Savo, Lappi ja Kanta-Häme. Nämä voitot seurasivat ennen kaikkea Uudeltamaalta tulevista muuttovirroista.

Kuvio 4 kertoo, miten Uudenmaan muuttotase muiden maakuntien kanssa kehittyi koronavuosien aikana. Ahvenanmaata lukuun ottamatta Uusimaa oli ollut muuttovoitollinen muihin maakuntiin nähden koronaa edeltävinä vuosina 2015–2019. Koronavuosien aikana sen muuttotase oli negatiivinen kahdeksan maakunnan kanssa. Myös muiden kymmenen maakunnan kanssa Uudenmaan muuttotase heikkeni.

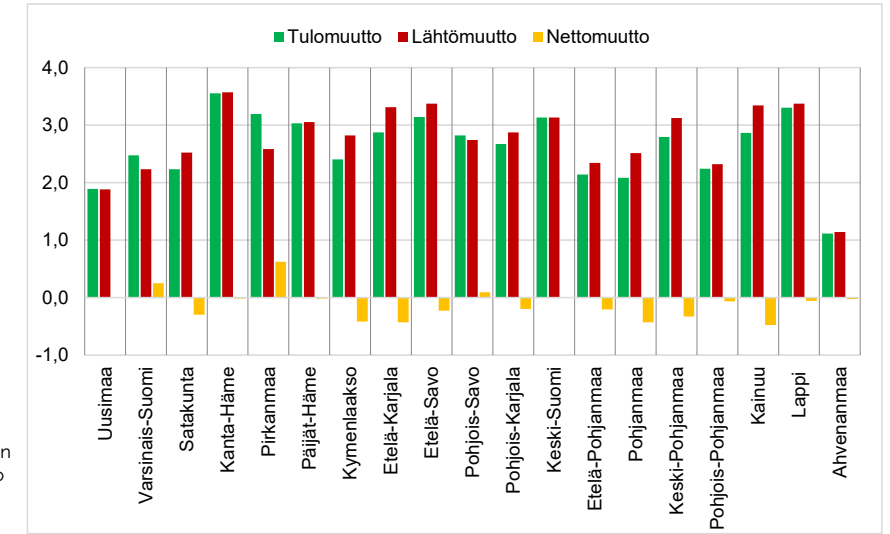
Absoluuttisesti katsoen suurimmat muutokset Uusimaa koki Pirkanmaan, Varsinais-Suomen ja Päijät-Hämeen kanssa, joiden muuttotase Uudenmaan kanssa parani vuositasolla yli 600 ihmisellä. Pirkanmaan kohdalla lisäys oli jo yli 1 200 ihmistä. Väkilukuun suhteutettuina suurimmat voittajat olivat Kymenlaakso, Päijät-Häme ja Kanta-Häme. Myös esimerkiksi Lapin kanssa Uudenmaan muuttotase heikkeni suhteellisesti paljon.

Tilastotarkastelua lähtömuuttoon vaikuttaneista tekijöistä Uudellamaalla

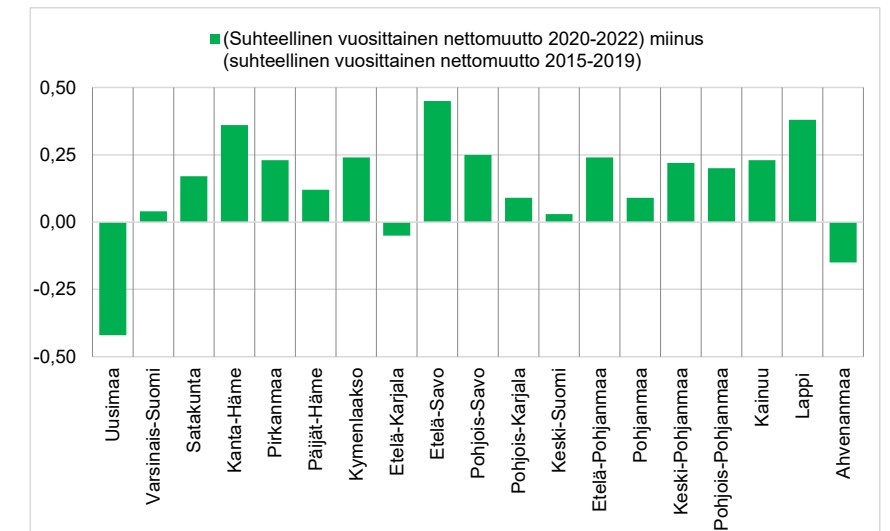
Lähtömuutto on ollut merkittävä muuttolukujen muovaaja Uudellamaalla. Tämän vuoksi tarkastellaan vielä Uudenmaan lähtömuuttoa ikäryhmittäin



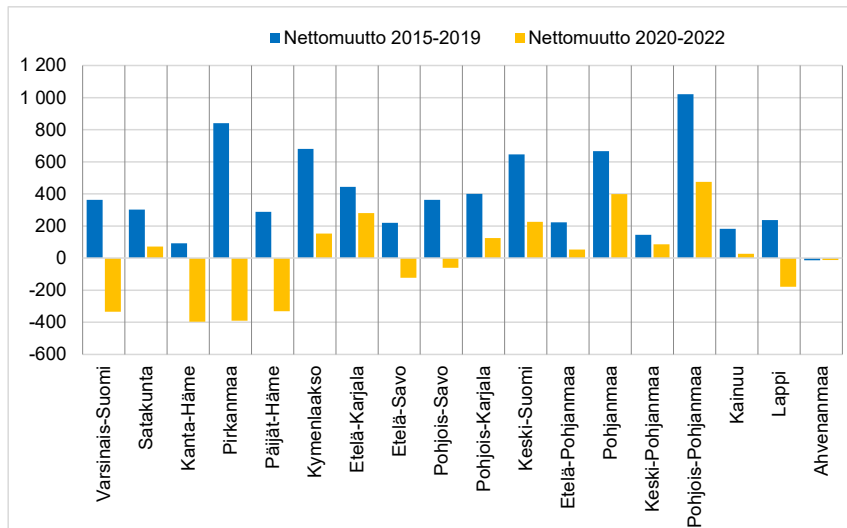
Kuvio 1. Maakuntien välinen muuttoliike, vuosikeskiarvo 2015–2019, prosenttia väestöstä.



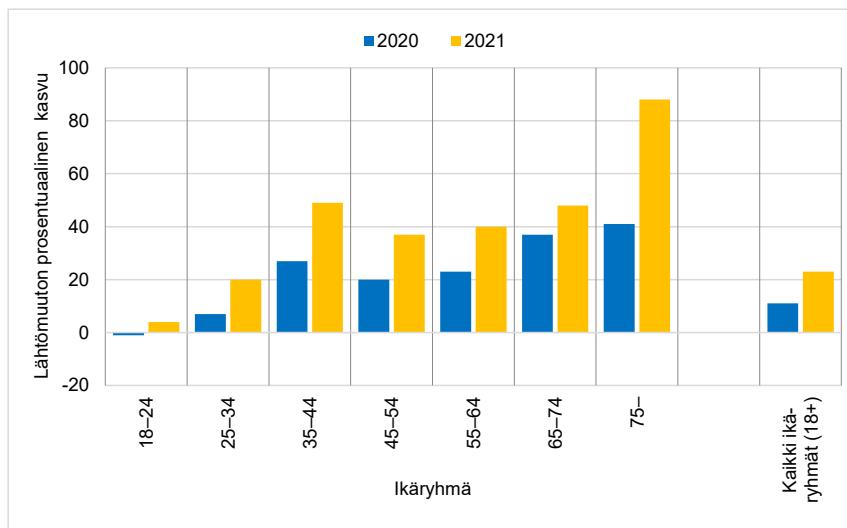
Kuvio 2. Maakuntien välinen muuttoliike, vuosikeskiarvo 2020–2022, prosenttia väestöstä.



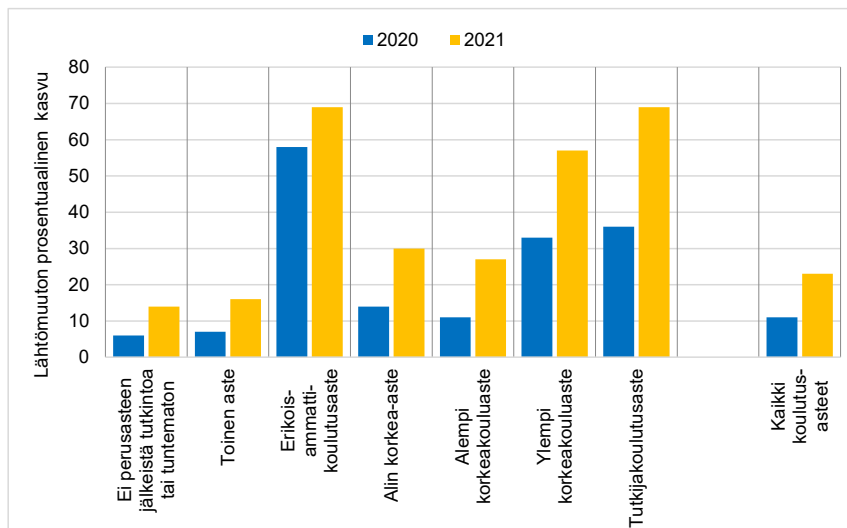
Kuvio 3. Mitkä maakunnat voittivat ja mitkä hävisivät muuttoliikkeessä koronaa aikana?



Kuvio 4. Uudenmaan keskimääräinen vuosittainen muuttotase muiden maakuntien kanssa ennen ja jälkeen koronaa, henkilöä.



Kuvio 5. Uudenmaan lähtömuuton prosentuaalinen kasvu ikäryhmittäin koronavuosina 2020 ja 2021 verrattuna ajanjakson 2015-2019 keskiarvoon.



Kuvio 6. Uudenmaan lähtömuuton prosentuaalinen kasvu koulutustason mukaan koronavuosina 2020 ja 2021 verrattuna ajanjakson 2015-2019 keskiarvoon.

ja koulutustasoittain ennen koronaa ajanjaksolla 2015–2019 ja sen aikana vuosina 2020 ja 2021. Tarkastelu kohdistuu vähintään 18-vuotta täyttäneisiin.

Uudenmaan vuoden 2020 lähtömuutto kasvoi vähintään 18-vuotiailla 11 prosenttia ja vuoden 2021 lähtömuutto 23 prosenttia verrattuna edeltävien viiden vuoden keskiarvoon. Ikäryhmäerot ovat suuria. Kasvu oli suurinta vanhimmissa ikäluokassa, vähintään 75-vuotiaissa, joita määrällisesti ei ole kuitenkaan paljoa, ja pienin muutos nuorimmassa ikäluokassa, 18–24-vuotiaissa. Myös 25–34-vuotiailla lähtömuuton kasvu jäi alle keskiarvon. Absoluuttisesti katsoen suurimmat vaikutukset kohdistuivat keski-ikäisiin. Vuonna 2021 34–44-vuotiaiden lähtömuutto Uudeltamaalta kasvoi lähes 50 prosenttia koronaa edeltäviin vuosiin verraten.

Myös koulutustasolla on suuri merkitys. Karkeasti katsoen Uudenmaan lähtömuutto pandemian aikana kasvoi sitä enemmän mitä korkeampi on koulutustaso. Erikoisammattikoulutuksen saaneiden pieni ryhmä tekee tässä poikkeuksen, sillä siinä kasvu oli ollut suurinta.

Lopuksi

Maan sisäinen muutto on ollut useimmilla alueilla tärkein väestökehitykseen vaikuttava tekijä viime vuosina. Siirtolaisuuden merkitys on suuressa osassa Suomea jäänyt pienemmäksi, samoin luonnollisen väestökehityksen eli syntyneisyyden ja kuolleisuuden. Koronavuosien aikana useat muuttotappiolliset alueet käänsivät kurssia. Pitkään muuttovoittoja kerännyt dynaaminen Uusimaa oli menettäjän roolissa. Uusimaa kärsi jopa muuttotappiota vuonna 2021.

Asuinpaikkamahdollisuudet laajenivat koronapandemian aikana – työpaikan sijainnin merkitys kotipaikan valinnassa oli aikaisempaa pienempi. Koronapandemian ja siitä seuranneen etätyön nopean kasvun seurauksena muuttamisesta tuli erityisesti Helsingin seudulla asuville vaihtoehto, johon poikkeusoloissa saattoi tarttua. Monet arvioivat uusin silmin mahdollisuuksiaan asumisen suhteen.

Työelämän muutosten seurauksena monipaikkaisuus kasvaa. Valinnan mahdollisuudet asuinpaikan suhteen laajenevat etä- ja joustotyön yleistyksen myötä. Tällä on suuri merkitys erityisesti pitkälle koulutetuille, joille monista Helsingin seutu on ollut lähes ainoa mahdollinen asuinpaikka.

Asumisen ja elämisen kalleus Helsingissä saavat jotkut etsimään vaihtoehtoja. Pehmeiden vetovoimatekijöiden merkitys lisääntyy. Mahdollisuus saada isompi asunto, oma pihä tai oma talo kiehtoo. Luonnon läheinen ja rauhallinen asumisympäristö saattaa myös toimia yllykkeenä.

Muuttuko työkuultuuri pysyvästi pakotetun digiloikan seurauksena? Miten maan sisäinen muuttoliike ja aluekehitys etenevät pandemian jälkeen? Onko hyvän elämän tavoittelu horjuttamassa keskittämiseen rakentuvaa talouden kehityksen logiikkaa?

Nämä kysymykset odottavat vielä vastaustaan. Viime vuosien muuttoluvut enteilevät alueiden välisen muuttoliikkeen uusia tuulia, vaikka vuoden 2021 tilanteesta onkin jossain määrin palattu aikaisempaan. Kaupungistuminen jatkuu, mutta työpaikkojen tarjonta ei välttämättä ohjaa täysmääräisesti maan sisäistä muuttoa. Tämän seurauksena työpaikat voivat vähitellen seurata myös ihmisiä.

Lue lisää

- Brown, Jason P. & Colton Tousey (2021). How the Pandemic Influenced Trends in Domestic Migration across US Urban Areas. *Economic Review, Federal Reserve Bank of Kansas City*, 106, 4, 39–58.
- Fielding, Tony & Yoshitaka Ishikawa (2021). COVID-19 and migration: A research note on the effects of COVID-19 on internal migration rates and patterns in Japan. *Population, Space and Place*, 27(6), 1–11.
- González-Leonardo, Miguel, Antonio López-Gay, Niall Newsham, Joaquín Recaño & Francisco Rowe (2022). Understanding patterns of internal migration during the COVID-19 pandemic in Spain. *Population, Space and Place*, 28(6), 1–13.
- Haapanen, Mika & Hannu Tervo (2023). *Uudenmaan pitovoima heikkeni koronapandemian aikana – ketkä muuttivat sieltä pois? Rekisteriaineistoihin perustuva analyysi*. Käsikirjoitus.
- Lehtonen, Olli, & Ossi Kotavaara (2021). Havaintoja ihmisten liikkuvuudesta ja nettomuuttoliikkeestä koronapandemian aikana. *Maaseutututkimus* 29, 32–59.
- Lehtonen, Olli (2022). Koronapandemia muutti nettomuuttoliikkeen maantieteellistä kuvaa Suomessa. *Terra* 133, 155–160.
- Stawarz, Nico, Matthias Rosenbaum-Feldbrügge, Nikola Sander, Harun Sulak & Vanessa Knobloch (2022). The impact of the COVID-19 pandemic on internal migration in Germany: A descriptive analysis. *Population, Space and Place*, 28(6), 1–11.
- Tervo, Hannu (2019). Maassamuutto muovaa Suomea uudennäköiseksi – alhainen lähtömuutto avainasemassa alueiden kasvussa. *Talous & Yhteiskunta* 47, 4, 12–18.
- Wang, Yikang, Chen Zhong, Qili Gao & Carmen Cabrera-Arnau (2022). Understanding internal migration in the UK before and during the COVID-19 pandemic using twitter data. *Urban Informatics* 1:15, 1–12.



Tämä teos on lisensoitu Creative Commons Nimeä 4.0 Kansainvälinen -käyttöluvalla. Tarkastele käyttöluvaa osoitteessa: <http://creativecommons.org/licenses/by/4.0/>